

## **1.1. Planteamiento del problema**

La violencia es toda clase de acción violenta, ya sea física, psicológica o verbal, que se realiza hacia otra persona con la intención de causarle daño, la ocurrencia de la misma puede identificarse ya desde los mismos orígenes del ser humano. La violencia ha existido durante toda la historia y es una de las grandes lacras de la sociedad, ensombrece nuestro estado de bienestar e incluso atenta contra nuestra propia democracia. La violencia en el noviazgo como tal, tampoco es un tema nuevo, pero es en los últimos tiempos que se le ha prestado mayor importancia, se ha convertido en un importante problema social que impacta y domina en gran medida a nuestra sociedad, los jóvenes presumen de estar en una relación de noviazgo sana, pero, que sin embargo en muchas ocasiones puede estar oculta o en silencio algún tipo de violencia en ella (Rodríguez T, 2014 p.4).

A raíz de este problema, a partir de los años 90 aparecieron en Norteamérica los primeros programas dirigidos a la prevención de la violencia en el noviazgo. En un análisis llevado a cabo a nivel mundial en 2013, en el que se utilizaron los datos de más de 80 países, se observó que, en todo el mundo, una de cada tres mujeres (o el 35%) había sido objeto de violencia física o violencia sexual bien dentro o fuera de la pareja (O.M.S., 2010 s/p).

Un estudio realizado en España por Rubio Garay y otros, factores asociados a la violencia en el noviazgo entre adolescentes realizado en España, ejemplifica manifestaciones comunes que suelen iniciar este proceso como son las agresiones psicológicas, humillaciones, denigraciones, aislamiento, actitudes hostiles, llegando a críticas fuertes y crueles, así como una serie de conductas coactivas buscando desarrollar y afianzar el poder y el control sobre la pareja. En general los autores especializados en violencia en el noviazgo coinciden en afirmar que esta

violencia comienza de forma gradual y progresiva y su desarrollo y mantenimiento se encuentran afectados por ciertos factores de riesgo (Rubio G. y otros, 2015 p. 35).

En Latinoamérica, se estima que en 6 de cada 10 parejas jóvenes existe algún tipo de violencia, y que una de cada tres mujeres ha sufrido algún tipo de agresión por parte de su pareja. En la encuesta nacional de violencia en relaciones de noviazgo realizada por el instituto mexicano de la juventud en 2007 señala que "el 15.5% de mexicanos entre ente 15 y 24 años en relaciones de pareja han sido víctima de violencia física, el 75.8% ha sufrido agresiones psicológicas y el 16.5% ha vivido al menos una experiencia de ataque sexual". (<https://es.scribd.com/document/Violencia-en-El-Noviazgo>)

En el contexto nacional, en Bolivia de cada 100 mujeres, 75 declaró haber sufrido algún tipo de agresión por parte de su pareja. Una encuesta realizada por el INE muestra que el 51,9% de mujeres de 15 años o más, vivieron algún tipo de agresión por parte de su enamorado, novio o pareja. ([eldeber.com.](http://eldeber.com/) /*El-519-de-solteras-en-Bolivia-han-sufrido-violencia-de-su-pareja*)

Para la perpetuación de la violencia en el noviazgo, puede haber muchos factores que estén asociados y que provoquen este problema; un estudio realizado en España en el 2017 por Orta Galindo Lucia, factores de riesgo asociados a la violencia en el noviazgo, observó que el factor social se asocia con la perpetración de la violencia, y es la falta de control parental percibida por los jóvenes. La falta de control parental puede ir asociado a un entorno familiar de violencia y descontrol, que haga que los jóvenes imiten estos actos con sus parejas (Orta G, 2017 p. 32).

Ramírez y Núñez en su investigación Violencia en la relación de noviazgo en jóvenes universitarios realizado en México, concluyeron que los principales factores asociados a las relaciones de noviazgo son en primer lugar, la baja autoestima de los jóvenes, que va a crear una

dependencia emocional hacia su pareja amorosa, seguido de factores de estilo de crianza, sociales y finalmente económicos (Ramírez D. y Núñez, 2010 p. 279).

Ruiz en su investigación “la violencia contra la mujer en la sociedad actual” realizado en España, resalta que en general, la mujer maltratada, presenta un perfil muy concreto, en ella se producen distorsiones cognitivas, sentimientos de depresión, rabia, culpa, sumisión, baja autoestima, falta de proyección de futuro, déficit en solucionar problemas, trastorno de ansiedad, conductas adictivas, inadaptación reflejada porque hay aislamiento social motivado por el agresor, inadaptación emocional, alteración de las relaciones familiares, y trastorno de estrés post traumático (Ruiz Y, 2008 p. 84).

Por otro lado, en el estudio “Hombres violentados en la pareja” realizado en México, se identifican factores como haber padecido violencia en la infancia y no poder desarrollar una buena actividad laboral (Gonzales G. y Fernández J., 2014 p. 129).

La literatura sobre la violencia en el noviazgo, coincide en resaltar la revisión clásica Lewis y Fremouw (2001), donde realizan una clasificación en cinco grupos de factores vinculados: sociodemográficos, históricos, clínicos o intrapersonales, interpersonales y contextuales. Resaltan la importancia de distinguir los factores relacionados con la violencia cometida de los relacionados con la agresión sufrida. Se señalan otros factores interpersonales y situacionales que pueden facilitar las agresiones y la victimización, que son, presencia de algunas alteraciones psicopatológicas como la depresión, antecedentes de violencia contra otras parejas, conducta antisocial, influencia de iguales que ejercen violencia contra sus parejas, maltrato, abuso sexual en la infancia, exposición a violencia en la comunidad y escuela (Pereira, 2017 p. 17).

En el contexto nacional, una investigación realizada en la ciudad de Cochabamba, Bolivia denominada “estrategias pedagógicas para la prevención de la violencia de género”, expresa que tanto los antecedentes de violencia en la infancia, como en general las preconcepciones culturales, pueden contribuir a la reproducción de comportamientos violentos o de victimización. Se trata de una etapa en la vida donde se consolidan ciertos aprendizajes acerca del papel sumiso de la mujer o de la pareja, así como su disponibilidad en una relación (Pañuni V., 2018 p. 56).

Actualmente en la ciudad de Tarija no se pueden evidenciar trabajos de investigación que traten este tema, por ende, es importante investigar y concientizar a los jóvenes y a la ciudadanía Tarijeña acerca de la violencia en el noviazgo.

Las investigaciones indican que la violencia en el noviazgo es vista por los jóvenes como algo normal o natural, no reconocen de forma clara un noviazgo violento, por ende, corren el peligro de que esta manera de vivir con violencia, se convierta en una forma de vida erróneamente natural y que las personas pueden acostumbrarse a ella, sin percatarse de las consecuencias.

A partir de todo lo expuesto anteriormente, se plantea la siguiente interrogante que orientó el proceso investigativo:

*“¿Cuáles son los factores psicosociales asociados a las relaciones de noviazgo violentas en jóvenes de 18 a 24 años de la ciudad de Tarija?”*

## 1.2 Justificación

La razón por la cual se abordó el siguiente tema es porque la violencia en relaciones de noviazgo de los jóvenes es una problemática que involucra a toda la sociedad y que está muy latente en todo el mundo.

En nuestro país la violencia se ha convertido en algo cultural y que, a pesar de las campañas educativas, muchas veces se mantiene en silencio, no por miedo a las consecuencias, sino porque se ha normalizado en muchas personas este comportamiento, son varios los estudios que concluyen que las parejas más jóvenes tienen un mayor riesgo de sufrir episodios violentos dentro de su relación amorosa, y con esto generar múltiples consecuencias posteriormente.

La importancia de este tipo de investigaciones radica en que, a raíz de esta problemática, la sociedad en sí pueda tomar conciencia de la misma, para que en las familias bolivianas comiencen a prevenir y saber detectar a tiempo este tipo de violencia, que, sin pensar, puede estar dentro de las familias, en los hijos, hermanos, entre otros. Es también de vital importancia saber cuáles son los factores psicosociales asociados a este tipo de relaciones violentas, para poder intervenir efectivamente ante ellas, tratando de proteger así la salud e integridad de los jóvenes de este país y el mundo.

Esta investigación tiene una relevancia social, porque también busca concentrar una mayor atención en la sociedad, en las autoridades y en las familias acerca de esta problemática que está tan inmersa hoy en día en los jóvenes, y que puede traer serias consecuencias en su vida.

El presente trabajo de investigación genera un beneficio a la sociedad tarijeña y boliviana en general de manera directa e indirecta, los beneficiarios directos son los jóvenes, ya que con la información que se obtuvo de la misma, los jóvenes podrán estar atentos e informados de cuáles

son los peligros a los que puedan estar expuestos, para que puedan detectar cuándo una relación de noviazgo se ha vuelto violenta y cuáles son los factores que los predisponen a tal riesgo, de manera indirecta a la sociedad tarijeña en general y a la comunidad científica, ya que esta información podrá servir para que la sociedad esté informada acerca de la violencia en el noviazgo.

La presente investigación generó un *aporte teórico*, puesto que el trabajo aportó con nuevas teorías, conocimientos que permiten comprender de forma integral el tema de la violencia en las relaciones de noviazgo de jóvenes, permitiendo conocer cuáles son los factores asociados a las mismas, constituyéndose en una base teórica.

Del mismo modo, se obtuvo un *aporte práctico*, ya que, a partir de los resultados obtenidos, enriqueció y facilitó el conocimiento acerca de la temática, para así, poder tomar decisiones acertadas y con criterios más realistas acerca de la violencia en el noviazgo; del mismo modo, este documento sirve como material de consulta base para futuras investigaciones, resultados que permitirá desarrollar programas de intervención y otros.

Por último, esta investigación tuvo un *aporte metodológico*, ya que este trabajo ofreció un instrumento de evaluación de autoría propia, un cuestionario tipo escala Likert que mide los factores sociales asociados a la violencia en el noviazgo, el cual, a partir de su validación, podrá ser utilizado en futuras investigaciones similares.

## **2. DISEÑO TEÓRICO**

### **2.1 Problema Científico**

¿Cuáles son los factores psicosociales asociados a las relaciones de noviazgo violentas en jóvenes de 18 a 24 años de la ciudad de Tarija?

### **2.2. Objetivos**

#### **2.2.1. Objetivo general**

Determinar los factores psicosociales asociados a las relaciones de noviazgo violentas en jóvenes de 18 a 24 años de la ciudad de Tarija

#### **2.2.2. Objetivos específicos**

- Ψ Describir los rasgos de personalidad que presentan los jóvenes que mantienen una relación noviazgo violenta.
- Ψ Diagnosticar el nivel de Autoestima de los jóvenes que mantienen una relación de noviazgo violenta
- Ψ Identificar los factores sociales asociados en las relaciones de noviazgo violentas de los jóvenes
- Ψ Indicar los factores familiares asociados en las relaciones de noviazgo violentas de los jóvenes
- Ψ Establecer los factores económicos asociados a las relaciones de noviazgo violentas de los jóvenes.

## **2.4 Hipótesis**

Los factores psicosociales asociados a las relaciones de noviazgo violentas en jóvenes de 18 a 24 años de la ciudad de Tarija son la baja autoestima, los factores sociales y los factores económicos.



## 2.5 Operacionalización de variables

Variable	Concepto	Dimensiones	Indicadores	Escala
Factores psicosociales	Los factores psicosociales son aquellos elementos sociales y psicológicos, que influyen en la formación en el desarrollo integral de los seres humanos.	Personalidad	<ul style="list-style-type: none"> <li>-Sizotimia/Afectotimia</li> <li>-Inteligencia alta/ Inteligencia baja</li> <li>-Poca fuerza del yo/ Mucha fuerza del yo</li> <li>-Sumisión/ Dominancia</li> <li>-Desurgencia/ Surgencia</li> <li>-Poca fuerza del súper Yo/ Mucha fuerza del súper Yo</li> <li>-Timidez/Audacia</li> <li>-Dureza/Ternura</li> <li>-Confiable/Suspica</li> <li>-Practicidad/Imaginatividad</li> <li>-Sencillez/Astucia</li> <li>-Seguridad/Inseguridad</li> <li>Conservadurismo/Radicalismo</li> <li>-Adhesión al grupo/Autosuficiencia</li> <li>-Baja integración/Mucho control</li> <li>-Poca tensión/Mucha tensión</li> </ul>	Instrumento 16 PF Raymond Catell <b>Alto (1-3)</b> <b>Medio (4-6)</b> <b>Bajo (7-9)</b>

		Autoestima	<ul style="list-style-type: none"> <li>-Auto concepto</li> <li>-Autoevaluación</li> <li>-Auto aceptación</li> <li>-Auto respeto</li> </ul>	Instrumento 35B Coopersmith <b>Óptima</b> <b>Excelente</b> <b>Muy buena</b> <b>Buena</b> <b>Regular</b> <b>Baja</b> <b>Deficiente</b> <b>Muy baja</b> <b>Extrema</b> <b>Nula</b>
		Factores familiares	<b>-Conflicto familiar</b> <ul style="list-style-type: none"> <li>1.En mi familia no nos entendemos</li> <li>2.No me llevo bien con mis hermanos (as)</li> <li>3.Mis padres no se entienden</li> <li>4.Mis padres discuten constantemente</li> </ul> <b>-Violencia doméstica</b> <ul style="list-style-type: none"> <li>5.Mis padres se agreden físicamente</li> <li>6.De niño(a) mis padres me castigaban injustamente</li> <li>7.De niño mis padres me golpeaban constantemente</li> </ul>	Escala de Likert para evaluar los factores psicosociales asociados a las relaciones de noviazgo violentas <b>0: Nunca</b> <b>1: Casi nunca</b> <b>2: Algunas veces</b> <b>3: Casi siempre</b> <b>4: Siempre</b>

			<p><b>-Pocas expresiones de afecto</b></p> <p>8.Mis padres preferirían a mis hermanos(as)</p> <p>9.Mis padres no me demostraban mucho cariño</p> <p>10.De niño(a) mis padres no reconocían mis logros</p>	
		Factores sociales	<p><b>-Influencia de iguales violentos</b></p> <p>1. Tengo amigos que suelen ser violentos</p> <p>2.Mis amigos suelen molestar y poner apodos a sus parejas</p> <p>3.Tengo amigos(as) que agreden a sus parejas</p> <p>4.Mis amigos creen en la violencia como forma de resolver conflictos</p> <p><b>-Búsqueda de aceptación del grupo</b></p> <p>5.Me gusta hacer cosas solo para que los demás me acepten</p> <p>6.Mis amigos me han persuadido de hacer cosas que yo no quería</p> <p>7.Me preocupa quedar bien con los demás</p> <p><b>-Medios de comunicación con contenido violento</b></p> <p>8.Veo y escucho noticias de agresión en las parejas con frecuencia</p> <p>9.No me afecta ver publicaciones de violencia en las redes sociales</p> <p>10. Siento que la violencia se ha hecho común en las</p>	<p>Escala de Likert para evaluar los factores psicosociales asociados a las relaciones de noviazgo violentas</p> <p><b>0: Nunca</b></p> <p><b>1: Casi nunca</b></p> <p><b>2: Algunas veces</b></p> <p><b>3: Casi siempre</b></p> <p><b>4: Siempre</b></p>

		redes sociales	
		Factores económicos	<p><b>-Ausencia de alternativas laborales</b></p> <ol style="list-style-type: none"> <li>1. Siento que no estoy bien económicamente</li> <li>2. Me es difícil mantener un trabajo por mucho tiempo</li> <li>3. Me es difícil encontrar un trabajo de acuerdo a mis habilidades</li> </ol> <p><b>-Dependencia Económica de los padres</b></p> <ol style="list-style-type: none"> <li>4. No dispongo del dinero suficiente para satisfacer mis necesidades</li> <li>5. Dependo económicamente de mis padres</li> <li>6. Siento que lo que me dan mis padres (económicamente) no me es suficiente</li> <li>7. A veces me da vergüenza pedirles más dinero a mis padres</li> </ol> <p><b>-Dependencia económica de la pareja</b></p> <ol style="list-style-type: none"> <li>8. En ocasiones le pido prestado dinero a mi pareja para poder sustentarme</li> <li>9. Siento que necesito de mi pareja para estar estable económicamente</li> <li>10. Mayormente es mi pareja la que me compra cosas</li> </ol>
			<p>Escala de Likert para evaluar los factores psicosociales asociados a las relaciones de noviazgo violentas</p> <p><b>0: Nunca</b></p> <p><b>1: Casi nunca</b></p> <p><b>2: Algunas veces</b></p> <p><b>3: Casi siempre</b></p> <p><b>4: Siempre</b></p>

### **3. MARCO TEÓRICO**

En este capítulo se presenta todo el sustento teórico de la presente investigación con el fin de plantear las concepciones relevantes con el objeto de estudio, que explican y conceptualizan los principales factores psicosociales asociados a las relaciones de noviazgo violentas, como ser la personalidad, la autoestima, factores sociales y factores familiares. Del mismo modo se conceptualiza el noviazgo, la violencia y los tipos de la misma.

#### **3.1. Factores psicosociales**

Los factores psicosociales son aquellos elementos sociales y psicológicos, que influyen en la formación en el desarrollo integral de los seres humanos (Cano, 2015 p. 10).

Es decir, son todas aquellas condiciones que se encuentran presentes en una determinada situación y que tienen la capacidad de afectar tanto en el bienestar como en la salud de las personas y el cómo se relaciona la persona con los demás.

##### **3.1.1. Personalidad**

Pueyo explica que la personalidad es una interacción continua de varios aspectos, cada individuo adoptará diferentes características de cuatro dimensiones básicas que son: la dimensión física, emocional, cognitiva y el carácter (Pueyo A, 2007 p. 97).

La personalidad para Catell, citado por Adán Gonzalo, es *“aquello que nos dice lo que una persona hará cuando se encuentre en una situación determinada”*, las diferencias en personalidad son diferencias en conducta, y las conductas son una manifestación indirecta de unos constructos internos más o menos estables, estos constructos, (que no son medibles), son los rasgos, que dotan a la personalidad de consistencia temporal, podemos definir los rasgos como el elemento perceptible, relativo y constante el cual diferencia un individuo de

otro. Catell define la personalidad como la organización más o menos estable y organizada dinámica del carácter, temperamento, intelecto y físico de una persona (Adán G, 2013 p. 8).

La personalidad, se configura por dos componentes o factores, el temperamento y el carácter.

El temperamento posee una herencia genética, es decir las características que se heredan, este componente de la personalidad determina, de alguna manera, ciertas características de cognición, comportamiento y emoción. El carácter, con características aprendidas en el medio, las normas sociales, los comportamientos y el lenguaje, son algunos de los componentes del carácter que constituyen la personalidad (Seelbach G, 2013 p. 9).

La víctima de agresión desarrolla diversos mecanismos de defensa internos que la llevan a una pasividad, a una especie de estado catatónico permanente, dando la sensación de estar con apatía y desinterés por todo lo que está a su alrededor.

Con lo cual, la personalidad de las víctimas de violencia se va moldeando y se acaba definiendo con el transcurso del maltrato por algunos rasgos típicos:

- Sometimiento al grupo.
- Un férreo respeto a las normas y a las ideas establecidas.
- Facilidad para acceder y conformarse.
- Sentimiento de culpabilidad.
- Poca fuerza de su yo.
- Baja autoestima.

([www.psicologiapersonalizada.com/ti\\_mujer\\_victima.php](http://www.psicologiapersonalizada.com/ti_mujer_victima.php))

### 3.1.1.1. Rasgos de personalidad

Los rasgos implican una configuración y regularidad de conducta a lo largo del tiempo y las situaciones, por ende, todas las personas tienden a enfrentarse a las situaciones estresantes con un estilo de individualidad, pero perceptivo. (Adán G, 2013 p. 8).

Catell habla de rasgos como “una estructura mental que se obtiene de la observación coherente de un determinado comportamiento; se compone de rasgos únicos e individuales y comunes poseídos por todos los que conviven ciertas experiencias” (Roca D, 2010 p. 12).

Los rasgos de personalidad según Catell son los siguientes:

#### **Ψ Factor A**

**Sizotimia:** (Nivel bajo 1,2,3) Personas con tendencia a ser fríos, rígidos y reservados. Les gusta trabajar solos o en compañía de personas que él considera intelectuales. Les agrada las cosas materiales y la discusión.

**Afectotimia:** (Nivel alto 7,8,9) Son personas con tendencia a tener buen genio, fácil de tratar, cooperador, amable con la gente y adaptable. Les gusta las actividades que tienen que ver con la gente y poco con las cosas materiales.

#### **Ψ Factor B**

**Inteligencia alta:** (Nivel bajo 1,2,3) Tendencia a ser lentos en sus actos, percepción y habilidad mental. Es de poca energía y demorado para aprender.

**Inteligencia baja:** (Nivel alto 7,8,9) Personas con aptitudes para percibir y comprender las cosas con rapidez, son inteligentes y aprenden pronto.

## **Ψ Factor C**

**Poca fuerza del yo:** (Nivel bajo 1,2,3) Personas emocionalmente inmaduras e impulsivas, débiles para tolerar frustraciones, evasivos, rehúyen la toma de decisiones, de nervios fatigados que fácilmente se enojan con la gente y las cosas.

**Mucha fuerza del yo:** (Nivel alto 7,8,9) Son personas que tienden a ser maduras, persistentes desde el punto de vista emocional, calmadas, flemáticas, realistas en cuanto a la vida, sus problemas y sus posibilidades, con gran fuerza moral.

## **Ψ Factor E**

**Sumisión:** (Nivel bajo 1,2,3) Sujetos que tienden a ser un seguidor de los demás, a depender de otras personas, a ir con el grupo y someterse, son humildes, complacientes, pero se disgustan con facilidad.

**Dominancia:** (Nivel alto 7,8,9) Personas seguras de sí misma, positivas, pero un poco agresivas, polémicas, fantasiosas, valientes en su manera de enfrentar las situaciones. Pueden llegar a ser solemnes y estrictas.

## **Ψ Factor F**

**Desurgencia:** (Nivel bajo 1,2,3) Son individuos con tendencia a ser taciturnos, reticentes, introspectivos, sobrios y retraídos. A veces melancólicos, preocupados, incapaces de relajarse.

**Surgencia:** (Nivel alto 7,8,9) Son personas alegres, charlatanes, francas, animosas, energéticas y expansivas.



## **Ψ Factor G**

**Poca fuerza del súper Yo:** (Nivel bajo 1,2,3) Personas que suelen ser caprichosas, irresolutas, inconstantes, renunciadoras, volubles y frívolas. A veces indolentes y faltas a las normas interiores de conducta, inmaduros.

**Mucha fuerza del súper Yo:** (Nivel alto 7,8,9) Personas de carácter fuerte, responsables, decididas, energéticas, bien organizadas. Generalmente son muy estables y emocionalmente maduras.

## **Ψ Factor H**

**Timidez:** (Nivel bajo 1,2,3) Sujetos con tendencia a ser tímidos, retraídos, aislados, cautelosos, generalmente con complejos de inferioridad.

**Audacia:** (Nivel alto 7,8,9) Son personas sociables, cordiales, precarias, arriesgadas y dinámicas, espontaneas. Poseedoras de respuestas emocionales en abundancia. Se entienden fácilmente con la gente en todas las circunstancias y soportan situaciones emocionales sin fatigarse.

## **Ψ Factor I**

**Dureza:** (Nivel bajo 1,2,3) Personas de sensibilidad dura, realistas, autoconfiadas con aptitudes para mantener a un grupo operando sobre bases prácticas y realistas. Dominan sus sentimientos y no demuestran ansiedad.

**Ternura:** (Nivel alto 7,8,9) personas de sensibilidad blanda, buscan atención y ayuda, con tendencia a ser muy tiernas, imaginativas, artísticas, soñadoras, dependientes, inmaduras, poco prácticas, se angustias por todo.

### **Ψ Factor L**

**Confiable:** (Nivel bajo 1,2,3) Son personas respetuosas con los demás, buenas para trabajar en grupo, tolerantes a los errores de los demás, están libres de dudas, celos, envidias. Son comprensivas y de fácil adaptación.

**Suspica:** (Nivel alto 7,8,9) Se trata de personas poco confiables, presumidas, piensan demasiado en su vida interior, generalmente no les importa los demás y son inadecuadas para trabajar en grupo.

### **Ψ Factor M**

**Practicidad:** (Nivel bajo 1,2,3) Son personas ansiosas de hacer las cosas como se debe, se preocupan por todo y son capaces de mantener el control de sí mismas en momentos críticos. Son bastante correctas y cuidadosas.

**Imaginatividad:** (Nivel alto 7,8,9) Personas poco convencionales y no les importa los demás, a veces hacen escenas emocionales y llegan a tener cierto grado de irresponsabilidad.

### **Ψ Factor N**

**Sencillez:** (Nivel bajo 1,2,3) Son personas demasiado sencillas, poco realizadas, muy simples. Son ingenuas, no brillantes que se satisfacen fácilmente. A veces pueden ser rudas y vulgares.

**Astucia:** (Nivel alto 7,8,9) Se trata de personas cuidadosas, experimentadas, mundanas, desafiantes, tercas y calculadoras, poco inclinadas a buscar soluciones a las situaciones difíciles.

## **Ψ Factor O**

**Seguridad:** (Nivel bajo 1,2,3) Personas con mucha confianza en sí mismas y en sus habilidades para manejar situaciones y personas.

**Inseguridad:** (Nivel alto 7,8,9) Son personas preocupadas, evitan a la gente, inclinadas a tener sentimientos de ansiedad. No se sienten aceptadas por los grupos ni con espíritu para participar en ellos.

## **Ψ Factor Q1**

**Conservadurismos:** (Nivel bajo 1,2,3) Son personas tradicionales, conservadoras, no les gustan las situaciones nuevas y se oponen a cualquier cambio. No son imaginativas y se encuentran siempre demasiado satisfechas de sí mismas, cosas y situaciones que le rodean.

**Radicalismo:** (Nivel alto 7,8,9) Personas que siempre están informadas, les gusta experimentar ideas nuevas, no tienen tendencia a moralizar y son tolerantes con las cosas que no están bien del todo.

## **Ψ Factor Q2**

**Adhesión al grupo:** (Nivel bajo 1,2,3) Son personas a las que no les gusta tomar decisiones solas, sino junto con otras personas. Les agrada mucho la aprobación de los demás y de la sociedad, gozan que los admiren, no son individuos muy resueltos y son bastante indecisos.

**Auto suficiencia:** (Nivel alto 7,8,9) Son personas independientes, que toman decisiones personales y actúan por sí mismas. Sin embargo, no son necesariamente dominantes en cuanto a sus relaciones con los demás.

### **Ψ Factor Q3**

**Baja integración:** (Nivel bajo 1,2,3) Personas de carácter disparejo, poco controladas, no son respetuosas con los demás, son explosivas y poco cuidadosas.

**Mucho control:** (Nivel alto 7,8,9) Este tipo de personas poseen un gran control sobre sí mismas, dominan sus emociones, son consideradas con los demás, son obstinadas y muy cuidadosas.

### **Ψ Factor Q4**

**Poca tensión:** (Nivel bajo 1,2,3) Sujetos que poseen una buena estabilidad emocional, libres de tenciones emocionales y de impaciencia nerviosa.

**Mucha tensión:** (Nivel alto 7,8,9) Sujetos que tienden a ser excitables, desasosegados, irritables, impacientes, con frecuencia se sienten demasiado fatigados (Jung C.G., 1950 p. 320).

### **3.1.2. Autoestima**

La autoestima corresponde a la valoración positiva o negativa que uno hace de sí mismo, es la confianza y el respeto por la propia persona, una disposición a experimentarse apto para la vida y para sus necesidades, el sentirse competente para afrontar los desafíos que van apareciendo y como merecedor de la felicidad (Ordoñez A, 2003 p. 8).

Stanley Coopersmith define a la autoestima como: La predisposición a experimentarse como competente y afrontar los desafíos de la vida, esta definición se relaciona con un determinado nivel de conocimiento que a medida que el conocimiento crece, tiende a convertirse en más precisas y exacta para encontrar la forma más clara de captar la experiencia que denominamos autoestima (Chuquimia V, 2013 p. 28).

La autoestima es la confianza de pensar y de afrontar los desafíos básicos de la vida; confianza en nuestro derecho a ser felices, el sentimiento de ser dignos, de merecer de tener derecho a nuestras necesidades y gozar de los frutos de nuestros esfuerzos.

Una persona que no aspira a nada, ni en su carácter ni en su actitud de responder por uno mismo, ni actuar responsablemente con los demás, refleja niveles fundamentales de ineficiencia.

La autoestima es la idea que tenemos a cerca de nuestra propia valía como personas y se basa en todos los pensamientos, sentimientos, sensaciones y experiencias que sobre nosotros mismos hemos ido recogiendo durante nuestra vida, los millares de impresiones, evaluaciones y experiencias, así reunidos se conjuntan en un sentimiento positivo hacia nosotros mismos o, por el contrario, en un incómodo sentimiento de no ser lo que esperábamos (Cava M, 2002 p. 17).

### **3.1.2.1. Niveles de autoestima**

Coopersmith, citado por Sparisci, plantea que existen distintos niveles de autoestima, por lo cual cada persona reacciona ante situaciones similares de forma diferente, teniendo expectativas desiguales ante el futuro, reacciones y auto conceptos disimiles. Caracteriza a las personas con alta, media y baja autoestima:

**Ψ Autoestima Alta:** Son personas expresivas, asertivas, con éxito académico y social, confían en sus propias percepciones y esperan siempre el éxito. Consideran su trabajo de alta calidad y mantienen altas expectativas con respecto a trabajos futuros, manejan la creatividad, se autorespetan y sienten orgullo de sí mismos, caminan hacia metas realistas.

Ψ **Autoestima Media:** Son personas expresivas, dependen de la aceptación social, igualmente tienen alto número de afirmaciones positivas, siendo más moderadas en sus expectativas y competencias que las anteriores.

Ψ **Autoestima Baja:** Son individuos desanimados, deprimidos, aislados, consideran no poseer atractivos, son incapaces de expresarse y defenderse. Se sienten débiles para vencer sus deficiencias, tienen miedo de provocar el enfado de los demás, su actitud hacia sí mismos es negativa, carecen de herramientas internas para tolerar situaciones y ansiedades (Sparisci V, 2013 p. 12).

### 3.1.2.2 Componentes de la Autoestima

La autoestima es una estructura consciente de la naturaleza dinámica y no estricta; por lo tanto, esta puede crecer, arraigarse, ramificarse e interconectarse con otras actitudes; del mismo modo, también puede debilitarse. La autoestima posee tres componentes que operan íntimamente correlacionados de manera que una modificación en cualquiera de ellos, influirá en los otros, los cuales son:

Ψ **Componente cognitivo:** Es un conjunto de auto esquemas que organiza la experiencia pasada y son usados para interpretar y reconocer estímulos relevantes en el ambiente social. Implica idea, decisión, opinión, creencia y procesamiento de la información acerca de sí mismo.

Ψ **Componente afectivo:** Este elemento es considerado el núcleo de la autoestima, es donde se formula la ley de mayor potencia de la autoestima. Conlleva la valoración de lo que la persona tiene de positivo y negativo, relaciona un sentimiento de lo agradable que puede ver la persona en sí misma.

**Ψ Componente connotativo o intencional:** Significa tensión, intención y decisión de actuar, de llevar a la práctica un comportamiento consecuente y coherente, es la autoafirmación dirigida a su propio yo (Rodríguez M. P., 1998 p. 44).

### 3.1.2.3 Escala de la Autoestima

La escala de la autoestima nos ayuda a conocernos más a nosotros mismos, para alcanzar una alta autoestima.

**Ψ Autoconocimiento:** Es conocer las partes que componen el “Yo”, cuáles son sus manifestaciones, necesidades y habilidades, los papeles que viven en el individuo y a través de los cuales puede conocer por qué y cómo actúa y siente.

**Ψ Autoconcepto:** Es una serie de creencias acerca de uno mismo, que se manifiestan en la conducta. Si alguien se cree inútil, actuará como inútil, si se cree inteligente, actuará como tal.

**Ψ Autoevaluación:** Es admitir y reconocer todas las partes de sí mismo como un hecho, como la forma de ser y sentir, ya que solo a través de la aceptación se puede transformar lo que es susceptible de ello.

**Ψ Autorrespeto:** Es atender y satisfacer las propias necesidades y valores, expresar y manejar de forma conveniente sentimientos y emociones, sin hacerse daño ni culpase. Buscar y valorar todo aquello que lo haga a uno sentirse orgulloso de sí mismo.

**Ψ Autoestima:** Es la síntesis de todos los aspectos anteriores. Si una persona se conoce y es consciente de sus cambios, crea su propia escala de valores y desarrolla sus capacidades, se capta y respeta, tendrá buena autoestima (Rodríguez M. P., 1998 p.51).

### 3.1.3. Factores sociales

Los factores sociales son conductas plurales que explican o inciden para la aparición o desarrollo de los hechos sociales (Gonzales K. y Cortez, 2007 p. 12).

Gordon Allport define la influencia social como el modo en que los pensamientos, sentimiento y conductas de los individuos se ven influidos por la presencia real, imaginada o implícita de otros (Orta G, 2017 p. 26).

Foshee et al., Howard et al., Richards et al. y Holditch Niolon et al establecen una relación significativa entre la convivencia en un entorno violento y la violencia en el noviazgo, declarando mayores tasas tanto de victimización como de perpetración de violencia en aquellos individuos que comparten tiempo de ocio y escuela con jóvenes violentos (Influencia de amigos violentos)—jóvenes que manifiestan tanto involucrarse en peleas como, en algunos casos, ser portadores de armas blancas e, incluso, de fuego-. Por otro lado, Richards et al. se centran en el apoyo social. Aquellos jóvenes que expresan sentimientos de abandono por parte de sus amigos, carencia de apoyo social, manifiestan mayores tasas tanto de victimización como de perpetración de violencia en el noviazgo. La explicación de este fenómeno radica en la fuerte influencia de los amigos sobre la persona, la búsqueda de aceptación del grupo, debido a la gran cantidad de tiempo que pasa con ellos, llegando a imitar sus acciones (Orta G, 2017 p. 28).

Los medios de comunicación indudablemente se han convertido en parte de nuestra vida cotidiana. Estos medios pueden ejercer una influencia poderosa en los jóvenes, desgraciadamente estos tienen contenidos violentos, de fanatismo, intimidación, crimen, terror, coacción, abuso, crueldad, entre otros, y las consecuencias de estos es que vuelve a las personas, y en especial a jóvenes y niños, inmunes al horror de la violencia, a aceptar la violencia como modo de



resolución de problemas, a imitar esas conductas violentas y a identificarse con ciertas características, ya sean de víctima o agresor. Los medios de comunicación en torno a la creación de actitudes violentas, son dos las síntesis que ofrecen las investigaciones realizadas, una sostiene que los medios son una causa eficiente en la generación de la violencia en la sociedad; otra, que los medios de comunicación lo único que hacen es reflejar la violencia social (Líceras A, 2006 p. 209).

#### **3.1.4. Factores Familiares:**

La familia es la base de la sociedad, y toda la influencia se recibe primeramente de la familia, porque es la encargada de los primeros años de vida de un niño. La familia es el ambiente socio-afectivo que moldea las elecciones futuras, convirtiéndose así, en uno de los factores más influyentes a la hora de tomar una decisión. Esta influencia de acuerdo a varios factores, como las costumbres, cuidados y amor pueden ser positivos o negativos, puede generar confianza y una sana identidad o puede anular esa identidad en la persona. En este sentido, Planiol y Ripert describen a la familia como el medio específico en donde se genera ciudad y se desarrolla la vida, por ende, se convierte en el nicho ecológico por excelencia, y por qué no, en la primera escuela de la humanización, de transmisión generacional de valores éticos, sociales y culturales que aporta un sentido mucho más amplio a la misma existencia humana (Planiol y Ripert, 2002 p. 178).

Los factores familiares, son aquellos referidos a las estrategias violentas de resolución de problemas, la violencia observada entre los padres como escuchar insultos, críticas y humillaciones entre ellos y observar conductas controladoras (Dasgupta, 2002 p. 11).

Es claro que la violencia en el noviazgo no surge espontáneamente, el hecho de haber vivido situaciones violentas en la infancia o violencia doméstica, se asocia a un alto riesgo de vivir

violencia o ejercerla en el noviazgo. Como víctima aceptando situaciones violentas en algún grado, permiten que la pareja ejerza influencia, las críticas negativas además de las faltas de respeto.

El hecho de que haya existido conflicto familiar hace que los jóvenes perciban aceptable la violencia en la relación de noviazgo o marital, toda vez que la han visto como parte de la dinámica de interacción en su grupo primario de adscripción (Yedra L. y Gonzales, 2011 p. 18).

Por otro lado, las pocas expresiones de afecto en la familia, influyen directamente en la insensibilidad de los jóvenes hacia la violencia.

Los estudios revisados en cuanto a la familia se han centrado en la protección familiar y el control parental. Loeb et al focalizan su estudio transversal en la protección familiar, estableciendo que aquellos jóvenes que expresan sentimientos de falta de protección por parte de sus progenitores, declaran mayores tasas de violencia en el noviazgo (Orta G., 2017 p. 29).

### **3.1.5. Factores económicos**

El factor económico afecta a todos los aspectos de la vida y, por lo tanto, también a la relación amorosa, por medio del dinero se gana poder, y si un miembro de la pareja gana más que el otro y lo utiliza como un medio de poder, para dominar, maltratar o someter, humillar a la otra persona, se forma un conflicto. Dicho de otro modo, la interpretación de la violencia económica, viene a decir que los agresores se comportan como si compraran mediante el dinero a su pareja, un aparente intercambio en que la dependencia afectiva, de haberla, abarata el precio que paga el agresor (Dulcey J, 2010 p. 13).

El hecho de no encontrar o no tener empleo y estar sujetos a la dependencia económica, ya sea de los padres o de la pareja, incide sobre la auto imagen y la autoestima, hace mucho daño, pudiendo caer en el sometimiento de la persona de quien "depende".

El factor económico puede influir en varios aspectos, como en la toma de decisiones, en nuestra sociedad, quien tiene el dinero es quien decide, aunque en circunstancias normales los papeles se pueden repartir y cada miembro de la pareja se especializa en áreas distintas. Pero, finalmente, quien tiene la fuente del dinero tiene el poder último de decisión, y también en la forma de compartir la vida. Las relaciones económicas pueden ser fuente de problemas, que surgen cuando un miembro siente que el otro abusa, o que no tiene control hacia sus propios recursos económicos (García J, 2005 p. 15).

### **3.2. Noviazgo**

#### **3.2.2. Concepto de noviazgo**

El noviazgo se lo entiende como una relación transitoria entre un hombre y una mujer, la cual les brinda la oportunidad de conocerse más a fondo para decidir en un determinado momento pasar a la siguiente fase que es el matrimonio. En el noviazgo se pasa del simple gustarse a una nueva relación de mayor conocimiento, y que a su vez debe estar inspirada en la entrega, la comprensión, el respeto y delicadeza (Aguilar Z, 2010 p. 17).

Se trata de una época para comenzar a vivir la experiencia del amor y de íntima amistad, en la que debe haber delicadeza, respeto y principios que rijan la relación, sin embargo, durante el noviazgo muchas de las parejas jóvenes se enfrentan a situaciones de conflicto, que, de no arreglarse de una buena forma, puede llevarlos a una situación de agresión, donde la relación

empieza a quebrantarse o a degradarse y pueden llegar a agredirse tanto física, sexual o psicológicamente.

### **3.3. Violencia**

#### **3.3.1 Concepto de violencia**

Se puede entender a la violencia como cualquier conducta que tenga el propósito de producir daño físico o psicológico a otros. Sin embargo, además de ser una conducta, resulta un motivo en y por sí mismo, considerado por algunos psicólogos como parte de un instinto innato que se desencadena por el dolor y la frustración, y por otros como un impulso innato que debe ser canalizado hacia fines constructivos.

El psicólogo argentino Vidal F. la define como la violación de la integridad de la persona, la cual se la ejerce cuando interviene la fuerza física o la amenaza de su uso, pero también cuando se causa la indefensión del otro, este acto es un proceso cuyo fin es el dominio (Vida F, 2008 p. 17).

En el constructo “violencia en las relaciones de noviazgo” es posible identificar tres elementos esenciales subyacentes: (1) la amenaza o la provocación (intencionada) de un daño real, ya sea físico, psicológico o sexual, (2) el control o el dominio de un miembro de la pareja (mediante amenazas o tácticas coactivas/coercitivas) y (3) que las amenazas, las coacciones, el control, la dominación o el daño se produzcan en el seno de una relación de noviazgo (Carrasco M, 2015 p. 48).

### **3.2.2. Violencia en el noviazgo**

La violencia en el noviazgo comprende un conjunto complejo de comportamientos, actitudes, sentimientos, prácticas, vivencias y estilo de relación entre los miembros de una pareja que producen daños, malestar y pérdidas personales (Rodríguez A, 2015 p. 32).

La intención de la violencia en el noviazgo, es dominar y someter ejerciendo el poder a partir del daño físico, emocional o sexual, para ello puede recurrir a distintas formas, como el ataque a su auto estima, insultos, chantaje, manipulación o golpes.

La violencia en el noviazgo produce bastantes efectos negativos y suele extenderse a todos los contextos donde interactúa el joven. Las conductas violentas en el noviazgo no son percibidas como tales por las víctimas o agresores, muchas veces las confunden con muestras de afecto.

### **3.2.3. Tipos de violencia en el noviazgo**

La agresión hacia la pareja puede producirse de varias maneras, pueden ser agresión física, agresión psicológica y/o agresión sexual.

#### **3.2.3.1. Violencia Física:**

La violencia física comprende cualquier acto, no accidental, que provoque o pueda producir daño a la integridad física de un individuo como lesiones leves o graves, que bien pueden aparecer de forma cotidiana o cíclica. Sus principales manifestaciones son: jalones de pelo, inmovilización, encierro, cachetadas, empujones, mordiscos, patadas, golpes, intentos de estrangulamiento, palizas, heridas, fracturas, quemaduras, las lesiones con arma blanca o de fuego, pudiendo inclusive provocar la muerte.

### **3.2.3.2. Violencia Psicológica:**

La violencia psicológica tiene un componente intencional que implica acción u omisión, pues, el objetivo es herir a otra persona, siendo difícil de descubrir porque el agresor la niega y no deja huellas. Produce un daño en la esfera emocional que provoca alteraciones en la conducta y la personalidad, así como daño a la autoestima y la imagen de la persona victimizada. El medio fundamental que se utiliza en esta forma de violencia es la comunicación verbal, ya que se caracteriza por los siguientes componentes: control o ejercicio de dominio, celos patológicos, exigencia de obediencia, humillación, ridiculización, descalificación, insultos, actos de intimidación, indiferencia, privación de afecto, todo tipo de amenazas y chantaje. En ocasiones se aísla a la persona de su familia de origen y de sus amistades, y se restringe su acceso a la información, educación, trabajo, etc.

### **3.2.3.3. Violencia Sexual:**

Este tipo de violencia tiene que ver con la intención de causar alguna forma de perjuicio a alguien si rechaza o acepta las acciones sexuales propuestas. Se manifiesta en diversos grados y formas y se define como cualquier tipo de presión física o emocional ejercida por una persona para imponer a otros actos de orden sexual en el contexto de un encuentro de mutuo acuerdo para salir juntos, para conocerse o sostener una relación romántica o erótica, o en una relación más formal como el noviazgo. Se caracteriza por acciones de sexo forzado, hostigamiento sexual, humillación sexual, inducción a la pornografía o prostitución, tocamientos lascivos y la violación (Manoella A, 2016 p. 35-37).

## 4. DISEÑO METODOLOGICO

### 4.1. Tipificación de la investigación

La presente investigación, por las características que presenta, se enmarca en el área de la Psicología Social, ya que el objeto de estudio son los factores psicosociales asociados a las relaciones de noviazgo violentas en jóvenes, lo cual es un proceso social influyente en la vida cotidiana.

Gordon Allport (1968), la define como el área de la Psicología que intenta comprender, explicar y predecir cómo los pensamientos, sentimientos y acciones de los individuos son influenciados por los pensamientos, sentimientos y acciones percibidas, imaginadas o implícitas de otros individuos (Raven y Rubin, 1983 p. 16).

Por los objetivos de la presente investigación es de tipo **Exploratorio Descriptivo**, exploratoria porque el estudio se realizó sobre un tema poco estudiado o que no ha sido abordado con profundidad anteriormente.

La investigación exploratoria, según Claire Seltiz, es aquella que permite obtener nuevos datos y elementos que pueden conducir a conocer de manera más amplia un tema determinado (Claire S, 2003 p. 25).

Descriptiva porque describe y comprende cuáles son los factores psicosociales asociados a las relaciones de noviazgo violentas en jóvenes.

La investigación descriptiva, según Sampieri, busca especificar y describir las características, propiedades y rasgos importantes de personas o grupos sometidos a un análisis, describir las variables involucradas en el objeto de investigación (citado por Cazau P, 2006 p. 42).

## **4.2. Población**

La población tomada en cuenta para la presente investigación son los jóvenes de ambos sexos de edades entre 18 y 24 años de la ciudad de Tarija que estén o hayan estado en una relación de noviazgo violenta, la razón por la cual se tomó estas edades como población, es que en estas edades el joven está en una etapa donde puede ser bastante vulnerable por el hecho de que muchos de ellos no presentan un estatus socialmente reconocido por la sociedad a esta edad, el desempleo es muy común, en muchos de los casos cursan los estudios superiores y/o viven aún con sus padres o tutores, todos estos factores los puede volver vulnerables y propensos a sufrir algún tipo de violencia.

Actualmente no existen datos estadísticos de cuántos jóvenes exactamente sufren actualmente lo que es la violencia en el noviazgo en la ciudad de Tarija, cuando un joven denuncia por violencia a su pareja, este es registrado en la policía boliviana como un caso de violencia, por ende, no se pueden registrar exactamente cuando se trata de violencia de noviazgo, es por este motivo que se tomó como referencia de población los casos atendidos por violencia en la FELCV en la gestión 2018, que suman un total de 1652 entre ambos sexos, de la cual se tomó la muestra correspondiente.

## **4.3. Muestra**

Para la selección de la muestra se aplicó un muestreo no probabilístico en el cual no se conoce la probabilidad que tienen los elementos de la población de estudio de ser seleccionados, bajo la técnica bola de nieve, donde se utiliza o aprovecha e identifica a personas disponibles y potenciales en un momento dado que corresponda con el propósito de estudio. (Iván Espinoza. 2005. Pág. 10)



Para determinar el tamaño de la muestra se aplicó la siguiente fórmula estadística en base a la población tomada en cuenta que son un total de 1.652:

$$N = \frac{k^2 \cdot p \cdot q \cdot N}{E^2 \cdot (N-1) + k^2 \cdot p \cdot q}$$

Donde:

**K:** nivel de confianza (95%)= 1,96

**q:** no probabilidad: 0,5

**E:** límite de error muestral (5%)= 0,05

**N:** población: 1.652

**P:** probabilidad: 0,5

**Reemplazando:**

$$N = \frac{(1,96)^2 \cdot 0,5 \times 0,5 \times 1.652}{[(0,05)^2 \times (1.652-1)] + [(1,96)^2 \times 0,5 \times 0,5]}$$

$$N = \frac{3,841 \times 0,5 \times 0,5 \times 1.652}{[0,0025 \times 1.651] + [3,841 \times 0,5 \times 0,5]}$$

$$N = \frac{1.585,9}{4,1275 + 0,96025}$$

$$N = \frac{1.585,9}{5,09} = 311,5$$

De acuerdo a la fórmula realizada, la muestra de la población con la que se trabajó consta de 311 jóvenes, la cual comprende el 19 % de la población total.

#### 4.4. Métodos, Técnicas e instrumentos

##### 4.4.1. Métodos

Para alcanzar los objetivos de la presente investigación, se recurrió a la aplicación de los siguientes métodos:

**-Teóricos.** Porque en base a este método se pudo abordar la investigación desde el diseño hasta las conclusiones, ya que el mismo lleva a explicar las características del objeto de

estudio a través del análisis de documentos, revisión teórica y bibliográfica, participando en todo el desarrollo del trabajo. Los métodos teóricos utilizados fueron:

- **Hipotético deductivo**, que permite formular y verificar la hipótesis sobre la realidad, estableciendo nuevas predicciones a partir del sistema de conocimientos que se dispuso. Por ende, este método se utilizó para realizar el análisis correspondiente sobre la hipótesis planteada, para ver si se confirma o rechaza.
- **Analítico**, el cual distingue las partes de un todo y procede a la revisión ordenada de cada uno de los elementos por separado, es decir, que mediante este método podremos analizar cada una de las variables que conforman la investigación.
- **Revisión documental**, que permite hacer una idea del desarrollo y las características de los procesos y variables, también de disponer de información a través de bibliografías, libros, documentos, entre otros, que, del mismo modo, permitió la realización del marco teórico.
- **Sintético**, el cual analiza y sintetiza la información recopilada, lo que permite ir estructurando las ideas (Maya E, 2014 p. 13-15).

**-Empíricos.** Se utilizó este método principalmente para la recolección de datos mediante la aplicación de diferentes instrumentos. Permitiendo a través de los cuestionarios determinar los factores psicosociales asociados a las relaciones de noviazgo violentas y mediante los test conocer los principales rasgos de personalidad de los jóvenes y su nivel de autoestima. El método empírico utilizado fue la **encuesta**, este es un método de recolección de información de interés social, mediante el cual se puede conocer la opinión o valoración del sujeto seleccionado en una muestra sobre un asunto dado, por ende, este método permitió la recolección de datos de la investigación.

**-Estadísticos.** Este método permitió procesar y tabular toda la información recogida, para la elaboración de cuadros, gráficos y cálculos matemáticos que posibiliten la medición, el ordenamiento y la conclusión de la información. En el presente trabajo se tabuló con el programa de Excel y SPSS

#### **4.4.2. Técnicas.**

Las técnicas utilizadas para la recolección de datos en el presente trabajo de investigación fueron el inventario y la encuesta estructurada.

**-Inventario.** El inventario es un conjunto de ítems agrupados en escalas destinados a evaluar características psicológicas de un individuo, el cual tiene diferentes escalas de medición, mostrando conformidad o no ante los ítems enunciados (Sánchez R, 2018 p. 36).

**-Encuesta estructurada.** Es una técnica de recogida de información por medio de preguntas que están previamente elaboradas en un documento y que tienen unos parámetros fijos. Las preguntas se diseñaron para que las personas a responder puedan tener un proceso reflexivo (Sánchez R, 2018 p. 36).

#### **4.4.3. Instrumentos.**

Para la recolección de datos del presente trabajo de investigación, se utilizaron los siguientes instrumentos:

##### **-Índice de abuso (ISA)**

Este instrumento es un cuestionario que consta de 25 ítems que se responde en una escala tipo Likert, desde *nunca (0)*- *rara vez (1)*- *de vez (2)*-*frecuente (3)* y *muy frecuente (4)*. El ISA (Índice de abuso) mide la intensidad de las conductas físicas y o psicológicas en una

relación de pareja. El método de corrección incluye la calibración de los ítems conforme a la intensidad de violencia de cada uno de ellos.

Este instrumento fue diseñado para medir en el ámbito clínico la severidad de la violencia contra la mujer en la pareja, fue diseñado inicialmente por Hudson y McIntosh (1981) como forma de valorar la frecuencia e intensidad del maltrato. El ISA fue adaptado y validado en España por Plazaola-Castaño el 2009.

Los ítems que regulan la intensidad de violencia no física o psicológica son el *1,2,3,5,7,8,9,10,11,13,14,15,16,18,20,21,22,23,24*, los ítems que regulan la intensidad de violencia física son el *4,6,12,17,19,25*.

Este instrumento fue utilizado en la presente investigación como apoyo para verificar la existencia de violencia en la relación de noviazgo, ya sea física o psicológica.

Para determinar la presencia o ausencia de violencia, se revisó cada uno de los ítems y se ponderó la intensidad y presencia de violencia en cada sujeto; en cuanto a la escala de puntuación, si puntúa 0, no hay presencia de violencia, si puntúa entre 1 y 2, quiere decir que la violencia es leve, si puntúa entre 3 y 4, quiere decir que la violencia es grave.

#### **-Inventario de los 16 factores de personalidad de Raymond Catell. (1950)**

El objetivo del presente inventario es identificar los rasgos sobresalientes de la personalidad de un individuo, la creación del test fue el año 1950, la versión que se utilizó es la cinco, esta edición continúa midiendo los 16 factores primarios de personalidad identificados por Catell de la década de los 40.

La primera versión de este test fue creada en 1949, la adaptación en español se hizo en Barcelona España. La versión que se está utilizando es la quinta, y esta continúa

midiendo los mismos dieciséis factores primarios de personalidad identificados por Catell en la década de los 40.

Respecto a su validez, se refiere que a pesar de que los datos sobre validez de contenido son escasos, la trayectoria de este instrumento que data de más de 4 décadas y su validez dentro de diversas investigaciones basadas en una de las teorías de la personalidad con mayor aceptación, se considera que la fundamentación y justificación teórica son más que suficientes para validar el 16 PF de Catell.

Este test emplea un cuadernillo con 187 ítems que examinan 16 factores bipolares de la personalidad cada factor cuenta con diferente número de preguntas, cada pregunta se puntúa de 0,1 o 2 de acuerdo con la respuesta, basándose en el total para establecer un tipo de factor bipolar, que pueden ser:

<b>A</b>	<b>Sizotimia/Afectotimia</b>	
<b>B</b>	Inteligencia alta/Inteligencia baja	<b>Bajo (1-3)</b> <b>Medio (4-6)</b> <b>Alto (7-9)</b>
<b>C</b>	Poca fuerza del yo/Mucha fuerza del yo	
<b>E</b>	Sumisión/Dominancia	
<b>F</b>	Desurgencia/Surgencia	
<b>G</b>	Poca fuerza del súper Yo/Mucha fuerza del súper Yo	
<b>H</b>	Timidez/Audacia	
<b>I</b>	Dureza/Ternura	
<b>L</b>	Confiable/Suspica	
<b>M</b>	Practicidad/Imaginatividad	
<b>N</b>	Sencillez/Astucia	
<b>O</b>	Seguridad/Inseguridad	
<b>Q<sub>1</sub></b>	Conservadurismo/Radicalismo	
<b>Q<sub>2</sub></b>	Adhesión al grupo/Autosuficiencia	
<b>Q<sub>3</sub></b>	Baja integración/Mucho control	
<b>Q<sub>4</sub></b>	Poca tensión/Mucha tensión	

Este instrumento puede aplicarse de manera individual y grupal. Cada factor suma el total de la puntuación de sus preguntas, transformando ese puntaje en niveles bajo, medio, alto.

Tanto el nivel bajo como alto son diagnosticables; la valoración del nivel medio representa la resistencia a colaborar y a la prueba. Contempla también la evaluación de determinados factores o complejos secundarios de personalidad como la extroversión, la estabilidad, nivel de ansiedad, don de mando, inventiva, iniciativa y empuje.

**-Inventario de autoestima 35B de Coopersmith, S. (1998)**

La creación del presente inventario fue el año 1998 y tiene por objetivo medir el nivel de auto estima actual del sujeto, dando un puntaje específico. Este test emplea un cuadernillo de aplicación, normas de aplicación y protocolos de registro, consta de 50 ítems a los que el sujeto responde a las siguientes alternativas:

*0 = Falso*

*1=Es algo cierto*

*2=Creo que es cierto*

*3=Estoy convencido que es cierto*

Para la obtención del indicador de autoestima se sumará de los resultados individuales todos los ítems con números pares; de ese total se restará los resultados de los ítems con números impares, donde cada uno tendrá un porcentaje de 0 a 4.

El puntaje de cada sujeto se interpreta en base a la siguiente escala:

RANGO	NIVEL DE AUTOESTIMA
<b>61 a 75</b>	Óptima
<b>46 a 60</b>	Excelente
<b>31 a 45</b>	Muy buena
<b>16 a 30</b>	Buena
<b>0 a 15</b>	Regular
<b>-1 a -15</b>	Baja
<b>-16 a -30</b>	Deficiente
<b>-31 a -45</b>	Muy baja
<b>-46 a -60</b>	Extrema
<b>-61 a -75</b>	Nula

Este instrumento fue traducido al español en Chile en 1988 como base para la versión de adultos.

**- Cuestionario para evaluar los factores psicosociales (elaboración propia).**

Este cuestionario está dividido en tres factores, factor familiar, factor social y factor económico. Los factores familiares están divididos en 3 sub dimensiones; conflicto familiar, violencia doméstica y pocas expresiones de afecto. Los factores sociales están divididos en 3 sub dimensiones; influencia de iguales violentos, búsqueda de aceptación del grupo y medios de comunicación con contenidos violentos. Y, por último, los factores económicos cuentan con 3 sub dimensiones; ausencia de alternativas laborales, dependencia económica de los padres y dependencia económica de la pareja. Cada factor está compuesto de 10 preguntas que pretende medir cuál de estos está más asociado a las relaciones de noviazgo violentas. Este cuestionario está estructurado bajo la escala de Likert, en el cual las opciones de respuesta son:

0	1	2	3	4
Nunca	Casi nunca	Algunas veces	Casi siempre	Siempre

La aplicación del mismo podrá ser de manera individual o grupal.

Este instrumento fue validado y aprobado el 19 de abril del 2019 por el Lic. Reynaldo Cary y la Lic. Marlene Hoyos, docentes de la carrera de Psicología de la universidad U.A.J.M.S., dando por aprobado el instrumento para su aplicación.

#### **4.5. Procedimiento**

El presente trabajo se desarrolló en las fases que se detallan a continuación:

### **Fase I: Revisión bibliográfica**

En un primer momento se procedió a la revisión teórica del tema de investigación para fundamentar la misma, se revisaron textos, tesis y páginas web. A partir de la misma se pudo delimitar el problema y los objetivos de investigación. Posteriormente se procedió a la elaboración del marco conceptual.

### **Fase II: Revisión y redacción de instrumentos**

Posteriormente se recabó la información necesaria sobre instrumentos que midan los factores investigados, para así utilizar el más adecuado a los objetivos, posteriormente se realizó la revisión y adecuación de los instrumentos. Así mismo se elaboraron y validaron los instrumentos para poder responder de manera más óptima los objetivos planteados en la investigación.

### **Fase III: Contacto con la población de estudio**

Una vez aprobados y validados los instrumentos, se procedió a realizar el contacto con los jóvenes parte de la población, al no haber una institución o lugar donde ubicar los sujetos con las características que requiere la población, se procedió a buscarlos de manera individual y por conveniencia.

### **Fase IV: Aplicación de los instrumentos**

Se procedió a la aplicación de los distintos instrumentos a la muestra seleccionada para la recolección de información. En un primer momento, se evaluó a los jóvenes si cumplen con los requisitos para ser parte de la muestra, y, por último, se procedió a la aplicación de los diferentes instrumentos a la muestra seleccionada.



### **Fase V: Análisis e interpretación de datos**

Una vez aplicados los instrumentos se procedió a la tabulación de datos para el análisis y procesamiento de los mismos para la realización de los cuadros y gráficos, para así poder realizar una interpretación de los mismos para corroborar objetivos e hipótesis en base a los resultados obtenidos.

### **Fase VI: Elaboración, redacción y presentación del documento final**

Luego de haber efectuado el procesamiento de la información, se procedió a realizar y redactar el documento final de tesis, con las correcciones correspondientes, para su presentación a las instancias correspondientes para su revisión y posterior aprobación para la defensa oral.

## V. ANALISIS E INTERPRETACION DE RESULTADOS

En el siguiente capítulo se procedió al análisis e interpretación de los resultados más relevantes obtenidos de la aplicación de los diferentes instrumentos a los jóvenes de 18 a 24 años que sufren o hayan sufrido algún tipo de violencia en el noviazgo, resaltando mediante los cuadros y gráficos la realidad social tarijeña detrás de las relaciones de noviazgo de los jóvenes.

El orden de los datos fueron organizados en función de los objetivos propuestos al inicio de la presente investigación, reflejando el logro de cada uno de ellos y los hallazgos encontrados, por ende, los resultados están ordenados de la siguiente manera; en primer lugar se encuentra el cuadro de los principales *Rasgos de Personalidad*, en segundo lugar, se presenta el cuadro del nivel de *Autoestima*, en tercer lugar, se puede observar el cuadro de los *Factores Sociales* implicados en las relaciones de noviazgo violentas, en cuarto lugar, se encuentra el cuadro de los *Factores Familiares*, y por último, en quinto lugar, se encuentra el cuadro de los *Factores Económicos*.

En cuanto a la presentación estadística de los datos arrojados por la investigación, los cuadros y gráficos están organizados en frecuencias y porcentajes de forma cuantitativa, finalmente, a partir de los datos reflejados en cada cuadro y gráfico, se realizó una descripción e interpretación de los datos de forma cualitativa.

### 5.1. Rasgos de Personalidad

En relación al primer objetivo: “*Identificar los rasgos de personalidad que presentan los jóvenes que mantienen una relación noviazgo violenta*”, se presenta los siguientes resultados:

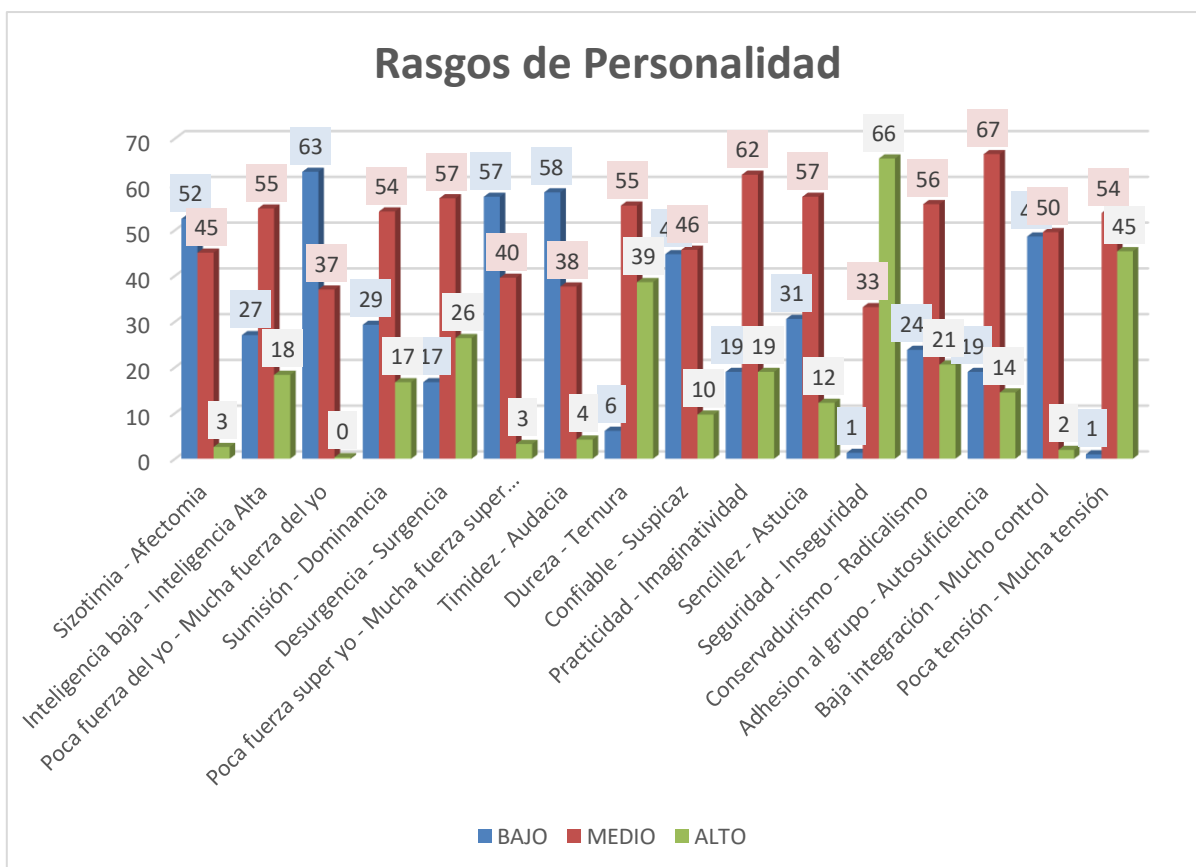
## Cuadro N° 1.

### Rasgos de Personalidad

	BAJO		MEDIO		ALTO		TOTAL	
	Fr	%	Fr	%	Fr	%	Fr	%
<b>Sizotimia - Afectomia</b>	163	52	140	45	8	3	311	100
<b>Inteligencia baja - Inteligencia Alta</b>	84	27	170	55	57	18	311	100
<b>Poca fuerza del yo - Mucha fuerza del yo</b>	195	63	115	37	1	0	311	100
<b>Sumisión - Dominancia</b>	91	29	168	54	52	17	311	100
<b>Desurgencia - Surgencia</b>	52	17	177	57	82	26	311	100
<b>Poca fuerza super yo - Mucha fuerza super yo</b>	178	57	123	40	10	3	311	100
<b>Timidez - Audacia</b>	181	58	117	38	13	4	311	100
<b>Dureza - Ternura</b>	19	6	172	55	120	39	311	100
<b>Confiable - Suspica</b>	139	45	142	46	30	10	311	100
<b>Practicidad - Imaginatividad</b>	59	19	193	62	59	19	311	100
<b>Sencillez - Astucia</b>	95	31	178	57	38	12	311	100
<b>Seguridad - Inseguridad</b>	4	1	103	33	204	66	311	100
<b>Conservadurismo - Radicalismo</b>	74	24	173	56	64	21	311	100
<b>Adhesion al grupo - Autosuficiencia</b>	59	19	207	67	45	14	311	100
<b>Baja integración - Mucho control</b>	151	49	154	50	6	2	311	100
<b>Poca tensión - Mucha tensión</b>	3	1	167	54	141	45	311	100

Fuente: Elaboración propia-2019

**Gráfico N° 1**



**Fuente:** Elaboración propia-2019

La personalidad es única en cada sujeto, si bien hay gente que tienen rasgos en común, se expresan características o formas de ser de una persona en tanto es diferente de todos los demás.

Pueyo explica que la personalidad es una interacción continua de varios aspectos, cada individuo adoptará diferentes características de cuatro dimensiones básicas que son: la dimensión física, emocional, cognitiva y el carácter (Pueyo A, 2007 p. 97).

Mediante el presente cuadro, se muestran los rasgos de personalidad predominantes en los jóvenes de 18 a 24 años que han sufrido violencia en el noviazgo, para esto se tomaron en cuenta los factores más bajos y posteriormente los factores más altos.

Los rasgos de personalidad más sobresalientes que presentaron los sujetos fueron los siguientes:

### **PUNTAJES BAJOS**

#### **Poca fuerza del yo (Factor C):**

Este factor indica la capacidad que tiene la persona para controlar sus propios impulsos, emociones, fatiga emocional y la incapacidad para hacerse cargo de la realidad. Las personas que puntúan este rasgo, son personas poco estables emocionalmente y son afectadas por los sentimientos, fácilmente se enojan con las cosas y la gente (Sánchez F, 2011 p. 21).

Un **63%** de los jóvenes que han sufrido violencia en el noviazgo, presentan este rasgo de personalidad, por lo que tienden a ser emocionalmente inmaduros e inestables, impulsivos, débiles para tolerar las frustraciones, evasivos, rehuyen a la toma de decisiones, incapaces de enfrentarse a la vida.

Este factor muestra claramente datos sobre los aspectos emocionales de estos jóvenes; estos llegan a perder el control sobre sus sentimientos y suelen estar afectados por los mismos. Son inconsistentes, y al ser inconsistentes, estos no culminan metas ni propósitos que se elaboran, ya que interponen los intereses de los demás ante los suyos, haciéndolos más susceptibles a sufrir violencia por parte de sus parejas amorosas, al interponer primero los sentimientos e intereses de su pareja.

Respecto a las características de personalidad más comunes en víctimas de violencia son la prudencia, sumisión, baja fuerza del yo, inestabilidad emocional, alta culpa, miedos difusos y alto apego a las normas (Fajardo J y otros, 2002 p. 12).

Estos jóvenes tienden a sufrir desajustes emocionales y de reaccionar con ansiedad a los acontecimientos, no presentan una estabilidad emocional, puesto que tienen poca fuerza en su personalidad, que hace fácil al agresor someter a su pareja.

Esbecs Rodríguez, establece que los rasgos predisponentes a una victimización son la baja estabilidad emocional y la poca fuerza del Yo, seguida de una inseguridad, baja autoestima dependencia, entre otros, el cual supone un riesgo de que la víctima de agresión se instale en un proceso de victimización más difícil de tratar a medida que pasa el tiempo (Esbecs Rodríguez, 1994 p. 86).

### **Timidez (Factor H):**

Este factor mide la forma de reaccionar de las personas ante las situaciones de desafío que les toca vivir en la vida, es decir, que las personas que puntúan este factor, son tímidas por falta de confianza, son susceptibles, retraídas, cautelosas y aisladas, no les gustan las relaciones interpersonales en grupos grandes (Sánchez F, 2011 p. 22).

El 58% de la población presenta el rasgo de timidez, lo que quiere decir que son personas tímidas y retraídas, se someten a un aislamiento al creer que su pareja emocional es la única compañía que tienen.

Jesús Aiquipa menciona que la víctima al ser tímida, acatará cuanto la pareja le diga, sin evaluar cognitivamente dichas peticiones, sus intereses estarán en segundo lugar y es probable que ni se tomen en cuenta; paulatinamente se van instalando en la relación prohibiciones, vejaciones, humillaciones y aceptación incondicional lo que ya constituye un maltrato psicológico, a partir de esto, se abre paso a la violencia física (Aiquipa T, 2015 p. 429).

Todo esto, vuelve a los jóvenes tolerantes ante la violencia que se les puede ejercer por parte de su pareja, es decir, la falta de confianza que presentan estos jóvenes no les permite

salir del círculo vicioso de su relación de noviazgo violenta, puesto que dejar a su pareja significa para ellos quedarse solos.

Las investigaciones refieren que las personas tímidas recibieron poco afecto paterno y mucho castigo, por lo que no suelen recordar infancias felices (Matthew M. y otros, 1980 p. 123).

El principal riesgo que sufren estos jóvenes al ser tímidos, son la dependencia que pueden generar hacia su pareja, ya que esta timidez, les va quitando la capacidad de decisión, seguridad en uno mismo, convirtiendo su relación de noviazgo, en una relación de sumisión, de no ser independientes, de esperar primero la decisión y/o acción de la pareja ante cualquier ocasión.

#### **Poca fuerza del súper yo (Factor G):**

Este factor tiene mucho que ver con la persistencia para alcanzar metas personales e ideales y con los esfuerzos para ejercer su propio autocontrol, las personas que puntúan este factor, se caracterizan por ser un poco despreocupados, relajados y con poca aceptación de las normas (Sánchez F, 2011 p. 22).

Un 57% de la población de la investigación presenta el factor de poca fuerza del súper yo, lo que quiere decir que estos jóvenes son un poco despreocupados y relajados en cuanto a las normas sociales, siendo esto un factor que no les permite ver claramente cuando se encuentran inmersos en un hecho de violencia hacia ellos, dándole excusas y/o razones para ello; de acuerdo con la teoría de los 16 factores, el presentar este rasgo de personalidad les impide desarrollarse como líderes dentro del grupo, afectando así sus relaciones interpersonales, esto de no tener buenas relaciones interpersonales, los orilla a encontrar refugio en la única relación capaz de mantener, que es la de su noviazgo, llegando a someterse y soportar abusos de su pareja.

## **PUNTAJES ALTOS**

### **Inseguridad (Factor O):**

Este factor mide los sentimientos que las personas tienen hacia sí mismas en relación con su propio valor, las personas que puntúan este factor se caracterizan por ser personas sufridas, agobiadas, inquietas, ansiosas, preocupadas que tienden a culpabilizarse por todo, evitan a la gente debido a sus sentimientos de inseguridad con tendencia a la depresión, tienen expectativas muy altas y suelen sentirse inseguras e inaceptadas. (Sánchez F, 2011 p. 24).

El **66%** de la población presenta el rasgo de inseguridad en su personalidad, concordando con la personalidad de los jóvenes que sufren violencia, caracterizándolos por ser inseguros es cuanto a su persona y valía, esta inseguridad los lleva a ser poco sociales y al momento de encontrar alguna conexión afectiva, suelen someterse a la otra persona para no perder la misma.

Los jóvenes son incapaces de detectar cuando son víctimas de violencia, ya que no se sienten seguros y tienen miedo de ir en contra de su pareja, protestar cuando algo no les gusta, o simplemente dar su opinión ante algo; estas personas tienen un sentimiento de no valía, se sienten menos que las demás personas, y es esta inseguridad que los lleva al sometimiento en el noviazgo.

Este rasgo está muy relacionado con el factor H (timidez), ya que ambos hacen a la persona sumisa.

Castelló, menciona que la sumisión representa para la persona dependiente un miedo para que la relación no termine, puesto que hay un miedo a la ruptura, que, en última instancia,



revela una fuerte necesidad de vinculación afectiva a la pareja que es el sustento de la dependencia emocional (Castelló J, 2005 p. 34).

#### **Mucha tensión (Factor Q<sub>4</sub>):**

Este factor mide el nivel de tensión o ansiedad nerviosa del sujeto, las personas que puntúan alto en este factor suelen experimentar niveles altos de tensión nerviosa, sobre excitadas, inestables e impacientes, suelen frustrarse fácilmente (Sánchez F, 2011 p. 25).

Estas personas exteriorizan poca tolerancia hacia los diferentes problemas debido a su excitabilidad, son personas frustradas, esto se debe a la ausencia de un estímulo positivo o a la aparición de obstáculos en el camino de la consecución de sus deseos u objetivos. Tienen tendencia a subestimar o negar la existencia de sus propios deseos o necesidades (Sánchez R, 2018 p. 70).

Es un **45%** de los jóvenes que muestran mucha tensión en su personalidad, lo que podría evidenciar en ellos niveles altos de ansiedad, producido talvez, por las pocas demostraciones de afecto por parte de su familia; del mismo modo, este nivel de ansiedad alto, se debe a la exposición de violencia, ya sea física o psicológica, a la que están sometidos por su pareja; esta ansiedad los puede llevar a no poder concluir o realizar sus objetivos y metas planteadas, bajando su autoestima y haciéndolos más inseguras.

Al prestar poco interés a sus propios deseos o necesidades o no sentirse capaces de poder cumplirlos, ponen en primer lugar a su pareja amorosa, mostrándose serviciales, complacientes y subordinas a la misma.

Un estudio realizado por Narcisa Montaña “Características psicológicas de mujeres maltratadas por su pareja”, demostró altos niveles de ansiedad en personas que sufrieron violencia por parte de su pareja emocional, esto debido al miedo y temor del abandono de su pareja y de las agresiones que sufren las víctimas (Montaña N., 2011 p. 230).

### **Ternura (Factor I):**

Este factor mide el predominio de los sentimientos frente al pensamiento racional, los que puntúan este factor, se caracterizan por ser sensibles, tiernos, idealistas, románticos, en busca de atención y ayuda, son dominados por sus sentimientos y tienden a ser muy emotivos (Sánchez F, 2011 p. 22).

Un **39%** de la población de jóvenes que han vivido violencia en el noviazgo presenta un rasgo de personalidad tierna, mostrándolos como personas tiernas, emotivas que pueden poner primero sus sentimientos y el de los demás que la misma razón, buscan atención de su pareja, y están dispuestos a hacer y/o aguantar cualquier cosa con el fin de sentirse apreciados por ella. Este factor, va muy de la mano con el factor O (Inseguridad) y el factor H (Timidez), puesto que estos rasgos de personalidad hacen de la persona, sujetos cabizbajos, de poca opinión y con tendencias al sometimiento.

Estos jóvenes, en busca de demostraciones de afecto, se acostumbran a aquellas actitudes de protección y cuidado hacia ellos, con el pensamiento de que es eso lo que hace una pareja, pero no llegan a darse cuenta que esas actitudes llegan a ser más de control que de amor, que esa invasión de espacio que realiza su pareja ha llegado al tal extremo que no son capaces de tomar decisiones por sí mismas. Estos jóvenes no ven claramente la violencia

porque muchas veces la pareja lo hace de manera sutil, con palabras tiernas y disfrazadas de “amor”.

Laura Sanchez, menciona que las consecuencias de una persona tierna y con rasgos de timidez, es que ellas tienden a la dependencia, más aún a la pareja amorosa, pudiendo desarrollar una baja autoestima (Sánchez L, 2015 s/p).

En conclusión, los jóvenes que han sufrido y sufren violencia en el noviazgo, presentan una personalidad con poca fuerza del yo haciéndolos personas inestables emocionalmente, son personas muy tímidas, con poca toma de decisiones, que esperan que alguien más, en este caso su pareja, se haga cargo de su relación, y por qué no, de su vida, presentan también, poca fuerza del súper yo, que los hace un poco despreocupados. Del mismo modo, son personas inseguras, con falta de valía de sí mismos, son bastante tiernas y sumisas, que se dejan influenciar bastante por las emociones, estos jóvenes presentan mucha tensión y ansiedad.

El factor H (timidez) combinado con el factor O (inseguridad), puede generar en los jóvenes miedo a la soledad, estas personas al ser tímidas, pueden estar siendo dominadas por su pareja, sintiéndose ellas inferiores y con poca autoridad en la relación.

Por otro lado, la combinación de los factores Q3 (poca fuerza del súper yo) y O (inseguridad) supone sentir culpa por no aceptar normas morales convencionales. Probablemente se relacione con la tendencia a ocultar su situación vivencial, como una manifestación más de culpa (Sánchez, 2018, p. 76).

## 5.2. Autoestima

En relación al segundo objetivo: “*Diagnosticar el nivel de Autoestima de los jóvenes que mantienen una relación de noviazgo violenta*”, se presentan los siguientes resultados:

**Cuadro N° 2.**

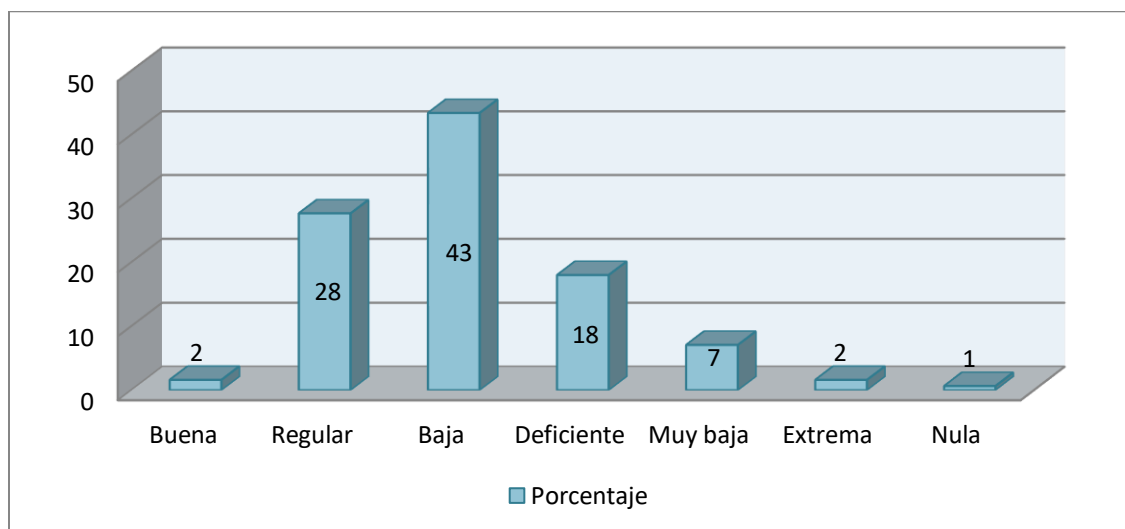
### Autoestima

Nivel de Autoestima	Frecuencia	Porcentaje
Buena	5	2
Regular	86	28
Baja	135	43
Deficiente	56	18
Muy baja	22	7
Extrema	5	2
Nula	2	1
Total	<b>311</b>	<b>100</b>

**Fuente:** Elaboración propia-2019

**Gráfico N° 2.**

### Autoestima



**Fuente:** Elaboración propia-2019

La autoestima corresponde a la valoración positiva o negativa que uno hace de sí mismo, es la confianza y el respeto por la propia persona, una disposición a experimentarse apto para la vida y para sus necesidades, el sentirse competente para afrontar los desafíos que van apareciendo y como merecedor de la felicidad (Ordoñez A, 2003 p. 8).

Esta no es innata, se genera como resultado de la historia de cada una de las personas, la cual dependerá de cada una de las relaciones interpersonales y de la comunicación que exista entre los miembros de cada familia con el contexto social que rodea al individuo.

El nivel de autoestima predominante en los jóvenes que han sufrido violencia en el noviazgo, con un **43%**, es **la autoestima baja**, lo que indica una autoestima de no aceptación, es decir, que la persona no se ama, no se acepta y no se valora en sus cualidades, no es consciente de lo que representa como persona y no se aprecia a sí misma ni sus acciones.

Las personas que presentan una autoestima baja, son mucho más vulnerables a vivir violencia, son sometidas desde humillaciones hasta la capacidad de poder tomar decisiones con respecto a su propia vida (Rodríguez M y otros, 2011 p. 26).

Estos jóvenes, al sentirse no queribles y con poca valía, acompañados de una personalidad insegura y tímida, al encontrar a una pareja amorosa capaz de quererlos, buscan encontrar en ella una seguridad que ellos no poseen, y tratan de no perder esta relación y sentirse nuevamente rechazados, por ende, son capaces de soportar cualquier tipo de abuso. Según Lisbeth R. y otros en su estudio "Violencia psicológica y autoestima en el noviazgo" las personas víctimas de violencia con baja autoestima, postergan incluso su amor propio, experimentan fracaso en áreas importantes de su vida, dificultades para tomar decisiones, se

sienten incómodas y desamparadas, si en algún momento la pareja agresora decide terminar la relación, rogará para que recapacite su decisión, y se atribuye todas las faltas a fin de que la relación no termine (Lisbeth R. y otros, 2017 p. 78).

Los rasgos que caracterizan a las personas con autoestima baja, es que presentan sentimientos de descontento y falta de confianza en sí mismas, se consideran de poco valor y por lo tanto no queribles, no logran establecer sanas relaciones ni plantear sus ideas claramente por miedo a ser rechazadas, buscan la seguridad de lo conocido, no corren riesgos, no hay intentos de superación por lo que desembocan más fácilmente en sentimientos de frustración (Ordoñez A, 2003 p. 11).

Por ende, se puede observar que la baja autoestima de los jóvenes es un factor influyente en la permanencia de una relación de noviazgo violenta, ya que el joven no se valora y se menosprecia, dando paso a que las demás personas, en este caso su pareja, cometa abusos ante ella.

Concluyendo, se observó que la autoestima predominante en los jóvenes que sufren o sufrieron violencia en el noviazgo es una autoestima baja, y en segundo lugar una autoestima regular.

A continuación, se observa el nivel de autoestima presente en los jóvenes que sufrieron violencia en el noviazgo de acuerdo al sexo.

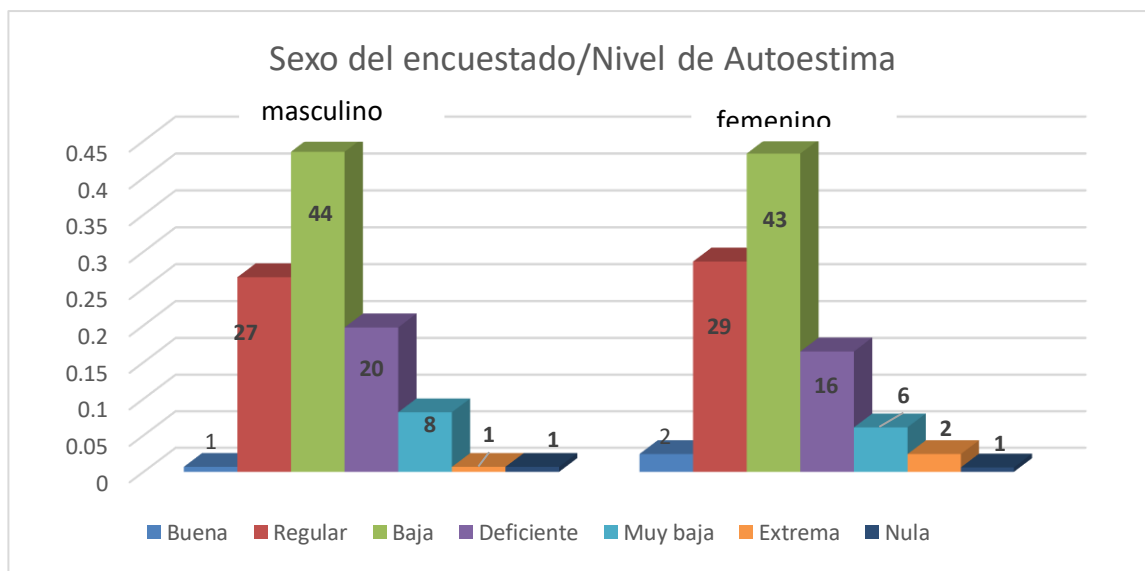
### Cuadro N° 3

#### Autoestima de según el sexo

Nivel de autoestima	Sexo del encuestado				Total	
	Masculino		Femenino		Frecuencia	Porcentaje
	Frecuencia	Porcentaje	Frecuencia	Porcentaje		
Buena	1	1%	4	2%	5	2%
Regular	39	27%	47	29%	86	28%
Baja	64	44%	71	43%	135	43%
Deficiente	29	20%	27	16%	56	18%
Muy baja	12	8%	10	6%	22	7%
Extrema	1	1%	4	2%	5	2%
Nula	1	1%	1	1%	2	1%
<b>Total</b>	<b>147</b>	<b>100%</b>	<b>164</b>	<b>100%</b>	<b>311</b>	<b>100%</b>

Fuente: Elaboración propia-2019

### Gráfico N° 3



Fuente: Elaboración propia-2019

Como se puede observar, tanto en el sexo masculino como en el femenino predomina una autoestima baja, ya que entre ambos la diferencia no es significativa, poniendo a ambos

sexos en total vulnerabilidad ante la violencia, siendo pocos los sujetos que han demostrado tener una autoestima positiva.

Son varios los estudios que analizan las diferencias según el género en relación a la autoestima, aunque los resultados no son concluyentes, se ha podido ver que los varones con baja autoestima son más propensos a sufrir violencia. Mientras que algunas investigaciones no encuentran diferencias algunas, otras encuentran diferencias en mujeres con respecto a hombres, con un peor auto concepto global en las mujeres (Sánchez R, 2018 p. 81).

La diferencia que provoca en ambos sexos la baja autoestima, es que las mujeres, a manera de no ver claramente la violencia, reportan mayor autoengaño y mecanismos de negación y no afrontamiento, mientras que los varones, tienden a la estrategia de manipulación, es decir, modifican sus auténticos sentimientos como una adaptación pasiva en la que se deja que el otro sea quien maneje y dirija la relación (Sivent C, 2000 p. 164).

En la presente investigación, no se encontró diferencia significativa entre los géneros, ubicando a ambos en un mismo nivel, concluyendo que ambos sexos presentan una baja autoestima.

### **5.3. Factores sociales**

En relación al tercer objetivo: “*Describir los factores sociales asociados en las relaciones de noviazgo violentas de los jóvenes*”, se describe los siguientes resultados:



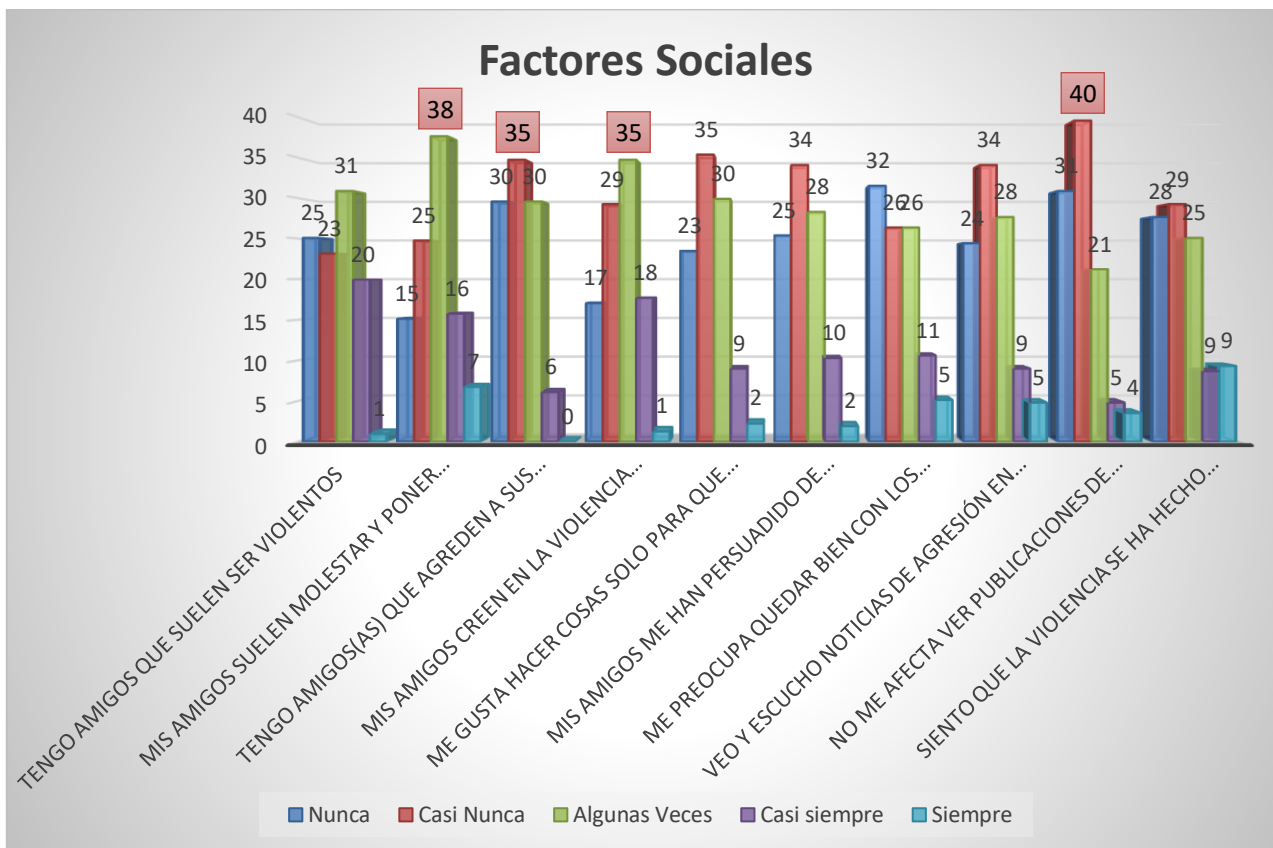
**Cuadro N° 4**

**Factores sociales**

	Nunca		Casi Nunca		Algunas Veces		Casi siempre		Siempre		Total	
	Fr	%	Fr	%	Fr	%	Fr	%	Fr	%	Fr	%
<b>1.Tengo amigos que suelen ser violentos</b>	78	25	72	23	96	31	62	20	3	1	311	100
<b>2.Mis amigos suelen molestar y poner apodos a sus parejas</b>	47	15	77	25	117	38	49	16	21	7	311	100
<b>3.Tengo amigos(as) que agreden a sus parejas</b>	92	30	108	35	92	30	19	6	0	0	311	100
<b>4.Mis amigos creen en la violencia como forma de resolver conflictos</b>	53	17	91	29	108	35	55	18	4	1	311	100
<b>5.Me gusta hacer cosas solo para que los demás me acepten</b>	73	23	110	35	93	30	28	9	7	2	311	100
<b>6.Mis amigos me han persuadido de hacer cosas que yo no quería</b>	79	25	106	34	88	28	32	10	6	2	311	100
<b>7.Me preocupa quedar bien con los demás</b>	98	32	82	26	82	26	33	11	16	5	311	100
<b>8.Veo y escucho noticias de agresión en las parejas con frecuencia</b>	76	24	106	34	86	28	28	9	15	5	311	100
<b>9.No me afecta ver publicaciones de violencia en las redes sociales</b>	96	31	123	40	66	21	15	5	11	4	311	100
<b>10.Siento que la violencia se ha hecho común en las redes sociales</b>	86	28	91	29	78	25	27	9	29	9	311	100

Fuente: Elaboración propia-2019

**Gráfico N° 4**



**Fuente:** Elaboración propia-2019

Los factores sociales, son las condiciones o medios sociales que provocan cambios o inciden en el sistema educativo. Son los elementos y procesos que provocan el cambio en las personas, se producen constantemente bien a través de la acción de los grupos o a lo largo del desarrollo histórico de la sociedad (Sánchez R. L, 2005 p. 8).

El entorno social, en este caso enfocándonos en los amigos, grupo de pares y medios de comunicación, juegan un papel importante en la toma de decisiones de los jóvenes, por ende, es que este factor se lo considera relevante a la hora de estudiar las conductas de los jóvenes, por la influencia que ejerce el mismo.

Un **40%** de los jóvenes asegura que ya casi nunca les afecta ver publicaciones de violencia que transitan en las redes sociales, esto debido a la exposición que tienen a la violencia en su vida, es que para ellos la violencia se ha normalizado e internalizado, viendo los actos violentos en las redes sociales como un acto del diario vivir sin consecuencia alguna.

El estudio “Impacto de la exposición a violencia de género” reveló que la exposición continua a la violencia, a largo plazo, puede traer serias consecuencias, tales como la internalización del sexismo y del abuso y el maltrato, normalizando estos actos (Ramos E. y otros, 2011 p. 9).

Es por estas razones que los jóvenes que sufren violencia en el noviazgo no muestran tanto impacto al ver un acto violento en las redes sociales.

Por otro lado, un **38%** de los jóvenes acierta que en alguna ocasión sus amigos han molestado a sus parejas y les han puesto apodos, esto demostrando que, sí hay una exposición a ciertos abusos de parejas, que, si bien no es consecutivamente, puede contribuir a que los jóvenes sigan internalizando los abusos en el noviazgo como algo natural.

Bajo la misma línea, un **35%** de los jóvenes afirmó que algunas veces sus amigos creen en la violencia como forma de resolución de problemas, actuando de manera violenta ante algunas situaciones, pero es un **35%** de los mismos que dice que casi nunca sus amigos agreden a su pareja, esto de forma física, debido a que la violencia en un noviazgo no es culturalmente aceptada, estos actos son realizados de manera oculta y sin que las personas puedan darse cuenta del mismo, por ende casi siempre es difícil detectar cuándo agrede físicamente a su pareja.

Un informe mundial sobre la violencia y la salud, publicado por la organización Panamericana de la salud para la O.M.S., revela que, en la violencia juvenil, tener amigos que cometan o alienten a actos violentos puede elevar el riesgo de que un joven los sufra o los perpetre (O.M.S. 2002, p. 11).

En este caso, vemos que los jóvenes tienen amigos que suelen ser violentos en ocasiones, si bien no es siempre, pero este influye para que los jóvenes vean esta como algo normal.

Los amigos son una parte muy significativa en la vida de los jóvenes, de ahí que compartan su tiempo, actividades, intimidades y secretos, el hecho de que estos jóvenes que forman parte de la población tengan amigos violentos y busquen en ellos la aceptación, implica tener un grado de influencia de ellos para aceptar la violencia como algo normal, parte de la vida cotidiana o de una relación, volviéndolos más frágiles ante la violencia en el noviazgo, pero en el caso de esta población, no se demostró como factor asociado a los iguales violentos ni los medios de comunicación.

En síntesis, se puede observar que los jóvenes ya no se ven afectados por la violencia que circula diariamente en los medios de comunicación y redes sociales, viendo la violencia como algo natural, por otro lado, si bien solo es en ocasiones, tienen amigos que suelen ser violentos y un poco abusivos.

#### **5.4. Factores familiares**

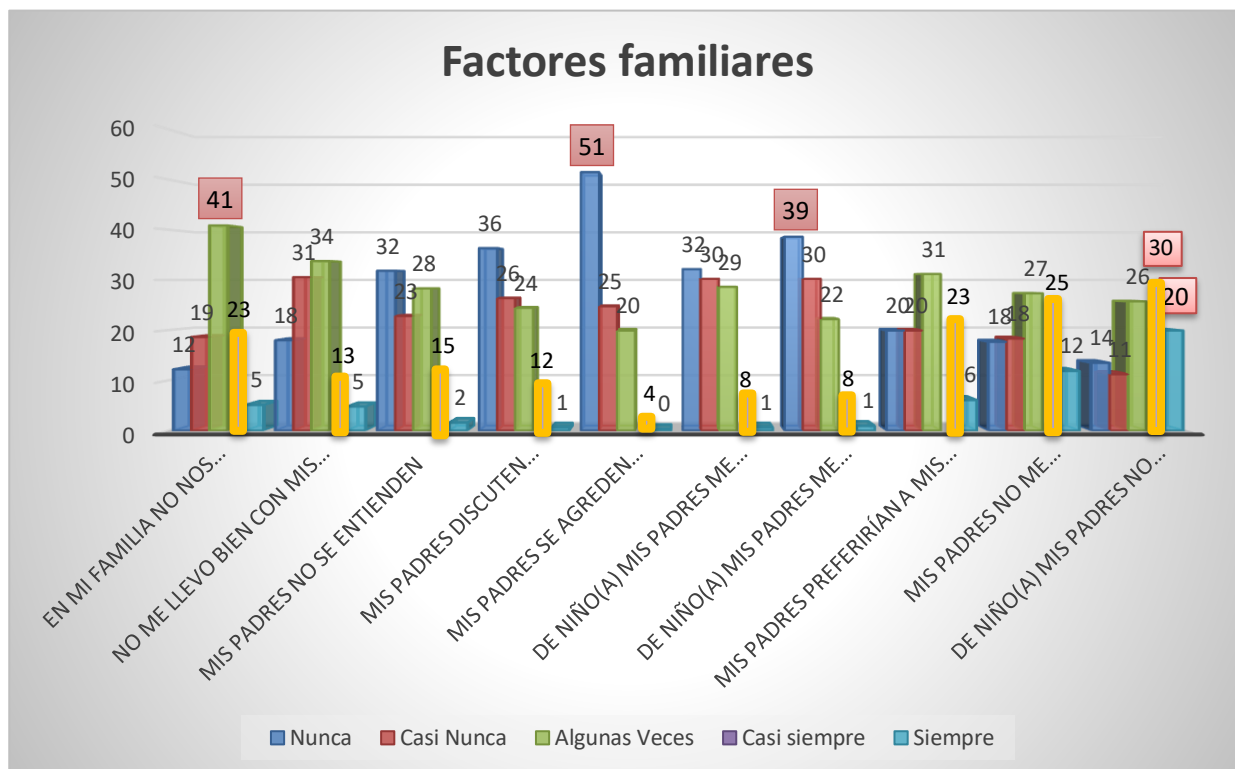
En relación al tercer objetivo: *“Analizar los factores familiares asociados en las relaciones de noviazgo violentas de los jóvenes”*, se describe los siguientes resultados:

**Cuadro N° 5.**  
**Factores familiares**

	Nunca		Casi Nunca		Algunas Veces		Casi siempre		Siempre		Total	
	Fr	%	Fr	%	Fr	%	Fr	%	Fr	%	Fr	%
<b>1.En mi familia no nos entendemos</b>	38	12	58	19	127	41	72	23	16	5	311	100
<b>2.No me llevo bien con mis hermanos</b>	56	18	95	31	105	34	40	13	15	5	311	100
<b>3.Mis padres no se entienden</b>	99	32	71	23	88	28	48	15	5	2	311	100
<b>4.Mis padres discuten constantemente</b>	113	36	82	26	76	24	38	12	2	1	311	100
<b>5.Mis padres se agreden físicamente</b>	160	51	77	25	62	20	11	4	1	0	311	100
<b>6.De niño(a) mis padres me castigaban injustamente</b>	100	32	94	30	89	29	26	8	2	1	311	100
<b>7.De niño(a) mis padres me golpeaban constantemente</b>	120	39	94	30	69	22	25	8	3	1	311	100
<b>8.Mis padres preferirían a mis hermanos(as)</b>	62	20	62	20	97	31	71	23	19	6	311	100
<b>9.Mis padres no me demostraban mucho cariño</b>	55	18	57	18	85	27	77	25	37	12	311	100
<b>10.De niño(a) mis padres no reconocían mis logros</b>	42	14	35	11	80	26	92	30	62	20	311	100

Fuente: Elaboración propia-2019

**Gráfico N° 5.**



**Fuente:** Elaboración propia-2019

Es de conocimiento que el entorno familiar y el estilo de crianza van a influir en la vida de las personas, y más aún de los jóvenes que no ha alcanzado una madurez positiva.

La familia es considerada como el principal núcleo de socialización de sus integrantes, es ahí donde se transmiten valores, se aprenden y adoptan ideas, se adquieren creencias y normas de conducta, su funcionalidad va a permitir o no, que sus miembros sean personas autónomas, capaces de enfrentarse e integrarse a la sociedad (Pedrao y Cid, 2011 p. 740).

A partir de los datos obtenidos, se evidencia que un **51%** de los jóvenes niega que sus padres se agreden físicamente, y un **39%** afirma no haber sufridos golpes en la infancia, esto demuestra que, en su mayoría, los jóvenes no evidenciaron de violencia física

intrafamiliar a lo largo de su vida, descartando la misma como posible factor predisponente para la violencia en el noviazgo.

Por otro lado, se puede observar que el **41%** de los jóvenes afirman que algunas veces su familia no se entiende, y un **23%** que casi siempre sucede esto, es decir que estos jóvenes evidencian disfunciones familiares, han vivido o viven en un entorno *familiar conflictivo*, puesto que han presenciado a lo largo de su historia familiar conflictos, disputas y no hay un buen grado de comunicación y cohesión, pero todo esto sin la presencia de abusos físico, sino más bien, un falta de integración familiar.

Un estudio realizado en España, demostró que la falta de apoyo y protección social hace que el adolescente y joven, asuma que la violencia es una forma de comunicación y resolución de conflictos eficaz, asumiendo estos actos por parte de su pareja o llevándolos a cabo (Orta G, 2017 p. 33).

Al haber un cierto grado de conflicto familiar en estos jóvenes, va a crear una falta de apoyo por parte de sus padres, al mismo tiempo, el joven no crea la suficiente confianza de asumir ante sus padres y familia que está viviendo una relación violenta, por un lado, porque no la detecta claramente, y por otro, porque no tiene una relación suficientemente buena con su familia para hacerlo.

Del mismo modo, se observa que, en base a la frecuencia de la pregunta 10, los jóvenes han *tenido pocas demostraciones de afecto* por parte de sus padres, puesto que un **30%** de estos jóvenes dijeron que casi siempre su padres no reconocían sus logros, y un **20%** afirmó que siempre ocurre esto, siendo este el factor con mayor frecuencia que presentan los jóvenes, ya que sumando ambas frecuencias son un total del 50% de los jóvenes que sufren

violencia de noviazgo a los cuales sus padres no reconocen los logros que obtienen ni los felicitan por los mismos.

Es decir, que hubo o hay una falta de afecto, comprensión y protección de sus padres hacia estos jóvenes, y esto provoca que los jóvenes estén inmersos en noviazgos violentos, ya que, al no contar con demostraciones de afecto en su familia, buscan este afecto en sus parejas, que, con el fin de recibir un poco de cariño son capaces de no evidenciar o aceptar que sufren violencia.

Los padres son una fuente importante de cuidado y protección, la falta de cariño por parte de ellos, hace que el individuo sea más propenso a tolerar actitudes violentas por parte del compañero sentimental (Orta G, 2017 p. 29).

En conclusión, se observa claramente, que los jóvenes que han sufrido o sufren violencia en el noviazgo, no han tenido una infancia familiar muy comfortable, dejando vacíos en su persona, no facilitando el desarrollo de su autoconfianza e identidad. Este vacío, ha hecho de estos jóvenes más propensos a tolerar la violencia, viendo esto como un acto común en las relaciones, si bien no son muchos los jóvenes de esta investigación que no han sufrido violencia intrafamiliar, sí han sufrido descuido por parte de sus progenitores y familia, creando en ellos inseguridad.

### **5.5. Factores económicos**

En relación al tercer objetivo: *“Conocer los factores económicos asociados a las relaciones de noviazgo violentas de los jóvenes.”*, se describe los siguientes resultados:



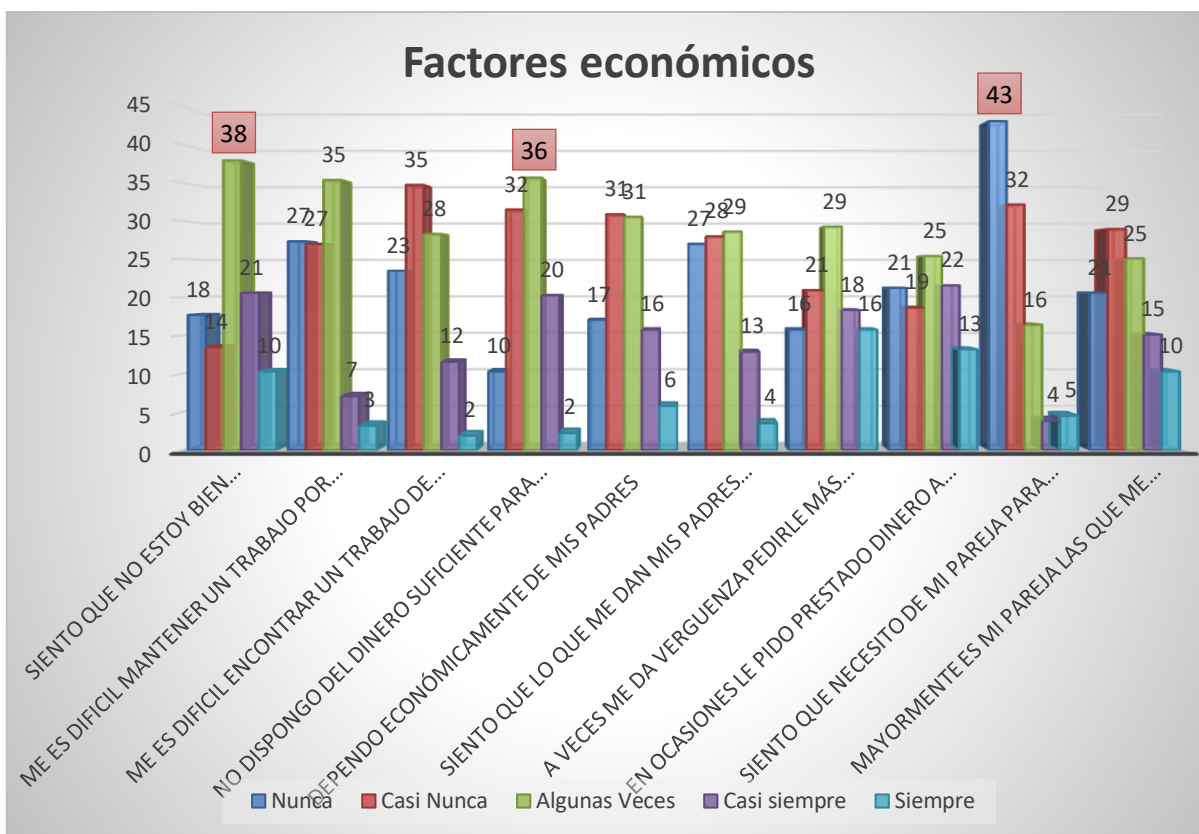
**Cuadro N° 6**

**Factores económicos**

	Nunca		Casi Nunca		Algunas Veces		Casi siempre		Siempre		Total	
	Fr	%	Fr	%	Fr	%	Fr	%	Fr	%	Fr	%
<b>1.Siento que no estoy bien económicamente</b>	55	18	42	14	118	38	64	21	32	10	311	100
<b>2.Me es difícil mantener un trabajo por mucho tiempo</b>	85	27	84	27	110	35	22	7	10	3	311	100
<b>3.Me es difícil encontrar un trabajo de acuerdo a mis habilidades</b>	73	23	108	35	88	28	36	12	6	2	311	100
<b>4.No dispongo del dinero suficiente para satisfacer mis necesidades</b>	32	10	98	32	111	36	63	20	7	2	311	100
<b>5.Dependó económicamente de mis padres</b>	53	17	96	31	95	31	49	16	18	6	311	100
<b>6.Siento que lo que me dan mis padres (económicamente) no me es suficiente</b>	84	27	87	28	89	29	40	13	11	4	311	100
<b>7.A veces me da vergüenza pedirle más dinero a mis padres</b>	49	16	65	21	91	29	57	18	49	16	311	100
<b>8.En ocasiones le pido prestado dinero a mi pareja para poder sustentarme</b>	66	21	58	19	79	25	67	22	41	13	311	100
<b>9.Siento que necesito de mi pareja para estar estable económicamente</b>	134	43	100	32	51	16	12	4	14	5	311	100
<b>10.Mayormente es mi pareja las que me compra cosas</b>	64	21	90	29	78	25	47	15	32	10	311	100

**Fuente:** Elaboración propia-2019

Gráfico N° 6



**Fuente:** Elaboración propia-2019

Los factores económicos son actividades que tienden a incrementar la capacidad productiva de bienes y servicios, para satisfacer las necesidades socialmente humanas y familiares (Romero J. y otros, 2006. p. 6).

El factor económico afecta a todos los aspectos de la vida y, por lo tanto, también a la relación amorosa; por medio del dinero se gana poder y si un miembro de la pareja gana más que el otro y lo utiliza como un medio de poder, para dominar, maltratar o someter, humillar a la otra persona, se forma un conflicto.

Se puede observar que un 43% de los jóvenes parte de la muestra que afirma no necesitar a su pareja para estar estable económicamente, esto es debido a que en su mayoría los

jóvenes aún cursan una carrera universitaria y/o viven aún con sus padres, dando paso a un apoyo económico primario que es el de sus padres.

Del mismo modo, son un **38%** de los jóvenes que han sufrido violencia en el noviazgo, que afirman que algunas veces no sienten que presentan un buen estado económico y un **36%** que algunas veces no cuentan con el suficiente dinero para satisfacer sus necesidades, llevándolos esto a ser *dependientes económicamente de sus padres* o tutores.

En base a la edad de los jóvenes, parte de la muestra, son sujetos que, en su mayoría, aún viven con sus padres y/o están cursando estudios superiores, que el hecho de estar en la universidad no les permite aún la dependencia personal y económica, afirmando lo anteriormente expuesto, el agresor aún no ejerce una violencia económica por el hecho de que los jóvenes aún no son independientes.

Muchas de las razones por las cuales las víctimas de violencia de pareja no denuncian este abuso o simplemente no terminan con el mismo, es el hecho de no tener solvencia económica estable, a esto se suma la dependencia psicológica y emocional en la que están sometidos (Lavilla A y otros, 2011 p. 29).

En conclusión, la investigación arrojó que sí hay jóvenes que sufren violencia en el noviazgo que no se encuentra bien económicamente o estable, esto los pone aún en riesgo de ser víctimas de violencia en el noviazgo porque no se sienten capaces de solventarse económicamente por sí solos, pero es alto el porcentaje que niega recibir ayuda económica de su pareja para solventarse, esto puede deberse a que la pareja aún no vive en una misma casa o aún no forman una familia, no pudiendo ejercer la pareja agresora un control total de los gastos de la pareja víctima.

## VI. CONCLUSIONES Y RECOMENDACIONES

### 6.1. Conclusiones

En este último capítulo, se presentan las conclusiones en relación a los objetivos planteados por la investigación, del mismo modo, se resumen los hallazgos obtenidos.

El trabajo realizado con los jóvenes que sufrieron violencia de noviazgo fue una experiencia bastante enriquecedora y de gran enseñanza, puesto que permitió un mayor acercamiento a la realidad detrás de las relaciones de noviazgo violentas en la ciudad de Tarija.

Tomando en cuenta que esta etapa de los jóvenes es bastante difícil y es en la cual ellos definen su futuro, en el ámbito educativo, laboral, familiar y otros, por ende, es una etapa bastante sensible que involucra mayores responsabilidades a las que pueden o no saber cómo enfrentarse, haciéndolos más vulnerables a todo tipo de problemas, en especial a la violencia.

En relación a los distintos objetivos de la presente investigación, se llegó a las siguientes conclusiones:

- **Objetivo N° 1. “Identificar los rasgos de personalidad que presentan los jóvenes que mantienen una relación noviazgo violenta”**

En relación al primer objetivo, se concluye que los rasgos más sobresalientes, la poca fuerza del yo, timidez, poca fuerza del súper yo, inseguridad, mucha tensión y timidez, rasgos que hace a los jóvenes tendientes a la dependencia emocional, misma que provoca una aceptación de la violencia como parte de la relación, normalizan esta situación violenta

como demostración de afecto, culpabilizándose por cualquier problema que suceda en la relación.

➤ **Objetivo N° 2. “Diagnosticar el nivel de Autoestima de los jóvenes que mantienen una relación de noviazgo violenta”**

Respecto al segundo objetivo se concluye que estos jóvenes, en su mayoría, presentan un nivel de autoestima bajo, puesto que tienen una valoración bastante negativa de sí mismos, estos jóvenes, al tener una relación de noviazgo y sentir afecto de la misma, cuan mínima sea esta, les brinda un sentimiento de seguridad y apego que no son capaces de sentir estando solos, soportando abusos con el fin de no romper este vínculo. Por ende, la baja autoestima es un factor bastante predominante en los jóvenes que sufren violencia en su noviazgo.

➤ **Objetivo N° 3. “Describir los factores sociales asociados en las relaciones de noviazgo violentas de los jóvenes”**

Se detectaron como factores predisponentes la exposición de violencia en los medios de comunicación y/o redes sociales, llevándolos a ver la violencia como algo normal; por otro lado, hay presencia de algunos amigos violentos en su grupo de pares, favoreciendo esto la normalización de la violencia.

➤ **Objetivo N° 4. “Analizar los factores familiares asociados en las relaciones de noviazgo violentas de los jóvenes”**

Se evidencia que estos jóvenes no han vivido en un ambiente de abuso físico familiar, pero sí han sufrido una falta de demostraciones de afecto por parte de su familia, y en

especial de sus padres, viviendo en un ambiente bastante hostil y con conflictos, generando en estos jóvenes una baja autoestima e inseguridad, por ende, es la falta de demostraciones de afecto y los conflictos familiares que predisponen a los jóvenes a sufrir violencia en el noviazgo.

➤ **Objetivo N° 5. “Conocer los factores económicos asociados a las relaciones de noviazgo violentas de los jóvenes”**

Se demostró que sí hay un porcentaje de jóvenes que demuestran no estar bien económicamente, ya que los jóvenes a esta edad, en su mayoría, aún son dependiente de los padres o tutores, disponiendo de poco sustento económico para satisfacer gustos, pero por otro lado, es mínimo el porcentaje de jóvenes que recibe apoyo económico de sus parejas, debido a que aún la pareja violenta no cuenta o no ejerce un control económico total de la pareja por el hecho de no ser aún casados o no viven en el mismo hogar. Si bien el estado económico es bajo de los jóvenes que sufren violencia en el noviazgo, se concluye que, en la población tarijeña, el factor económico no es un factor determinante para la violencia en el noviazgo de los jóvenes.

➤ **Hipótesis**

Para concluir, ante la hipótesis planteada al inicio de la investigación, que dice “Los factores psicosociales asociados a las relaciones de noviazgo violentas en jóvenes de 18 a 24 años de la ciudad de Tarija son la baja autoestima, los factores sociales y los factores económicos”, a partir del análisis de los datos, la misma se confirma.

## 6.2. Recomendaciones

Luego de pasar por todo el proceso investigativo del presente trabajo, a partir de las conclusiones desarrolladas, se puede sugerir las siguientes recomendaciones:

A los jóvenes:

- Informarse más acerca de la violencia de pareja, cómo y cuándo aparece, qué factores la facilitan y cómo luchar contra ella, para que sean capaces de poder detectarla a tiempo y saber afrontarla de manera adecuada.
- Valorarse a sí mismo como personas capaces de lograr lo que se propongan, todas y cada una de las personas tienen diferentes capacidades, no todas poseen las mismas características, y eso no es un aspecto negativo, al contrario, es algo que enriquece a las personas y las hace valer, nadie puede depender de nadie, ya que todos son capaces de salir adelante y ser felices por sí mismos.

A los padres de familia:

- Fomentar en sus hijos la confianza en ellos mismos, la autosuficiencia y autoestima, dejarlos que puedan hacer cosas por sí mismo, siempre apoyándolos para que puedan ver que pueden hacer cosas por sí solos, pero que también tienen a alguien que los apoya.
- Fomentar en sus hijos la confianza de poder hablar con ellos de cualquier tema, hablar con ellos periódicamente y preguntarles cuáles son sus preocupaciones o qué es lo que les pasa, siempre estar pendientes de ellos.
- Hacerles notar a sus hijos que se puede vivir en un mundo sin violencia, empezando desde casa, demostrándoles el respeto por los demás como por ellos mismos.

- Generar un ambiente familiar de demostraciones de afecto y amor, para potenciar la confianza en los jóvenes.
- Conocer el círculo social de los hijos, para poder estar informados de con quiénes están sus hijos y qué influencia pueden recibir de ellos.

A futuros investigadores:

- Para futuras investigaciones en este ámbito, identificar una institución u organización de posibles sujetos parte de la población, puesto que no contar con uno dificulta el contacto con la población requerida.
- Aplicar instrumentos más cortos, puesto que los instrumentos de medición largos pueden agotar a los jóvenes y rechazar responder a las mismas.

A las autoridades:

- Indagar más acerca de esta problemática, identificar cuan inmersa está en Tarija la violencia en las relaciones de noviazgo y saber cuántos son las que la sufre.
- Realizar más campañas de prevención de la violencia en el noviazgo, promover una buena autoestima en los jóvenes y una vida de no violencia.
- Promover en las familias una ideología de no violencia, ya que muchas veces es la cultura de las familias la que promueven y oculta la violencia.