

IV CAPITULO

ANEXOS

ANEXOS IV

IV ANEXO 1. ESPECIFICACIÓN DE REQUERIMIENTOS DE SOFTWARE

IV.1.1 INTRODUCCIÓN

El presente documento es una Especificación de Requisitos de Software (ERS) para el Sistema de Gestión “Mejoramiento de los procesos de control de compra y venta para la importadora cesar importaciones”. Todo su contenido ha sido elaborado por la directora del proyecto estudiante de ingeniería informática Marleni Elizabeth Sardina Baldiviezo.

El documento tiene como objetivo principal documentar los requisitos funcionales y no funcionales del futuro Sistema.

Esta especificación está estructurada según las directivas dadas por el estándar “IEEE Recommended Practice for Software Requirements Specifications. ANSI / IEEE Std 830- 1998.

IV.1.1.1 PRÓPOSITO

El propósito de esta especificación es definir de manera clara y precisa todas las funcionalidades y restricciones del sistema que se desea construir. El documento va dirigido al grupo de trabajo de la importadora cesar importaciones, a su vez al equipo de desarrollo del sistema. El presente documento será la vía de comunicación entre las partes implicadas de este proyecto.

IV.1.1.2 ALCANCE

Con el desarrollo del sistema se debe mejorar los procesos de compra y venta de la importadora cesar importaciones.

IV.1.1.3 PERSONAL INVOLUCRADO

Rol	Administrador
Categoría Profesional	Nivel secundario

Responsabilidades	Control y manejo del sistema en general
--------------------------	---

Rol	Vendedor
Categoría Profesional	Nivel secundario
Responsabilidades	Gestión de ventas, facturación, reportes y comerciales

IV.1.1.4 DEFINICIONES, ACRÓNIMOS Y ABREVIATURAS

IV.1.1.4.1 DEFINICIONES

Sistema de Información: Es un conjunto de elementos como personas, datos, actividades o técnicas de trabajo y recursos de materiales en general, para la administración e información.

Usuario: El usuario es aquella persona perteneciente a la Empresa el cual puede realizar varias acciones en el Sistema y poder visualizar varias pantallas.

Administrador: Es la persona que se encarga de controlar que todas las funciones de la importadora se lleven a cabo, recibe el reporte del día, semanal u mensual de los diferentes informes de ventas de la importadora.

Sistema: Programa o conjunto de programas que se efectúan en la gestión de los procesos básicos de un sistema informático y permite la Normal ejecución del resto de las operaciones.

Dato: Información dispuesta de manera adecuada para su tratamiento por un ordenador.

Cliente – Servidor: Modelo de comunicación entre ordenadores conectados a una red en el cual hay uno, llamado cliente, que satisface las peticiones realizadas por otro llamado servidor.

Código Fuente: Conjunto de instrucciones que componen un programa informático.

Hardware: Conjunto de los componentes que integran la parte material para el funcionamiento de una computadora.

HTML (Lenguaje de Marcado de Hipertexto): Lenguaje en el que se escriben las páginas web a las que se accede a través de navegadores WWW. Admite componentes hipertextuales y multimedia.

HTTP: (protocolo de transferencia de hipertexto), que es popular porque se utiliza para acceder a las páginas web.

Requerimientos funcionales: Se refiere a la funcionalidad o los servicios que se espera que el sistema provea.

Requerimientos no funcionales: Los requerimientos no funcionales tienen que ver con las características que de una u otra forma puedan limitar el sistema como son: el rendimiento (en tiempo y espacio), confiabilidad, interfaces, fiabilidad (robustez del sistema, disponibilidad de equipo), mantenimiento, seguridad, portabilidad, estándares, etc.

Rol: Asignación de un cargo a los usuarios del negocio.

Servidor Web: Un servidor Web es el programa, que se administra a través de la computadora, que maneja los dominios y páginas Web, interpretando lenguajes como html, servlet, spring, entre otros.

Software: Conjunto de programas, instrucciones y reglas informáticas para ejecutar ciertas tareas en una computadora.

IV.1.1.4.2 ACRÓNIMOS

ERS: Especificación de requerimientos de software

BD: Bases de datos, Base de datos.

IV.1.1.4.3 ABREVIATURAS

ERS	Especificación de Requisitos de Software
------------	--

RFXXX	<p>El estándar seguido para la especificación del identificador de cada requisito funcional será de la siguiente manera:</p> <ul style="list-style-type: none"> • R = Requisito • F = Funcional • XXX = secuencia de tres dígitos que servirá para la enumeración de cada requisito.
RNFXXX	<p>El estándar seguido para la especificación del identificador de cada requisito funcional será de la siguiente manera:</p> <ul style="list-style-type: none"> • R = Requisito • NF = No Funcional • XXX = secuencia de tres dígitos que servirá para la enumeración de cada requisito.

IV.1.1.4.4 REFERENCIAS

IEEE Recommended Practice for Software Requirements Specifications. ANSI / IEEE Std 830-1998.

IV.1.1.5 VISIÓN GENERAL DEL DOCUMENTO

Este documento consta de tres secciones. Esta primera sección, es la introducción y proporciona una visión general de la ERS. La sección dos contiene la descripción general del Sistema, con el fin de conocer las principales funciones que debe realizar, los datos asociados, restricciones, supuestos y dependencias que afecten al desarrollo, todo sin entrar en excesivos detalles. En la sección tres se describe detalladamente los requisitos que debe satisfacer el Sistema.

IV.1.2 DESCRIPCIÓN GENERAL

IV.1.2.1.1 PERSPECTIVA DEL PRODUCTO

El sistema de gestión “mejoramiento de los procesos de control de compra y venta para la importadora cesar importaciones”, no interactuará con otros productos, es un producto totalmente independiente.

IV.1.2.1.2 FUNCIONALIDADES DEL PRODUCTO

En términos generales, el sistema de gestión deberá proporcionar soporte a las siguientes tareas:

- Gestionar Usuarios.
- Gestionar Comerciales.
- Gestionar Proveedores.
- Gestionar Productos.
- Gestionar Compras.
- Gestionar Ventas.
- Gestionar Ingresos/Egresos Extra.
- Gestionar Dosificaciones.
- Gestionar Inventario.
- Gestionar Reportes.

IV.1.2 .1.3 CARACTERÍSTICAS DE LOS USUARIOS

Tipo de Usuario	Gerente o Administrador
Formación	Universitaria con formación en Ingeniería Informática o Sistemas
Habilidades	Conocimiento en el manejo de sistemas informáticos.
Actividades	Podrá realizar todos los procesos del sistema teniendo el acceso total a todos los módulos.

Tipo de Usuario	Encargado de Ventas
Formación	Nivel superior

Habilidades	Conocimiento básico del uso de sistemas informáticos de entorno social
Actividades	Realizar ventas del producto, facturar las ventas, registrar comerciales, hacer consultas de inventarios y reportes.

IV.1.2.1.4 RESTRICCIONES

El sistema estará restringido por:

- Políticas de la importadora cesar importaciones.
- Limitaciones del hardware.
- Funciones de auditoría.
- Funciones de control.

IV.1.2.1.5 SUPOSICIONES Y DEPENDENCIAS

En el documento se expresan los requisitos en términos de lo que el sistema debe proporcionar a los usuarios que acceden a él. No obstante, Se tendrá a alguien como administrador que será responsable de realizar una carga inicial de datos en la Base de Datos.

Interés del negocio para utilizar el Sistema.

Disponibilidad de un equipo de computación para la realización de los procesos, que cumpla con los requisitos antes indicados para garantizar una ejecución correcta del mismo y será necesaria una impresora para la impresión de reportes, facturas y comprobantes de pago.

IV.1.2.1.6 EVOLUCIÓN PREVISIBLE DEL SISTEMA

En un futuro se prevé incorporar compras y ventas al crédito.

IV.1.3 REQUISITOS ESPECIFICOS

En este apartado se presentan los requisitos funcionales que deberán ser satisfechos por el sistema. Todos los requisitos aquí expuestos son Esenciales, es decir, no sería aceptable un sistema que no satisfaga alguno de los requisitos aquí planteados.

Los requisitos expuestos en esta sección deberán cumplir los criterios de “testeabilidad” y trazabilidad, permitiendo de esta manera, probar fácilmente el cumplimiento de los mismos por parte del sistema y acompañar la evolución natural del sistema ante los cambios en los requerimientos.

IV.1.3.1 REQUISITOS COMUNES DE LOS INTERFACES

IV.1.3.1.1 INTERFACES DE USUARIO

La interfaz de usuario debe ser clara e intuitiva, para facilitar la interacción de usuario con el sistema.

IV.1.3.1.2 INTERFACES DE HADWARE

Para su correcta administración y funcionamiento el sistema necesita un computador con las siguientes características:

- Una PC Intel CoreI – 3 o más, con 2 Gb de RAM o más, y espacio en disco duro de 2 Gb, esto solo para su administración.
- El sistema operativo recomendado es Windows 7 o mejor.
- Conexión de internet con un mínimo de ancho de banda de 128 Kb/s

IV.1.3.1.3. INTERFACES DE SOFTWARE

- Deberá ser capaz de realizar operaciones necesarias para que los reportes solicitados tengan la información correcta.
- Solicitará el nombre de usuario y su contraseña antes de realizar cualquier tarea administrativa dentro del sistema.

IV.1.3.1.4. INTERFACES DE COMUNICACIÓN

El sistema utiliza protocolos de comunicación entre el programa y la base de datos mediante Spring Data que es un driver que permite la comunicación entre Java y la base de datos.

IV.1.3.2 REQUISITOS FUNCIONALES

RF01 Ingresar al sistema. Permite ingresar a los usuarios previamente registrados en la base de datos y con un estado activo al sistema, proporcionando correctamente sus datos de acceso.

GESTIONAR USUARIOS

RF02 Adicionar Usuario. El sistema registrará a los nuevos usuarios y guardará cada uno de ellos en nuevo campo de la base de datos.

RF03 Modificar Usuario. Se permitirá modificar los datos personales de cada usuario a partir de un código del mismo.

RF04 Eliminar Usuario. Se podrá deshabilitar a los usuarios, pero seguirá guardado en la base de datos, para una posterior habilitación.

RF05 Habilitar Usuario. Al habilitar nuevamente un usuario, restablecemos sus datos y su ingreso al sistema.

GESTIONAR COMERCIALES

RF06 Adicionar Comercial. El sistema registrará a los nuevos comerciales y guardará cada uno de ellos en nuevo campo de la base de datos.

RF07 Modificar Comercial. Podrá realizarse a partir de un comercial registrado con su código de comercial.

RF08 Eliminar Comercial. Se podrá deshabilitar a los comerciales, pero seguirá guardado en la base de datos, para una posterior habilitación.

RF09 Adicionar Encargado. Adiciona un nuevo encargado al sistema, para ser asignado posteriormente a comercial o proveedor.

RF010 Asignar Nuevo Encargado Comercial. Asigna un nuevo encargado previamente registrado en el sistema al comercial.

GESTIONAR PROVEEDORES

RF011 Adicionar Proveedor. El sistema registrará a los nuevos proveedores y guardará cada uno de ellos en nuevo campo de la base de datos.

RF012 Modificar Proveedor. Se podrá realizar la modificación de los datos a partir de un proveedor registrado con su código.

RF013 Eliminar Proveedor. Se podrá deshabilitar a los proveedores, pero seguirá guardado en la base de datos, para una posterior habilitación.

RF014 Asignar Nuevo Encargado Proveedor. Asigna un nuevo encargado previamente registrado en el sistema al proveedor.

GESTIONAR PRODUCTOS

RF015 Adicionar Producto. El sistema registrará nuevos productos y guardará cada uno de ellos en nuevo campo de la base de datos.

RF016 Modificar Producto. La modificación de datos del producto, podrá realizarse a partir de un producto registrado con su código.

RF017 Eliminar Producto. Se podrá deshabilitar al producto solo si su saldo es igual a cero, pero seguirá guardado en la base de datos, para una posterior habilitación.

RF018 Habilitar Producto. Permite habilitar un producto dado de baja anteriormente, cambia el estado del producto a activo y está listo para asignarle el precio de venta.

RF019 Asignar Precio Producto. Permite asignar el precio de venta de un producto previamente habilitado, para la venta

GESTIONAR GRUPOS

RF020 Adicionar Grupo. Permite añadir un nuevo grupo de producto a la base de datos.

RF021 Modificar Grupo. Permite modificar datos del grupo de producto.

RF022 Eliminar Grupo. Deshabilita un grupo con estado activo o habilita un grupo con estado inactivo.

GESTIONAR MEDIDAS

RF023 Adicionar Medida Permite adicionar una nueva medida del producto a la base de datos.

RF024 Modificar Medida Permite modificar los datos de la medida del producto.

RF025 Eliminar Medida Deshabilita una medida con estado activo o habilita una medida con estado inactivo.

GESTIONAR LINEAS

RF026 Adicionar Línea. Permite añadir una nueva línea de producto a la base de datos.

RF027 Modificar Línea. Modifica los datos de la línea previamente registrada.

RF028 Eliminar Línea. Deshabilita una línea con estado activo o habilita una línea con estado inactivo.

GESTIONAR VENTAS

RF029 Adicionar Venta. El sistema registrará una nueva venta y lo guardará con respectivo código en la base de datos.

RF030 Adicionar Detalle De Venta. El sistema añade un detalle de venta con respectivo código perteneciente a la venta realizada y lo guarda en la base de datos.

RF031 Ver Venta Permite ver los datos de la venta y el detalle de la misma en una nota de venta.

RF032 Facturar Venta Permite facturar una venta previamente registrada en la base de datos, para posteriormente imprimirla.

RF033 Eliminar Venta. El sistema solo permitirá eliminar una venta por el personal autorizado, y se podrá realizar solo dentro de las 24 horas posteriores a la venta, al eliminar una venta también se elimina el respectivo detalle de venta.

RF034 Adicionar Dosificación De Factura. Permite adicionar una nueva dosificación de facturas a la base de datos.

RF035 Eliminar Dosificación De Factura. Se podrá anular la dosificación de facturas previamente registrada en caso de haber errores en la misma.

GESTIONAR COMPRAS

RF036 Adicionar Compra. El sistema registrara nuevas compras con código respectivo y lo guarda en la base de datos.

RF037 Adicionar Detalle De Compra. El sistema añade un detalle de compra con respectivo código perteneciente a la compra realizada y lo guarda en la base de datos.

RF038 Ver Compra Permite ver los datos de la compra y el detalle de la misma en una nota de compra.

RF039 Eliminar Compra. En caso de que se haya llenado mal la compra el sistema permitirá borrar de manera lógica la compra con más su detalle de compra, solo con el personal autorizado.

GESTIONAR INGRESOS/EGRESOS

RF040 Adicionar Ingreso/Egreso Extra. Permitirá adicionar un gasto extra que se realice en la importadora, por ejemplo, un gasto de gasolina, y también se podrá adicionar una entrada extra, por ejemplo, de la cerámica rota.

RF041 Ver Ingreso/Egreso Extra. Se podrá ver los datos del Ingreso o Egreso Extra ya registrado previamente en la base de datos.

RF042 Eliminar Ingreso/Egreso Extra. Se podrá eliminar el Ingreso o Egreso Extra ya guardado previamente en la base de datos.

GESTIONAR ITEMS

RF043 Adicionar Ítem. Permite adicionar un nuevo ítem referente a los ingresos/egresos extra a la base de datos.

RF044 Modificar Ítem. Permite modificar los datos del ítem previamente registrado.

RF045 Eliminar Ítem. Deshabilita un ítem con estado activo o habilita un ítem con estado inactivo.

GESTIONAR INVENTARIO

RF046 Adicionar Baja. Permite añadir una nueva baja de un producto a la base de datos.

RF047 Ver Baja. Permite ver los datos de la baja previamente registrada.

RF048 Eliminar Baja. Elimina una baja llenada incorrectamente, es decir cambia su estado a inactivo, no se podrá volver a activar la misma baja.

RF049 Ver Inventario. Permite ver el inventario de productos registrados en la base de datos.

RF050 Ver Movimiento De Producto. Permite ver el movimiento del producto es decir todas las ventas compras y bajas que se realizaron del mismo.

GESTIONAR REPORTE

RF051 Reporte De Ventas Por Fecha. Muestra una lista de ventas hechas entre fechas seleccionadas

RF052 Reporte De Ventas Por Fecha Y Usuario Muestra una lista de ventas hechas entre fechas seleccionadas y por usuario

RF053 Historial De Precios. Muestra una lista de precios de los productos.

RF054 Producto Más Vendido Por Fecha. Muestra los productos más vendidos entre fechas previamente seleccionadas,

RF055 Usuario Con La Mayor Venta. Muestra una lista de usuarios con la mayor venta entre fechas previamente seleccionadas.

RF056 Comercial Con La Mayor Compra. Muestra una lista de comerciales con la mayor compra entre fechas previamente seleccionadas.

RF057 Productos Dados De Baja. Muestra una lista de productos dados de baja entre fechas previamente seleccionadas.

RF058 Reporte Facturas Anuladas. Muestra una lista de facturas anuladas entre fechas previamente seleccionadas.

RF059 Apertura De Caja Menor. Permite hacer la apertura de una caja menor, con el monto creado se podrán hacer los gastos de los egresos extras, y se agregará el monto de ingresos extras.

RF060 Cierre De Caja Menor. Permite realizar el cierre de caja menor previamente abierta, para posteriormente imprimir el reporte de la misma.

IV ANEXO 2. MATRIZ DE CUMPLIMIENTO DE LOS REQUISITOS FUNCIONALES.

PROYECTO:		MEJORAMIENTO DE LOS PROCESOS DE CONTROL DE COMPRA Y VENTA PARA LA IMPORTADORA “CESAR IMPORTACIONES”				
FECHA DE INICIO:		24/06/2019				
Nro.	Requerimiento	Necesidad	Prioridad	Estado	Objetivo	Avance de la implementación
RF01	Ingresar Al sistema	Esencial	Alta	Activo	Un usuario podrá iniciar sesión en el sistema proporcionando sus datos de acceso	Completado
RF02	Adicionar Usuario	Esencial	Alta	Activo	Permite adicionar un nuevo usuario al sistema	Completado
RF03	Modificar Usuario	Esencial	Alta	Activo	Permite modificar los datos de un usuario	Completado
RF04	Eliminar Usuario	Esencial	Alta	Activo	Permite dar de baja a un usuario en el sistema.	Completado

RF05	Habilitar Usuario	Esencial	Alta	Activo	Habilita nuevamente a un usuario previamente dado de baja en el sistema	Completado
RF06	Adicionar Comercial	Esencial	Alta	Activo	Permite adicionar un nuevo comercial al sistema	Completado
RF07	Modificar Comercial	Esencial	Alta	Activo	Modifica los datos del comercial	Completado
RF08	Eliminar Comercial	Esencial	Alta	Activo	Da de baja a un comercial en el sistema	Completado
RF09	Adicionar Encargado	Esencial	Alta	Activo	Adiciona un nuevo encargado al sistema, para ser asignado a comercial o proveedor.	Completado
RF010	Asignar Nuevo Encargado Comercial	Esencial	Alta	Activo	Asigna un nuevo encargado al comercial previamente registrado en el sistema	Completado
RF011	Adicionar Proveedor	Esencial	Alta	Activo	Permite adicionar un nuevo proveedor al sistema	Completado

RF012	Modificar Proveedor	Esencial	Alta	Activo	Modifica los datos del proveedor	Completado
RF013	Eliminar Proveedor	Esencial	Alta	Activo	Da de baja a un proveedor en el sistema	Completado
RF014	Asignar Nuevo Encargado Proveedor	Esencial	Alta	Activo	Asigna un nuevo encargado al proveedor previamente registrado en el sistema	Completado
RF015	Adicionar Producto	Esencial	Alta	Activo	Permite adicionar un nuevo producto al sistema	Completado
RF016	Modificar Producto	Esencial	Alta	Activo	Modifica los datos del producto previamente registrado	Completado
RF017	Eliminar Producto	Esencial	Alta	Activo	Da de baja a un producto en el sistema	Completado
RF018	Habilitar Producto	Esencial	Alta	Activo	Habilita un producto nuevamente en el sistema.	Completado

RF019	Asignar Precio Producto	Esencial	Alta	Activo	Asigna el precio de venta a un producto	Completado
RF020	Adicionar Grupo	Esencial	Alta	Activo	Permite adicionar un nuevo grupo al sistema	Completado
RF021	Modificar Grupo	Esencial	Alta	Activo	Modifica los datos del grupo previamente registrado	Completado
RF022	Eliminar Grupo	Esencial	Alta	Activo	Da de baja a un grupo en el sistema	Completado
RF023	Adicionar Tamano	Esencial	Alta	Activo	Permite adicionar un nuevo tamaño al sistema	Completado
RF024	Modificar Tamano	Esencial	Alta	Activo	Modifica los datos del tamaño	Completado
RF025	Eliminar Tamano	Esencial	Alta	Activo	Da de baja a un tamaño en el sistema	Completado
RF026	Adicionar Linea	Esencial	Alta	Activo	Permite adicionar una nueva línea al sistema	Completado

RF027	Modificar Linea	Esencial	Alta	Activo	Modifica los datos de la línea	Completado
RF028	Eliminar Linea	Esencial	Alta	Activo	Da de baja a una línea en el sistema	Completado
RF029	Adicionar Venta	Esencial	Alta	Activo	Adiciona una nueva venta al sistema	Completado
RF030	Adicionar Detalle De Venta	Esencial	Alta	Activo	Adiciona el detalle de venta a partir de un identificador de la venta	Completado
RF031	Ver Venta	Esencial	Alta	Activo	Muestra los datos de la venta y su detalle	Completado
RF032	Facturar Venta	Esencial	Alta	Activo	Factura la venta en base al identificador de la misma	Completado
RF033	Eliminar Venta	Esencial	Alta	Activo	Elimina la venta registrada del sistema	Completado

RF034	Adicionar Dosificación De Factura	Esencial	Alta	Activo	Adiciona una nueva dosificación de facturas al sistema	Completado
RF035	Eliminar Dosificación De Factura	Esencial	Alta	Activo	Elimina la dosificación previamente registrada	Completado
RF036	Adicionar Compra	Esencial	Alta	Activo	Adiciona una nueva compra al sistema	Completado
RF037	Adicionar Detalle De Compra	Esencial	Alta	Activo	Adiciona el detalle de compra a partir de un identificador de la compra	Completado
RF038	Ver Compra	Esencial	Alta	Activo	Muestra los datos de la compra y su detalle	Completado
RF039	Eliminar Compra	Esencial	Alta	Activo	Elimina la compra registrada del sistema	Completado
RF040	Adicionar Ingreso/Egreso	Esencial	Alta	Activo	Permite adicionar un nuevo ingreso o egreso al sistema	Completado

RF041	Ver Ingreso/Egreso	Esencial	Alta	Activo	Permite ver los datos del ingreso o egreso previamente registrado	Completado
RF042	Eliminar Ingreso/Egreso	Esencial	Alta	Activo	Da de baja a un ingreso o egreso en el sistema	Completado
RF043	Adicionar Item	Esencial	Alta	Activo	Permite adicionar un nuevo ítem al sistema	Completado
RF044	Modificar Item	Esencial	Alta	Activo	Modifica los datos del ítem	Completado
RF045	Eliminar Item	Esencial	Alta	Activo	Da de baja a un ítem en el sistema	Completado
RF046	Adicionar Baja	Esencial	Alta	Activo	Permite adicionar una nueva baja de producto al sistema	Completado
RF047	Ver Baja	Esencial	Alta	Activo	Permite ver los datos de la baja del producto	Completado
RF048	Eliminar Baja	Esencial	Alta	Activo	Elimina la baja de un producto previamente registrada en el sistema	Completado

RF049	Ver Inventario	Esencial	Alta	Activo	Permite ver el inventario de productos existentes en el sistema	Completado
RF050	Ver Movimiento De Producto	Esencial	Alta	Activo	Permite ver el movimiento de un producto, es decir ventas, compras y bajas	Completado
RF051	Reporte De Ventas Por Fecha	Esencial	Alta	Activo	Muestra una lista de ventas hechas entre fechas seleccionadas	Completado
RF052	Reporte De Ventas Por Fecha Y Usuario	Esencial	Alta	Activo	Muestra una lista de ventas hechas entre fechas seleccionadas y por usuario	Completado
RF053	Historial De Precios	Esencial	Alta	Activo	Muestra una lista de precios de los productos	Completado
RF054	Producto Más Vendido Por Fecha	Esencial	Alta	Activo	Muestra los productos más vendidos entre fechas previamente seleccionadas	Completado

RF055	Usuario Con La Mayor Venta	Esencial	Alta	Activo	Muestra una lista de usuarios con la mayor venta entre fechas previamente seleccionadas	Completado
RF056	Comercial Con La Mayor Compra	Esencial	Alta	Activo	Muestra una lista de comerciales con la mayor compra entre fechas previamente seleccionadas	Completado
RF057	Productos Dados De Baja	Esencial	Alta	Activo	Muestra una lista de productos dados de baja entre fechas previamente seleccionadas	Completado
RF058	Reporte Facturas Anuladas	Esencial	Alta	Activo	Muestra una lista de facturas anuladas entre fechas previamente seleccionadas	Completado
RF059	Apertura De Caja Menor	Esencial	Alta	Activo	Permite hacer la apertura de una caja menor	Completado
RF060	Cierre De Caja Menor	Esencial	Alta	Activo	Permite realizar el cierre de caja menor	Completado

IV ANEXO 3. BIBLIOGRAFIA CONSULTADA

IV.3.1 BIBLIOGRAFIA

1. Norma. - IEEE Recomendad Practices for Software Requierements especification ANSI/IEEE 830 1998.
2. KENDALL & KENDALL. Análisis y Diseño de Sistemas” Tercera Edición.
3. Unified Modeling Language Version 2.0: UML 2.0 Infraestructure Specification and UML 2.0 Superestructure Specification. (2005).
4. ccm. (2013). Retrieved from <http://es.ccm.net/contents/66-introduccion-bases-de-datos>
5. G. Booch, I. J. (1999). El Lenguaje Unificado de Modelado. Addison-Wesley/Diaz de Santos.
6. Betancourt, D. F. (05 de julio de 2016). Cómo hacer un árbol de problemas: Ejemplo práctico.

IV.3.2 WEBGRAFIA

1. <https://spring.io/tools>
2. http://www.w3schools.com/html/html5_intro.asp
3. <http://dist.springsource.com/release/STS/index.html>
4. <http://siatinfo.impuestos.gob.bo/index.php/menu-uno-3/factura-5>
5. https://www.w3schools.com/jsref/prop_text_disabled.asp
6. http://www.w3bai.com/es/jsref/dom_obj_event.html
7. <https://www.htmlquick.com/es/reference/tags/input-text.html>
8. <https://www.htmlquick.com/es/reference/tags/datalist.html>
9. https://www.w3schools.com/jsref/tryit.asp?filename=tryjsref_onkeyup
10. <https://es.stackoverflow.com/questions/82929/eventos-keypress-keydown-keyup>

11. <https://questchile.wordpress.com/2007/08/22/manejando-eventos-del-teclado-con-javascript/>
12. <https://365airsoft.com/es/questions/1231066/atajos-de-teclado-con-jquery>
13. <http://www.developphp.com/video/JavaScript/Partial-Print-Document-Tutorial-HTML-div-Content>
14. <https://www.htmlquick.com/es/reference/tags/input-url.html>
15. <https://lenguajehtml.com/p/html/formularios/controles-campos-numericos>
16. <https://www.um.es/docencia/barzana/DAWEB/Desarrollo-de-aplicaciones-web-teoria-formularios-ejemplo-1.html>
17. <https://lenguajehtml.com/p/html/scripting/eventos-html>
18. <https://jqueryvalidation.org/>
19. <https://github.com/bookercodes/code-cast-code/tree/master/client-validation-demo>
20. <https://lenguajehtml.com/p/html/formularios/validaciones-html5>
21. <https://www.youtube.com/watch?v=mNT0fAt8hEk>
22. <https://www.youtube.com/watch?v=b6gAztkJfM>
23. http://stadium.unad.edu.co/ovas/10596_9839/diagramas_de_actividades.html
24. https://www.academia.edu/8365897/Desarrollo_e_implementaci%C3%B3n_de_sistemas_de_informaci%C3%B3n_completo
25. <https://uniwebsidad.com/libros/bootstrap>

UNIVERSIDAD AUTÓNOMA “JUAN MISAEL SARACHO”

FACULTAD DE CIENCIAS Y TECNOLOGÍA

DEPARTAMENTO DE INFORMATICA Y SISTEMAS

CARRERA DE INGENIERÍA INFORMÁTICA



MANUAL DE INSTALACIÓN

Elaborado por:

MARLENI ELIZABETH SARDINA BALDIVIEZO

Trabajo de grado presentado a consideración de la “UNIVERSIDAD AUTÓNOMA JUAN MISAEL SARACHO”, como requisito para optar el Grado Académico de Licenciatura en Ingeniería Informática.

Gestión 2019

TARIJA – BOLIVIA

ÍNDICE

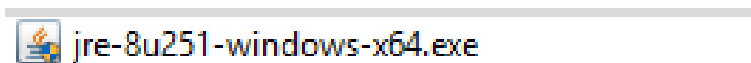
INSTALANDO JAVA.....	1
CREANDO VARIABLE DE ENTORNO PARA JAVA.....	2
INSTALANDO POSTGRESQL.....	5
LEVANTANDO LA BASE DE DATOS	14
INSTALANDO SPRING.....	19

MANUAL DE INSTALACIÓN

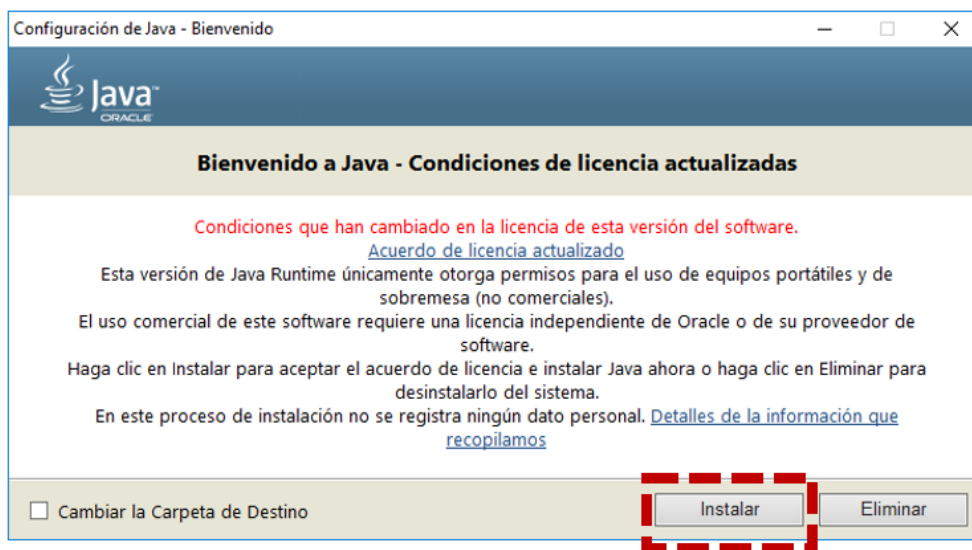
El presente manual de instalación del sistema “Mejoramiento de los procesos de compra y venta para la importadora cesar importaciones”, tiene como objetivo dar a conocer a los usuarios finales el modo de instalación de los programas necesarios para el manejo del Sistema Informático.

INSTALANDO JAVA

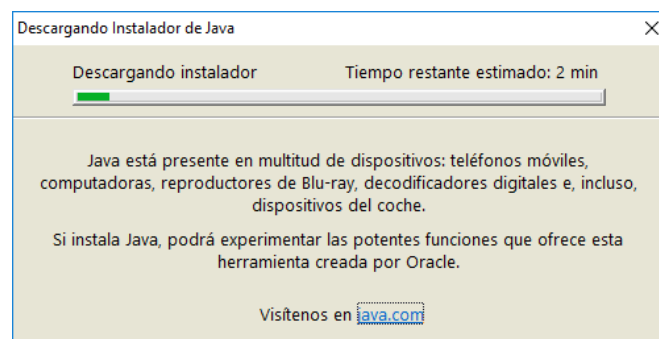
1. Abra el .exe haciendo doble clic para que empiece la instalación del mismo.



2. Clic sobre el botón instalar.



3. Espere que se realice la descarga del instalador.



4. Luego hay que esperar que se realice la instalación.

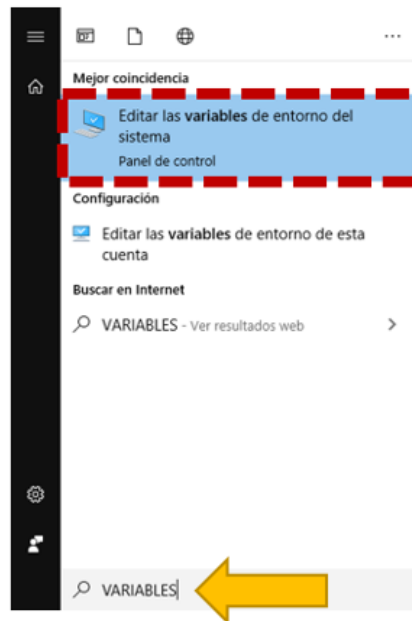


5. Finalmente, cuando se termine la instalación hacemos clic en el botón cerrar

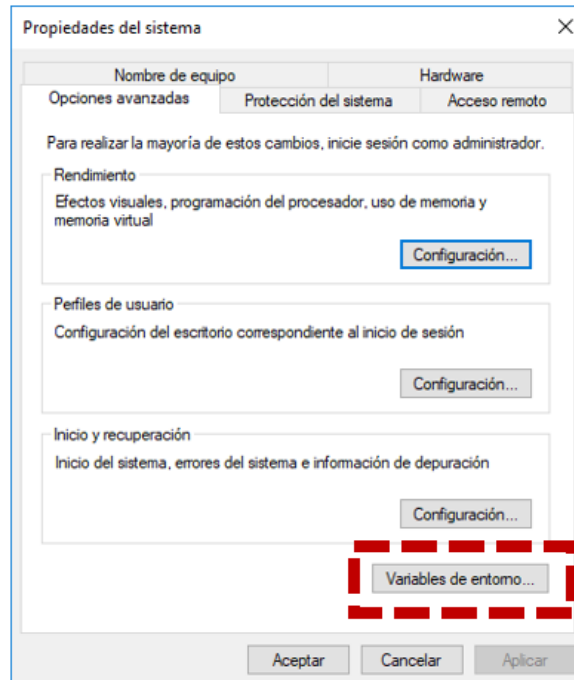


CREANDO VARIABLE DE ENTORNO PARA JAVA

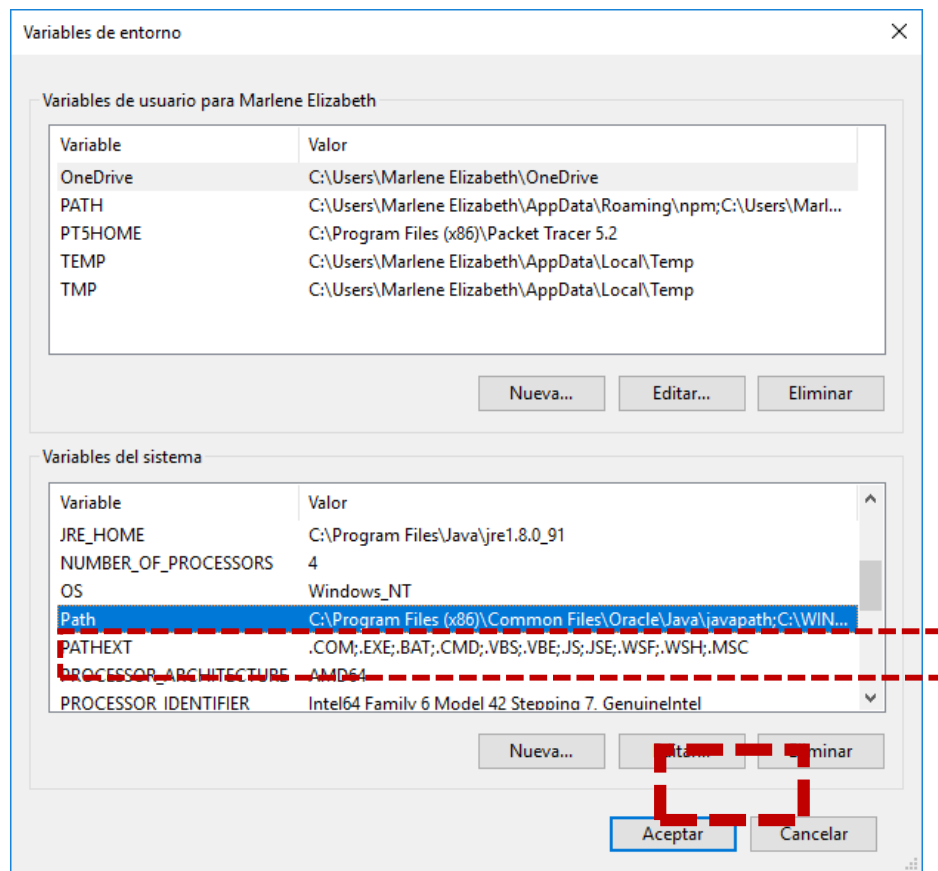
1. Escribimos en inicio la palabra variables para que nos aparezca la siguiente opción y damos clic.



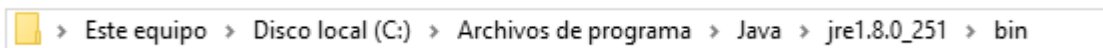
2. Clic en variables de entorno.



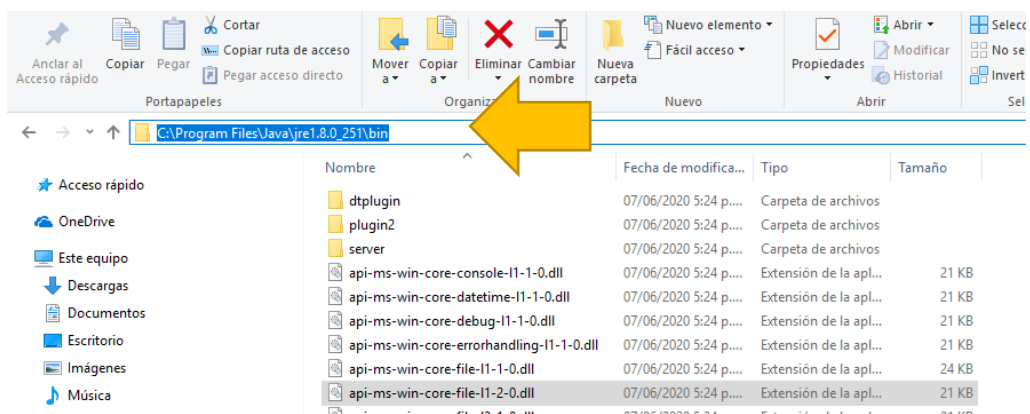
3. Seleccionamos la variable Path y hacemos clic en el botón editar.



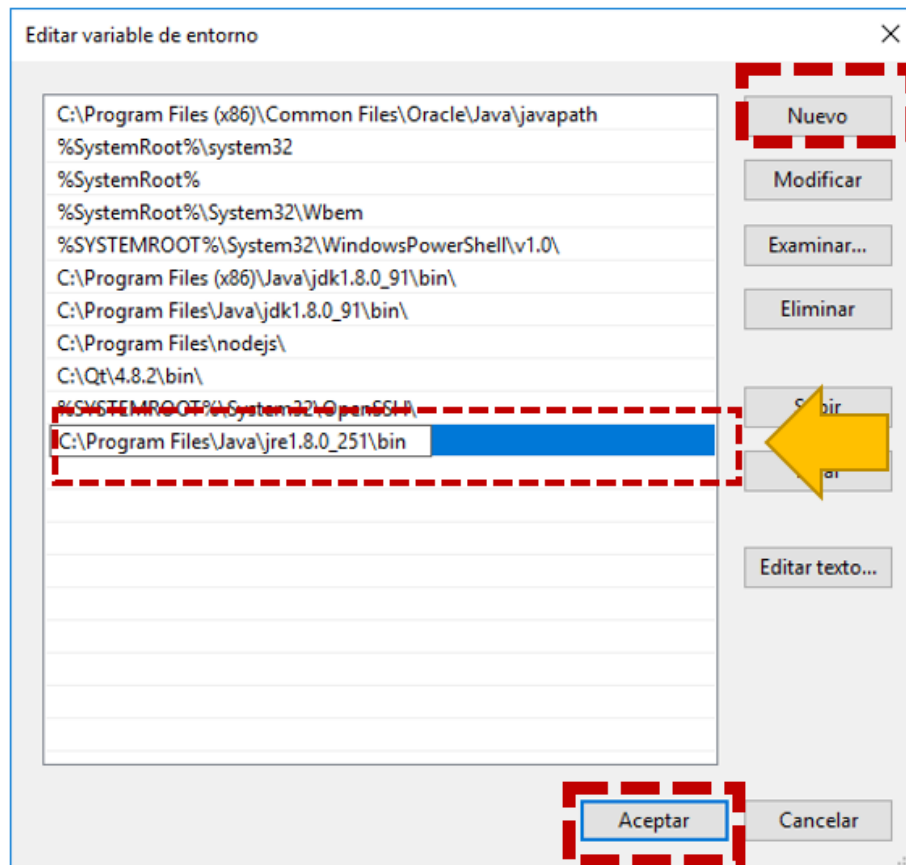
4. Buscamos la ruta donde se instaló java y buscamos la carpeta bin



5. Seleccionamos la ruta y la copiamos



6. Luego hacemos clic en Nuevo, y pegamos la ruta que copiamos anteriormente, finalmente hacemos clic en Aceptar.



INSTALANDO POSTGRESQL

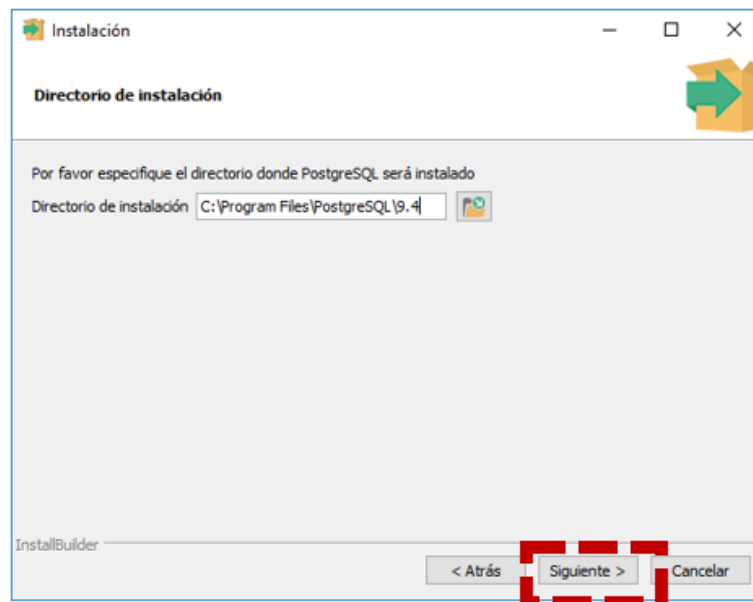
1. Abra el .exe haciendo doble clic para que empiece la instalación del mismo.

 postgresql-9.4.26-1-windows-x64.exe

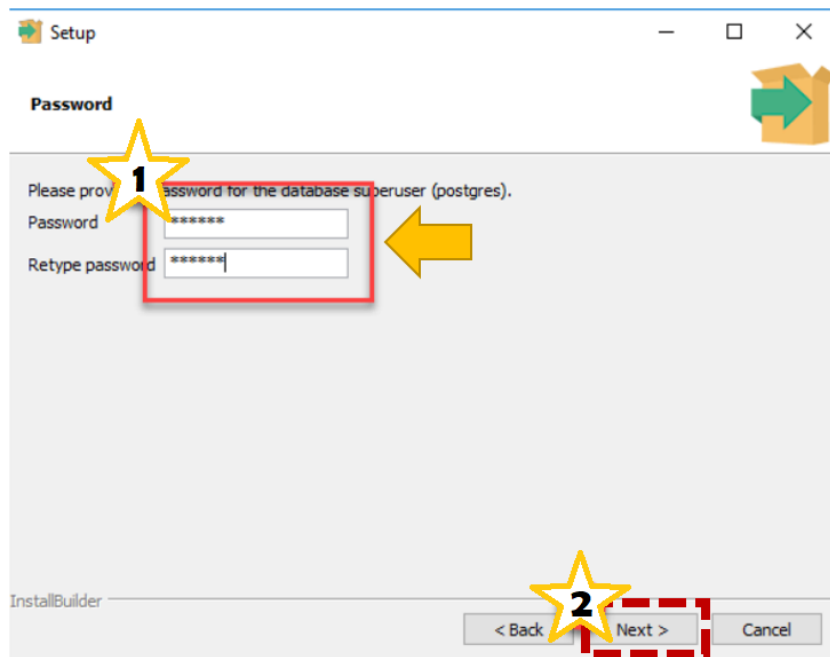
2. Clic en siguiente.



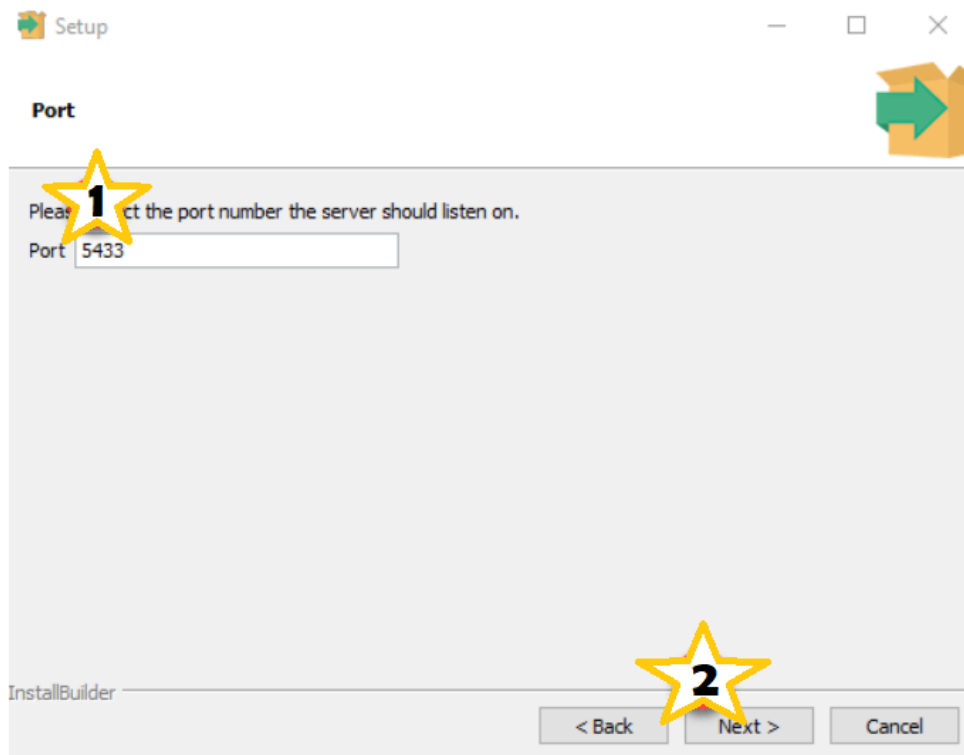
3. Clic en siguiente.



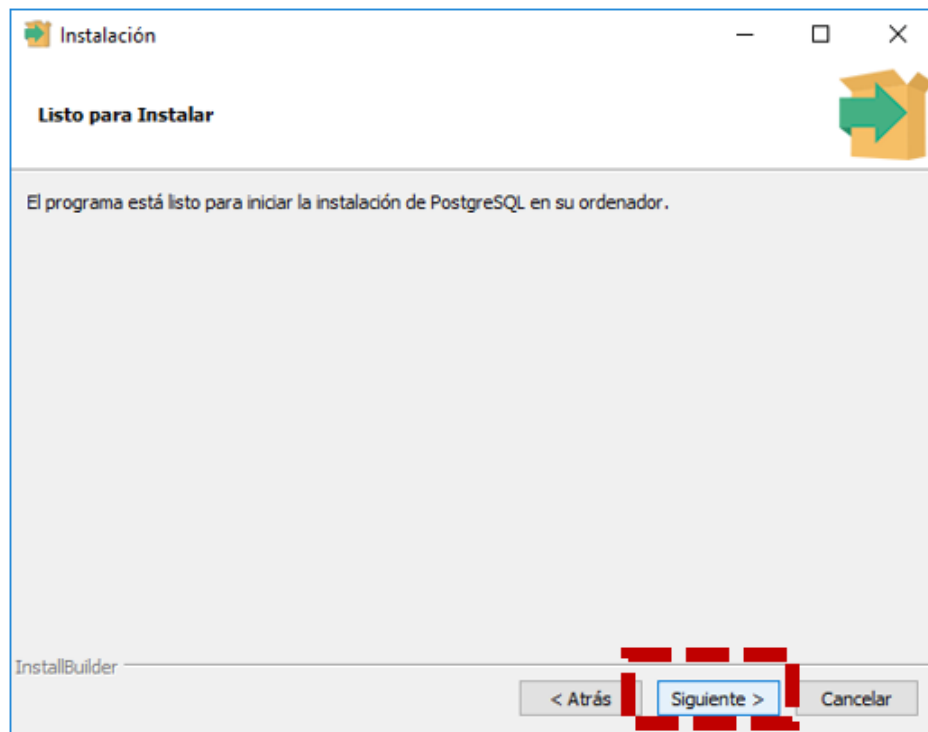
4. Ingrese una contraseña como sugerencia (123456), luego haga clic en siguiente



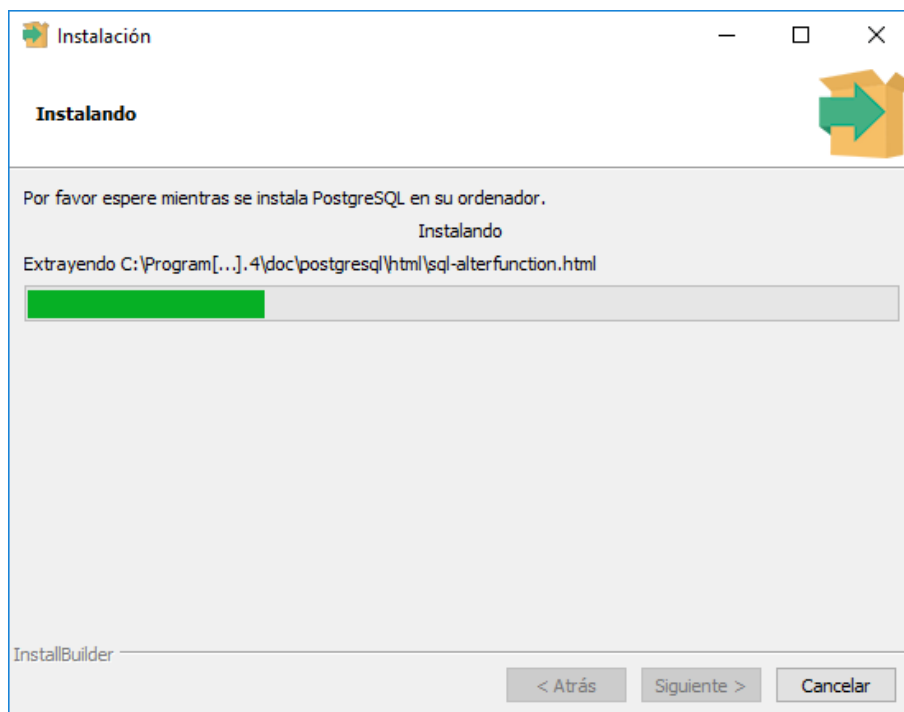
5. Deje el número de puerto determinado, y haga clic en siguiente



6. Clic en siguiente



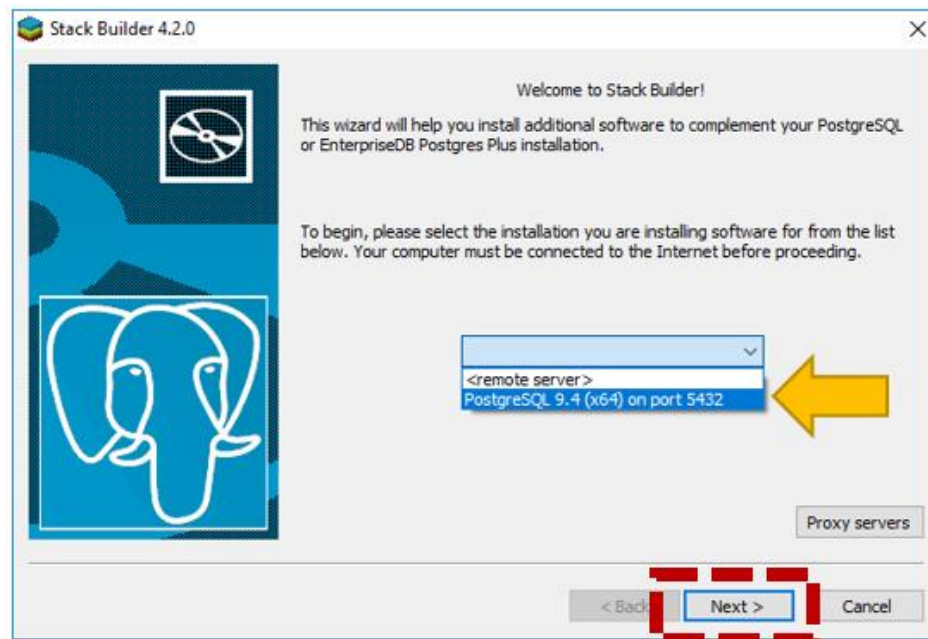
7. Esperamos a que se realice la instalación.



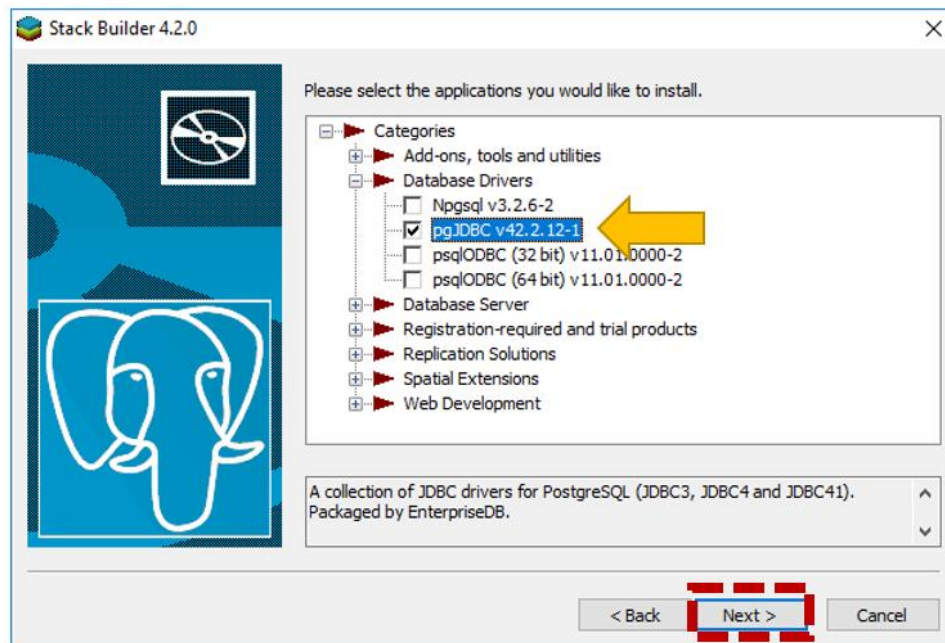
8. Clic en Terminar



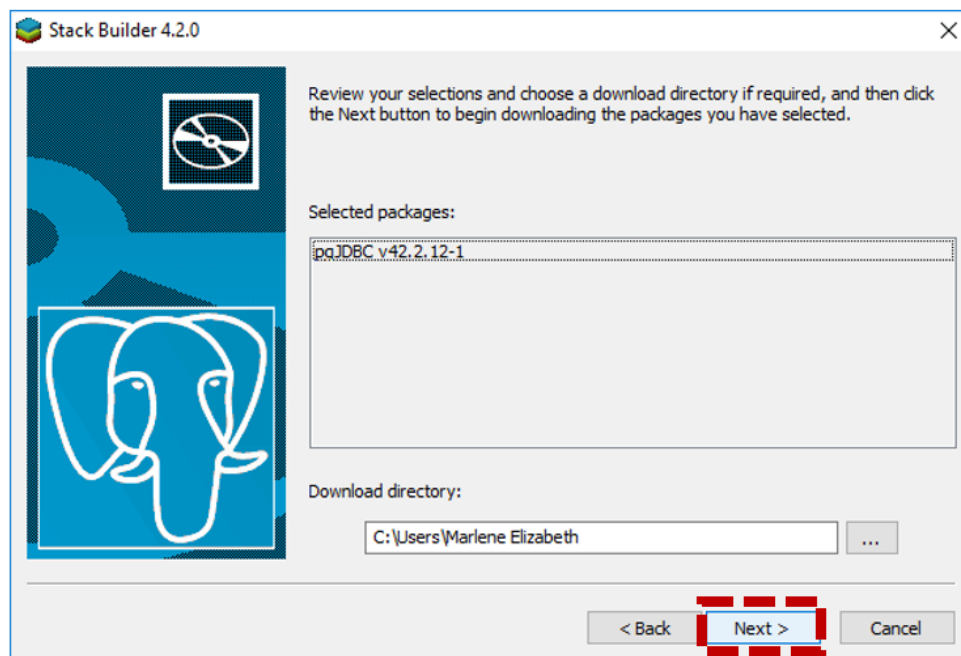
9. Seleccione PostgreSQL 9.4, y luego haga clic en siguiente.



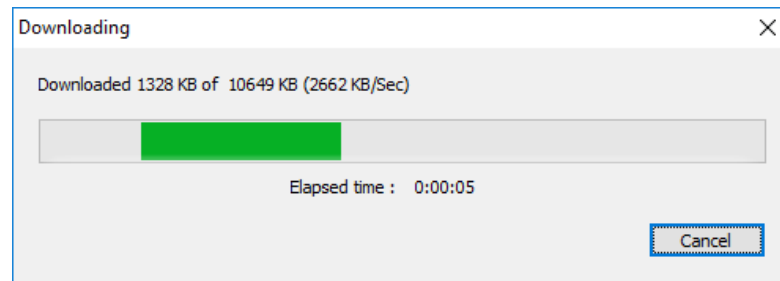
10. Seleccione la siguiente opción, y haga clic en siguiente



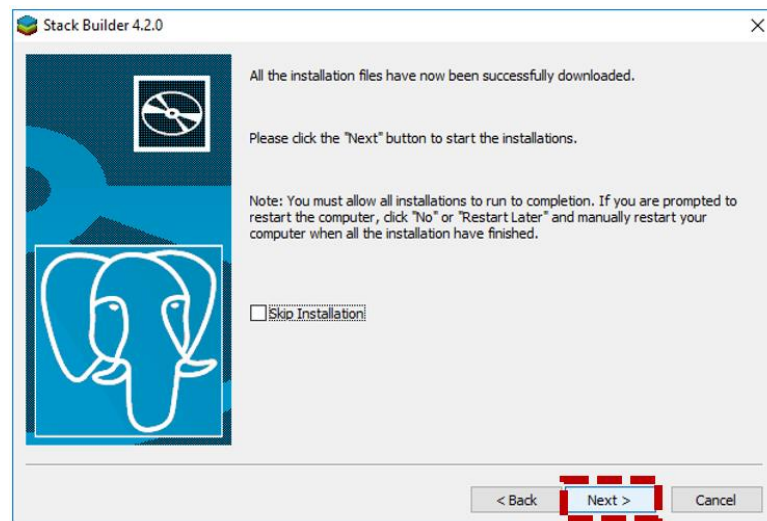
11. Clic en siguiente.



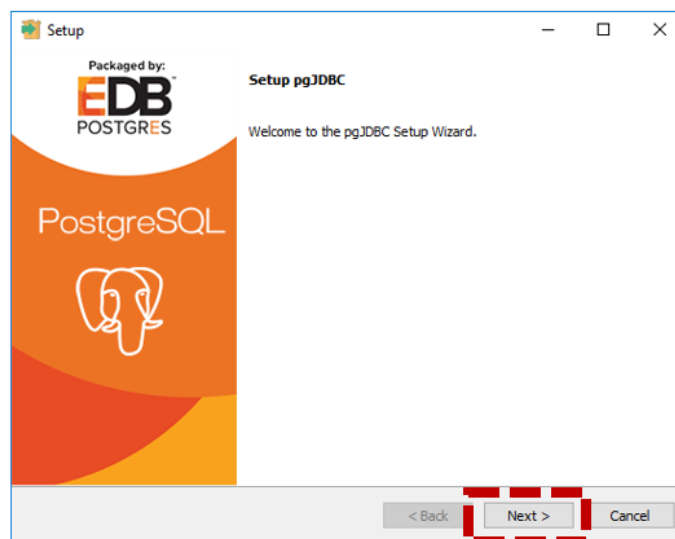
12. Espere a que se realice la instalación.



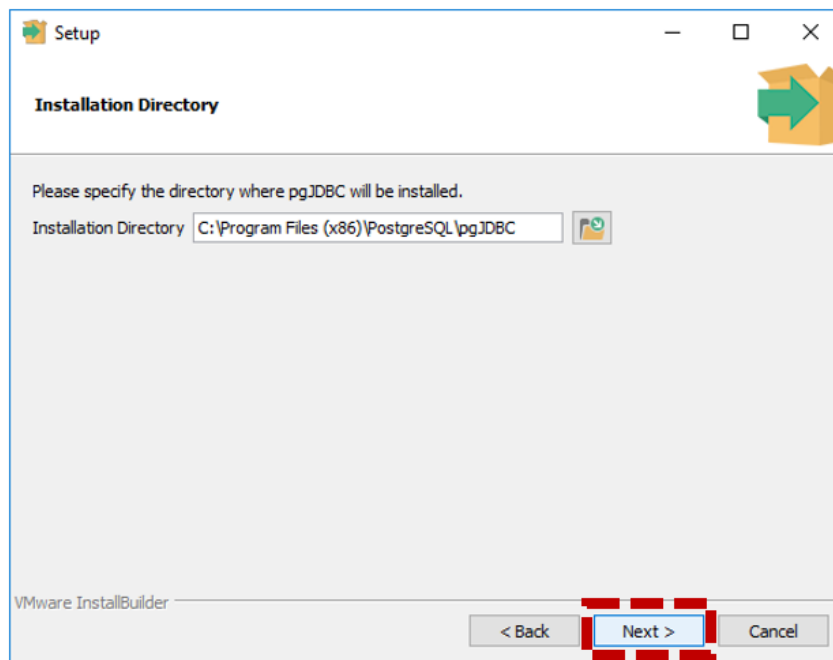
13. Haga clic en siguiente



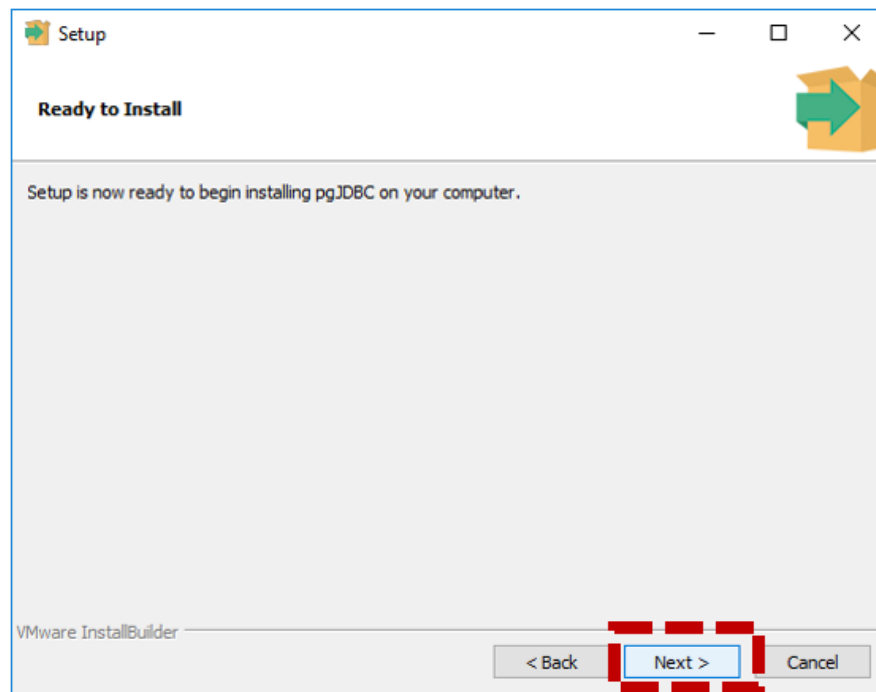
14. Clic en siguiente



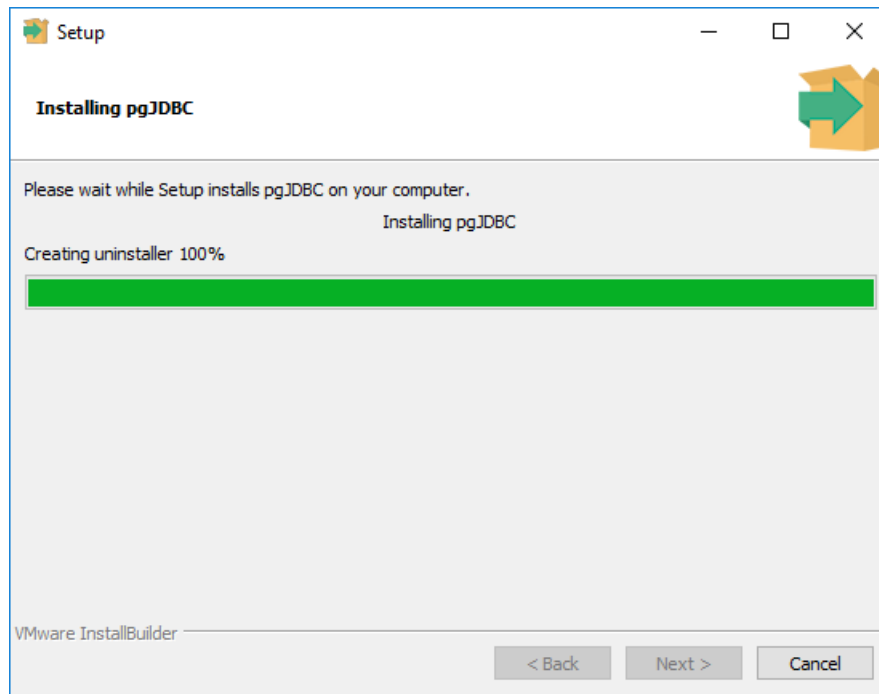
15. Dejamos la ruta por defecto y hacemos clic en siguiente



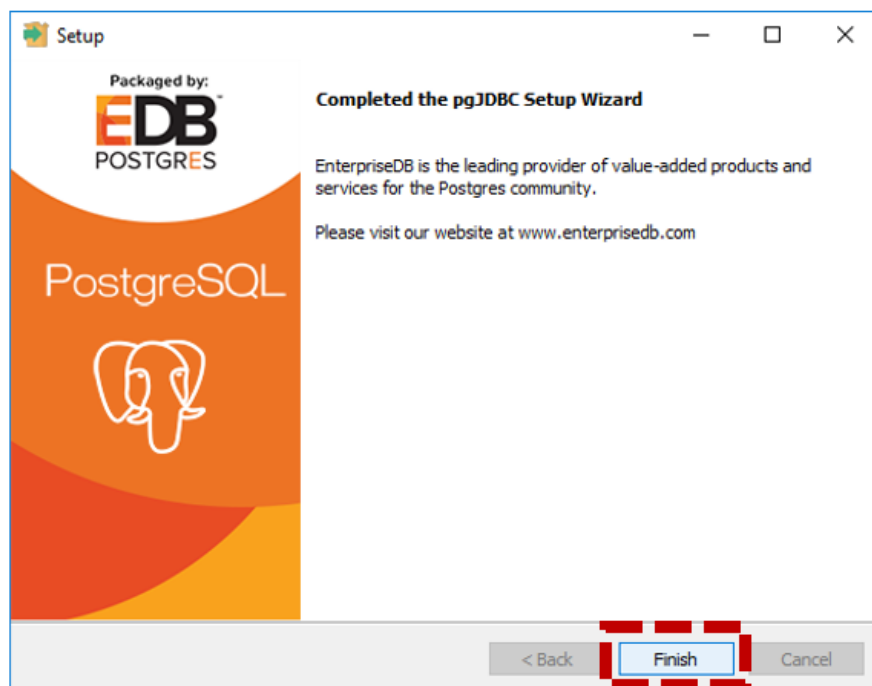
16. Clic en siguiente



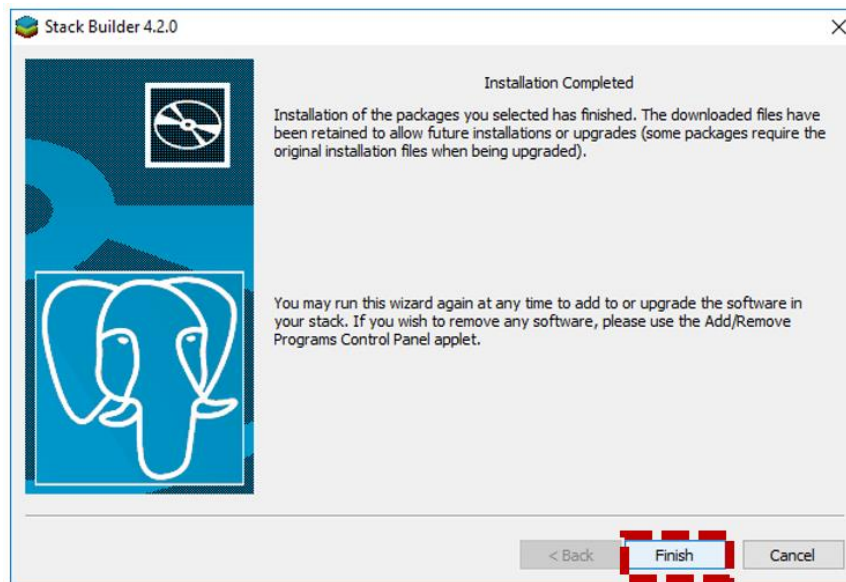
17. Esperamos a que se realice la instalacion



18. Clic en finalizar

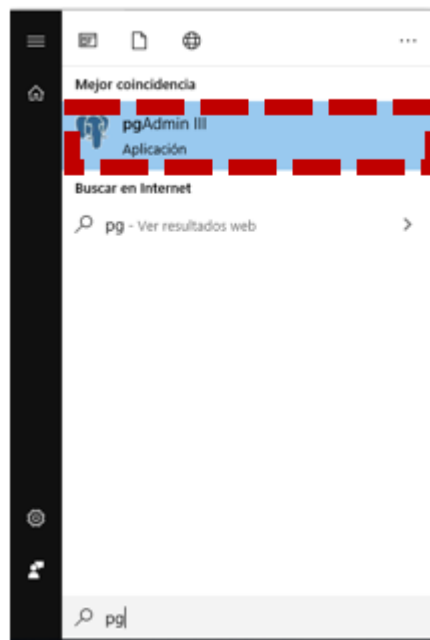


19. Clic en finalizar.

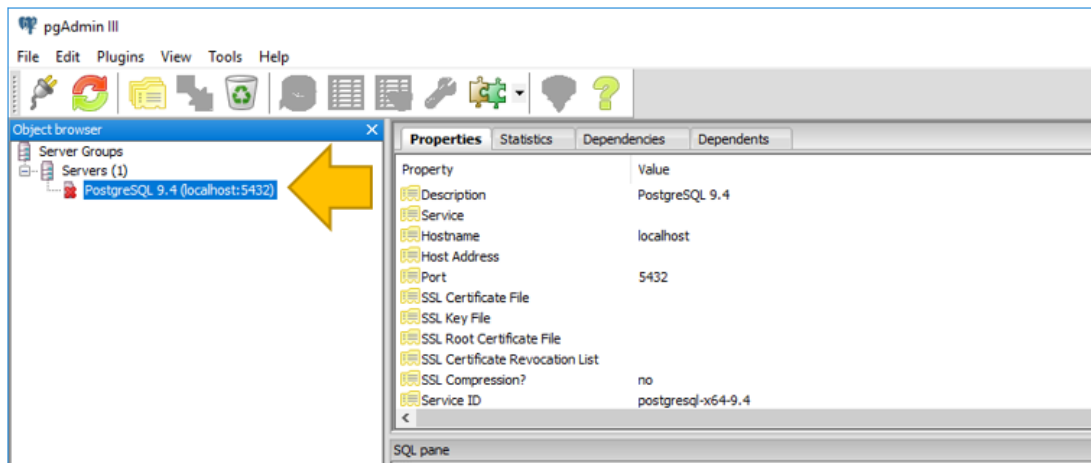


LEVANTANDO LA BASE DE DATOS

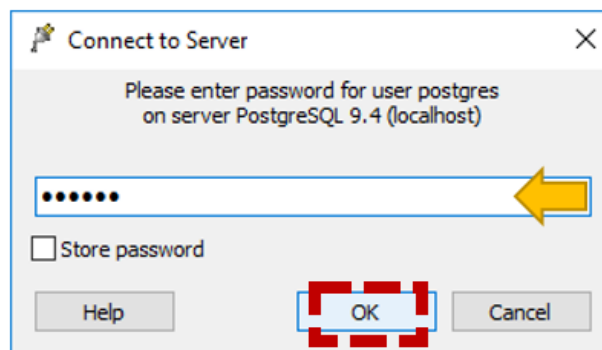
1. Abra pgAdmin III



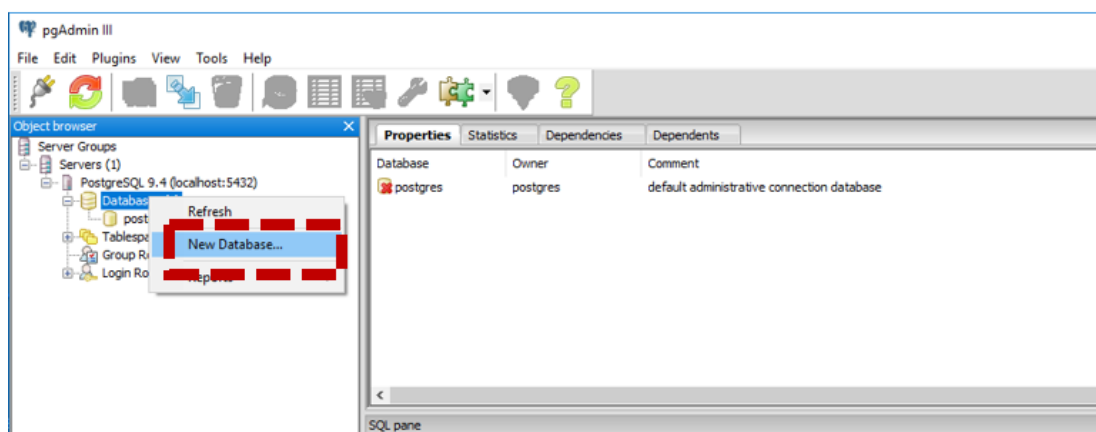
2. Se abre pgAdmin III, haga doble clic sobre PostgreSQL 9.4



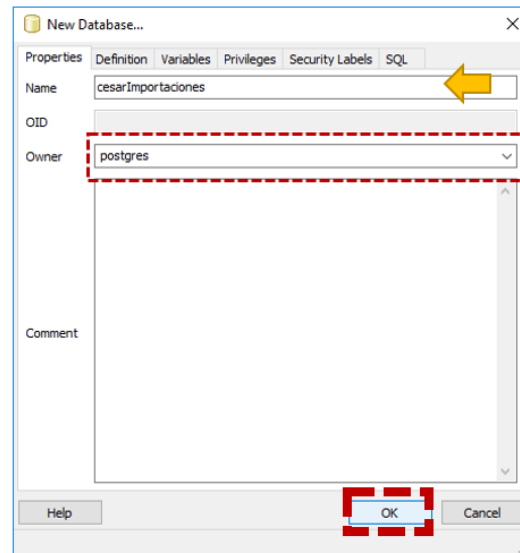
3. Coloque la contraseña que ingresó al instalar la aplicación (123456) y presione ok.



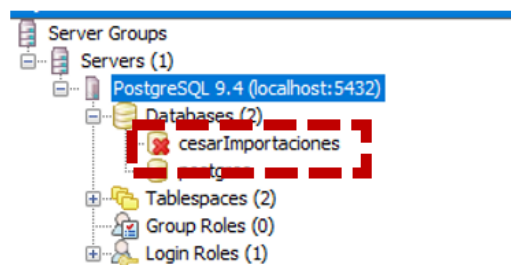
4. Clic derecho sobre Databases and presione crear una nueva base de datos.



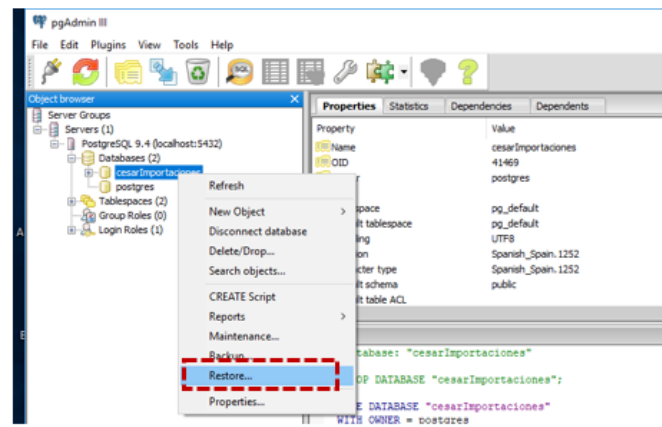
- Colocar el nombre de la base de datos(cesarImportaciones), seleccione postgres y presione ok



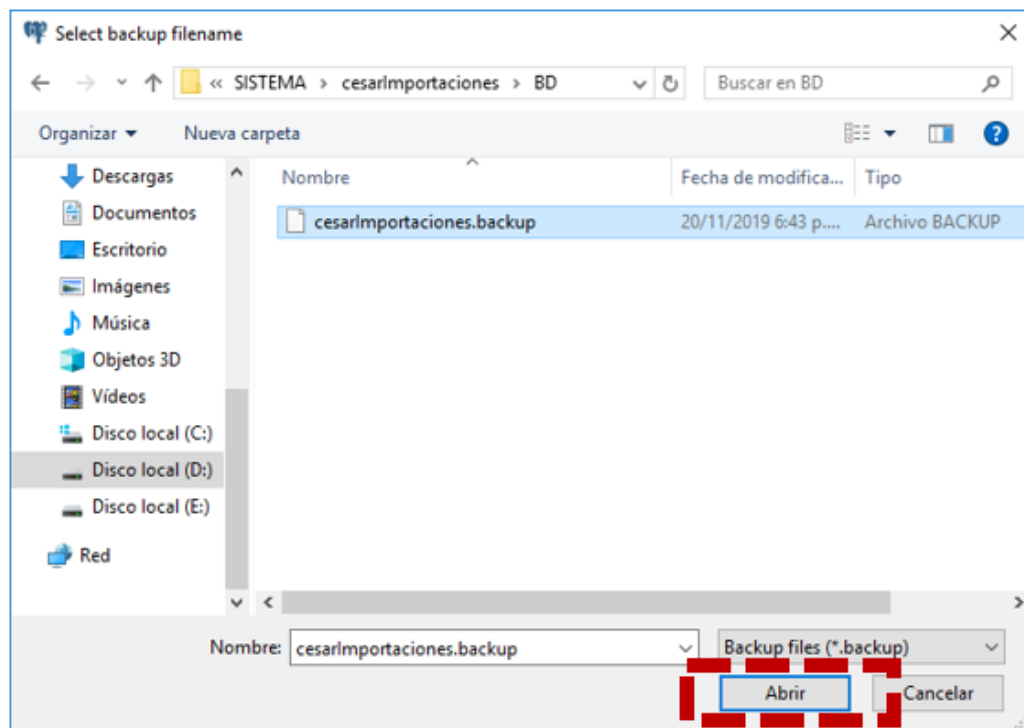
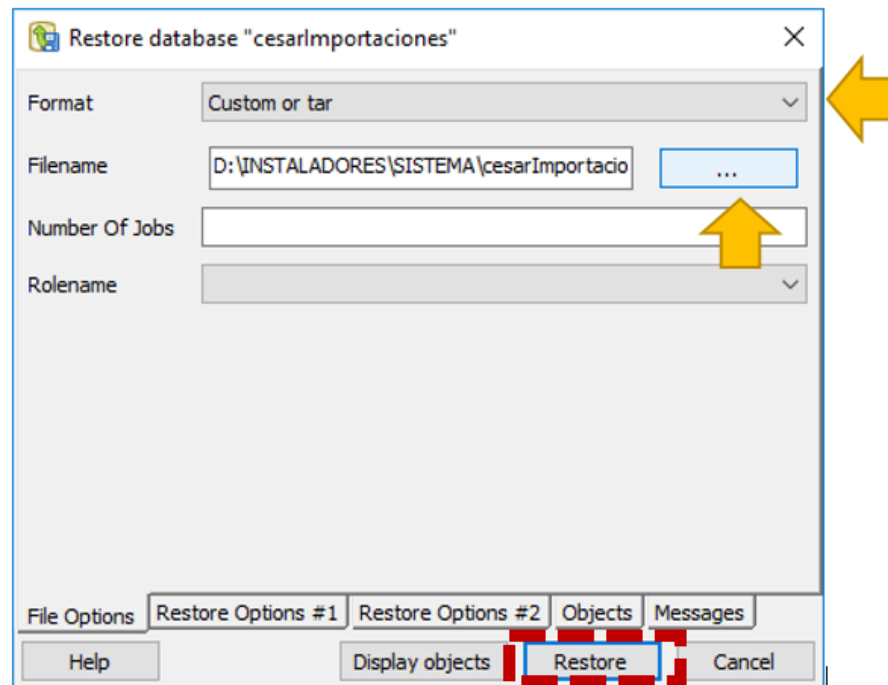
- Doble clic Sobre la base de datos creada



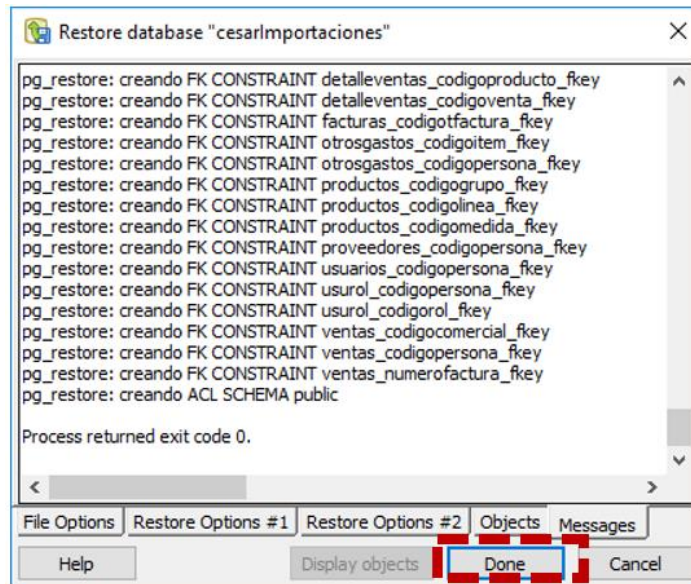
- Clic derecho restaurar



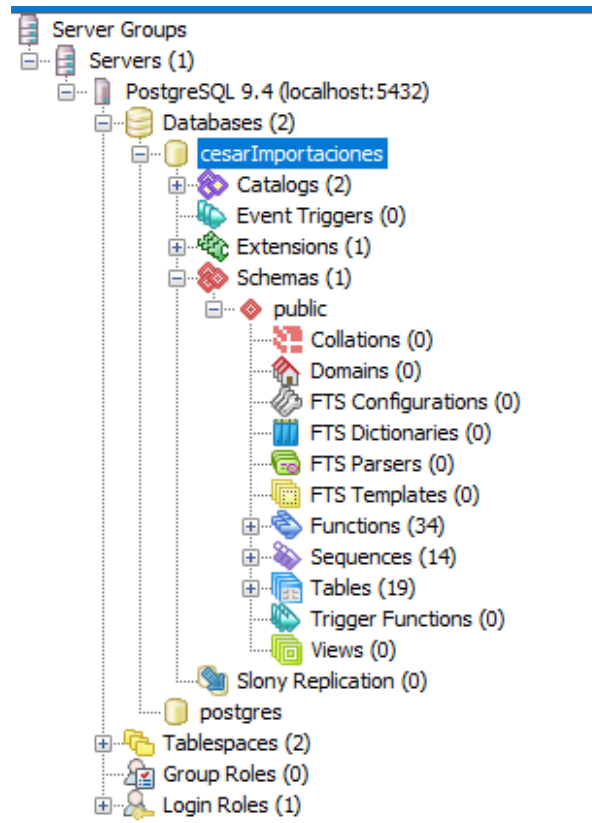
8. Seleccione la opción (Custom or tar), Busque la ruta de la base de datos para restaurar, y presione restaurar.



9. Haga clic sobre Done.

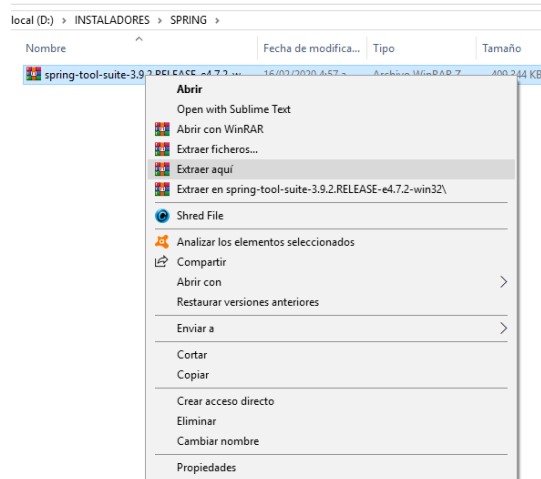


10. Y estará listo.

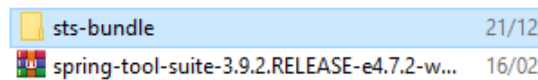


INSTALANDO SPRING

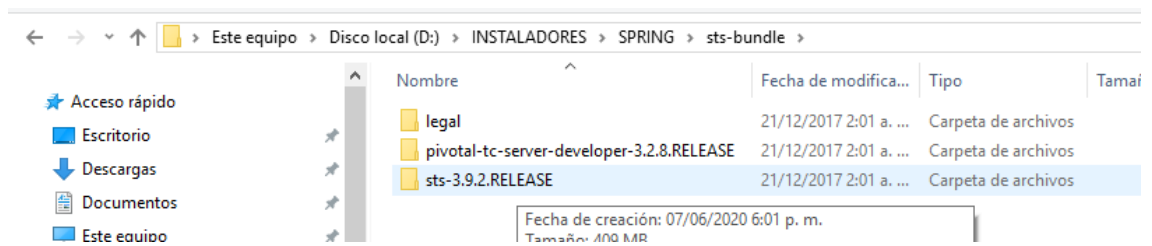
1. Descomprimos el instalador



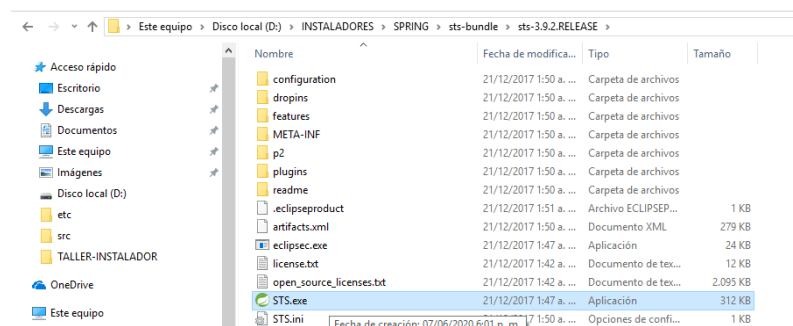
2. Entramos en la carpeta (sts-bundle)



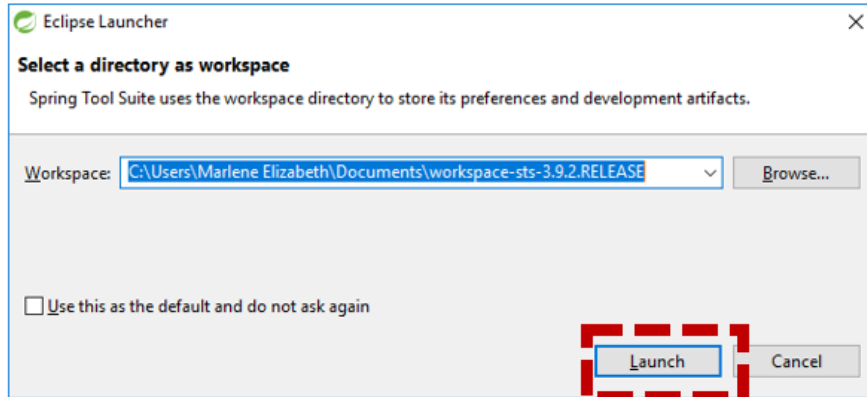
3. Luego entramos en la carpeta sts-3.9.2.RELEASE



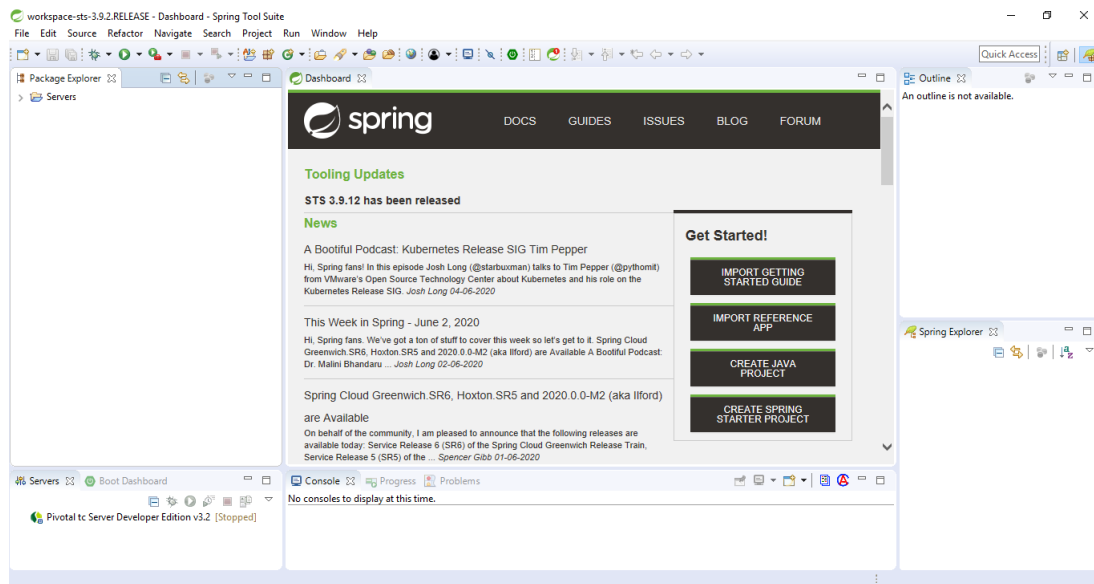
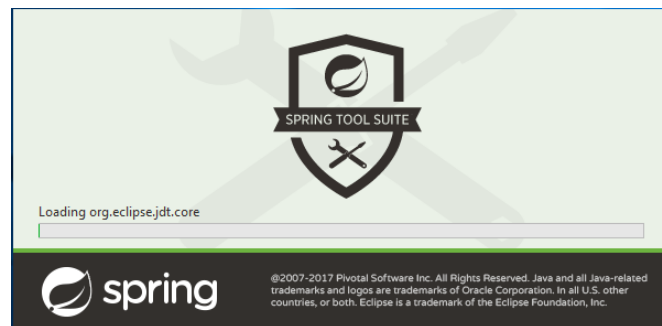
4. Doble clic sobre el .exe (STS.exe) para abrir el spring



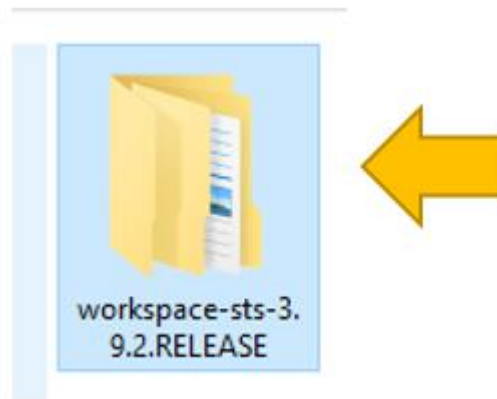
- Dejamos la ubicación donde está por defecto, o podemos cambiarla, luego clic en Launch.



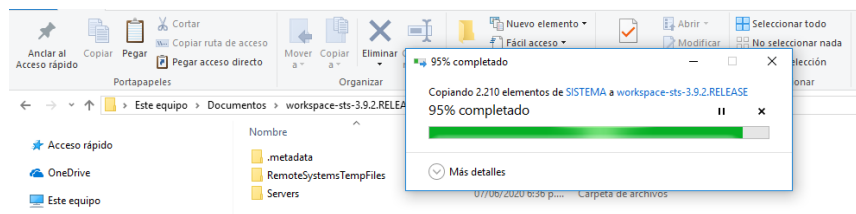
- Esperamos a que abra Spring



7. Ahora copiamos el sistema dentro de la carpeta (workspace)



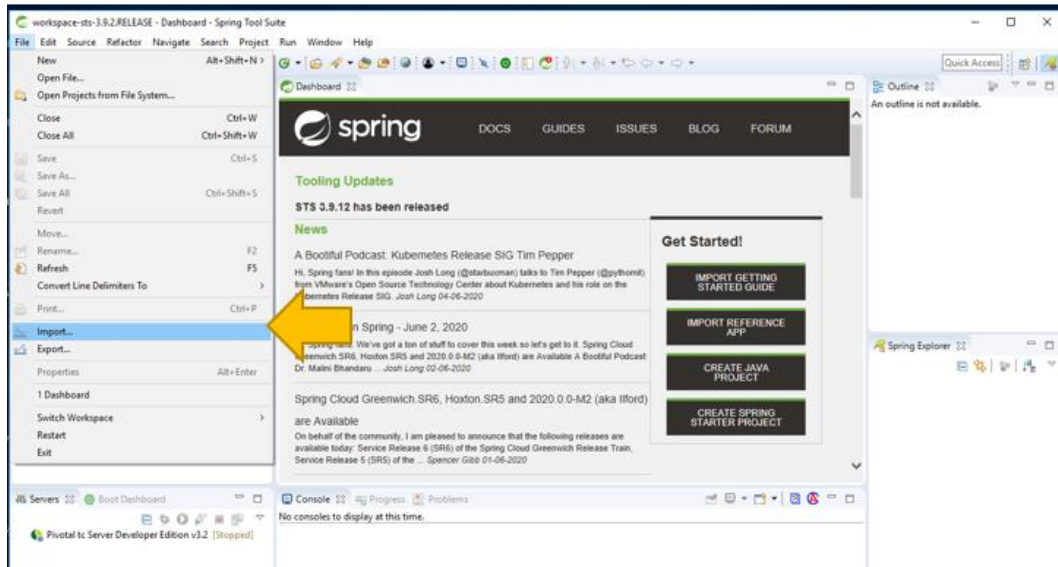
Copiando...



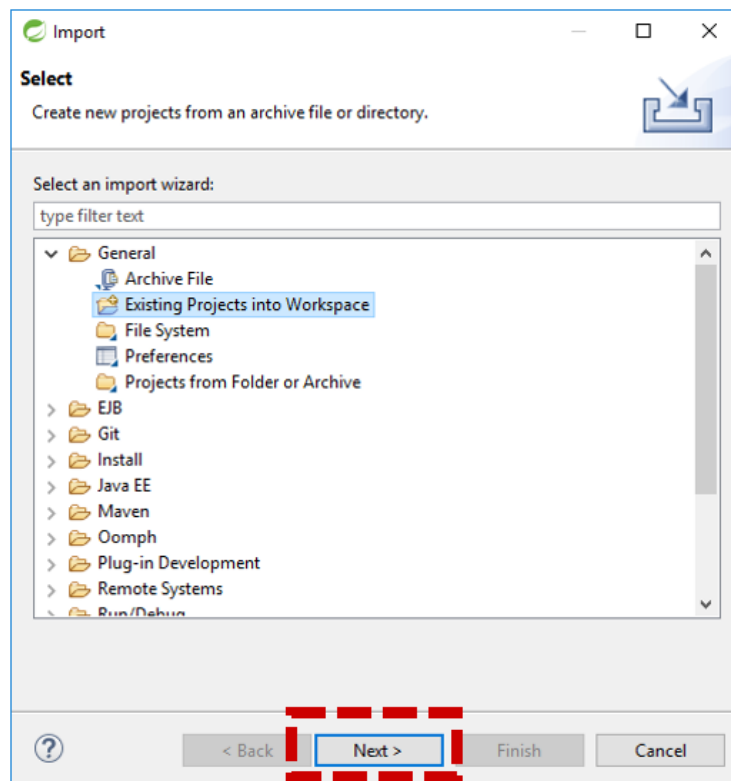
Copiado.

Nombre	Fecha de modifica...	Tipo	Tamaño
.metadata	07/06/2020 6:35 p...	Carpeta de archivos	
RemoteSystemTempFiles	07/06/2020 6:36 p...	Carpeta de archivos	
Servers	07/06/2020 6:36 p...	Carpeta de archivos	
cesarImportaciones	07/06/2020 6:38 p...	Carpeta de archivos	

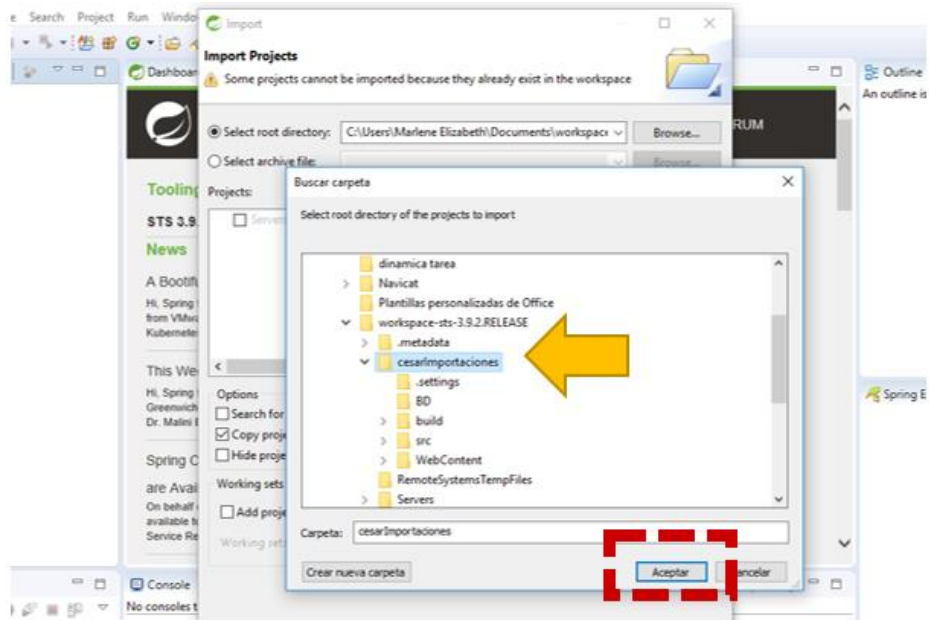
8. Importamos el proyecto.



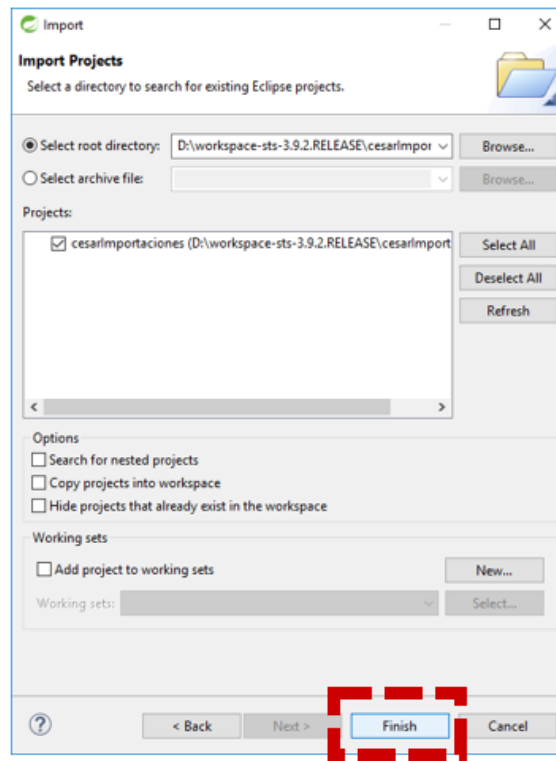
9. Seleccionamos la opción (Existing Projects into Workspace), luego presionamos siguiente.



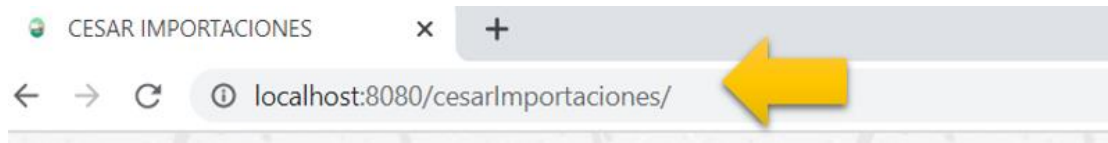
10. Luego Seleccionamos nuestro proyecto (cesarImportaciones) y presionamos Aceptar.



11. Finalmente, clic en Finish.



12. Para iniciar el Sistema, debe abrir el navegador de su elección y escribir en el browser la ruta del Sistema. En ese momento el sistema estará listo para ser usado.



UNIVERSIDAD AUTÓNOMA “JUAN MISAEL SARACHO”

FACULTAD DE CIENCIAS Y TECNOLOGÍA

DEPARTAMENTO DE INFORMATICA Y SISTEMAS

CARRERA DE INGENIERÍA INFORMÁTICA



MANUAL DE USUARIO

Elaborado por:

MARLENI ELIZABETH SARDINA BALDIVIEZO

Trabajo de grado presentado a consideración de la “UNIVERSIDAD AUTÓNOMA JUAN MISAEL SARACHO”, como requisito para optar el Grado Académico de Licenciatura en Ingeniería Informática.

Gestión 2019

TARIJA – BOLIVIA

ÍNDICE

INICIO DEL SISTEMA:	1
PANTALLA INGRESAR AL SISTEMA:	1
PANTALLA MENU PRINCIPAL DEL ADMINISTRADOR	2
PANTALLA GESTIONAR USUARIO	2
PANTALLA ADICIONAR USUARIO	3
VER USUARIO	3
MODIFICAR USUARIO.....	4
PANTALLA ELIMINAR USUARIOS	4
SI EL USUARIO ESTA ACTIVO	4
SI EL USUARIO ESTA INACTIVO	5
PANTALLA GESTIONAR COMERCIALES.....	5
ADICIONAR COMERCIAL.....	6
PANTALLA VER COMERCIAL	6
PANTALLA MODIFICAR COMERCIAL.....	7
PANTALLA ELIMINAR COMERCIAL.....	8
SI EL COMERCIAL ESTA ACTIVO.....	8
SI EL COMERCIAL ESTA INACTIVO	8
PANTALLA ADICIONAR ENCARGADO	8
PANTALLA ASIGNAR NUEVO ENCARGADOC	9
PANTALLA GESTIONAR PROVEEDORES	9
ADICIONAR PROVEEDOR	10
PANTALLA VER PROVEEDOR.....	11
PANTALLA MODIFICAR PROVEEDOR	11
PANTALLA ELIMINAR PROVEEDOR	12
SI EL PROVEEDOR ESTA ACTIVO	12
SI EL PROVEEDOR ESTA INACTIVO.....	12
PANTALLA ASIGNAR NUEVO ENCARGADOP	13
PANTALLA GESTIONAR PRODUCTOS	13
ADICIONAR PRODUCTO.....	14
PANTALLA VER PRODUCTO	14

PANTALLA MODIFICAR PRODUCTO.....	15
PANTALLA ACTIVAR PRODUCTO	16
PANTALLA GESTIONAR GRUPOS	16
PANTALLA ADICIONAR GRUPO.....	17
PANTALLA MODIFICAR GRUPO, ELIMINAR GRUPO.....	17
PANTALLA GESTIONAR TAMANOS	18
ADICIONAR TAMANO.....	19
PANTALLA MODIFICAR TAMANO, ELIMINAR TAMANO.....	19
PANTALLA GESTIONAR LINEAS.....	20
PANTALLA ADICIONAR LINEA	20
PANTALLA MODIFICAR LINEA, ELIMINAR LINEA.....	21
PANTALLA GESTIONAR VENTAS	21
PANTALLA ADICIONAR VENTA.....	22
PANTALLA VER NOTA DE VENTA.....	23
PANTALLA ANULAR VENTA	24
PANTALLA FACTURAR VENTA.....	24
PANTALLA IMPRIMIR FACTURA	24
PANTALLA ANULAR FACTURA	25
PANTALLA GESTIONAR COMPRAS	25
PANTALLA ADICIONAR COMPRA	26
PANTALLA VER NOTA DE COMPRA	27
PANTALLA ANULAR COMPRA	28
PANTALLA GESTIONAR INGRESO/EGRESO EXTRA.....	28
PANTALLA ADICIONAR INGRESO/EGRESO EXTRA.....	29
PANTALLA VER INGRESO/EGRESO EXTRA	29
PANTALLA ANULAR INGRESO/EGRESO EXTRA.....	29
PANTALLA LISTAR REGISTROS CAJA MENOR	30
PANTALLA ABRIR CAJA MENOR	31
PANTALLA CERRAR CAJA MENOR	31
PANTALLA REPORTE MOVIMIENTO CAJA MENOR	32
PANTALLA GESTIONAR ITEMS.....	33

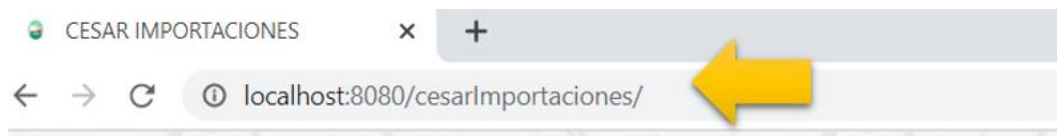
PANTALLA ADICIONAR ITEM	33
PANTALLA MODIFICAR ITEM, ELIMINAR ITEM	34
PANTALLA GESTIONAR DOSIFICACION.....	34
PANTALLA ADICIONAR DOSIFICACION.....	35
PANTALLA VER DOSIFICACION	35
PANTALLA ANULAR DOSIFICACION.....	36
PANTALLA GESTIONAR INVENTARIO	36
PANTALLA VER MOVIMIENTO DE PRODUCTO.....	37
PANTALLA REPORTE INVENTARIO	37
PANTALLA LISTAR BAJAS	38
PANTALLA ADICIONAR BAJA	39
PANTALLA VER BAJA.....	39
PANTALLA ANULAR BAJA.....	40
PANTALLA GESTIONAR REPORTES	40

MANUAL DE USUARIO

El presente manual de usuario del sistema “Mejoramiento en los procesos de compra y venta para la importadora cesar importaciones”, tiene como objetivo dar a conocer a los usuarios finales las características y las formas de funcionamiento del Sistema Informático.

INICIO DEL SISTEMA:

Para iniciar el Sistema, debe abrir el navegador de su elección y escribir en el browser la ruta del Sistema. En ese momento el sistema estará listo para ser usado.



PANTALLA INGRESAR AL SISTEMA:

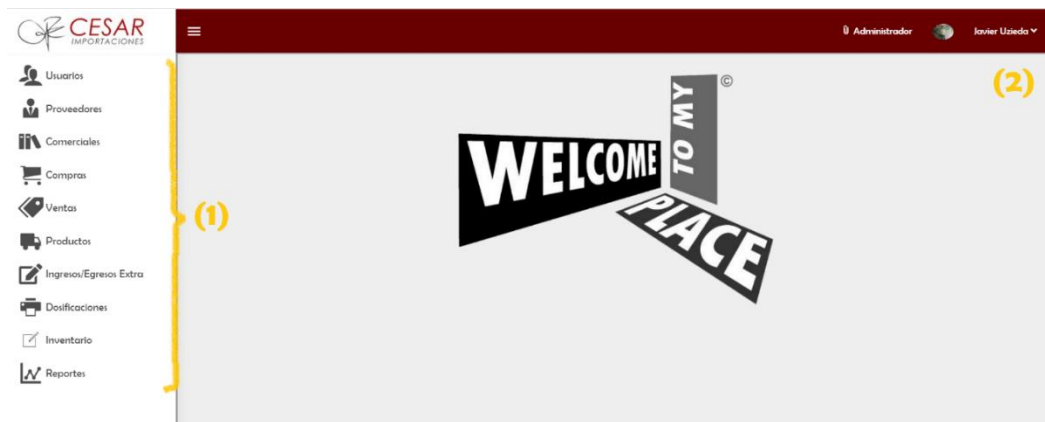
Pantalla de ingreso de los usuarios al sistema donde se debe introducir el login del usuario y la contraseña para poder acceder al mismo

A screenshot of a login form titled 'INGRESAR AL SISTEMA'. On the left is a red padlock icon. The form has two input fields: 'Usuario' with the placeholder 'Introduce tu login' and a yellow '(1)' to its right; and 'Contraseña' with the placeholder 'Introduce tu Contraseña' and a yellow '(2)' to its right. At the bottom are two blue buttons: 'ACCEDER' with a yellow '(3)' to its left, and 'CANCELAR' with a yellow '(4)' to its right.

- (1) Introduce tu login para acceder al sistema
- (2) Introduce tu contraseña
- (3) Botón para acceder al sistema, una vez llenado los datos de manera correcta, si tus datos son incorrectos, se te denegará el ingreso
- (4) Cancelar la acción de acceder al sistema, vuelve a pantalla principal

PANTALLA MENU PRINCIPAL DEL ADMINISTRADOR

En esta pantalla se encuentran los menús que tiene disponible el administrador

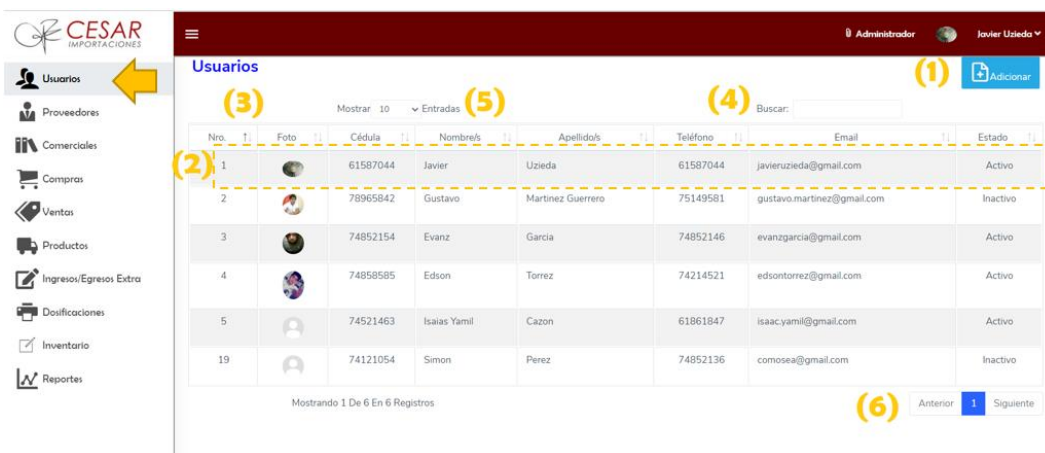


(1) Barra de navegación de los menús disponible para el administrador del sistema.

(2) Presionar la flecha para cerrar la sesión del sistema

PANTALLA GESTIONAR USUARIO

En esta pantalla se muestra un listado con los usuarios pertenecientes al sistema ya sean administradores o vendedores con las opciones de adicionar y ver la información del usuario haciendo doble click sobre el mismo.



(1) Nos dirige a la pantalla adicionar usuario para adicionar nuevos usuarios al sistema.

(2) Nos permite ver los datos del usuario al hacer doble clic sobre el mismo

(3) Las flechas ubicadas en la cabecera de la tabla nos permiten organizar los datos de la tabla respecto a la columna seleccionada en orden ascendente o descendente.

(4) Escriba en el buscador el dato que desea encontrar en la tabla para facilitar su búsqueda

(5) Seleccione el número de entradas que desea que se muestren en la tabla

(6) Paginador que permite ir al siguiente dato de la tabla o regresar al anterior

PANTALLA ADICIONAR USUARIO

Esta pantalla permite ingresar los datos del nuevo usuario para registrarlo en el sistema

(1) Permite guardar los datos ingresados del nuevo usuario en el sistema, el botón guardar se habilita cuando usted llena los datos del formulario de manera correcta, caso contrario permanecerá deshabilitado.

(2) Cancela la acción y regresa a la pantalla gestionar usuarios

(3) Permite seleccionar una foto para el usuario, (no obligatorio).

(4) Al Ingresar un nuevo usuario el Login y la Contraseña se crearán por defecto, el login tendrá su número de carnet del usuario y su contraseña será 0000, el cual el usuario deberá cambiarla posteriormente

VER USUARIO

Esta pantalla nos muestra los datos del usuario registrado en el sistema

- (1) Al hacer clic sobre modificar se habilitan los campos del formulario para la edición
- (2) Permite eliminar el usuario del sistema, usted puede volver a habilitar o eliminarlo cuando sea necesario.
- (3) Cancela la acción y regresa a la pantalla gestionar usuarios.

MODIFICAR USUARIO

Esta pantalla permite modificar los datos del usuario registrado en el sistema.

- (1) Guarda los datos modificados del usuario
- (2) Cancela la acción y regresa a la pantalla gestionar usuarios

PANTALLA ELIMINAR USUARIOS

Esta pantalla permite Eliminar o Habilitar al usuario dependiendo de sus estados.

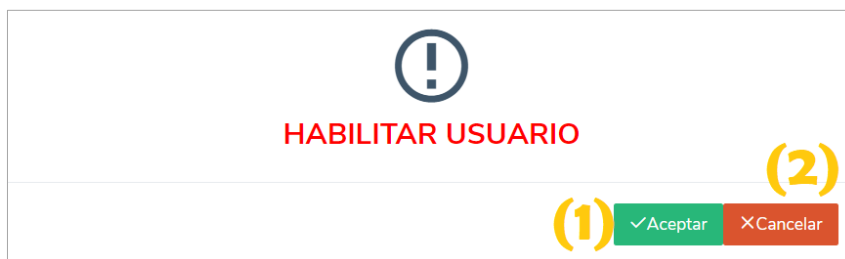
SI EL USUARIO ESTA ACTIVO



(1) Elimina al usuario, y este ya no podrá acceder al sistema

(2) Cancela la acción y regresa a la pantalla ver usuario

SI EL USUARIO ESTA INACTIVO



(1) Habilita al usuario, y este podrá acceder al sistema nuevamente

(2) Cancela la acción y regresa a la pantalla ver usuario

PANTALLA GESTIONAR COMERCIALES

En esta pantalla se muestra un listado de comerciales registrados en el sistema con las opciones de adicionar y ver la información del comercial haciendo doble click sobre el mismo

Nro.	Nombre Comercial	NIT	Dirección	Ciudad	Teléfono	Encargado	Estado
1	COMERCIAL BEJARANO	748596321547	Berrejo. Zona las lanchas sobre la calle Bolivar caseta Nro 67	Berrejo	74852136	Rogelio Dardo Martínez Colque	Activo
2	COMERCIAL CERAMIX	748532145866	Calle Froilan Tejerina a tres cuadras de la torre entrando hacia el campesino caseta nro 65	Tarja	74853214	Yesica Velas	Activo
3	COMERCIAL CONSTRUVIVE	325263214895	Barrio Campesino avenida Froilan tejerina esquina comercio	Tarja	74856231	Yolanda Velazquez	Activo
4	COMERCIAL VELAZQUES	748569321452	av. froilan tejerina caseta 33 a tres cuadras de la torre yendo hacia el campesino	Tarja	74856325	Delmira Velazquez	Activo
5	COMERCIAL CASTRO BERMEJO	859632145287	Av. froilan tejerina a cuatro cuadras de la torre yendo hacia el campesino nro 65	Tarja	72132546	Hugo Rodas	Activo
6	COMERCIAL MUNDO CERAMICO	748596325648	entre calle 10 de julio y 24 de septiembre	Berrejo	74859632	Madahi Maribel Zamora Serrano	Activo

(1) Nos dirige a la pantalla adicionar comercial para adicionar nuevos comerciales al sistema.

(2) Nos permite ver los datos del comercial al hacer doble clic sobre el mismo

- (3) Las flechas ubicadas en la cabecera de la tabla nos permiten organizar los datos de la tabla respecto a la columna seleccionada en orden ascendente o descendente.
- (4) Escriba en el buscador el dato que desea encontrar en la tabla para facilitar su búsqueda
- (5) Seleccione el número de entradas que desea que se muestren en la tabla
- (6) Paginador que permite ir al siguiente dato de la tabla o regresar al anterior




ADICIONAR COMERCIAL

- (1) Permite guardar los datos ingresados del nuevo comercial en el sistema, el botón guardar se habilita cuando usted llena los datos del formulario de manera correcta, caso contrario permanecerá deshabilitado.
- (2) Cancela la acción y regresa a la pantalla gestionar comerciales

PANTALLA VER COMERCIAL

Esta pantalla nos muestra los datos del comercial registrado en el sistema

Ver Comercial
Los Campos Marcados con * son de carácter Obligatorio

(1)   

Encargado (2) (3)

Cédula de Identidad* 74853214 Nombres* Yesica Apellidos* Velas
 Género* Masculino Teléfono* 66655335 Correo Electrónico yesicavelas@gmail.com
 Dirección* barrio oto mendez calles avaroa y junin Nro32

Comercial





NIT* 748532145866 Nombre Comercial* COMERCIAL CERAMIX TJ
 Ciudad* Tarija Teléfono* 74853214 Correo Electrónico ceramix@gmail.com
 Dirección* Calle Froilan Tejerina a tres cuadras de la torre entrando hacia el campesino caseta nro 65

- (1) Al hacer clic sobre modificar se habilitan los campos del formulario para la edición
- (2) Permite eliminar el comercial del sistema, usted puede volver a habilitar o eliminarlo cuando sea necesario.
- (3) Cancela la acción y regresa a la pantalla gestionar comerciales.

PANTALLA MODIFICAR COMERCIAL

Esta pantalla permite modificar los datos del comercial registrado en el sistema.

Modificar Comercial
Los Campos Marcados con * son de carácter Obligatorio

(3)    

Encargado (4) (1) (2)

Cédula de Identidad* 74853214 Nombres* Yesica Apellidos* Velas
 Género* Masculino Teléfono* 66655335 Correo Electrónico yesicavelas@gmail.com
 Dirección* barrio oto mendez calles avaroa y junin Nro32

Comercial

NIT* 748532145866 Nombre Comercial* COMERCIAL CERAMIX TJ
 Ciudad* Tarija Teléfono* 74853214 Correo Electrónico ceramix@gmail.com
 Dirección* Calle Froilan Tejerina a tres cuadras de la torre entrando hacia el campesino caseta nro 65

- (1) Guarda los datos modificados del comercial
- (2) Cancela la acción y regresa a la pantalla gestionar comerciales
- (3) Asigna un nuevo encargado al comercial
- (4) Adiciona un nuevo encargado al sistema

PANTALLA ELIMINAR COMERCIAL

Esta pantalla permite Eliminar o Habilitar al comercial.

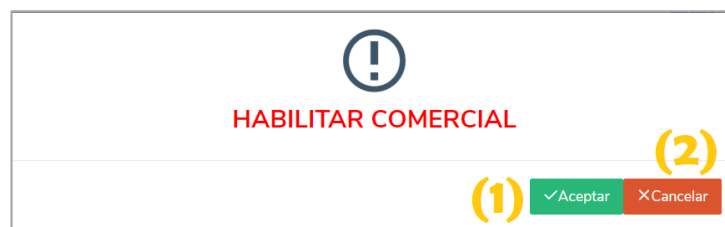
SI EL COMERCIAL ESTA ACTIVO



(1) Elimina al comercial

(2) Cancela la acción y regresa a la pantalla ver comercial

SI EL COMERCIAL ESTA INACTIVO



(1) Habilita al comercial

(2) Cancela la acción y regresa a la pantalla ver comercial

PANTALLA ADICIONAR ENCARGADO

Esta pantalla permite ingresar los datos de una nueva persona para registrarlo en el sistema.

(1) Permite guardar los datos ingresados de un nuevo encargado en el sistema, el botón guardar se habilita cuando usted llena los datos del formulario de manera correcta, caso contrario permanecerá deshabilitado.

(2) Cancela la acción y regresa a la pantalla modificar comercial

PANTALLA ASIGNAR NUEVO ENCARGADO

Esta pantalla permite asignar un nuevo encargado al comercial registrado en el sistema.

(1) Seleccione el nombre del nuevo encargado

(2) Asigna el nuevo encargado seleccionado al comercial

(3) Cancela la acción y regresa a la pantalla modificar comercial

PANTALLA GESTIONAR PROVEEDORES

En esta pantalla se muestra un listado de proveedores registrados en el sistema con las opciones de adicionar y ver la información del proveedor haciendo doble clic sobre el mismo

(3)	(5)	(1)	(4)	(2)	(6)			
Ti.	Nombre Empresa	Logo	NIT	Dirección	Ciudad	Teléfono	Encargado	Estado
1	Karina Pisos y Revestimientos Ltda		123456789012	Avenida circunvalación a dos cuadras de la tar...	Santa Cruz	74859632	Elena Maria Lopez Perez	Activo
2	Ceramica Savane Ltda		748532145695	uno dos tres cuatro	Santa Cruz	74856325	Oscar Rodrigo Cahuaciri	Activo
3	Ceramica Cristofolletti Ltda		748596325648	lo que sucede de aqui	Tarja	78459632	Aldo Emanuel Colpari Cespedes	Activo
4	Artex Pisos y Revestimientos		748596321456	direccion 2	La Paz	74852154	Fermin Gutierrez	Activo
5	Cristalle Revestimientos y Ceramicos		121212456585	direccion 1	Santa Cruz	74852145	Elva Tereza Cruz Rivera	Activo
6	Decoralia SRL Calidad y Elegancia		742548574521	barrio con dos o tres	La Paz	63524152	Marlene Elizabeth Sardina	Activo

- (1) Nos dirige a la pantalla adicionar proveedor para adicionar nuevos proveedores al sistema.
- (2) Nos permite ver los datos del proveedor al hacer doble clic sobre el mismo
- (3) Las flechas ubicadas en la cabecera de la tabla nos permiten organizar los datos de la tabla respecto a la columna seleccionada en orden ascendente o descendente.
- (4) Escriba en el buscador el dato que desea encontrar en la tabla para facilitar su búsqueda
- (5) Seleccione el número de entradas que desea que se muestren en la tabla
- (6) Paginador que permite ir al siguiente dato de la tabla o regresar al anterior

ADICIONAR PROVEEDOR

Adicionar Proveedor
Los Campos Marcados con * son de carácter Obligatorio

(1) Guardar (2) Cancelar

Encargado (2)

Cédula de Identidad* Nombres* Apellidos*
 Género* Teléfono* Correo Electrónico
 Masculino Dirección*

Empresa

NIT* Nombre Empresa* Logo (3) Seleccionar archivo Ningún archivo seleccionado
 Teléfono* Correo Electrónico
 Página Web Ciudad*
 Dirección*

(1) Permite guardar los datos ingresados del nuevo proveedor en el sistema, el botón guardar se habilita cuando usted llena los datos del formulario de manera correcta, caso contrario permanecerá deshabilitado.

(2) Cancela la acción y regresa a la pantalla gestionar proveedores

(3) Permite seleccionar una foto para el proveedor, (no obligatorio).

PANTALLA VER PROVEEDOR

Esta pantalla nos muestra los datos del proveedor registrado en el sistema

Ver Proveedor
Los Campos Marcados con * son de carácter Obligatorio

(1) (2) (3)

Encargado

Cédula de Identidad* 72586452 Nombres* Elene Maria Apellidos* Lopez Perez
 Género* Femenino Teléfono* 74858585 Correo Electrónico oscar.cwahuaciri@gmail.com
 Dirección* vgvfcgndgjcmmjng

Empresa

NIT* 123456789012 Nombre Empresa* Karina Pisos y Revestimientos Ltda Logo Seleccionar archivo Ningún archivo seleccionado
 Teléfono* 74859632 Correo Electrónico karina@hotmail.com
 Página Web Ciudad* Santa Cruz
 Dirección* Avenida circunvalacion a dos cuadras de la torre

(1) Al hacer clic sobre modificar se habilitan los campos del formulario para la edición

(2) Permite eliminar el proveedor del sistema, usted puede volver a habilitar o eliminarlo cuando sea necesario.

(3) Cancela la acción y regresa a la pantalla gestionar proveedores.

PANTALLA MODIFICAR PROVEEDOR

Esta pantalla permite modificar los datos del proveedor registrado en el sistema.

Modificar Proveedor

Los Campos Marcados con * son de carácter Obligatorio

(3) Asignar Encargado Guardar Cancelar

(4) (1) (2)

Encargado

Cédula de Identidad* 72586452 Nombres* Elene Maria Apellidos* Lopez Perez

Género* Femenino Teléfono* 74858585 Correo Electrónico oscar.cwahuacir@gmail.com

Dirección* vgvfcgndjgcmjng

Empresa

NIT* 123456789012 Nombre Empresa* Karina Pisos y Revestimientos Ltda Logo Seleccionar archivo Ningún archivo seleccionado

Teléfono* 74859632 Correo Electrónico karina@hotmail.com

Página Web Ciudad* Santa Cruz

Dirección* Avenida circunvalacion a dos cuadras de la torre

- (1) Guarda los datos modificados del proveedor
- (2) Cancela la acción y regresa a la pantalla gestionar proveedores
- (3) Asigna un nuevo encargado al proveedor
- (4) Adiciona un nuevo encargado al sistema

PANTALLA ELIMINAR PROVEEDOR

Esta pantalla permite Eliminar o Habilitar al proveedor.

SI EL PROVEEDOR ESTA ACTIVO




DAR DE BAJA PROVEEDOR

(2)

(1)

- (1) Elimina al proveedor
- (2) Cancela la acción y regresa a la pantalla ver proveedor

SI EL PROVEEDOR ESTA INACTIVO



HABILITAR PROVEEDOR

- (1) Habilita al proveedor
- (2) Cancela la acción y regresa a la pantalla ver proveedor

PANTALLA ASIGNAR NUEVO ENCARGADOP

Esta pantalla permite asignar un nuevo encargado al proveedor registrado en el sistema.

- (1) Seleccione el nombre del nuevo encargado
- (2) Asigna el nuevo encargado seleccionado al proveedor
- (3) Cancela la acción y regresa a la pantalla modificar proveedor

PANTALLA GESTIONAR PRODUCTOS

Esta pantalla muestra un listado de productos registrados en el sistema con las opciones de adicionar y ver la información del producto haciendo doble click sobre el mismo

Nro.	Nombre	Descripción	Cant.x Caja	Medida	Precio Compra	Precio Venta	Fabricación	Estado
3	Perlino	Piso Fioranno Perlino 45x45	2.0	Metros	0.0	45.0	Brasil	Inactivo
11	Mitre	Revestimiento Carmelo Fior Mitre 32x56	2.4	Metros	0.0	44.0	Brasil	Activo
5	MS-25109	Randa Karina MS-25109 8x30	12.0	Piezas	5.0	8.5	Brasil	Activo
6	MS-25205	Randa Karina MS-25205 8x30	10.0	Piezas	6.5	8.0	Brasil	Activo
1	Basalto Beige	Piso Cecañ Basalto Beige 45x45	2.02	Metros	22.0	46.3	Brasil	Activo
2	Cristalato	Piso Cecañ Cristalato 45x45	2.0	Metros	22.0	45.0	Brasil	Activo
15	Rocha Branco	Piso Fioranno Rocha Branco 45x45	0.0	Metros	22.0	0.0	Brasil	Inactivo
10	Leon	Piso Carmelo Fior Leon 53x53	0.0	Metros	28.0	0.0	Brasil	Inactivo
12	marlene	Revestimiento Cecañ marlene 45x45	0.0	Metros	28.0	0.0	brasil	Inactivo
13	Basalto Cinza	Piso Cecañ Basalto Cinza 45x45	0.0	Metros	28.0	0.0	Brasil	Inactivo

- (1) Nos dirige a la pantalla adicionar producto para adicionar nuevos productos al sistema.
- (2) Nos permite ver los datos del producto al hacer doble clic sobre el mismo

- (3) Las flechas ubicadas en la cabecera de la tabla nos permiten organizar los datos de la tabla respecto a la columna seleccionada en orden ascendente o descendente.
- (4) Escriba en el buscador el dato que desea encontrar en la tabla para facilitar su búsqueda
- (5) Seleccione el número de entradas que desea que se muestren en la tabla
- (6) Paginador que permite ir al siguiente dato de la tabla o regresar al anterior
- (7) Muestra en rojo los productos inactivos que están registraos en el sistema y que aún no se realizó ninguna compra de ellos.
- (8) Activa los productos registrados en el sistema para la venta.

ADICIONAR PRODUCTO

Esta pantalla permite ingresar los datos del nuevo producto para registrarlo en el sistema

The screenshot shows a web form titled "Adicionar Producto". At the top right, there are two buttons: "Guardar" (highlighted with a yellow circle 1) and "Cancelar" (highlighted with a yellow circle 2). Below the buttons, there is a red warning message: "Los Campos Marcados con * son de carácter Obligatorio". The form fields are arranged in a grid-like structure:

- Row 1: "Nombre*" (text input) and "Linea*" (dropdown menu).
- Row 2: "Seleccionar Grupo*" (dropdown menu) and "Tamano*" (dropdown menu).
- Row 3: "Descripcion*" (text area).
- Row 4: "Medida*" (dropdown menu) and "Fabricacion*" (text input).
- Row 5: "Cantidad Minima*" (text input) and "Cantidad Maxima*" (text input).
- Row 6: "Observaciones*" (text area).

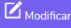


- (1) Permite guardar los datos ingresados del nuevo producto en el sistema, el botón guardar se habilita cuando usted llena los datos del formulario de manera correcta, caso contrario permanecerá deshabilitado.
- (2) Cancela la acción y regresa a la pantalla gestionar productos

PANTALLA VER PRODUCTO

Esta pantalla permite ver los datos del producto registrado en el sistema.

Ver Producto

Los Campos Marcados con * son de carácter Obligatorio

(1)  Modificar  Eliminar  Cancelar

(2) (3)

Nombre*	Linea*
Cristalato	Cecafi
Seleccionar Grupo*	Tamaño*
Piso	45x45
Descripcion*	Medida*
Piso Cecafi Cristalato 45x45	Metros
Precio Venta*	Cantidad por Caja*
45.0	2.0
Saldo*	Fabricacion*
105	Brasil
Cantidad Minima*	Cantidad Maxima*
30	1000
Observaciones*	

- (1) Al hacer clic sobre modificar se habilitan los campos del formulario para la edición
- (2) Permite eliminar el producto con un clic sobre el botón, usted puede volver a habilitar o eliminarlo cuando sea necesario. Para eliminar el producto el saldo del mismo debe ser igual a cero, caso contrario se muestra un mensaje de error
- (3) Cancela la acción y regresa a la pantalla gestionar productos.



Error

El saldo debe ser igual a cero para dar de baja el producto,
su saldo es igual a: 950 Metros

Aceptar

(4)

- (4) Cierra el mensaje de error, no se realizará ningún cambio.

PANTALLA MODIFICAR PRODUCTO

Esta pantalla permite modificar los datos del producto registrado en el sistema.

Modificar Producto

Los Campos Marcados con * son de carácter Obligatorio

Nombre* Cristalato Linea* Cecafi

Seleccionar Grupo* Piso Tamaño* 45x45

Descripcion* Piso Cecafi Cristalato 45x45 Medida* Metros

Precio Venta* 45.0 Cantidad por Caja* 2.0

Saldo* 105 Fabricacion* Brasil

Cantidad Minima* 30 Cantidad Maxima* 1000

Observaciones*

(1) Guardar (2) Cancelar

- (1) Guarda los datos modificados del producto en el sistema
- (2) Cancela la acción y regresa a la pantalla gestionar productos

PANTALLA ACTIVAR PRODUCTO

Esta pantalla permite activar al producto para que este se habilite para la venta

HABILITAR PRODUCTO

Los Campos Marcados con * son de caracter Obligatorio

Cantidad por Caja* Medida

Precio Venta* Precio Compra

28.0

(1) Guardar (2) Cancelar

- (1) Guarda los datos necesarios del producto para la activación del mismo
- (2) Cancela la acción y regresa a la pantalla gestionar productos

PANTALLA GESTIONAR GRUPOS

En esta pantalla se muestra un listado de grupos registrados en el sistema con las opciones de adicionar y ver la información del grupo haciendo doble clic sobre el mismo

Nro.	Nombre	Estado
1	Piso	Activo
2	Revestimiento	Activo
3	Randa	Activo
4	Listelo	Activo
5	Aplique	Activo

- (1) Nos dirige a la pantalla adicionar grupo para adicionar nuevos grupos al sistema.
- (2) Nos permite ver los datos del grupo al hacer doble clic sobre el mismo
- (3) Las flechas ubicadas en la cabecera de la tabla nos permiten organizar los datos de la tabla respecto a la columna seleccionada en orden ascendente o descendente.
- (4) Escriba en el buscador el dato que desea encontrar en la tabla para facilitar su búsqueda
- (5) Seleccione el número de entradas que desea que se muestren en la tabla
- (6) Paginador que permite ir al siguiente dato de la tabla o regresar al anterior

PANTALLA ADICIONAR GRUPO

Esta pantalla permite ingresar el dato del nuevo grupo para registrarlo en el sistema

- (1) Permite guardar el dato ingresado del nuevo grupo en el sistema, el botón guardar se habilita cuando usted llena el dato del formulario de manera correcta, caso contrario permanecerá deshabilitado.
- (2) Cancela la acción y regresa a la pantalla gestionar grupos

PANTALLA MODIFICAR GRUPO, ELIMINAR GRUPO

Esta pantalla permite modificar el dato del grupo haciendo clic sobre el botón modificar, y eliminar o habilitar el grupo haciendo clic sobre el botón eliminar

- (1) Al hacer clic sobre modificar se habilita el campo del formulario para la edición y el botón guardar
- (2) Permite eliminar el grupo del sistema, usted puede volver a habilitar o eliminarlo cuando sea necesario.
- (3) Cierra el modal
- (4) Guarda el dato modificado del grupo en el sistema
- (5) Cancela la acción y regresa a la pantalla gestionar grupos.

PANTALLA GESTIONAR TAMANOS

En esta pantalla se muestra un listado de tamaños registrados en el sistema con las opciones de adicionar y ver la información del tamaño haciendo doble clic sobre el mismo

Nro.	Nombre	Estado
1	45x45	Activo
2	53x53	Activo
3	62x62	Activo
4	32x57	Activo
5	32x56	Activo
6	8x30	Activo
7	8x33	Activo
8	30.5x30.5	Activo

- (1) Nos dirige a la pantalla adicionar tamaño para adicionar un nuevo tamaño al sistema.

- (2) Nos permite ver los datos del tamaño para modificar o eliminar, al hacer doble clic sobre el mismo
- (3) Las flechas ubicadas en la cabecera de la tabla nos permiten organizar los datos de la tabla respecto a la columna seleccionada en orden ascendente o descendente.
- (4) Escriba en el buscador el dato que desea encontrar en la tabla para facilitar su búsqueda
- (5) Seleccione el número de entradas que desea que se muestren en la tabla
- (6) Paginador que permite ir al siguiente dato de la tabla o regresar al anterior

ADICIONAR TAMANO

Esta pantalla permite ingresar el dato del nuevo tamaño para registrarlo en el sistema

- (1) Permite guardar el dato ingresado del nuevo tamaño en el sistema, el botón guardar se habilita cuando usted llena el dato del formulario de manera correcta, caso contrario permanecerá deshabilitado.
- (2) Cancela la acción y regresa a la pantalla gestionar medidas

PANTALLA MODIFICAR TAMANO, ELIMINAR TAMANO

Esta pantalla permite modificar el dato del tamaño haciendo clic sobre el botón modificar, y eliminar o habilitar el tamaño haciendo clic sobre el botón eliminar

- (1) Al hacer clic sobre modificar se habilita el campo del formulario para la edición y el botón Guardar
- (2) Permite eliminar el tamaño del sistema, usted puede volver a habilitar o eliminarla cuando sea necesario.
- (3) Cierra el modal
- (4) Guarda el nuevo tamaño en el sistema
- (5) Cancela la acción y regresa a la pantalla gestionar tamanos.

PANTALLA GESTIONAR LINEAS

En esta pantalla se muestra un listado de líneas registradas en el sistema con las opciones de adicionar y ver la información de la línea haciendo doble clic sobre la misma

Nro.	Nombre	Estado
1	Cecafi	Activo
2	Fioranno	Activo
3	Idealle	Activo
4	Realle	Activo
5	Fioranno HD	Activo
6	Carmelo Fior	Activo
7	Cecafi HD	Activo
8	Almeida	Activo
9	Artec	Activo
10	Formigres	Activo

- (1) Nos dirige a la pantalla adicionar linea para adicionar nuevas líneas al sistema.
- (2) Nos permite ver los datos de la línea al hacer doble clic sobre la misma
- (3) Las flechas ubicadas en la cabecera de la tabla nos permiten organizar los datos de la tabla respecto a la columna seleccionada en orden ascendente o descendente.
- (4) Escriba en el buscador el dato que desea encontrar en la tabla para facilitar su búsqueda
- (5) Seleccione el número de entradas que desea que se muestren en la tabla
- (6) Paginador que permite ir al siguiente dato de la tabla o regresar al anterior

PANTALLA ADICIONAR LINEA

Esta pantalla permite ingresar el dato de la nueva línea para registrarla en el sistema

(1) Permite guardar el dato ingresado de la nueva línea en el sistema, el botón guardar se habilita cuando usted llena el dato del formulario de manera correcta, caso contrario permanecerá deshabilitado.

(2) Cancela la acción y regresa a la pantalla gestionar líneas

PANTALLA MODIFICAR LINEA, ELIMINAR LINEA

Esta pantalla permite modificar el nombre de la línea, o eliminarlo(dar de baja)

(1) Al hacer clic sobre modificar se habilita el campo del formulario para la edición y el botón Guardar

(2) Permite eliminar la línea del sistema, usted puede volver a habilitar o eliminarla cuando sea necesario.

(3) Cierra el modal

(4) Guarda la nueva línea en el sistema

(5) Cancela la acción y regresa a la pantalla gestionar líneas.

PANTALLA GESTIONAR VENTAS

Esta pantalla muestra un listado de ventas registradas en el sistema con las opciones de adicionar, facturar, imprimir factura, eliminar factura y ver la información de la venta haciendo doble clic sobre la misma

Nro. 1:	Fecha	Hora	Comercial	Total	Encargado Vendedor	Estado	Generar Factura	Imprimir Factura	Anular Factura
1	2019-11-12 12/11/2019	20:42:53	COMERCIAL CONSTRUVIVE	1560.0	Javier Uzieda	Activo	Facturar	Imprimir	Anular
2	2019-11-12 12/11/2019	20:48:48	COMERCIAL MUNDO CERAMICO	540.0	Gustavo Martinez Guerrero	Activo	Facturar	Imprimir	Anular
3	2019-11-15 15/11/2019	08:24:48	COMERCIAL BEJARANO	440.0	Javier Uzieda	Activo	Facturar	Imprimir	Anular
7	2019-11-28 28/11/2019	18:25:41	COMERCIAL BEJARANO	45.0	Gustavo Martinez Guerrero	Activo	Facturar	Imprimir	Anular
8	2020-03-05 05/03/2020	03:42:58	COMERCIAL CERAMIX TJ	463.0	Javier Uzieda	Activo	Facturada	Imprimir	Anular
9	2020-03-05 05/03/2020	03:45:50	COMERCIAL CASTRO BERMEJO	2000.0	Edson Torrez	Activo	Facturar	Imprimir	Anular
10	2020-03-06 06/03/2020	00:56:36	COMERCIAL CONSTRUVIVE	135.0	Edson Torrez	Activo	Facturada	Imprimir	Anular

- (1) Nos dirige a la pantalla adicionar venta para adicionar nuevas ventas al sistema.
- (2) Nos permite ver los datos de la venta al hacer doble clic sobre la misma
- (3) Las flechas ubicadas en la cabecera de la tabla nos permiten organizar los datos de la tabla respecto a la columna seleccionada en orden ascendente o descendente.
- (4) Escriba en el buscador el dato que desea encontrar en la tabla para facilitar su búsqueda
- (5) Seleccione el número de entradas que desea que se muestren en la tabla
- (6) Paginador que permite ir al siguiente dato de la tabla o regresar al anterior
- (7) Permite facturar la venta, las casillas marcadas de rojo ya están facturadas
- (8) Permite imprimir la factura de la venta
- (9) Anula la factura generada de la venta

PANTALLA ADICIONAR VENTA

Esta pantalla permite ingresar los datos de la nueva venta para registrarla en el sistema, y un botón de nuevo para adicionar el detalle de la misma

Codigo	Producto	Cantidad	Medida	Precio Unitario	Observaciones	subTotal
4	Piso Almeida Hydra 53x53	5	Metros	50.0		0

Total: 0

- (1) Permite guardar los datos ingresados de la nueva venta en el sistema, el botón guardar se habilita cuando usted llena los datos del formulario de manera correcta, caso contrario permanecerá deshabilitado.
- (2) Cancela la acción y regresa a la pantalla gestionar ventas
- (3) Despliega el modal “NUEVA VENTA” para adicionar el detalle de la venta

NUEVA VENTA ✕

Los campos marcados con * son de carácter obligatorio

Nombre Item* CANTIDAD ACTUAL

Piso Cecafl Cristalato 45x45 950 Metros

Cantidad* **Medida***

45 Metros

Precio* **Total***

56.0 2520

Observaciones

(5)

(4)
✓ Guardar
✕ Cancelar

- (4) Carga los datos al detalle de la venta
- (5) Cierra el modal y regresa a la venta para guardarla.

PANTALLA VER NOTA DE VENTA

Permite ver la venta realizada y su detalle

(1)

 Imprimir

 Anular

 Cancelar

<<< Cesar Importaciones >>>

Nota de Venta

Cliente : Comercial Castro Bermejo

NIT/CI : 635296358452

Descripcion :

Nro. 2

Fecha : 2020-06-22

Hora : 17:13:28

Usuario : Javier Belmar Uzleda Copa

CODIGO	DESCRIPCION	UNIDAD	CANTIDAD	PRECIO	IMPORTE
Basalto Beige	Piso Cecafl Basalto Beige 45x45	Metros	20	45.0	900.0
MS-25205	Randa Karina MS-25205 8x30	Piezas	30	6.0	180.0
Havana Gray	Piso Cecafl Havana Gray 45x45	Metros	20	45.0	900.0
Total:					1980.0 Bs.

- (1) Imprime la nota de venta

- (2) Genera un modal de confirmación para la anulación de la venta.
- (3) Cancela la acción y regresa a la pantalla gestionar ventas

PANTALLA ANULAR VENTA

Esta pantalla permite confirmar la anulación de la venta

Mensaje De Confirmación

¿Seguro quiere anular la venta?

(1) (2)

- (1) Cancela la acción y regresa a la pantalla ver nota de venta
- (2) Anula la venta

PANTALLA FACTURAR VENTA

El modal permite ingresar datos para facturar la venta

GENERAR FACTURA ×

Los Campos Marcados con * son de caracter Obligatorio

Fecha*
Domingo, 7 de Junio de 2020

CUIT*
748596325648

NOMBRE*
COMERCIAL MUNDO CERAMICO

MONTO A FACTURAR*
540.0

(1) (2)

- (1) Genera la factura de la venta
- (2) Cancela la acción y regresa a la pantalla gestionar ventas

PANTALLA IMPRIMIR FACTURA

Esta pantalla permite ver información de la factura e imprimirla

IMPORTADORA "CESAR IMPORTACIONES"

De: Esther Isidora Uzieda
 Casa Matriz
 C. Cinecio Moreno N° 100 B. Defensores del Chaco
 Telf.: 66 66710 - Cel.:72969404
 Tarija - Bolivia

FACTURA

NIT: 785693214758
 No FACTURA: 80
 No AUTORIZACION: 7904006306693

Fecha: 08/03/2020

NIT/CI: 325263214885
 Nombre(s): COMERCIAL CONSTRUVIVE

CANT.	DETALLE	P.UNIT	SUB TOTAL
20	Piso Cecafi Basalto Beige 45x45	45.0	900.0
10	Piso Almeida Hydra 53x53	50.0	500.0
20	Randa Karina MS-25109 8x30	8.0	160.0
TOTAL(BS.)			1560.0

SON: UN MIL QUINIENTOS SESENTA 0/100 BOLIVIANOS

Código de Control: 8C-16-A0-AC
 Fecha Limite de Emisión: 01/06/2020



ESTA FACTURA CONTRIBUYE AL DESARROLLO DEL PAIS EL USO ILICITO DE ESTA SERA SANCIONADO DE ACUERDO A LEY

Esta ley esta dirigido a clientes con esta factura

Usuario: Uzieda Javier

PANTALLA ANULAR FACTURA

Esta pantalla permite confirmar la anulación de la factura

Mensaje de Confirmacion

¿Seguro de anular la factura?

(1)

(2)

(1) Anula la factura previamente generada de la venta

(2) cancela la acción y regresa a la pantalla gestionar ventas

PANTALLA GESTIONAR COMPRAS

Esta pantalla muestra un listado de compras registradas en el sistema con las opciones de adicionar y ver la información de la compra haciendo doble clic sobre la misma

Nro	Fecha	Hora	Proveedor	Total	Encargado de Compra
1	2019-11-12	20:28:52	Karina Pisos y Revestimientos Ltda	495.0	Javier Uzieda
2	2019-11-12	20:36:52	Decoralia SRL Calidad y Elegancia	14700.0	Javier Uzieda
3	2019-11-14	17:21:34	Decoralia SRL Calidad y Elegancia	2800.0	Javier Uzieda
4	2019-11-14	18:24:58	Karina Pisos y Revestimientos Ltda	100.0	Javier Uzieda
5	2019-11-14	19:29:46	Karina Pisos y Revestimientos Ltda	92.0	Javier Uzieda
6	2019-11-14	19:32:55	Ceramica Cristofaletti Ltda	484.0	Javier Uzieda
7	2019-11-14	20:34:13	Cristalle Revestimientos y Ceramicos	1500.0	Javier Uzieda
8	2019-11-15	08:21:21	Cristalle Revestimientos y Ceramicos	1400.0	Javier Uzieda
9	2020-02-06	01:14:50	Decoralia SRL Calidad y Elegancia	180.0	Javier Uzieda
10	2020-02-07	10:47:12	Decoralia SRL Calidad y Elegancia	10.0	Javier Uzieda

(1) Nos dirige a la pantalla adicionar compra para adicionar una nueva compra al sistema.

(2) Nos permite ver el detalle de la compra al hacer doble clic sobre la misma

(3) Las flechas ubicadas en la cabecera de la tabla nos permiten organizar los datos de la tabla respecto a la columna seleccionada en orden ascendente o descendente.

(4) Escriba en el buscador el dato que desea encontrar en la tabla para facilitar su búsqueda

(5) Seleccione el número de entradas que desea que se muestren en la tabla

(6) Paginador que permite ir al siguiente dato de la tabla o regresar al anterior

PANTALLA ADICIONAR COMPRA

Esta pantalla permite ingresar los datos de la nueva compra para registrarla en el sistema, y un botón de nuevo para adicionar el detalle de la misma

Codigo	Producto	Cantidad	Medida	Precio Unitario	Observaciones	subTotal
11	Revestimiento Carmelo Fior Mitre 32x56	5	Metros	35		175

Total: 175

- (1) Permite guardar los datos ingresados de la nueva compra en el sistema, el botón guardar se habilita cuando usted llena los datos del formulario de manera correcta, caso contrario permanecerá deshabilitado.
- (2) Cancela la acción y regresa a la pantalla gestionar compras
- (3) Despliega el modal “NUEVA COMPRA” para adicionar el detalle de la compra

- (1) Carga los datos llenados al detalle de la compra.
- (2) Cierra el modal y regresa a la compra para guardarla

PANTALLA VER NOTA DE COMPRA

Permite ver la compra realizada y su detalle

CODIGO	DESCRIPCION	UNIDAD	CANTIDAD	PRECIO	IMPORTE
MS-25109	Randa Karina MS-25109 8x30	Piezas	500	4.5	2250.0
MS-25205	Randa Karina MS-25205 8x30	Piezas	500	4.5	2250.0
Total:					4500.0 Bs.

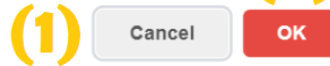
- (1) Permite imprimir la compra
- (2) Genera un modal de confirmación para la anulación de la compra
- (3) cancela la acción y regresa a la pantalla gestionar compras

PANTALLA ANULAR COMPRA

Esta pantalla permite confirmar la anulación de la compra

Mensaje De Confirmación

¿Seguro quiere anular la compra?



(1) Cancela la acción y regresa a la pantalla ver nota de compra

(2) Anula la compra

PANTALLA GESTIONAR INGRESO/EGRESO EXTRA

En esta pantalla se muestra un listado de Ingresos/Egresos Extra registrados en el sistema con las opciones de adicionar y ver la información de Ingresos/Egresos Extra haciendo doble clic sobre el mismo

Nro.	Nombre	Descripcion	Monto	Fecha	Hora	Tipo	Encargado	Estado
1	Material de Escritorio	se compro dos lapiceras pilots	10.0	2019-11-12	19:58:56	SALIDA	Javier Uzieda	Activo
2	Refrigerio	Se compro una gaseosa de dos litros	10.0	2019-11-12	19:59:28	SALIDA	Javier Uzieda	Activo
3	Gasolina y Diesel	Se pago 15 litros de gasolina	60.0	2019-11-12	20:00:02	SALIDA	Javier Uzieda	Activo
4	Gasolina y Diesel	para la camioneta	56.0	2019-11-15	08:29:33	SALIDA	Javier Uzieda	Activo
5	Ceramica Rota	seekindimvv	58.0	2019-11-15	08:31:36	ENTRADA	Javier Uzieda	Activo
6	Gasolina y Diesel	se dio a issac para que cargue la motitu	55.0	2020-02-06	01:16:23	SALIDA	Javier Uzieda	Activo
7	Ceramica Rota	se vendio un montoncito de ceramica rota a la señora con ci:7654321	100.0	2020-02-06	01:17:19	ENTRADA	Javier Uzieda	Activo

(1) Nos dirige a la pantalla adicionar Ingreso/Egreso Extra para adicionar nuevos Ingresos/Egresos Extras al sistema.

(2) Nos permite ver los datos del Ingreso/Egreso Extra al hacer doble clic sobre el mismo

(3) Las flechas ubicadas en la cabecera de la tabla nos permiten organizar los datos de la tabla respecto a la columna seleccionada en orden ascendente o descendente.

(4) Escriba en el buscador el dato que desea encontrar en la tabla para facilitar su búsqueda

(5) Seleccione el número de entradas que desea que se muestren en la tabla

(6) Paginador que permite ir al siguiente dato de la tabla o regresar al anterior

PANTALLA ADICIONAR INGRESO/EGRESO EXTRA

Esta pantalla permite ingresar los datos del nuevo Ingreso/Egreso Extra para registrarlo en el sistema

(1) Permite guardar los datos ingresados del nuevo ingreso/egreso extra en el sistema, el botón guardar se habilita cuando usted llena los datos del formulario de manera correcta, caso contrario permanecerá deshabilitado.

(2) Cancela la acción y regresa a la pantalla gestionar ingresos/egresos extras

PANTALLA VER INGRESO/EGRESO EXTRA

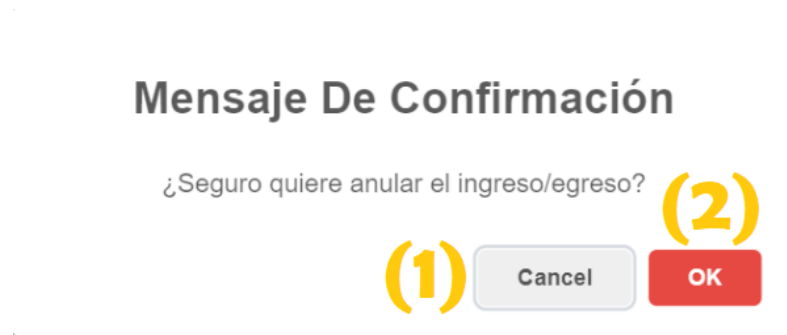
Esta pantalla nos muestra los datos del ingreso/egreso extra registrado en el sistema

(1) Genera un modal de confirmación para la anulación del ingreso/egreso extra

(2) Cancela la acción y regresa a la pantalla gestionar ingresos/egresos extra

PANTALLA ANULAR INGRESO/EGRESO EXTRA

Esta pantalla permite confirmar la anulación del ingreso/egreso extra



- (1) Cancela la acción y regresa a la pantalla ver ingreso/egreso extra
 (2) Anula el ingreso egreso extra

PANTALLA LISTAR REGISTROS CAJA MENOR

En esta pantalla se muestra un listado de registros de caja menor registrados en el sistema con las opciones de adicionar caja menor, cerrar caja menor y generar reporte de movimiento de caja menor

Nro.	Nombre Encargado	Día	Fecha	Hora Apertura	Monto de Apertura	Hora Cierre	Monto Cierre	Estado	Imprimir
1	Javier Belmar Uzieda Copa	Domingo	02/08/2020	02:25:26	100.0	02:25:26	200.0	OK	🖨️
2	Javier Belmar Uzieda Copa	Lunes	03/08/2020	02:25:26	244.0	18:24:16	455.0	OK	🖨️
6	Javier Belmar Uzieda Copa	Martes	04/08/2020	20:37:12	250.0	18:24:11	Pendiente	OK	🖨️
7	Javier Belmar Uzieda Copa	Miercoles	05/08/2020	00:04:33	455.0	18:22:37	Pendiente	OK	🖨️
8	Javier Belmar Uzieda Copa	Jueves	06/08/2020	00:14:51	500.0	01:39:25	400.0	OK	🖨️
9	Javier Belmar Uzieda Copa	Domingo	09/08/2020	22:36:42	500.0	18:24:21	290.0	OK	🖨️
10	Javier Belmar Uzieda Copa	Martes	11/08/2020	21:36:34	300.0	18:24:25	408.0	OK	🖨️
11	Javier Belmar Uzieda Copa	Sabado	15/08/2020	11:04:59	200.0	14:01:29	2.0	OK	🖨️
12	Javier Belmar Uzieda Copa	Jueves	10/09/2020	15:25:58	200.0	Pendiente	200.0	OK	🖨️

- (1) Nos dirige a la pantalla abrir caja menor para realizar la apertura de la misma
 (2) Permite generar un reporte del movimiento de caja menor
 (3) Las flechas ubicadas en la cabecera de la tabla nos permiten organizar los datos de la tabla respecto a la columna seleccionada en orden ascendente o descendente.
 (4) Escriba en el buscador el dato que desea encontrar en la tabla para facilitar su búsqueda
 (5) Seleccione el número de entradas que desea que se muestren en la tabla
 (6) Paginador que permite ir al siguiente dato de la tabla o regresar al anterior
 (7) Nos dirige a la pantalla cerrar caja menor para realizar el cierre de la misma

PANTALLA ABRIR CAJA MENOR

Esta pantalla permite realizar la apertura de caja menor para así poder realizar los ingresos, egresos extra en el sistema.

APERTURA DE CAJA MENOR
×

Los Campos Marcados con * son de caracter Obligatorio

Fecha Apertura de Caja Menor	Hora
<input style="width: 95%; border: 1px solid #ccc;" type="text" value="Jueves, 24 de Septiembre de 2020"/>	<input style="width: 95%; border: 1px solid #ccc;" type="text" value="19:23:58"/>
Nombre Encargado	Monto Apertura*
<input style="width: 95%; border: 1px solid #ccc;" type="text" value="Javier Beimar Uzieda Copa"/>	<input style="width: 95%; border: 1px solid #ccc;" type="text"/>

(1)

✓ Guardar

✗ Cancelar

(2)

(1) Permite guardar los datos de la apertura de caja en el sistema

(2) Cancela la acción y regresa a la pantalla listar registros caja menor

PANTALLA CERRAR CAJA MENOR

Esta pantalla permite realizar el cierre de caja menor para así poder generar el reporte del movimiento de caja menor durante el día

CIERRE DE CAJA MENOR
✕

Los campos marcados con * son de carácter obligatorio

Fecha Cierre de Caja Menor	Hora
<input type="text" value="Jueves, 24 de Septiembre de 2020"/>	<input type="text" value="19:30:11"/>
Nombre Encargado	Monto Cierre*
<input type="text" value="Javier Beimar Uzieda Copa"/>	<input style="background-color: #e91e63; color: white;" type="text" value="200"/>

⚠ **ADVERTENCIA**

Una vez cerrado caja menor no podrá hacer ninguna transaccion más de Ingresos/Egresos Extra por el resto del día.


(1)
✓ Guardar
✕ Cancelar
(2)

(1) Permite guardar los datos del cierre de caja menor en el sistema

(2) Cancela la acción y regresa a la pantalla listar registros caja menor

PANTALLA REPORTE MOVIMIENTO CAJA MENOR

Esta pantalla permite ver información del reporte de movimiento de caja menor, que se puede imprimir o guardar



CESAR
IMPORTACIONES

Calle Cinecio Moreno N° 100 Zona/Barrio: Defensores del Chaco
Tel.: 66-66710 - Cel.: 72969404
Tarija - Bolivia

Movimientos Caja Menor

Fecha: 24/09/2020
Hora: 7:33 PM

DIA: Domingo

FECHA: 09/08/2020

HORA APERTURA: 22:36:42

HORA CIERRE: 18:24:21

MONTO APERTURA: 500.0

MONTO CIERRE: 290.0

DETALLE

N°	NOMBRE	TIPO	MONTO
1	Gasolina y Diesel	GASTO	200.0
2	Pasajes y Viaticos	GASTO	33.0
3	Refrigerio	GASTO	10.0
4	Ceramica Rota	INGRESO	33.0

+
+
-

PANTALLA GESTIONAR ITEMS

En esta pantalla se muestra un listado de ítems registrados en el sistema con las opciones de adicionar y ver la información del ítem haciendo doble clic sobre el mismo

- (1) Nos dirige a la pantalla adicionar ítem para adicionar nuevos ítems al sistema.
- (2) Nos permite ver los datos del ítem al hacer doble clic sobre el mismo
- (3) Las flechas ubicadas en la cabecera de la tabla nos permiten organizar los datos de la tabla respecto a la columna seleccionada en orden ascendente o descendente.
- (4) Escriba en el buscador el dato que desea encontrar en la tabla para facilitar su búsqueda
- (5) Seleccione el número de entradas que desea que se muestren en la tabla
- (6) Paginador que permite ir al siguiente dato de la tabla o regresar al anterior

PANTALLA ADICIONAR ÍTEM

Esta pantalla permite ingresar el dato del nuevo ítem para registrarlo en el sistema

- (1) Permite guardar el dato ingresado del nuevo ítem en el sistema, el botón guardar se habilita cuando usted llena el dato del formulario de manera correcta, caso contrario permanecerá deshabilitado.

(2) Cancela la acción y regresa a la pantalla gestionar ítems

PANTALLA MODIFICAR ITEM, ELIMINAR ITEM

Esta pantalla permite modificar el dato del ítem haciendo clic sobre el botón modificar, y eliminar o habilitar ítem haciendo clic sobre el botón eliminar

(1) Al hacer clic sobre modificar se habilita el campo del formulario para la edición y el botón Guardar

(2) Permite eliminar el ítem del sistema, usted puede volver a habilitar o eliminarlo cuando sea necesario.

(3) Cierra el modal

(4) Guarda el nuevo ítem en el sistema

(5) Cancela la acción y regresa a la pantalla gestionar ítems.

PANTALLA GESTIONAR DOSIFICACION

Esta pantalla muestra un listado de Dosificaciones registradas en el sistema con las opciones de adicionar y ver la información de la dosificación haciendo doble clic sobre la misma

Nro.	Fecha	Llave Dosificación	Nro. Autorización	Ley	Nro. Inicio Factura	Estado
5	2020-06-01	z77ZjkskKqkEi_6K9uHfEcV+Rw+UjCca9T1%+_SkLjT8(zr3T9u5Fv2xG-D+_EBS	7904006306693	Esta ley esta dirigido a clientes con esta factura	83	Activo

(1) Nos dirige a la pantalla adicionar dosificación para adicionar nuevas dosificaciones al sistema.

(2) Nos permite ver los datos de la dosificación al hacer doble clic sobre la misma

(3) Las flechas ubicadas en la cabecera de la tabla nos permiten organizar los datos de la tabla respecto a la columna seleccionada en orden ascendente o descendente.

(4) Escriba en el buscador el dato que desea encontrar en la tabla para facilitar su búsqueda

(5) Seleccione el número de entradas que desea que se muestren en la tabla

(6) Paginador que permite ir al siguiente dato de la tabla o regresar al anterior

PANTALLA ADICIONAR DOSIFICACION

Esta pantalla permite ingresar los datos de una nueva dosificación para registrarla en el sistema

Adicionar Dosificación
Los Campos Marcados con * son de carácter Obligatorio

(1) Guardar (2) Cancelar

Número Inicio Factura* Fecha Límite de Factura *dd/mm/yyyy
Ingrese Fecha

Llave Dosificación* Número Autorización*

Ley*

(1) Permite guardar los datos ingresados de la nueva dosificación en el sistema, el botón guardar se habilita cuando usted llena los datos del formulario de manera correcta, caso contrario permanecerá deshabilitado.

(2) Cancela la acción y regresa a la pantalla gestionar dosificación

PANTALLA VER DOSIFICACION

Esta pantalla le permite ver la información de la dosificación registrada en el sistema

- (1) Genera un modal de confirmación para la anulación de la dosificación
- (2) Cancela la acción y regresa a la pantalla gestionar dosificaciones

PANTALLA ANULAR DOSIFICACION

Esta pantalla permite confirmar la anulación de la dosificación

- (1) Cancela la acción y regresa a la pantalla ver dosificación
- (2) Anula la dosificación

PANTALLA GESTIONAR INVENTARIO

Esta pantalla muestra el inventario de la importadora con las opciones imprimir el inventario y ver el kardex de cada producto haciendo doble clic sobre el mismo

Nro.	Nombre	Descripcion	Saldo	Medida
1	Basalto Beige	Piso Cecaft Basalto Beige 45x45	392	Metros
2	Cristalato	Piso Cecaft Cristalato 45x45	105	Metros
3	Perlino	Piso Fioranno Perlino 45x45	0	Metros
4	Hydra	Piso Almeida Hydra 53x53	57	Metros
5	MS-25109	Randa Karina MS-25109 8x30	0	Piezas
6	MS-25205	Randa Karina MS-25205 8x30	65	Piezas
8	Havana Gray	Piso Cecaft Havana Gray 45x45	103	Metros
9	Escocia	Piso Realle Escocia 45x45	50	Metros
10	Leon	Piso Carmelo Fior Leon 53x53	0	Metros
11	Mitre	Revestimiento Carmelo Fior Mitre 32x56	38	Metros

(1) Imprime el inventario

(2) Nos permite ver el kardex del producto al hacer doble clic sobre el mismo

(3) Las flechas ubicadas en la cabecera de la tabla nos permiten organizar los datos de la tabla respecto a la columna seleccionada en orden ascendente o descendente.

(4) Escriba en el buscador el dato que desea encontrar en la tabla para facilitar su búsqueda

(5) Seleccione el número de entradas que desea que se muestren en la tabla

(6) Paginador que permite ir al siguiente dato de la tabla o regresar al anterior

PANTALLA VER MOVIMIENTO DE PRODUCTO

Esta pantalla permite ver el movimiento de cada producto, ver las entradas y salidas de cada producto, es decir las compras, ventas y bajas que ha tenido el mismo.

ITEM	FECHA	TIPO	MEDIDA	CANT. ENT.	CANT. SAL.	BAJAS	SALDO
1	2019-11-12	SALIDA	Metros		10		
2	2019-11-12	ENTRADA	Metros	80			
2	2019-11-12	SALIDA	Metros		10		
10	2020-03-06	SALIDA	Metros		3		
TOTAL				80	23	0	57

(1) Cancela la acción y regresa a la pantalla gestionar inventario


PANTALLA REPORTE INVENTARIO

Permite ver el reporte del inventario de los productos, se puede imprimir o guardar

 Inventario Físico		Calle Cinecía Moreno N° 100 Zona/Barrio: Defensores del Chaco Tel.: 66-66710 - Cel.: 72969404 Tarija - Bolivia			Fecha: 07/06/2020 Hora: 2.14 AM	
N°	CODIGO	DESCRIPCIÓN DE ÍTEM	SALDO	MEDIDA		
1	Basalto Beige	Piso Cecafi Basalto Beige 45x45	392	Metros		
2	Basalto Cinza	Piso Cecafi Basalto Cinza 45x45	20	Metros		
3	Cristalato	Piso Cecafi Cristalato 45x45	105	Metros		
4	Escocia	Piso Realle Escocia 45x45	50	Metros		
5	Havana Gray	Piso Cecafi Havana Gray 45x45	103	Metros		
6	Hydra	Piso Almeida Hydra 53x53	57	Metros		
7	Leon	Piso Carmelo Fior Leon 53x53	0	Metros		
8	marlene	Revestimiento Cecafi marlene 45x45	3	Metros		
9	Mitre	Revestimiento Carmelo Fior Mitre 32x56	38	Metros		
10	MS-25109	Randa Karina MS-25109 8x30	0	Piezas		
11	MS-25205	Randa Karina MS-25205 8x30	65	Piezas		
12	Perlino	Piso Fioranno Perlino 45x45	0	Metros		
13	Quebracho	Piso Fioranno Quebracho 45x45	5	Metros		
14	Rocha Branco	Piso Fioranno Rocha Branco 45x45	60	Metros		

PANTALLA LISTAR BAJAS

Esta pantalla muestra un listado de Bajas de productos registradas en el sistema con las opciones de adicionar y ver la información de la baja haciendo doble clic sobre la misma

		Administrador Javier Belmar Usiedo Copa						
Bajas (1) Adicionar		(5) Mostrar 10 Entradas		(4) Buscar:				
Nro.	Nombre Producto (3)	Cantidad	Descripcion	Fecha	Hora	Estado	(7) Acciones	
1	Randa Karina MS-25109 8x30	7.0	Se usaron las randas para hacer una aplicacion de muestra para la tienda	21/08/2020	03:17:50	Activo	(8) ✓	
3	Piso Cecafi Havana Gray 45x45	10.0	se rompe lo	11/08/2020	18:11:41	Activo	✓	
4	Randa Karina MS-25205 8x30	6.0	dghfthntdjdngldgmryfjm	11/08/2020	22:45:06	Activo	✓	
5	Randa Karina MS-25109 8x30	4.0	eryyyyyyyyyyyyyyyyy	11/08/2020	22:56:57	Activo	✓	
6	Piso Carmelo Fior Havana White Plus 45x45	20.0	esta baja es para verificar	15/08/2020	01:07:57	Activo	✓	

Mostrando 1 De 5 En 5 Registros (6) Anterior 1 Siguiente

(1) Nos dirige a la pantalla adicionar baja para adicionar una nueva baja al sistema.

- (2) Nos permite ver los datos de la baja al hacer doble clic sobre la misma
- (3) Las flechas ubicadas en la cabecera de la tabla nos permiten organizar los datos de la tabla respecto a la columna seleccionada en orden ascendente o descendente.
- (4) Escriba en el buscador el dato que desea encontrar en la tabla para facilitar su búsqueda
- (5) Seleccione el número de entradas que desea que se muestren en la tabla
- (6) Paginador que permite ir al siguiente dato de la tabla o regresar al anterior
- (7) Esta columna es un indicador de los productos que se dieron de baja si ya se volvieron a ingresar como mercadería rota

PANTALLA ADICIONAR BAJA

Esta pantalla permite ingresar los datos de una nueva baja de producto para registrarla en el sistema

- (1) Guarda la baja en el sistema
- (2) Cancela la acción y regresa a la pantalla listar bajas
- (3) Permite seleccionar una foto para medio de verificación de la baja

PANTALLA VER BAJA

Permite ver los datos de la baja registrada en el sistema

Ver Baja
Los Campos Marcados con * son de carácter Obligatorio

(1) Anular Cancelar

Usuario* Fecha* Hora* (2)

Javier Belmar Uzieda Copa 21/06/2020 20:11:18

Nombre Item* Cantidad*

Randa Karina MS-25109 8x30 7.0

Descripción* Foto*

Se usaron las randas para hacer una aplicacion de muestra para la tienda

Seleccionar archivo: Ningún archivo seleccionado

SACAR FOTOS

- (1) Genera un modal de confirmación para la anulación de la baja
- (2) Cancela la acción y regresa a la pantalla listar bajas

PANTALLA ANULAR BAJA

Esta pantalla permite confirmar la anulación de la baja

Mensaje De Confirmación

¿Seguro quiere anular la baja?

(1) (2)

Cancel OK

- (1) Anula la baja
- (2) Cancela la acción y regresa a la pantalla ver baja

PANTALLA GESTIONAR REPORTES

Esta pantalla permite generar los reportes del sistema



Al hacer un clic sobre cada botón se abre un modal diferente con los reportes que vamos a ver a continuación:



(1) Al seleccionar la fecha inicial y la fecha final damos clic en el botón “Generar” y genera el reporte: **Reporte de ventas por usuario y fecha**



Reporte ventas por usuario

Calle Cinecio Moreno N° 100 Zona/Barrio: Defensores del Chaco
 Tel.: 66-66710 - Cel.: 72969404
 Tarija - Bolivia

Fecha: 24/09/2020
 Hora: 9.29 PM

FECHA INICIAL: 21/06/2020
FECHA FINAL: 24/09/2020

N°	CI	NOMBRE/S	APELLIDO/S	VENTA TOTAL	
1	9438441	Javier Beimar	Uzieda Copa	14166.0	Bs.
2	10625707	Edson	Torrez	2860.0	Bs.
3	7240884	Gustavo Heriberto	Martinez Guerrero	2595.0	Bs.

(2) Al seleccionar la fecha inicial y la fecha final damos clic en el botón “Generar” y genera el reporte: **Reporte de compras de comercial por fecha**



Reporte compras por comerciales

Calle Cinecio Moreno N° 100 Zona/Barrio: Defensores del Chaco
Tel.: 66-66710 - Cel.: 72969404
Tarija - Bolivia

Fecha: 24/09/2020

Hora: 9.30 PM

FECHA INICIAL: 21/06/2020 FECHA FINAL: 24/09/2020

N°	NIT	COMERCIAL	CIUDAD	VENTA TOTAL	
1	74562358965	Comercial Construvive	Tarija	10560.0	Bs.
2	12365489745	Comercial Bejarano	Trija	2860.0	Bs.
3	35624789652	Comercial Ceramix TJ	Tarija	2466.0	Bs.
4	63529635845	Comercial Castro	Bermejo	1980.0	Bs.
5	12365489655	Comercial Mundo	Tarija	1755.0	Bs.

(3) Al seleccionar la fecha inicial y la fecha final damos clic en el botón “Generar” y genera el reporte: **Reporte de compras diario por fecha**



Resumen diario de compras

Calle Cinecio Moreno N° 100 Zona/Barrio: Defensores del Chaco
Tel.: 66-66710 - Cel.: 72969404
Tarija - Bolivia

Fecha: 24/09/2020

Hora: 9.30 PM


Fecha final: 21-06-20 12:00 AM Fecha inicial: 24-09-20 12:00 AM

N°	FECHA	DÍA	COMPRA TOTAL
1	21-06-20 12:00 AM	Domingo	78000.0
2	23-06-20 12:00 AM	Martes	3400.0
3	02-08-20 12:00 AM	Domingo	1020.0

(4) Al seleccionar la fecha inicial y la fecha final damos clic en el botón “Generar” y genera el reporte: **Facturas anuladas**

		<h2>Reporte facturas anuladas</h2>				
Calle Cinecio Moreno N° 100 Zona/Barrio: Defensores del Chaco Tel.: 66-66710 - Cel.: 72969404 Tarija - Bolivia				Fecha: 24/09/2020 Hora: 9.31 PM		
FECHA INICIAL: 21/06/2020			FECHA FINAL: 24/09/2020			
N°	FECHA	NIT	NRO	NRO AUTORIZACIÓN	CÓDIGO CONTROL	FECHA LÍMITE EMISIÓN
1	23-06-20 12:00	785693214758	80	7904006306693	E8-9D-BB-D1-05	31-12-20 12:00 AM
2	14-08-20 12:00	785693214758	82	7904006306693	4F-0E-BA-4C	31-12-20 12:00 AM
3	23-09-20 12:00	785693214758	84	7904006306693	8D-9B-59-11-06	31-12-20 12:00 AM

(5.1) Al seleccionar la fecha inicial y la fecha final damos clic en el botón “Generar” y genera el reporte: **Reporte de productos vendidos por fecha**

		<h2>Reporte ventas por producto</h2>			
Calle Cinecio Moreno N° 100 Zona/Barrio: Defensores del Chaco Tel.: 66-66710 - Cel.: 72969404 Tarija - Bolivia				Fecha: 24/09/2020 Hora: 9.32 PM	
FECHA INICIAL: 21/06/2020			FECHA FINAL: 24/09/2020		
N°	PRODUCTO	CANTIDAD TOTAL VENDIDA		MONTO TOTAL VENDIDO	
1	Piso Cecafi Basalto Beige 45x45	217	Metros	9765.0	Bs.
2	Randa Karina MS-25109 8x30	90	Piezas	540.0	Bs.
3	Piso Carmelo Fior Havana White	80	Metros	3600.0	Bs.
4	Piso Cecafi Havana Gray 45x45	60	Metros	2700.0	Bs.
5	Piso Cecafi Cristalato 45x45	50	Metros	2800.0	Bs.
6	Randa Karina MS-25205 8x30	36	Piezas	216.0	Bs.

(5.2) Al seleccionar la fecha inicial y la fecha final damos clic en el botón “Generar” y genera el reporte: **Productos dados de baja**



Reporte productos dados de baja

Calle Cinecio Moreno N° 100 Zona/Barrio: Defensores del Chaco
Tel: 66-66710 - Cel: 72969404
Tarija - Bolivia

Fecha: 24/09/2020

Hora: 9.33 PM

FECHA INICIAL: 21/06/2020

FECHA FINAL: 24/09/2020

N°	PRODUCTO	CANTIDAD DADA DE BAJA	
1	Piso Carmelo Fior Havana White	20.0	Metros
2	Randa Karina MS-25109 8x30	11.0	Piezas
3	Piso Cecafi Havana Gray 45x45	10.0	Metros
4	Randa Karina MS-25205 8x30	6.0	Piezas

(5.3) Al dar clic en el botón “Generar” genera el reporte: **Historial de precios de productos**



Precios de productos

Calle Cinecio Moreno N° 100 Zona/Barrio: Defensores del Chaco
Tel: 66-66710 - Cel: 72969404
Tarija - Bolivia

Fecha: 24/09/2020

Hora: 9.33 PM

N°	ITEM	FORMATO	CANTIDAD POR CAJA		PRECIO	
1	Basalto Beige	45x45	2.0	Metros	45.0	Bs.
2	Havana Gray	45x45	2.0	Metros	45.0	Bs.
3	Cristalato	45x45	2.0	Metros	56.0	Bs.
4	Perlino	45x45	14.0	Metros	45.0	Bs.
5	MS-25109	8x30	10.0	Piezas	6.0	Bs.
6	MS-25205	8x30	10.0	Piezas	6.0	Bs.

(6) Al seleccionar la fecha inicial y la fecha final damos clic en el botón “Generar” y genera el reporte: **Reporte de ventas diario por fecha**



Resumen diario de ventas

Calle Cinecio Moreno N° 100 Zona/Barrio: Defensores del Chaco
 Tel.: 66-66710 - Cel.: 72969404
 Tarija - Bolivia

Fecha: 24/09/2020

Hora: 9.34 PM

Fecha final: 21-06-20 12:00 AM Fecha inicial: 24-09-20 12:00 AM

N°	FECHA	DÍA	VENTA TOTAL
1	21-06-20 12:00 AM	Domingo	5700.0
2	22-06-20 12:00 AM	Lunes	9295.0
3	23-06-20 12:00 AM	Martes	576.0
4	23-09-20 12:00 AM	Miercoles	990.0
5	24-09-20 12:00 AM	Jueves	3060.0