

## **1.1. PLANTEAMIENTO DEL PROBLEMA.**

El estudio de las características de los hombres violentos “golpeadores” es relativamente reciente. Los altos porcentajes de víctimas de violencia han provocado en la comunidad científica un especial interés por el estudio de las características psicológicas y de personalidad de los hombres que ejercen violencia hacia su pareja.

Las Naciones Unidas definen la violencia contra la mujer como “todo acto de violencia de género que resulte, o pueda tener como resultado un daño físico, sexual o psicológico para la mujer, inclusive las amenazas de tales actos, la coacción o la privación arbitraria de libertad, tanto si se producen en la vida pública como en la privada.”(ONU, 2016)

Así también definen que la violencia de pareja se refiere al comportamiento de la pareja o ex pareja que causa daño físico, sexual o psicológico, incluidas la agresión física, la coacción sexual, el maltrato psicológico y las conductas de control, situación que es tomada en cuenta en la presente investigación, en un estudio que caracteriza psicológicamente a los hombres violentos “golpeadores” para determinar y caracterizar los aspectos psicológicos presentes en los hombres que infringen violencia. (*Ibidem*)

La mayoría de los especialistas de todo el mundo dan por cierta la estadística que indica que el 50% de la población ha sufrido algún tipo de violencia dentro del ámbito familiar. Las formas más comunes de violencia familiar son el maltrato infantil, la violencia conyugal y el maltrato a los ancianos. No sería extraño, pues, que dentro de nuestra práctica clínica se nos consulte por algún caso de violencia conyugal. Pues bien, es además el hombre quien estadísticamente comete más actos de violencia dentro de la familia y de la pareja. En esta última donde el hombre es responsable del 75% de los episodios de violencia (el hombre que maltrata a su mujer), los casos de violencia cruzada se calcula en el orden del 23% (ambos integrantes de la pareja se maltratan) y los casos en los que el hombre es víctima de violencia de parte de su mujer, alrededor del 2%.(Payarola, M. A., 2011:2)

De acuerdo a investigaciones desarrolladas por la Organización de las Naciones Unidas ONU, a nivel mundial más de siete mujeres de cada diez sufrieron violencia doméstica en algún momento de sus vidas, mientras otros estudios detallan que la violencia de género es la principal causa de muerte entre las mujeres de 15 a 44 años, se observan episodios de violencia intrafamiliar, e incluso antes de la unión de pareja con noviazgos violentos. Un sin número de incidentes empiezan con la violencia psicológica, que se expresa en celos enfermizos, insultos, desvalorización de la persona, que termina de provocar baja autoestima en la víctima. *(ONU Mujeres, 2016)*

Las cifras recientes de la prevalencia mundial indican que alrededor de 1 de cada 3 (35%) mujeres en el mundo han sufrido violencia física y/o sexual por parte de su pareja. Un 38% de los asesinatos de mujeres que se producen en el mundo son cometidos por su pareja. *(Organización Mundial de la Salud, 2016)*

La mayor parte de esta violencia corresponde a la ejercida por la pareja. A nivel mundial, cerca de un tercio (30%) de las mujeres que han tenido una relación de pareja han sufrido violencia física y/o sexual por parte de su pareja. En algunas regiones la cifra es mucho mayor. Un 38% de los asesinatos de mujeres que se producen en el mundo son cometidos por su pareja. *(Ibiden)*

La violencia de pareja y la violencia sexual son perpetradas en su mayoría por hombres contra mujeres y niñas. En los estudios internacionales realizados, aproximadamente el 20% de las mujeres y el 5% - 10% de los hombres refieren haber sido víctimas de violencia sexual en la infancia. La violencia entre los jóvenes, que incluye también la violencia de pareja, es otro gran problema. *(Ibiden)*

La violencia conyugal es un fenómeno tan extendido, que se lo considera como problema social grave que afecta una innumerable cantidad de mujeres de todas las edades, cuyas estadísticas son semejantes en diversos países de Occidente. El hecho de que sea el hombre quien ejerce la violencia en un 75% de los casos, indica que el problema tiene profundas raíces en nuestra sociedad.

Bolivia es considerado como el país latinoamericano con el nivel más alto de violencia

física contra las mujeres y el segundo en casos de feminicidio después de Haití.

Según datos del PNUD y ONU Mujer, los países con mayor porcentaje de mujeres que han denunciado maltratos son Bolivia con un 53%, Colombia 39%, Perú 39% y Ecuador 31%. Este informe fue corroborado en La Paz por el Centro de Información y Desarrollo de la Mujer (*CIDEM, 2014:12*).

Asimismo, el citado informe sostiene que al menos 98 bolivianas fueron asesinadas en los primeros diez meses del año por violencia machista ejercida, en la mayoría de los casos, por sus parejas, mientras que otras 50 sufrieron una muerte violenta debido a la inseguridad ciudadana.*(Ibiden)*

Así también, estos datos dan cuenta que en Bolivia las mujeres son víctimas de violencia laboral, política, sexual, económica, física y psicológica, siendo las ciudades de El Alto, Cochabamba, Quillacollo y Santa Cruz donde más casos se habrían reportado y denunciado.*(Ibiden)*

En Bolivia, alrededor del 40% de las familias han sufrido algún tipo de violencia. La mayoría de los niños y niñas de esta familia han sido testigos y víctimas de actitudes violentas en el hogar.

Según Lourdes Peñaranda, coordinadora del Observatorio “Manuela”, la constante agresión física que sufren las mujeres y que determina los casos de feminicidio, es solo una arista de toda la problemática, debido a que actualmente existirían 70 mujeres en riesgo de sufrir una muerte por violencia, debido a las agresiones que sufren por parte de sus cónyuges.*(Boletín de violencia, 2012)*

Otros datos recopilados por el INE, señalan que el tipo de violencia que más se ejerce contra la mujer es la combinación de la violencia física, psicológica, sexual y económica, con un 30,18% del total de casos atendidos por los SLIM (Servicios Legales Municipales), seguida de la física, psicológica y sexual 23.99% y la psicológica 25.88%.*(INE, 2010)*

En nuestro medio, y de acuerdo a últimos datos proporcionados por INE en relación a las personas que denuncian casos de violencia intrafamiliar entre el 2009 y 2010, se tiene que en Tarija se han presentado 1062 casos de violencia contra la mujer, de los cuales 73 casos son de violencia psicológica, 288 de violencia física psicológica, 29 de violencia física psicológica sexual y 672 de violencia física psicológica sexual económica, todos estos casos de violencia ocurridos dentro del contexto familiar. Actualmente el Instituto Nacional de Estadística prepara un cuestionario a ser aplicado en el 2016 a mujeres en temas de violencia. *(INE, 2010)*

En el 2012, según datos proporcionados por la Dirección de Género, Generacionales y Familia, en Tarija se presentaron 509 casos atendidos, sin contar los casos reincidentes. El 57% de los casos de violencia contra mujeres en Tarija son de violencia psicológica y el 43% de violencia física y psicológica. El 92% de los casos fueron denunciados por mujeres víctimas, con una mayor demanda de mujeres de 31 a 40 años de edad. De enero a abril del 2013 se registraron 170 casos con mayor cantidad de denuncias en el mes de marzo sobre hechos de violencia. *(El Periódico, 2015)*

Así también, en los primeros dos meses del año 2015 se registraron cerca de 500 casos de violencia hacia las mujeres. Así mismo, que las denuncias han incrementado de manera alarmante porque hasta el mes de febrero se tenían registrados alrededor de 200 casos atendidos de manera directa, que sumados a las derivaciones recibidas del Ministerio Público ascienden a unas 480 entre enero y febrero del 2015. *(Ibiden)*

Así también, se cuenta con los datos emitidos por la directora de la FELCV en Tarija, quien indicó que se registró más de 1400 casos de violencia en los primeros seis meses del 2015; estos hechos violentos se dieron sobre todo en el seno familiar, los casos fueron atendidos en esta dependencia policial en todo el departamento. *(El Diario, 2016)*

Es en este contexto internacional, nacional y local de la presencia de la violencia contra la mujer, es que se llega a determinar que la violencia contra la mujer adopta

muchas formas, siendo la más habitual la violencia de pareja, la cual está arraigada en la desigualdad de género, por lo que se convierte en un problema previsible.

En este sentido, si se toma en cuenta al hombre violento dentro de la familia, se puede determinar que uno de los factores importantes en la formación de los “golpeadores” es la familia de origen, que por excelencia es disfuncional, ya que con frecuencia el hombre violento también ha sido víctima alguna vez, tanto de violencia física como emocional, pero también han sido víctimas de privaciones y exigencias emocionales más sutiles, que son capaces de producir una personalidad violenta que es exacerbada por el condicionamiento social. *(Rivero, E., 2005:5)*

Además, se ha observado que dichos sujetos sufrieron la falta del padre, o han sido víctimas de abuso por parte de éste, sea cualquiera de los casos, encontramos que son ellos quienes someten a sus hijos, en este caso varones, a castigos y exigencias emocionales, generando sentimientos de impotencia y menosprecio en especial en sus relaciones íntimas; estos factores son incorporados a la personalidad en sus relaciones familiares, sociales, y cuando forman su hogar es muy probable, que se relacionen de la misma manera, sintiéndose despreciados. *(Ibiden)*

Así, entre las características descriptivas de un hombre violento se destacan: fue víctima o testigo de malos tratos, aprendió de su familia a ser violento, aspira ejercer poder y control absoluto sobre su pareja, se considera con derecho a saber todo sobre ella, la considera como posesión suya, tiene baja autoestima, una imagen negativa de sí mismo, se siente fracasado y no soporta los desafíos, es celoso hasta extremos patológicos, no habla de sus sentimientos, es manipulador, vigila y controla, culpa al otro, desautoriza a su pareja frente a los hijos, se comporta de maneras diferentes en lo privado y en lo público, la sexualidad se basa en el poder, utiliza la agresividad para conseguir sus logros. *(Ibiden)*

Durante los últimos años, la violencia conyugal en nuestra sociedad se ha manifestado con mayor fuerza, ya no es un fenómeno aislado, como durante tanto se creyó, es una

problemática compleja, multifacética y extendida a todas las clases sociales y en todos los niveles socioeducativos.

Por tanto, después de lo expuesto y ante la importancia del tema mediante la investigación se pretende determinar las características psicológicas de hombres violentos "golpeadores" en el Valle de Concepción Tarija con el propósito de aportar información que permita crear un clima menos violento contra la mujer y dentro de la familia.

Al ser Tarija una de las zonas donde se registra un alto número de denuncias sobre violencia hacia la mujer y considerando que en el Valle de Concepción de Tarija, se ha establecido una Defensoría de la Niñez del Municipio del Valle de Concepción debido a la prevalencia de casos de violencia en el área rural, es que se ha procedido a seleccionar esta población debido a que se convierte en una respuesta a la problemática expresada.

Por lo que el problema de investigación planteado es el siguiente:

**¿Qué características psicológicas presentan los hombres violentos "golpeadores" en su entorno familiar, del Valle de Concepción – Provincia Avilés, Tarija.**

## **1.2. JUSTIFICACIÓN DE LA INVESTIGACIÓN.**

La violencia ejercida hacia la mujer en el ámbito familiar, en particular la que es ejercida por el hombre con quien convive – su marido o compañero -, es una expresión de la violencia de género que afecta a un número incalculable de mujeres en todo mundo, sin distinción de raza, religiones, culturas, edades, clases sociales, niveles educativos, profesiones ni oficios. Los efectos sobre la salud física y mental de las mujeres sometidas a este tipo de violencia son devastadores, y un importante número de ellas corren riesgo de suicidarse o de morir a manos del hombre que las somete.

Es así que el estudio de las características psicológicas y de personalidad de los hombres que ejercen la violencia hacia sus mujeres ha tenido un papel relevante en la

literatura científica; razón por la cual el presente estudio presenta una **relevancia teórica**, pues contribuye a proporcionar un diagnóstico sobre los rasgos de personalidad, el estado afectivo emocional, la relación afectiva interpersonal con la pareja, la autopercepción del entorno familiar y el nivel de autoestima de los hombres violentos “golpeadores”, del Valle de Concepción, Tarija; datos que hasta la fecha no se conocen o no han sido investigados en nuestro medio.

Por otra parte, la investigación de las características psicológicas o personalidad de los hombres violentos, podría aumentar la comprensión de la violencia conyugal y ayudar a identificar los diferentes procesos que subyacen en la violencia de pareja. El desarrollo de ciertas características psicológicas de los hombres “golpeadores” permitiría un examen sistemático de cómo y por qué los hombres utilizan la violencia contra la mujer.

Así también, el presente estudio contribuye con conocimiento científico a la psicología clínica y general, pues se abordan las características psicológicas de los hombres violentos en nuestro medio, lo cual permite analizar la estructura psicológica de estas personas y sus posibles diferencias con el resto de la población.

La presente investigación también se constituye en un **aporte práctico**, pues contribuye con datos científicos de una realidad hasta el momento no estudiada en nuestro medio, que pueden ser usados por instituciones de protección a la mujer y familia, por el Estado para generar políticas de sanción y tratamiento, para las familias, sociedad en general, sistema educativo y sobre todo para los mismos hombres violentos, en la búsqueda de soluciones que permitan el control de la violencia y un trato de pareja adecuado dentro del núcleo familiar.

Para las autoridades a nivel nacional, la presente investigación aportan conocimientos que coadyuvan a desarrollar un perfil del agresor o del hombre violento dentro del hogar, con miras a desarrollar adecuadas políticas de protección a la mujer, con tratamientos que permitan superar la agresión, a su vez trabajar con los principales ejecutores de la violencia, los hombres, puesto que se debe considerar que la violencia

es tratable y superable, a través de tratamientos psicoterapéuticos, psicológicos, terapia familiar, etc., puesto que la violencia no solo se va a superar con sanciones y correctivos, sino también con medidas que puedan lograr que las personas cambien.

A su vez, la información recabada en el presente estudio es de gran utilidad para las familias, puesto que permite comprender mejor las relaciones que se van generando internamente; a su vez también da cuenta de los conflictos que se pueden estar dando, conflictos en el orden personal como a nivel social, lo que se encuentra determinado por las vivencias, relaciones, experiencias en las que se desenvuelven los integrantes de todo el grupo familiar.

A la sociedad en general, este estudio le permite tener un conocimiento amplio de las características psicológicas que están ligadas a la violencia y expresadas en los hombres violentos, lo cual permite prevenir y evitar relaciones con personas que puedan manifestar este perfil psicológico, tanto en las relaciones sociales como en la educación que se puede dar dentro de las familias.

Finalmente, este conocimiento es útil para todos aquellos investigadores que pretendan profundizar esta realidad, y que a través de otros estudios ayuden a profundizar y reflexionar sobre elementos que pueden ser modificables y que aseguren un bienestar psicológico a toda la familia, así se puede comparar las características psicológicas de hombres violentos con hombres que no lo son, para generar una comparación que permita determinar las causales de la violencia de pareja.

Asimismo generar estudios que permitan lograr una tipología fiable y válida de los hombres “golpeadores” lo que puede aportar valiosa información con el fin de individualizar los tratamientos psicológicos y llevar a cabo programas preventivos y de intervención adecuados.



## **II. DISEÑO TEÓRICO**

### **2.1. PREGUNTA CIENTÍFICA**

¿Qué características psicológicas presentan los hombres violentos “golpeadores” en su entorno familiar, del Valle de Concepción – Provincia Avilés, Tarija?

### **2.2. OBJETIVOS**

#### **2.2.1. Objetivo General**

Determinar las características psicológicas que presentan los hombres violentos “golpeadores” en su entorno familiar, del Valle de Concepción - Provincia Avilés, Tarija.

#### **2.2.2. Objetivos Específicos**

- Caracterizar los rasgos de personalidad predominantes de los hombres violentos “golpeadores”.
- Establecer el estado afectivo emocional de los hombres violentos “golpeadores”.
- Identificar la relación afectiva interpersonal que tienen los hombres violentos “golpeadores” con su pareja.
- Caracterizarla autopercepción del entorno familiar que presentan los hombres violentos “golpeadores”.
- Identificar el nivel de autoestima de los hombres violentos “golpeadores”.

#### **2.2.3 HIPÓTESIS**

Las características psicológicas que presentan los hombres violentos “golpeadores” en su entorno familiar, del Valle de Concepción – Provincia Avilés Tarija, son las siguientes:

- Rasgos de personalidad de dominio de poder, impulsividad, egocentrismo, agresividad y violencia.
- Un estado afectivo emocional está caracterizado por sentimientos de culpabilidad, desarmonía, rechazo y desprecio.
- La relación de pareja se caracteriza por la dificultad de contacto, separación o alejamiento por celos, difícil convivencia y sentimientos de culpa.
- La autopercepción del entorno familiar se caracteriza por la presencia de sentimientos de rechazo e inferioridad en el contexto familiar
- Un nivel de autoestima bajo.

## 2.4. OPERACIONALIZACIÓN DE VARIABLES

<i>VARIABLE</i>	<i>CONCEPTO</i>	<i>DIMENSION</i>	<i>INDICADORES</i>	<i>ESCALA</i>
<b>Rasgos de Personalidad</b>	La personalidad puede sintetizarse como el conjunto de características o patrón de sentimientos, emociones y pensamientos ligados al comportamiento, que persiste a lo largo del tiempo frente a distintas situaciones, distinguiendo a un individuo de cualquier otro, haciéndolo diferente a los demás.	Violencia / Agresividad	Tronco grueso. Trazo fuerte Copa en ramas en punta Copa en forma de rayas o varas	Test del árbol - Karl Koch
		Introversión	Inclinación a la izquierda. Posición centro izquierdo	
		Impaciencia (falta perseverancia)	Copa en espiral Trazo rápido	Presencia  Ausencia
		Desarraigo / Inestabilidad	Sin suelo	
		Egoísmo	Posición izquierda, centro derecho	
		Inseguridad interior	Dibujo pequeño Tronco en una sola pieza Tronco formado por líneas rectas Trazo lento	
		Orgullo / Vanidad	Dibujo grande	
		Menor vivacidad	Base ancha	

<p><b>Estado Afectivo Emocional</b></p>	<p>Una emoción es un estado afectivo que experimentamos, una reacción subjetiva al ambiente que viene acompañada de cambios orgánicos (fisiológicos y endócrinos) de origen innato, influidos por la experiencia.</p>	<p>Apasionamiento y agresividad</p> <p>Introvertido</p> <p>Rechazo o desprecio</p> <p>Inseguridad</p> <p>Conflicto de virilidad</p> <p>Impotencia sexual/ Inmadurez sexual</p> <p>Hostilidad</p>	<p>Cejas muy acentuadas Boca en una sola línea Dedos largos. Orificio de la nariz indicados</p> <p>Posición izquierda</p> <p>Nariz en forma de gancho o ancla.</p> <p>Posición inferior Ausencia de nariz Trazo lento</p> <p>Pelo en mandíbula Sombreado riguroso del cabello</p> <p>Zapatos en forma de pene Nariz excesivamente grande Pelo desordenado Cuello excesivamente largo Ausencia de nariz</p> <p>Omite rasgos faciales. Ojos grandes</p>	<p>Test de la Figura Humana – Karen Machover</p> <p>Presencia</p> <p>Ausencia</p>
---	---	--	---	---

<p><b>Relación de Pareja</b></p>	<p>La definición de una relación de pareja está marcada esencialmente por la inversión que ambos miembros hacen en un vínculo amoroso compartido, con el reconocimiento personal y social de que esas dos personas desean desarrollar un proyecto de forma conjunta.</p>	<p>No hay ligazón afectiva real, deseo de proximidad, sin excluir respeto a la otra parte.</p> <p>Sobrevaloración del hombre, se cree superior frente a su pareja, manifiesta desprecio por el otro sexo.</p> <p>Relación a la deriva e introversión amorosa.</p> <p>Sentimiento de inferioridad al sexo opuesto, dependencia de la esposa, sentimiento de inferioridad frente a la novia, esposa, amiga.</p> <p>Grave falta de convivencia, dificultad de contacto, armonía, separación o alejamiento por celos, frustraciones, sentimientos, inhibiciones o desamor.</p> <p>Celos, desconfianza y temor a la infidelidad.</p>	<p>Figuras muy próximas, sin rozarse.</p> <p>Figura de la mujer más pequeña que la del hombre.</p> <p>Figuras muy pequeñas con relación a la hoja.</p> <p>Figura del hombre más pequeña que la mujer.</p> <p>Las figuras aparecen muy separadas la una de la otra.</p> <p>Dibujo de dos hombres y una mujer.</p>	<p>Test de la Pareja – Karen Machover</p> <p>Presencia Ausencia</p>
	<p>La autopercepción</p>	<p>Resistencia a establecer contacto con el medio ambiente o</p>	<p>Puerta pequeña. Ventanas con cortinas o</p>	<p>Test de la</p>

<p style="text-align: center;"><b>Auto Percepción Familiar</b></p>	<p>consiste en percibir nuestras emociones, nuestra personalidad, ideas, deseos en definitiva conocernos de la manera más íntima posible, para así poder formarnos una opinión sobre nosotros mismos. Es lo que se conoce como introspección.</p>	<p>interactuar con los demás.</p> <p>Sensibilidad defensiva paranoide.</p> <p>Interacción con el ambiente de manera descortés, ruda y directa.</p> <p>Autopercepción negativa de su hogar.</p> <p>Serios problemas en el hogar a nivel conflicto emocional.</p> <p>Sujeto sin capacidad de ensoñación, rigidez intelectual y posible torpeza mental.</p>	<p>persianas</p> <p>Puerta con cerradura.</p> <p>Ventanas desnudas.</p> <p>Dibujo muy mal realizado.</p> <p>Casa con chimenea de la cual sale humo.</p> <p>Ausencia de techo. Techo sin altura.</p>	<p>Casa – J. N. Buck</p> <p>Presencia Ausencia</p>
	<p>Es la fuerza que tiene cada persona y se basa en todos los pensamientos, sentimientos de valoración y</p>	<p>Autoconocimiento</p> <p>Autoconcepto</p>	<p>Grado en el que la persona conoce sus potencialidades y debilidades.</p> <p>Creencias acerca de sí mismos que se manifiesta en la conducta.</p>	<p>Cuestionario Forma 35 B</p> <p>- <i>óptimo</i> (61-75) - <i>excelente</i> (46-60) - <i>muy buena</i> (31-45) - <i>buena</i></p>

<b>Autoestima</b>	aceptación de la propia manera de ser que se desarrolla desde la infancia.	<p>Autoevaluación</p> <p>Auto aceptación</p> <p>Auto respeto</p>	<p>Grado en el que la persona evalúa sus debilidades y potencialidades.</p> <p>Grado en que la persona reconoce y acepta sus propias potencialidades y debilidades.</p> <p>Grado en el que la persona hace caso a las propias necesidades para satisfacerlas vivir según sus valores.</p>	<p>(16-30) -regular (0-15) -baja (-1..-15) -deficiente (-16...-30) -muy baja (-31...-45) -extrema (-46...-60) -nula (-61..-75)</p>
-------------------	--	--	---	--

### **III. MARCO TEÓRICO**

El capítulo del marco teórico constituye una de las etapas más importantes en el proceso de toda la investigación, porque fundamenta el enfoque teórico desde el cual se aborda el estudio y análisis en la presente investigación.

La referencia teórica es el instrumento principal para realizar un adecuado proceso de análisis e interpretación de resultados, por lo tanto es necesario que todos los conceptos afines a este trabajo sean desarrollados en el presente capítulo de la investigación.

Así describiremos lo que implica la violencia, las características psicológicas de los hombres violentos, rasgos de personalidad, estado afectivo emocional, relación de la pareja, la autopercepción del entorno familiar y el nivel de autoestima de los hombres violentos “golpeadores”.

#### **3.1. VIOLENCIA EN EL CONTEXTO FAMILIAR.**

El fenómeno de la violencia y el maltrato dentro del ámbito familiar no es un problema reciente. Los análisis históricos revelan que ha sido característica de la vida familiar tolerada, aceptada desde tiempos remotos. Sin embargo, algunas décadas atrás, expresiones tales como “niños maltratados”, “mujeres golpeadas” o “abuso sexual” tal vez habrían sido comprendidas, pero no consideradas como sinónimos de graves problemas sociales. (Corsi, J., 1994:2)

El término violencia familiar alude a todas las formas de abuso que tienen lugar en las relaciones entre los miembros de una familia; las cifras estadísticas más elocuentes indican que es el adulto masculino quién con más frecuencia utiliza las distintas formas de abuso (físico, sexual o emocional), y son las mujeres y los niños las víctimas más comunes de este abuso. (Ibiden)

La violencia no es un problema “de” sino un problema para las mujeres, siendo en realidad, y fundamentalmente, un problema de la cultura masculina/patriarcal y de los



varones. Son las normas de esta cultura las que fomentan y toleran la violencia, y son generalmente ellos quienes la ejercen de diversos modos y en diferentes ámbitos. (Ruiz J., C., y Blanco P., P, 2006:32)

La violencia en los hombres se ha generado a través de los patrones de la cultura patriarcal, la cual se caracteriza por las conductas de hombre violento. Los hombres a temprana edad presentan rasgos de violencia en el comportamiento al interactuar con otros en casa, escuela, amigos religión, trabajo y como individuos en todas sus dimensiones, solteros o casados.

La principal causa de violencia es la crisis en la familia así como el desempleo, alcoholismo o la falta de conciencia, puesto que creen que es la mejor manera de realizar las cosas, el no poder controlar sus impulsos, la falta de comprensión con su pareja, una persona problemática, con pocos valores morales y drogadicción. La realidad es el resultado de una combinación de factores que provoca la carga de violencia. Existen muchas consecuencias, tanto individuales como sociales, de ésta.

La presencia y la influencia, con más fuerza que en otros momentos, del cine y la televisión, se han encargado con gran éxito, de dar a conocer y hasta promover, nuevos tipos de violencia(Robles L. 2014:2)

### **3.1.1. Tipos de Violencia Familiar.**

- **Maltrato infantil:** Es cualquier acción u omisión, no accidental que provoque un daño físico o psicológico a un niño por parte de sus padres o cuidadores. Igualmente estos autores definen diferentes tipos de maltrato o abuso infantil:
- **Maltrato físico:** Se refiere a cualquier lesión infligida (Hematomas, quemaduras, fracturas, lesiones de cabeza, envenenamiento, etc.), no accidental que provocan un daño físico o enfermedad en un niño.
- **Maltrato sexual:** Se podría definir el abuso sexual como “el tipo de contacto sexual por parte de un adulto o tutor, con el objetivo de lograr excitación y/o gratificación sexual”
- **Abandono y abuso emocional:** El abuso emocional generalmente se presenta

bajo las formas de hostilidad verbal, como por ejemplo insultos, burlas, desprecio, críticas o amenazas de abandono. También aparece en la forma de constante bloqueo en las iniciativas infantiles por parte de algún miembro de la familia.

- **Abandono físico:** Es un maltrato pasivo y se presenta cuando las necesidades físicas del niño como alimentación, abrigo, higiene y protección no son atendidas en forma contingente o permanente por ningún miembro del grupo familiar.
- **Niños testigo de violencia:** Se refiere cuando los niños presencian situaciones crónicas de violencia entre sus padres. Estos niños presentan trastornos muy similares a los que caracterizan a quienes son víctimas de abuso.
- **Violencia conyugal:** Difícilmente este tipo de violencia se hace visible hacia los demás, ya que esto ocurre solamente cuando hay daños graves físicos o psicológicos. La violencia conyugal tiene un ciclo de tres fases:
  1. La primera fase, denominada fase de acumulación de tensión, se suceden pequeños episodios o roces permanentes en la pareja.
  2. La segunda fase, denominada episodio agudo, es la que toda la tensión acumulada da lugar a una explosión de violencia.
  3. La tercera fase, denominada luna miel se produce el arrepentimiento, pedido de disculpas o promesa de que nunca va a ocurrir por parte del agresor, pero al tiempo vuelve a aparecer.(Ibiden)

### **3.1.2. Efectos de la Violencia Familiar.**

Al hablar de la presencia de la violencia familiar en nuestra sociedad, también se puede llegar a determinar los efectos que se producen para todos los integrantes de la familia:

- Las personas sometidas a situaciones crónicas de violencia dentro del hogar presentan debilitación gradual de sus defensas físicas y psicológicas, lo cual se traduce en un incremento de los problemas de salud (enfermedades psicosomáticas, depresión, etc.).

- También se registra una marcada disminución en el rendimiento laboral (ausentismo, dificultades en la concentración, etc.).
- Los niños y adolescentes, que son víctimas o testigos de la violencia intrafamiliar, frecuentemente presentan trastornos de conducta escolar y dificultades de aprendizaje.
- Los niños que aprenden en su hogar modelos de relación violentos, tienden a reproducirlos en sus futuras relaciones, perpetuando así el problema.
- Un alto porcentaje de menores con conductas delictivas proviene de hogares donde han sido víctimas o testigos de violencia crónica.
- Un alto porcentaje de los asesinatos y lesiones graves ocurridos entre miembros de una familia son el desenlace de situaciones de violencia doméstica.(Ruiz J., C., y Blanco P., P, 2006:52)

### **3.2.CARACTERÍSTICAS PSICOLÓGICAS DEL HOMBRE VIOLENTO.**

Se pueden establecer una combinación de características comunes que están asociadas de forma más o menos constante con el hombre violento “golpeador”, la mayor parte de ellos mantienen un sistema de creencias basado en los mitos culturales acerca de la masculinidad y de la inferioridad de la mujer.

El hombre violento es una persona de valores tradicionales que ha internalizado profundamente un ideal de hombre como modelo incuestionable a seguir. Entre las características de este ideal están la fortaleza, la autosuficiencia, la racionalidad y el control del entorno que le rodea. La violencia supone, en muchos casos, un intento desesperado por recuperar el control perdido en el único ámbito donde realmente puede demostrar el hombre su superioridad: su propio hogar.(Rivero E., y Pinto B., 2005:10)

Los hombres golpeadores, no sólo están designados como “aquellos pobres borrachos y enfermos” que cometen atrocidades en contra de sus cónyuges; sino que pueden ser

doctores, ingenieros, mecánicos, albañiles, es decir cualquier persona, en cualquier ámbito social.

Así también, después de un episodio violento, el hombre golpeador genera sentimientos de culpa y arrepentimiento hacia sí mismo, culpándose por lo sucedido, evaluando sus acciones “buenas o malas”, que son determinadas por la sociedad y castigadas o elogiadas de acuerdo a la naturaleza de la acción.

Tomando en cuenta estos parámetros de comportamiento, el hombre golpeador desarrolla mecanismos de defensa, dirigidos a mantener la armonía de su organismo ante eventos que él percibe como agresores. No busca la destrucción de su objeto (cónyuge), sino más bien busca la manera de apoderarse de él (controlarlo), pero al encontrar resistencia – ya que el organismo agredido también busca su supervivencia – el golpeador se siente disminuido o retenido por este obstáculo y trata de destruir esta defensa, dejando sólo lo que él considere como “bueno”, que no inquiete su existencia.

Por otra parte, no es aventurado afirmar que los hombres que en su infancia hayan sido *testigos de experiencias de maltrato*, que tengan rasgos de la personalidad antisocial y abusen de drogas y/o alcohol tiene una probabilidad mayor de ejercer maltrato contra sus mujeres que los hombres que no tengan esas características.

Así la psicología del golpeador, da cuenta también de la importancia de su estudio, puesto que los hombres violentos se ven afectados en la estructura de su *autoestima*, puesto que interiorizan, perciben y construyen sus propias características y capacidades en relación con los demás, el maltratador suele ser poco asertivo y posee una pobre imagen de sí mismo.

En este sentido el hombre golpeador se caracteriza por la poca valía e imagen de sí mismo, cuando siente que pierde el control de una situación la única manera que él encuentra para solucionarla y mantener el control es golpeando a su pareja, a la cual él considera culpable de todos sus males y frustraciones. Además, y de manera paradójica, se trata de personas hacia las que genera un dependencia afectiva. (Rivero E., y Pinto B., 2005:3)

Otro aspecto es la existencia de un *trastorno de personalidad específico* en el hombre golpeador.

Son personas que parecen estar distanciados de sus sentimientos, manifestando un acusado *perfil de evitación y agresión pasiva*. Sus manifestaciones de ira, que suelen aparecer brusca e inesperadamente, se suelen producir por una acumulación progresiva de frustración ante acontecimientos externos. Este subtipo de maltratadores obtienen puntajes muy altos tanto en el factor de *agresividad, dominación/aislamiento*, como en las escalas utilizadas habitualmente para medir la agresividad emocional el maltrato psicológico. Son personas *meticulosas, perfeccionistas y dominantes*, con una observancia estricta de los roles sexuales. Suelen ser *tacaños y controladores con el dinero y mantienen un maltrato emocional* casi constante, atacando el apoyo social y la identidad de la mujer. (Dutton 1997:10)

Son incapaces de hacer frente a las situaciones conflictivas de forma adecuada y además presentan una *baja tolerancia a la frustración*.

La *dependencia emocional* es otra actitud muy frecuente entre los hombres violentos con sus parejas. Esta dependencia se ve reforzada por la dificultad para expresar sentimientos, tanto positivos como negativos. La falta de comunicación emocional tiene como consecuencia un progresivo aislamiento social, de tal forma que la pareja es la única fuente de apoyo, cariño, intimidad y comprensión. Como consecuencia de la dependencia afectiva, estos varones desarrollan actitudes de control, vigilancia estrecha y celos irracionales. En sus relaciones sociales y laborales tiende a mantener una actitud pasivo – agresiva. (Varela, S. P., 2005:28)

Así también se pueden indicar las siguientes características:

- **Sentimientos de inferioridad.** Cuanto menos, consideran sus logros por debajo del nivel de sus ambiciones y tienen dificultades para expresar sus sentimientos por considerarlo signo de debilidad, lo cual lleva a que los conflictos sean resueltos violentamente, por no saber hacerlo de otra manera.
- **Descontrol emocional:** Generalmente, se acrecienta con el uso del alcohol u

otro tipo de drogas, que apuntala su frágil autoestima porque se encuentran emocionalmente aislados, ya que no cuentan con quien hablar de sus problemas o de sus sentimientos.

- **Gran carencia afectiva:** Muy necesitados de cariño, sienten una gran dependencia de esta relación.
- **Muy baja autoestima:** Esta es la razón de lo incuestionable de su autoridad, por lo que no soportan la independencia de su mujer ya que perciben que su autoestima y su poder se encuentran permanentemente amenazados y ante la sospecha de la pérdida de control, intentan retomarlos a través de la fuerza.
- **Necesidad posesiva sobre la mujer:** El descubrimiento de que la violencia acobarda a su pareja, genera un sentimiento de poder muy satisfactorio.
- **No aceptación del fracaso:** Cuando los problemas en la vida laboral o en la vida cotidiana se acrecientan, aumenta la necesidad de sentir con intensidad que son “poderosos”, mostrando una actitud externa autoritaria que oculta su debilidad interior.
- **La violencia como diálogo:** La necesidad de esta sensación de omnipotencia es creciente, por lo que la violencia se instala como mecanismo de diálogo y al no reconocer la responsabilidad por sus actos, difícilmente piden ayuda para resolver sus problemas.
- **Instauración de la violencia:** Si tenemos en cuenta que el 81% de los hombres maltratadores fueron en su infancia testigos o víctimas de malos tratos y de que el 53% de estos hombres infringe malos tratos a sus hijos, entendemos que se trata de una cadena, en la que una nueva relación es solamente un eslabón más.  
(Ferrari, R., 2008: 25)

### **3.3. PERSONALIDAD.**

Se define a la personalidad como el modo de ser individual, como el conjunto de todos los procesos y propiedades psíquicas de un hombre que se manifiestan de modo mediato o inmediato.

También cabe mencionar que la personalidad es dinámica y cambiante, de la misma

forma es factible de ser influida por el medio, que a su vez se manifestaría en la conducta, como lo afirma Allport que define la personalidad como un *“conjunto de características distintivas de los individuos y las relaciones estables y cambiantes, las formas que ayudan y obstaculizan la interacción de una persona con otras y la forma que una persona piensa acerca de si misma”*. (Allport, G., 1980:15).

También define como una *“organización dinámica en el interior del individuo de los sistemas psicofísicos que determinan su conducta y su pensamiento característicos”*.(Ibiden:47)

*“Personalidad es la organización dinámica, en el interior del individuo, de los sistema psicofísicos que determinan su conducta y su pensamiento característicos”*.(Ibiden: 21).

Esta definición indica:

- Que la personalidad es naturaleza cambiante: Organización dinámica.
- Que es algo interno, no de apariencia externa.
- Que no es exclusivamente mental, ni exclusivamente neurológica, sino que su organización exige el funcionamiento de mente y cuerpo como unidad.
- Que los sistemas psicológicos con tendencias determinadas que dirigen y motivan la acción.
- Que la conducta y el pensamiento son característicos de cada individuo, y que en ellos se refleja su adaptación al ambiente, a la vez que son forma de acción sobre él.

La personalidad es nuestro ser global, lo que somos y lo que podemos ser, el carácter es una expresión externa de la individualidad o configuración particular de cada personalidad.

La psicología de la personalidad es una de las áreas de estudio más ambiciosas y más antiguas, que trata de:

- Escribir y explicar las diferencias individuales.
- Sintetizar en una dimensión integrada de persona total los muchos procesos que influyen la interacción de un sujeto con el medio.

Las personas reaccionamos ante situaciones objetivamente idénticas, de forma completamente distinta, diferencias individuales que se explican desde la variable de la personalidad, habiendo otras variables importantes, como lo hereditario o a nivel biológico.

En la génesis de toda personalidad se encuentran elementos de origen hereditario, y de elementos de origen ambiental.

El individuo no nace con una personalidad determinada, si no con cierta dotación que condicionará en parte, el desarrollo posterior. La personalidad se conquista, se hace, se construye, las condiciones heredadas se complementan y transforman a través de la experiencia, el aprendizaje, la educación, el trabajo, la fuerza de voluntad, la convivencia y el cultivo de la persona.

### **3.3.1. Concepto de Rasgos de Personalidad.**

Los rasgos de personalidad no son más que las disposiciones persistentes e internas que hacen que el individuo piense, sienta y actúe de manera característica.

Así Allport define que *“los rasgos son esencialmente de cada persona, así por ejemplo el miedo al comunismo de una persona no es igual al de otro, y verdaderamente no podemos esperar creer que el conocimiento de otras personas nos va ayudar a comprender a la primera”*. (Allport G., 1980: 48)

Lo cual señala que la gente difiere en varias características o rasgos, tales como, dependencia, ansiedad, agresividad y sociabilidad. Todos poseemos estos rasgos pero unos en mayor o menor grado que otros.

Desde luego es imposible observar los rasgos directamente, no podemos ver la



sociabilidad del mismo modo que vemos el cabello largo de una persona, pero si esa persona asiste constantemente a fiestas y a diferentes actividades, podemos concluir con que esa persona posee el rasgo de la sociabilidad.

Los rasgos pueden calificarse en cardinales, centrales y secundarios.

- **Rasgos cardinales:**

Son relativamente poco frecuentes, son tan generales que influyen en todos los actos de una persona. Un ejemplo de ello podría ser una persona tan egoísta que prácticamente todos sus gestos lo revelan.

- **Rasgos Centrales:**

Son más comunes, y aunque no siempre, a menudo son observables en el comportamiento. Ejemplo, una persona agresiva tal vez no manifieste este rasgo en todas las situaciones.

- **Rasgos secundarios:**

Son atributos que no constituyen una parte vital de la persona pero que intervienen en ciertas situaciones. Un ejemplo de ello puede ser, una persona sumisa que se moleste y pierda los estribos.(Ibiden)

### **3.3.2.Importancia de los Rasgos de Personalidad.**

Se tiene claro que la personalidad es la determinante de la conducta en una situación dada, el componente básico de la personalidad son los rasgos. El rasgo presenta tendencias reactivas generales e indica características de conducta del sujeto que son relativamente permanentes; implica una configuración y regularidad de conducta a lo largo del tiempo y de las situaciones.

Algunos rasgos pueden ser comunes a todos los individuos y otros pueden ser exclusivos de un individuo. Ciertos rasgos pueden estar determinados por la herencia, y otros por el ambiente. Algunos rasgos están relacionados con motivos (los rasgos

dinámicos) y otros guardan relación con la capacidad y con el temperamento.

Los rasgos de personalidad forman nuestra naturaleza psicológica individual, una identidad del individuo que contiene componentes; algunos de los cuales son más centrales que otros, los componentes centrales definen a la persona, mientras que los periféricos están limitados y sujetos a cambios. (Dicaprio, N., 1987:6)

### **3.3.3. Rasgos de Personalidad de los Hombres Violentos.**

Los rasgos de personalidad son pautas duraderas de percibir, pensar y relacionarse con el ambiente y con uno mismo, en este sentido existe un trastorno de personalidad específico en el hombre maltratador. Estos hombres son incapaces de hacer frente a las situaciones conflictivas de forma adecuada y además presentan una baja tolerancia a la frustración.(Varela, S. P., 2005:28)

Son aquellos hombres que se desenvuelven bastante bien fuera de su casa, hombres inteligentes, brillantes para los negocios. Son capaces de mostrarse tacaños, avaros, miserables en un gasto menor o en uno de mucha necesidad.

Se muestran incapaces de avenirse a un razonamiento elemental, sobre todo en cuestiones que afectan a otros. Algunos acostumbran a ser muy mentirosos como forma de vida; son evasivos y duros para definirse. Es fácil que llegue a enfurecerse pero muy raro que se angustien ni que tengan una variada experiencia emocional. Son inexpresivos y se juzgan incapaces de sentir con profundidad. Su vida sexual es impersonal y promiscua.

No tienen constancia ni perseverancia. No aprenden de la experiencia, repiten sus errores sin tomar conciencia de que deberían modificar su conducta. Viven sin normas morales.

Pueden ser excéntricos, muy prolijos y obsesivos en algunas cosas, no son sociables salvo por conveniencia. No reflexionan, no toleran la espera ni la frustración. Tienen cierta capacidad para la propensión a enfermedades psicosomáticas.(Ferreira, G.,

1989:32)

### **3.4. ESTADO AFECTIVO EMOCIONAL.**

Entre los estados afectivos, los tipos fundamentales son:

- Las emociones.
- Los sentimientos.
- Los estados de ánimo.
- Los estados de tensión.

Para diferenciarlos, se han tomado cuatro criterios: la intensidad o fuerza con que aparecen; forma de aparición (brusca o lenta); tiempo de duración y la existencia o no de reacciones fisiológicas evidentes (enrojecimiento o palidez, tartamudeo, sudoraciones, dolores de estómago, etc.)

- **Emociones.**

Son vivencias afectivas de moderada intensidad en su manifestación, que aparecen de forma relativamente brusca, pudiendo organizar o desorganizar la actuación del sujeto y se expresan por un período breve; por lo general, presentan reacciones fisiológicas muy evidentes y fáciles de constatar. Ejemplos de emociones son: la alegría ante un éxito, la tristeza ante un fracaso, el disgusto ante situaciones adversas, etc.

Las emociones pueden surgir ante situaciones que ya ocurrieron u ocurren y se manifiestan también como anticipación a la situación. Las emociones pueden organizar o desorganizar la actuación del sujeto y también pueden activarlo o inhibirlo.

En algunos casos, una emoción contribuye a que la actuación del sujeto sea más adecuada, eficiente, alcance mejores resultados. Un estudiante que se prepara para un examen confiando en sus posibilidades, que se siente seguro de sí, experimenta un entusiasmo en la realización del examen que le ayuda a ejecutarlo satisfactoriamente, sin desánimo, enfrentando con optimismo las dificultades que se le presentan, alcanzando con cada dificultad vencida una satisfacción que lo estimula y lo sostiene

en su ejecución. (Plutchik, R., 1980:10)

En otros casos, la emoción provoca que la actuación del sujeto se entorpezca, se dificulte, no pueda desempeñarse al nivel de eficiencia adecuado y no se obtengan los resultados esperados. Si ante la situación de examen el estudiante experimente una emoción de miedo, teme no aprobar, cada dificultad que se le presenta en el examen le parece un obstáculo insalvable, todo esto le crea una expectativa de fracaso que le dificulta y hasta le puede impedir responder correctamente.

- **Sentimientos.**

Son vivencias afectivas de paulatina aparición, que organizan la actuación del sujeto, existen por un período relativamente prolongado y tienen un carácter generalizador; su intensidad es menor que en la emoción y no presentan alteraciones fisiológicas evidentes. Ejemplos de sentimientos son el amor al trabajo, a la patria, a los hijos, a la ciencia; el odio a la explotación, a la discriminación racial, a la deshonestidad, etc.

Los sentimientos aparecen más lentamente que los afectos y las emociones y surgen en gran medida sobre la base de estas últimas. Cuando ocurre que por circunstancias objetivas y subjetivas el vínculo emocional con un objeto se consolida, se fortalece, se sistematiza, entonces se forma una reacción afectiva mucho más estable y generalizado con respecto a ese objeto: un sentimiento; si por determinados motivos las emociones agradables del sujeto se vuelcan enfáticamente sobre una persona, se fortalece la relación afectiva positiva con ella, así puede surgir un sentimiento, ya sea de amor, de amistad u otro similar. (Ibiden, 12)

Así, los sentimientos son generalizados, pero generalizados en un objeto y no entre varios de ellos como ocurre en las emociones. Una emoción puede producirse en relación con los más variados objetos, pero un sentimiento siempre lo es hacia algo o alguien que lo hace distintivamente peculiar. Se puede hablar de una emoción de placer referida a distintos contenidos, pero no referirse al sentimiento de amor a la patria, si no se hace con respecto a ese contenido.

La diferencia entre los sentimientos y las emociones en su carácter generalizador lleva implícita otra diferenciación entre ambos tipos de estados afectivos: los sentimientos trascienden la situación, no son situacionales como las emociones, ellos son más estables. Variados ejemplos pueden mostrar el carácter no situacional, la estabilidad de los sentimientos: una persona hacia la que se tiene un sentimiento de cariño puede irse lejos, la separación puede ser durante considerable tiempo, se pierde el contacto con ella por un extenso período y, no obstante, no se deja de quererla; un trabajador amante de su trabajo, por la avanzada edad o por enfermedad se retira de la actividad laboral y a pesar de esto continúa amando su trabajo.

Los sentimientos se forman durante la vida del individuo en consonancia con las condiciones concretas en las que transcurre su existencia, pero también pueden modificarse cuantitativa y cualitativamente, llegando incluso a desaparecer por diversas causas objetivas y subjetivas. En su calidad de fenómenos afectivos, los sentimientos forman parte de la regulación psíquica que, debido a su estabilidad, contribuyen a formar las orientaciones de la personalidad hacia diversas esferas de actividad y de este modo organizan la actuación del sujeto. La posibilidad de organizar la actuación del individuo puede manifestarse en cualquier sentimiento, pero esto se aprecia claramente en aquellos sentimientos que por su marcado contenido histórico-social constituyen el nivel superior de desarrollo de las vivencias afectivas en el hombre. (Ibiden)

Entre estos sentimientos superiores se pueden señalar los sentimientos morales o éticos (vinculados a las normas y valores morales de la sociedad: la honestidad, la justicia, la responsabilidad, etc.), los sentimientos estéticos (vinculados fundamentalmente a la obra artística del hombre y a la apreciación estética de otras manifestaciones sociales y de la naturaleza: lo bello, lo trágico, lo sublime, etc.), los sentimientos intelectuales (vinculados al proceso y resultado de la cognición humana: la duda, el asombro, la perplejidad, la seguridad en el conocimiento etc.). A pesar de las diferencias que se han señalado entre los sentimientos y las emociones, entre ambos existe una estrecha unidad: por una parte, los sentimientos se forman sobre la base de las emociones, si se

fortalecen las relaciones emocionales con determinado objeto, esto puede conducir a su cristalización en un sentimiento.

- **Estados de ánimo**

Son estados afectivos de poca intensidad en su manifestación, relativamente estables, que matizan a la psiquis y su actuación, dándole un cierto colorido o calor afectivo. El mantenerse con buen humor, con optimismo, bien dispuesto o sentirse abatido, pesimista, aburrido, son ejemplos de estados de ánimos.

El estado de ánimo surge de acuerdo cómo el individuo tenga vivencias satisfactorias o no, según las características de su personalidad, de las condiciones, hechos, acontecimientos, circunstancias y relaciones a través de las cuales transcurre su vida cotidiana. En la manifestación del estado de ánimo influyen considerablemente las características de personalidad ya formadas en el individuo.

Así, si el sujeto tiende a apreciar las cosas peores de lo que son, si se inclina a esperar que lo que le pueda acontecer le resulte desfavorable o no ocurra todo lo bien que se podía desear; si considera que los obstáculos, las dificultades y los problemas a los que se enfrentan son mucho más complejos y de una envergadura mayor de lo que en realidad son, esta persona será mucho más propensa al pesimismo y a la apatía. Si a la inversa, el individuo se caracteriza por no amilanarse, ante los problemas y las dificultades, piensa que siempre se debe luchar por vencerlos, si los obstáculos y contratiempos para él resultan acicates a la actuación, pues no considera que haya nada insalvable hasta que no se agotan todas las posibilidades y recursos en la consecución de un fin, si se orienta a esperar siempre lo mejor, a que las cosas salgan bien, a apreciar el lado bueno de los acontecimientos y las personas, entonces este individuo se caracteriza por tender hacia la valoración positiva y en él existirá una propensión alta a manifestar estados de ánimos positivos como el optimismo y el entusiasmo.

- **Estados de tensión**

Son reacciones afectivas que surgen ante situaciones que al sujeto le resultan muy

difíciles, de peligro o por sobrecargas físicas o psíquicas. La intensidad y la duración de las situaciones de tensión (de estrés) son variables, pero en los estados provocados por ellas es característica la ansiedad o angustia del sujeto, y, por tanto, las reacciones fisiológicas.

La magnitud que alcanza un estado de tensión en una persona o el que un sujeto experimente un estado de tensión y otro sujeto no, a pesar de estar ambos inmersos en la misma situación, no depende sólo de la propia situación de tensión, sino también de la personalidad de quien se enfrenta a la situación.

### **3.4.1. Importancia de los Estados Afectivo Emocional.**

La importancia de la afectividad dentro de la totalidad de la personalidad radica:

1º) En que un elevado porcentaje de nuestras acciones no es el resultado de razonamientos, sino de estados afectivos.

2º) En que algunas de las decisiones más importantes: profesión, matrimonio, están fuertemente condicionadas por nuestra afectividad.

Ante la importancia de la afectividad en la vida del hombre, cabe preguntarse: ¿Qué es más importante, la inteligencia o la afectividad? Esta pregunta plantea un falso problema. Ambas son funciones de un todo unitario y estructurado y nunca actúan por separado, de donde se sigue que existe una interdependencia funcional. La incidencia de la afectividad en el conocimiento tiene un aspecto negativo cuando dificulta la objetividad de aquellos juicios en los que ésta debe predominar plenamente, como puede ser el caso de la investigación científica. Pero también puede señalarse la incidencia positiva que puede tener la afectividad en el conocimiento en cuanto que intensifica el interés por ciertos temas e incluso llega a anticiparse al conocimiento. Esta última ha sido defendida con argumentos de peso por Max Scheler en su obra “Amor y Conocimiento”.

Pero las conductas en que predomina la afectividad están, a su vez, condicionadas por

la actividad intelectual y por los conocimientos, lo que se ve con claridad en el análisis de las actitudes, de los ideales y de las valoraciones.

Todo esto confirma la unidad esencial de la vida psíquica y la no existencia de “facultades” con entidad propia.

Parece que la afectividad funciona en los planos centrales y más profundos del organismo vivo: allí donde lo psíquico se refunde con lo orgánico; allí donde brotan las energías que son utilizadas para satisfacer las necesidades.

Situada en lo más profundo del ser, la afectividad se constituye en el verdadero motor del comportamiento, en cuanto origina la mayoría de las conductas y condiciona todas las demás. Las ideas, por ejemplo, sólo se convierten en “ideas fuerza” cuando son energizadas por la afectividad.

#### **3.4.2. Estado Afectivo Emocional de Hombres Violentos**

La violencia en el hogar ha experimentado un desarrollo espectacular en las dos últimas décadas. Se trata de un fenómeno epidémico que, al hilo de los retos planteados al varón por los valores democráticos de la sociedad actual y por el nuevo rol de la mujer, ha crecido a un ritmo más rápido incluso que los accidentes de coche, las agresiones sexuales y los robos.

Por extraño que pueda parecer, el hogar puede ser un sitio de riesgo para las conductas violentas, sobre todo cuando éstas quedan impunes. En estas circunstancias las víctimas pueden sentirse incapaces de escapar del control de los agresores al estar sujetas a ellos por la fuerza física, la dependencia emocional, el aislamiento social o distintos tipos de vínculos económicos, legales o sociales.

El maltrato contra la pareja es resultado de un estado emocional intenso -la ira-, que interactúa con unas actitudes de hostilidad, un repertorio de conductas pobre (déficit de habilidades de comunicación y de solución de problemas) y unos factores precipitantes (situaciones de estrés, consumo abusivo de alcohol, celos, etcétera), así como de la



percepción de vulnerabilidad de la víctima

La dependencia emocional es otra actitud muy frecuente entre los hombres violentos con sus parejas. Esta dependencia se ve reforzada por la dificultad para expresar sentimientos, tanto positivos como negativos. La falta de comunicación emocional tiene como consecuencia un progresivo aislamiento social, de tal forma que la pareja es la única fuente de apoyo, cariño, intimidad y comprensión. Como consecuencia de la dependencia afectiva, estos varones desarrollan actitudes de control, vigilancia estrecha y celos irracionales.(Varela, S. P., 2005:28)

Sus necesidades de dependencia no han sido cubiertas en la infancia y oscilan entre el desesperado y disimulado aferramiento a una mujer y la hostilidad que les produce esta situación. Desean que los entiendan sin hablar. Les molesta todo tipo de quejas de la mujer. También se describe la doble fachada de los esposos agresores, menciona que el entorno suele atribuirle cualidades muy positivas, por la imagen que sostienen en el ámbito extra hogareño.(Ferreira, G., 1989:28)

### **3.5. RELACIÓN DE PAREJA.**

La definición de una relación de pareja está marcada esencialmente por la inversión que ambos miembros hacen en un vínculo amoroso compartido, con el reconocimiento personal y social de que esas dos personas desean desarrollar un proyecto de forma conjunta.

La aparición de un proyecto conjunto facilita el nacimiento del amor con compromiso, y es en este momento cuando una relación de pareja alcanza cierta estabilidad. Pero, para durar en el tiempo, la pareja debe combinar organización, diversión, sexualidad y seguridad.

Desde el momento en que ambos empiezan a pensar como unidad, el vínculo amoroso gana fuerza, asentándose sobre los acuerdos y pactos que la pareja realiza (no sólo de modo explícito) a la hora de organizar y estructurar su relación. Estos acuerdos sobre sus papeles y funciones sufrirán cambios, generando períodos de progresión y

regresión.

Para que este vínculo amoroso dure en el tiempo y se consolide, la pareja en muchas ocasiones deberá limitar la satisfacción de su sexualidad (dentro de la propia pareja) y reforzar la seguridad con manifestaciones afectivas y materiales.

Un elemento central en la progresión y retroceso de una relación de pareja alude a las crisis. Las crisis de pareja y su superación deben entenderse como un proceso enriquecedor tanto para la pareja misma como para la personalidad de cada uno de sus miembros, aunque las crisis se pueden sentir de manera particularmente intensa.

Las crisis suelen desencadenarse por la propia evolución de la relación de pareja en el tiempo, a la hora de afrontar situaciones novedosas, cambios internos en cada uno de sus miembros (como pasar de amantes a cónyuges, de marido y mujer a padre y madre, abuelo y abuela...) o desafíos externos (intromisión de las familias, etc.). Cada uno de estos pasos requerirá ajustes en la relación y el uso en muchos casos de nuevos recursos propios e interpersonales (como habilidades de resolución de problemas, comunicación, gestión de conflictos). (Ibiden:23)

### **3.5.1. Importancia de la Relación de Pareja**

La comunicación en la relación de parejas es un aspecto de importancia, para que la misma pueda mantenerse y crecer a lo largo del tiempo. Por tal motivo, la comunicación en las relaciones de pareja tendría que ser sana, es decir, libre de lo que se pueden llamar “interferencias” o “ruidos” en la comunicación.

Estos ruidos o interferencias son por ejemplo secretos que perjudican la comunicación en la pareja. Es así que lo más recomendable es siempre poder tener una comunicación saludable y para ello, es bueno aplicar lo que detallo a continuación:

- No escondas nada a tu pareja.
- Cuéntale todo más allá que te parezca que pueda molestarle, con el pasar del tiempo comprobarás que fue lo mejor.

- Fija un día en la semana en el que se pauten hablar sobre esos temas más complicados que requieren tiempo.
- No tomes en cuenta los chismes ni lo que otros puedan estar diciendo sobre tu pareja. Siempre tienes que acudir a la fuente para evitar malentendidos. Habla con él o ella y no tomes en cuenta estos chismes.
- No saques conclusiones precipitadas sin antes hablar con tu **pareja** sobre cualquier tema que te preocupe.
- Trata de conservar la calma cuando haya asperezas y trata de no elevar el tono de voz, como por ejemplo gritar así como recurrir a insultos, ya que la **comunicación** se verá alterada y nada bueno podrá resultar de la misma.
- Cuando la comunicación se haga imposible o se dificulta al punto de no poder casi hablar lo mejor es pedir ayuda a un profesional.
- Si logras conservar una **comunicación sana en tu pareja** seguramente la misma va a crecer y a madurar.(Ibiden, 50)

### 3.5.2. Causas del Maltrato en la Relación de Pareja

"La violencia del hombre hacia la mujer está en el ambiente, tiene un componente ecológico-cultural". Las causas de la violencia a la mujer están en el problema de relación de pareja donde el hombre asume el rol sádico y la mujer el rol masoquista, surgidos de los impulsos básicos e hipertrofiados para la educación.

En relación con la violencia a la mujer, suelen buscar en ella, las razones por las cuales el hombre la maltrata (porque seguramente es "coqueta", "no comprende a su hombre" o "incumple sus labores domésticas") cualquier "falla" de la mujer es esgrimida por el "macho" en contra de su "hembra" frecuentemente con la complicidad de autoridades policiales, vecinos, personal de justicia, médicos legistas, etc. que consideran a la mujer como "causa", esto es, portadora de la "razón" para justificar el maltrato. (Vega, J., 2011:5)

Manifiesta que el hombre aprende, porque le han enseñado que tiene que tratar así a la mujer; no hay razón específica para ello simplemente se la trata mal, porque hay que tratarla mal, porque así es la tradición y las costumbres, que son las que se aprenden,

ya que así lo ha visto el hijo en progenitores y así lo va a enseñar este, cuando crezca, a sus hijos.

Es importante reiterar, que aunque no se les enseñe violencia de modo específico, los hijos van a aprender, van a ver que el padre comete actos de crueldad, le pega a la madre, y a pesar de eso sigue siendo el jefe y el señor de la casa, ratificando su condición de dueño de la vida de todos.

A la mujer le enseñan en cambio a someterse, a no responder, a quedarse tranquila, a no hacer nada, el papá llega borracho y les pega a todos, pero todos han de quedarse tranquilos, particularmente "la mujercita". Esas conductas las aprenden los niños y es por eso que el fenómeno de la violencia lamentablemente, se transmite de generación en generación, sin ser hereditario, puesto que es un proceso enseñado. Estos razonamientos se fundamentan en la ignorancia de la psicodinámica de la violencia y en el desconocimiento de un fundamento de la sanidad de la relación humana, y es que nada justifica la violencia intrafamiliar ni de la pareja. (Ibiden:15)

### **3.5.3. Relación de pareja de Hombres Violentos.**

Los hombres violentos utilizan más que la violencia para intimidar a sus víctimas. A veces nunca se apela a la violencia física. En su lugar, los violentos emplean la manipulación económica o emocional para controlar a las personas. Como las personas violentas raramente demuestran violencia durante el noviazgo, algunas personas descubren después que ya están implicadas en un romance malsano.

#### **❖ Manipulación**

Una persona violenta intentará ganar el control de su pareja romántica tan rápido como sea posible. Esto suele implicar "moverse demasiado rápido", diciendo "te quiero" demasiado pronto o sugiriendo convivir temprano en la relación. Cuando la necesidad de "estar atento" con una pareja cruza la línea, un violento la vigila detenidamente con alarmante frecuencia, fisga en sus pertenencias personales, controla el tiempo que estuvo fuera de casa y toma decisiones por ella. Esta "protección" súper vigilante con

el tiempo puede hacer que la víctima se sienta dependiente de él para conseguir seguridad y comodidad, también podría temer contrariarlo haciendo que se sienta preocupado o celoso. Asimismo, la víctima suele sentir que su abusador depende de ella para sus necesidades emocionales y que debe evitar "herirlo" a toda costa.

#### ❖ **Soledad**

Una táctica que podrían utilizar los violentos es aislar a sus víctimas de sus amigos, familiares o incluso compañeros de trabajo. Una aproximación ligeramente más sutil es observar excepto el abuso verbal repetido: comentarios agresivos y pasivos sobre la ropa, comentarios desfavorables, uso de insultos y humillar. Cuando la autoestima de la mujer ha sido degradada, podría evitar a amigos y familiares de forma voluntaria, convencida de que también verán sus defectos. Toma nota si un hombre parece interpretar todas las relaciones, sin importar lo casual o profesional, como "personal" o "sexual". Esta actitud revela celos escondidos que podrían hacerle anular el contacto de su pareja con otras personas.

#### ❖ **Comportamiento social**

Si un hombre suele actuar de una forma que resulta inadecuada a las circunstancias, podrías ser un problema. Presta atención cuando haga comentarios que expresen una percepción negativa de las mujeres o frases que culpabilicen a las víctimas. Los hombres que parecen carecer de empatía con el dolor y sufrimiento de los otros, tanto de adultos, niños o animales, podría tener tendencias crueles. Además, el comportamiento irresponsable con los niños podría revelar que no entiende o respeta los límites respetuosos. Si trata a sus amigos o familiares con falta de respeto, una novia o esposa de mucho tiempo podría recibir el mismo trato. (Andrade, A., 2011:14)

### **3.6.AUTOPERCEPCIÓN.**

La autopercepción es la imagen que se hace el individuo de él mismo cuando se trata de evaluar las propias fuerzas y autoestima, pero dentro del hogar.

Nuestro comportamiento está determinado, en gran medida, por la idea que tenemos de nosotros mismos y, por lo tanto, desempeña un rol importante en el stress personal, así como en dominio de este último.

Los sujetos cuya autoestima está debilitada y que no tienen mucha seguridad, son mucho más proclives al stress que aquellos que tienen confianza en sí mismos y se ven bajo una luz positiva.

Autopercepción es un concepto complejo que se ha abordado desde distintos campos del saber, razón por la cual, se han desarrollado diversas interpretaciones y significados del mismo. Se han utilizado términos como: Conciencia de sí mismo, Autoimagen, Representación de sí mismo, Auto concepto, Autoestima o el Yo. Sin embargo, todos son sinónimos debido a dos componentes básicos presentes en todos, como son: aspectos cognitivos y descriptivos de sí mismos, y autoestima, para denotar aspectos evaluativos-afectivos. Por lo tanto, autopercepción implica los dos componentes mencionados. (DeLameda, G., 2008:10)

### **3.6.1. Autopercepción del Entorno Familiar del Hombre Violento**

El espacio físico es el más importante para el hombre violento, es aquí donde mejor puede comprobar los resultados y la eficacia de su violencia. Se le conoce como el “señor de la casa”, “el jefe de la casa”.

La violencia en el hogar es selectiva y va dirigida hacia quien menos poder físico y especialmente social tenga.

El hombre violento con su pareja, tiene como objetivo tenerla bajo control para obtener beneficios al disponer de los recursos de ella, es una forma de imponer la esclavitud de una persona para que le sirva a otra.

En el hogar, si está cansado, se acuesta y espera que su pareja y sus hijos e hijas se adapten a sus necesidades, generalmente toma los lugares más cómodos donde nadie lo moleste. Cuando hay otras personas, actúa como si fuera muy benevolente con su

pareja, pero no lo hace para apoyarla sino para demostrar que es más fuerte físicamente.

### **3.7. AUTOESTIMA.**

El Autoestima es la percepción valorativa de mi ser, de mi manera de ser, de quien soy yo, del conjunto de rasgos corporales, mentales y espirituales que configuran mi personalidad. Para Maslow *“es un síndrome, consiste en un conjunto de sentimientos, comportamientos que se sobreponen, enlazan e interdependen y que tienen una misma finalidad”*. (De los Rios, J., 1999)

Para Rogers *“El autoestima constituye el núcleo de la personalidad y todo individuo tiene una tendencia dirigida a la actualización de sus potencialidades y es capaz de representar su experiencias de una forma correcta”*. (Ibiden)

#### **3.6.1. Áreas de la Autoestima**

Según Barrenechea (1995), la autoestima tiene las siguientes áreas:

**Autoconocimiento.-** forma de conocer el yo de manera integral en los aspectos biológico, psicológico y social. Capacidad de reflexionar sobre si mismo en todo aspecto.

**Auto concepto.-** Es la creencia que tiene el sujeto de sí mismo, sobre todo en base a los juicios que los demás hacen de su conducta.

**Autoevaluación.-** Es la auto crítica que la persona hace de sí misma estableciendo juicios valorativos acerca de sentimientos, de pensamientos, al considerarlos como buenos o malos; organiza los acontecimientos del entorno y planifica acciones concretas frente al medio que lo circunda, aquí depende la capacidad de abstracción de la persona.

**Autoaceptacion.-** Es saber diferenciar las potencialidades y debilidades de si mismo, la auto aceptación auténtica es favorable para el sujeto. De esta manera el mismo

aumenta su seguridad y evita de ser dañado. Cuando un sujeto no se muestra como es le impide crecer por no observarse de manera autentica.

**Autorespeto.-** Relacionados con los sentimientos y emociones, es la capacidad de sentirse orgulloso de lo que el mismo es como persona. Consiste en buscar metas realistas y alcanzables esforzarse hasta cumplirlas y superarse cada día más. (Citado por De los Ríos, J., 1999:18)

### **3.6.2. Autoestima del Hombre Violento.**

El maltratador suele ser poco asertivo y posee una pobre imagen de sí mismo. En sus relaciones sociales y laborales tiende a mantener una actitud pasivo-agresiva. (Varela S., P., 2005:28)

Generalmente las personas que sufren de un nivel de autoestima bajo muestran comportamientos como: mentir, llegar tarde y sienten la necesidad de destacar; irrespetan a las personas, actúan con indiferencia o se creen superiores a los demás, al mismo tiempo que descuidan su cuerpo; se niegan a ver otros puntos de vista; viven aburridos, resentidos o asustados o viven de manera ansiosa y desenfrenada.

Tienen tendencias a desarrollar enfermedades psicosomáticas; demuestran en la maternidad y paternidad irresponsabilidad, el miedo, rabia y la culpa; pueden tener tendencia a cualquier tipo de adicciones (bebidas alcohólicas u otras drogas, cigarrillo, licor, comida, sexo, etc.) tienden a anclarse en lo tradicional como excusa para evitar arriesgarse a cosas nuevas, negarse a la sexualidad (salvo casos especiales vinculados al celibato espiritual) incapacidad para manejar los momentos de soledad, se quejan, pierden el tiempo en acciones que no benefician, manipulan a los demás, culpan al pasado para cubrir su yo, actúan agresivamente, se autodescalifican, no les gusta que otro se destaque (envidia).

A su vez actúan tímidamente, celan de manera desmedida a amigos o a la pareja; maltratan a los de los demás hijos en vez de optar comunicarse mejor; son personas inseguras de sí mismos, no saben tomar decisiones. (Ibiden, 21)



#### IV. METODOLOGÍA.

La presente investigación es abordada dentro de los parámetros de la psicología clínica, puesto que es esta la que se preocupa por entender y mejorar la conducta humana, así:

*“La psicología clínica es un área de la psicología que aplica los conocimientos de ésta, investiga la conducta humana, hace evaluaciones de sujetos individuales y de varios tipos de asistencia psicológica”* (Bernstein D., y Nietzel M, 1987:6)

En este caso, se toma en cuenta una problemática existente en nuestro medio como son las características psicológicas que presentan los hombres violentos “golpeadores” en su entorno familiar en el Valle de Concepción – Provincia Avilés, Tarija, por lo que el análisis y las descripciones realizadas están enfocadas desde esta área de la psicología.

Las variables psicológicas tomadas en cuenta para esta investigación son los rasgos de personalidad, estado afectivo emocional, la relación afectiva interpersonal, la autopercepción del hogar y el nivel de autoestima de los hombres violentos “golpeadores”.

##### 4.1. TIPIFICACIÓN DE LA INVESTIGACIÓN

El tipo de investigación a la que corresponde el presente estudio es el siguiente:

**Descriptivo** porque con los datos obtenidos se realizó un detallado estudio de las características psicológicas que presentan los hombres violentos, puesto que estos estudios *“especifican las propiedades importantes de personas, grupos, comunidad u otro fenómeno que sea sometido a análisis, son las investigaciones dirigidas a determinar “cómo es” o “cómo está” la situación de variables que deberán estudiarse en una población o muestra, la presencia o ausencia de algo, la frecuencia con que ocurre un fenómeno y en quienes, dónde y cuándo se está presentando determinado fenómeno”*. (Salazar V. C, 1993: 221).

Así, se llegó a determinar los rasgos de personalidad, estado afectivo emocional, relación afectiva interpersonal, autopercepción del hogar y nivel de autoestima de los hombres violentos “golpeadores”.

**Diagnóstica**, ya que expone un proceso psicológico evaluable de las características psicológicas de los hombres violentos “golpeadores”, que de acuerdo con lo que sucede recoge información sobre fenómenos observables y sus relaciones en la medida que éstos son observables, sin agregarle significado.

**Transversal** porque al ser un estudio relativamente corto, se ha medido una serie de variables en un momento dado de tiempo, se aplicaron pruebas en un determinado tiempo para determinar las características psicológicas por lo que no se hará un seguimiento posterior de los hombres violentos dentro del entorno familiar.

Para el tratamiento y análisis de datos se utilizó los siguientes métodos:

**Cuantitativo**, porque los datos obtenidos fueron procesados y se obtuvieron datos estadísticos, elaborándose cuadros de frecuencias y gráficos porcentuales, donde se expresa la respuesta a cada una de las variables investigadas.

**Cualitativo**, porque permite utilizar la información con un carácter interpretativo y de análisis de la realidad, a partir de las teorías expuestas sobre las características psicológicas de los hombres violentos “golpeadores” en el entorno familiar se han podido identificar las características más relevantes que se presentan en nuestro contexto.

## **4.2. POBLACIÓN**

La población objeto de estudio de la presente investigación, está constituida por todos los hombres violentos que actualmente viven en el Municipio del Valle de Concepción – Provincia Aviléz, Tarija.

Según los datos recabados en el Municipio del Valle de Concepción, los hombres violentos “golpeadores” en su entorno familiar durante el periodo 2011 ascienden a un

número de 73 casos, datos recabados a partir de las denuncias que se han llegado a establecer por las mujeres en la Defensoría del Valle de Concepción. (Defensoría de la Niñez del Municipio del Valle de Concepción, 2012)

#### **4.3. MUESTRA**

Dadas las características de la presente investigación y por el fin de la misma, la muestra que se tomó presenta un aproximado al 51% de los hombres violentos golpeadores que viven en la comunidad de Municipio del Valle de Concepción – Provincia Aviléz, Tarija.

Así la muestra tomada para la investigación está constituida **por 35 hombres violentos“golpeadores”**, utilizándose un muestreo intencional y no así al azar, pues se utilizó esta técnica, ya que se seleccionó a los hombres que:

- Hayan sido demandados por sus esposas en la Defensoría.
- Hombres casados o que vivían en concubinato con su pareja por lo menos dos años.
- Hombres que tengan hijos.
- Hombres que viven en el Municipio del Valle de Concepción – Provincia Avilés.
- Hombres que acepten ser parte de la investigación.

#### **4.4. MÉTODOS, TÉCNICAS E INSTRUMENTOS**

En la presente investigación se aplicaron los siguientes **métodos**:

**Métodos teóricos.-** Se utilizan principalmente en la construcción del marco teórico y en la interpretación de los datos, aunque están presentes en todo momento de la investigación. Así en la interpretación de los datos, en el análisis y síntesis. Lo cual lleva a explicar las características psicológicas de los hombres violentos “golpeadores” a través del análisis de documentos, revisión teórica y bibliográfica, participando en todo el desarrollo del trabajo, desde el diseño hasta la interpretación y análisis de la información.

**Métodos Empíricos.-** Son aquellos utilizados en la recolección de los datos, permiten la intervención, registro, medición, análisis, interpretación y transformación de la realidad del proceso de investigación, apoyando la práctica de la investigación.

Entre los métodos empleados que ayudaron a describir las características psicológicas de los hombres violentos “golpeadores” a través de sus variables, se encuentran los test psicológicos y los cuestionarios.

**Métodos Estadísticos.-**Puesto que la información obtenida fue procesada y tabulada, dando lugar a la expresión de los datos a través de escalas numéricas, frecuencias relativas de las variables, expresadas en cuadros de frecuencia como así también en representación gráfica porcentual correspondiente a cada una de las variables abordadas en las características psicológicas de los hombres violentos “golpeadores”.

Las técnicas utilizadas fueron:

- **Test Psicológicos.-**Que han permitido evaluar o medir las características psicológicas de los hombres violentos “golpeadores”, a partir de las respuestas dadas por cada uno de las personas, éstas son comparadas a través de métodos estadísticos o cualitativos con las respuestas de otros individuos que completaron el mismo test, lo que permite realizar una clasificación.
- **Cuestionario.-** Es una técnica de recolección de información, es un medio útil y eficaz para recoger información en un tiempo relativamente breve.

Los instrumentos utilizados en la recolección de los datos, fueron los siguientes:

✓ *Test del árbol*

a) Nombre del test: test del árbol

b) Autor: Koch Karl

c) El objetivo del test consiste en elaborar un árbol que mida la personalidad lo más fiel a la realidad de lo que sea posible con los medios a los que estaban acostumbrados.

d) El año de creación del test fue el 1957 y la revisión que se está utilizando es la de 1991.

e) Este test fue presentado en el Congreso Internacional de Grafología de París el año 1985 con la presencia del autor, habiéndose considerado tema de interés por colegas de varios países europeos.

f) En este test se le entrega al sujeto una hoja de papel bond en blanco tamaño oficio, un lápiz, un borrador y la hoja de papel es donde se manifiesta la operación la hoja se le entregaremos en posición vertical.

g) Este test se aplica de manera colectiva e individual, se le da la siguiente consigna “dibuje un árbol”(del tipo que desee, siempre y cuando se trate de un tipo de árbol real), no existe límite de tiempo.

h) El test del árbol se puede aplicar tanto a niños como a personas adultas para medir su personalidad.

#### ✓ **Test de la figura Humana**

a) Nombre del test: Test de la figura humana

b) Autor: Karen Machover

c) El objetivo del test es medir la personalidad afectiva y emocional

d) Fue creado en 1949 la versión que se está utilizando es la de 1991.

e) En este test se le entrega al sujeto una hoja de papel bond en blanco tamaño oficio, un lápiz y un borrador la hoja, se le entrego en posición vertical.

f) Se le da la siguiente consigna “dibuje una figura humana o una persona”, no existiendo límite de tiempo en su ejecución.

g) El test de la figura humana puede ser aplicados a niños, mujeres, adultos a cualquier edad.

#### ✓ **Test de la Pareja**

a) Nombre del test: Test de la Pareja

b) Autor: Karen Machover

c) El objetivo del test es que mide el grado de ligazón afectiva con el otro sexo, grado de limpieza en las relaciones de detección de conflictos.

d) El test de la pareja fue creado en 1958.

e) En este test se le entrega al sujeto una hoja de papel bond en blanco tamaño oficio, un lápiz y un borrador, la hoja se le entregaremos en posición vertical.

f) Se le pedirá al sujeto “dibuje una figura humana sin preocupaciones artísticas”.

g) Es un test muy interesante para descubrir las relaciones entre un hombre y una mujer en todos sus estratos, consideración, amistad, amor, noviazgo, matrimonio.

✓ **Test de la Casa**

a) Nombre del test: test de la casa

b) Autor: J.N. Buck

c) El objetivo del test de la casa es evaluar la actitud que el sujeto tiene hacia un lugar y las relaciones familiares del sujeto.

d) El año de creación de este test fue el 1948 y la versión que se está utilizando la de 1991.

e) En este test se le entregara al sujeto una hoja de papel bond en blanco tamaño oficio, un lápiz y un borrador, la hoja se le entrega en posición vertical.

f) La consigna será muy simple “por favor dibuja una casa y no tienes que preocuparte por lo artístico que ésta resulte”.

g) Este test puede ser aplicado a niños como adultos.

✓ **Test de Autoestima forma 35B.**

Este cuestionario permite la obtención del nivel de autoestima que tiene el sujeto, en áreas como su autoconocimiento, autoevaluación, autoaceptación y autorespeto. Consta de 50 ítems, a los que el individuo responde con 4 alternativas en su rango de 0 a 3, donde 0 es falso, 1 es algo cierto, 2 creo que es cierto, 3 estoy convencido de que es cierto.

Para la corrección del test, se realiza la sumatoria de los resultados obtenidos de las preguntas impares y posteriormente de las preguntas pares y luego se hará una resta de impar con par y el número obtenido será verificado en la tabla de baremo correspondiente a los niveles de autoestima los cuales son: optima, excelente, muy buena, buena, regular, baja, deficiente, muy baja, extremadamente baja, nula.

#### ✓ **Guía de Entrevista**

Se utilizó una entrevista estructurada, elaborada a partir de 10 preguntas para poder profundizar los rasgos de personalidad, estado afectivo emocional, relación afectiva interpersonal, autopercepción del hogar y nivel de autoestima de los hombres violentos “golpeadores” en el entorno familiar.

### **4.5 PROCEDIMIENTO**

El procedimiento de la investigación pasó por las siguientes etapas, para poder realizar un trabajo organizado, claro y concreto:

#### **Etapas. Revisión Bibliográfica.**

Corresponde a la revisión del material bibliográfico, a la búsqueda bibliográfica referida a todos los conceptos necesarios para la construcción del marco teórico y a la comprensión del objeto de estudio de la investigación, que coadyuvó a su vez en el análisis de los datos obtenidos.

#### **Etapas. Selección de los Instrumentos de Medición.**

Se analizaron y seleccionaron los instrumentos para la recolección de datos que respondan los objetivos e hipótesis planteadas en la investigación.

#### **Etapas. Acercamiento a la Muestra y Prueba Piloto.**

Se contactó la institución respectiva en este caso la Defensoría del Municipio del Valle de Concepción con el propósito de realizar la investigación con los sujetos objeto de este estudio de la misma. Una vez recabado el permiso correspondiente, se procedió a

trabajar con 35 hombres violentos, con los que se estableció la confianza (raportt) apoyado por la institución.

Con el objeto de poner a prueba los instrumentos seleccionados, se realizó la prueba piloto a un grupo pequeño de hombres, con lo que se pudo constatar la inexistencia de dificultades en el llenado de todos los instrumentos.

#### **Etapa4. Aplicación de los Instrumentos.**

Una vez realizada la prueba piloto, se procedió a la aplicación de los diferentes instrumentos. Se les informó de su participación en la investigación, luego se realizó la aplicación de los diferentes test de forma individual.

Los mismos fueron aplicados de acuerdo al orden establecido en los objetivos específicos, se inició con el Test del Árbol, Test de la Figura Humana, Test de la Pareja, Test de la Casa y finalmente el Cuestionario de Autoestima.

#### **Etapa5. Tabulación y Procesamiento de los Datos.**

Se realizó la tabulación de datos, la presentación de cuadros y gráficos que sintetizan los resultados encontrados en cada una de las dimensiones investigadas, así en cuanto a los rasgos de personalidad, estado afectivo emocional, relación afectiva interpersonal, autopercepción del hogar y nivel de autoestima de los hombres violentos.

#### **Etapa6. Análisis e Interpretación de los Datos.**

En esta etapa se analizaron los datos o resultados tomando en cuenta los objetivos de la investigación a la luz de la teoría que sustenta el presente trabajo, para posteriormente llegar a la redacción de las conclusiones y las recomendaciones de la investigación.

#### **Etapa7. Elaboración y Presentación del Informe Final.**

En esta fase se procedió a la redacción y presentación del informe final, para su consiguiente defensa.



## **V. ANÁLISIS E INTERPRETACIÓN DE LOS RESULTADOS.**

Este capítulo contiene el análisis de la información recolectada durante el trabajo de investigación, la misma que se obtuvo con el fin de determinar las características psicológicas de los hombres violentos “golpeadores” en su entorno familiar, del Valle de Concepción - Provincia Avilés, Tarija.

Los instrumentos utilizados en la presente investigación y el orden en el que fueron aplicados fueron: Test del Árbol, Test de la Figura Humana, Test de la Pareja, Test de la Casa, Cuestionario de Autoestima y entrevista estructurada, han permitido obtener información científica sobre el problema de investigación, llegándose a determinar las características psicológicas de los hombres violentos, a fin de comprobar o rechazar la hipótesis de investigación.

Los datos fueron organizados en una serie de tablas en las que se reflejan los valores numéricos y porcentuales de cada una de las dimensiones investigadas, derivando de ello un análisis descriptivo, cuantitativo y cualitativo, el cual sigue el orden lógico de los objetivos, así:

Se presentan los datos relativos a los rasgos de personalidad de los hombres violentos (1), se desglosa el estado afectivo emocional de los hombres violentos (2), se presentala relación afectiva emocional con la pareja (3), se muestrala autopercepción del hogar (4), finalmente se expresa el nivel de autoestima de los hombres violentos (5).

El análisis e interpretación de los datos han dado lugar a conocer la estructuración psicológica de los hombres violentos “golpeadores” en su entorno familiar, del Valle de Concepción - Provincia Avilés, Tarija, lo que nos da una aproximación de su perfil psicológico y cómo es su interacción en el contexto familiar.

## 5.1. RASGOS DE PERSONALIDAD.

Para este análisis se van a considerar los datos que se obtuvieron a partir de la aplicación del Test del Árbol, en este sentido y con el fin de responder al primer objetivo específico que dice: **Caracterizar los rasgos de personalidad predominantes de los hombres violentos “golpeadores”**, se presenta la siguiente información:

**Cuadro N° 1**  
**RASGOS DE PERSONALIDAD**

RASGOS	PRESENCIA	
	FR	%
VIOLENCIA / AGRESIVIDAD / FUERZA	30	16%
INTROVERSIÓN	28	15%
IMPACIENCIA	26	14%
DESARRAIGO / INESTABILIDAD EMOCIONAL	23	13%
EGOISMO / SENTIMIENTOS CONDICIONADOS	20	11%
INSEGURIDAD INTERIOR	20	11%
ORGULLO / VANIDAD	19	10%
MENOR VIVACIDAD	19	10%
<b>TOTAL</b>	<b>185</b>	<b>100%</b>

Fuente: Test del Árbol  
Elaboración: Propia

Los rasgos de personalidad no son más que las disposiciones persistentes e internas que hacen que el individuo piense, sienta y actúe de manera característica, por lo que son esenciales en cada individuo y al mismo tiempo son muy complejos, enuncian características o formas de ser de una persona que la hace diferente a todos los demás, ya que los rasgos expresan la forma más habitual de conducirse física, psicológicamente y socialmente del sujeto en los diferentes acontecimientos de su

vida.

De esta manera, los resultados obtenidos en los hombres violentos “golpeadores” a partir de la aplicación del Test del Árbol se detallan a continuación:

Existe la presencia del rasgo de personalidad de **violencia, agresividad y fuerza**(tronco grueso, trazo fuerte, copa con ramas en punta) con un 16% en los hombres violentos “golpeadores”, rasgo que indica que existe un exceso de crueldad, coacción, agresión, dureza y tensión en la personalidad de los hombres violentos, con una baja tolerancia a la frustración.

Característica que se manifiesta a través de actos de violencia que se comenten al interior del contexto familiar, dirigido sobre todo hacia la esposa o pareja sentimental, donde es el hombre que descubre que la violencia acobarda a su pareja, lo que le genera un sentimiento de poder muy satisfactorio.

Así como nos indica la revisión bibliográfica, las manifestaciones de ira en los hombres violentos, suelen aparecer brusca o inesperadamente, ya sea por frustración o porque la violencia se encuentra instalada como mecanismo de diálogo dentro de la familia, donde el hombre no reconoce la responsabilidad por sus actos, sino más bien echa la culpa a otros por sus acciones, sobre todo la culpable de todo suele ser su pareja. (Ferrari, R., 2008:25)

Rasgo que se hace presente en la entrevista aplicada a los hombres violentos, pues la mayoría refiere que manifiestan violencia a través de golpes, insultos, peleas, discusiones con su pareja, ya sea porque no les hacen caso, porque la pareja sale del hogar sin permiso, porque vuelven borrachos de la calle al hogar o simplemente porque sus parejas les hacen enojar, así por ejemplo:

- *“Discutimos y peleamos por todo”.*
- *“Nuestra relación está muy mal, porque peleamos mucho, también cuando yo me voy a tomar vuelvo a pegarla”.*
- *“Paramos peleando, discutimos y nos agredimos”.*
- *“Mucho peleamos, yo la pego, la grito, porque no me hace caso en nada.*

- *“Paramos peleando, discutimos y nos agredimos”.*
- *“Paramos discutiendo, el trabajo, los amigos, el dinero que no alcanza, de todo peleamos, yo me voy con mis amigos”.*

El rasgo de **introversión** (inclinación a la izquierda, posición centro izquierdo) presente en un 15% en los hombres violentos “golpeadores”, el cual hace alusión a que prima una actitud defensiva, con fijación en el pasado, reprimen sus sentimientos, mostrándose reacios a los afectos, cabe hacer notar, que al mostrarse a la defensiva no pueden generar comunicaciones francas con los demás, sobre todo al interior de la familia.

Este rasgo definitivamente afecta sus relaciones interpersonales, pues al mostrarse a la defensiva no pueden generar comunicaciones francas con los demás, tampoco pueden establecer relaciones abiertas, pues reprimen sus sentimientos, mostrándose renuentes a recibir afecto.

Como indica la revisión bibliográfica, este rasgo es muy frecuente entre los hombres violentos con sus parejas, pues tienen una dificultad para expresar sentimientos, tanto positivos como negativos, lo que tiene como consecuencia un progresivo aislamiento social, de tal forma que la pareja es la única fuente de apoyo, cariño, intimidad y comprensión, por lo que desarrollan actitudes de control y vigilancia irracionales. (Varela, S. P., 2005:28)

Así también lo mencionado se hace presente en la entrevista aplicada a todos los hombres violentos, pues refieren que les falta comunicación con su pareja, que no suelen hablar o conversar de las cosas que les ocurren; a su vez los hombres suelen indicar que por el trabajo no tienen tiempo para compartir con la familia, lo cual expresa un grado alto de introversión, por ejemplo:

- *“Salgo a trabajar y vuelvo cansado, no tengo tiempo para charlar con mis hijos ni con mi esposa”.*
- *“Ya no hablamos de nada, antes no era así”.*

- *“Yo no sé qué hace ella, estoy todo el día fuera de mi casa”.*

La **impaciencia** (copa en espiral, trazo rápido) en un 14% en los hombres violentos, la cual define la actitud de aquellos que tienen una baja tolerancia a la frustración, pues desean tener el control de todas las situaciones y quieren ir un paso por delante de la realidad misma, siendo incapaces de hacer frente a las situaciones conflictivas de forma adecuada.

Desde este punto de vista, la teoría no indica que la impaciencia produce estrés y ansiedad en aquel que a través de su actitud no camina de un modo relajado sino acelerado, puesto que la impaciencia se puede manifestar en diferentes ámbitos de la vida, en el campo laboral, en la relación de pareja, en el entorno familiar, donde los problemas de la vida cotidiana se acrecientan, y aumenta en el hombre violento la necesidad de sentir con intensidad que son “poderosos”, mostrando una actitud externa autoritaria que oculta su debilidad interior.

Así también no tienen constancia ni perseverancia en lo que realizan, por lo que se manifiesta una falta de paciencia pronunciada; no llegan a aprender de la experiencia, repiten sus errores sin tomar conciencia de que deberían modificar su conducta, viviendo sin normas morales.

Este rasgo se hace manifiesto en la entrevista, pues la mayoría de los hombres violentos indican que suelen controlar todo lo que hace su pareja, incluso algunos de ellos les dicen con quién pueden salir y con quien no pueden ni hablar, la situación contraria desencadena en malos tratos y violencia hacia su pareja.

El **desarraigo e inestabilidad emocional** (sin suelo) en un 13% de hombres violentos, deja ver que suelen ser personas inseguras, de carácter cambiante, puede deberse al sentimiento de pérdida de algún apoyo afectivo importante, lo cual está relacionado con la inseguridad o desesperanza, con la expresión de la falta de apoyo o de estabilidad.

De acuerdo a la bibliografía revisada, la inestabilidad emocional manifestada es por

una gran carencia afectiva, son muy necesitados de cariño, sienten una gran dependencia de esa relación, por lo que la pareja es la única fuente de apoyo, cariño, intimidad y comprensión, lo que les lleva a desarrollar actitudes de control y celos irracionales con su pareja.

Este rasgo está muy ligado con la instauración de la violencia que realiza el hombre “golpeador” dentro de su familia, sobre todo si tenemos en cuenta que una gran parte de ellos fueron en su infancia testigos o víctimas de malos tratos y de que estos hombres infringe malos tratos a su pareja e hijos, se entiende que se trata de una cadena, en la que una nueva relación es solamente un eslabón más. (Ferrari, R., 2008:25)

Lo propio ocurre con los hombres violentos, pues a través de la entrevista se pudo determinar que la mayoría de ellos han sido víctimas de violencia durante su infancia o han recibido malos tratos por sus cuidadores, lo que desencadena una carencia afectiva y por lo tanto en la inestabilidad emocional, mostrando mucho control y celos hacia sus parejas, así por ejemplo:

- *“Mi infancia no fue bonita”.*
- *“Mi infancia fue muy mala, sufrí mucho”.*
- *“Recibía maltratos por mi padre que era un alcoholico”.*
- *“No fue tan buena, tuve que trabajar y me perdí de mi infancia”.*
- *“Sólo vivía con mis abuelos, mis padres me abandonaron, paraba en la calle”.*
- *“No vivía con mis padres, vivía con mi tío, que era alcoholico”.*
- *“Como tuve que trabajar, todo el tiempo paraba en la calle, no volvía a mi casa hasta la noche”.*

**El egoísmo y los sentimientos condicionados** (posición izquierda, centro derecho) rasgo presente en los hombres violentos en un 11%, lo que hace referencia a la desmesurada importancia que se da una persona hacia sí misma, o sea que únicamente atiende o piensa en su propio bienestar e interés en detrimento de los demás, sin

preocuparse en lo más mínimo por el resto, en este caso pareja e hijos.

Así, la referencia teórica indica que los hombres violentos se muestran incapaces de avenirse a un razonamiento elemental, sobre todo en cuestiones que afectan a otros. Algunos acostumbran a ser muy mentirosos como forma de vida; son evasivos y duros para definirse. Es fácil que llegue a enfurecerse pero muy raro que se angustien ni que tengan una variada experiencia emocional, son inexpresivos y se juzgan incapaces de sentir con profundidad.

Así también, después de un episodio violento, el hombre golpeador genera sentimientos condicionados, sentimientos de culpa y arrepentimiento hacia sí mismo, culpándose por lo sucedido, evaluando sus acciones “buenas o malas”, que son determinadas por la sociedad y castigadas o elogiadas de acuerdo a la naturaleza de la acción.

Una **inseguridad interior** (dibujo pequeño, tronco en una sola pieza, por líneas rectas, trazo lento) manifestada en un 11% por los hombres violentos, que expresa la percepción que tienen respecto a su imagen, de su integridad física y/o mental y en su relación con el mundo.

De acuerdo a los datos, los hombres violentos se manifiestan de manera insegura frente al mundo respecto a su imagen, sus características físicas y su identidad, suelen ser también personas introvertidas o reservadas respecto a su imagen pública, lo cual le impide relacionarse con el entorno o directamente provoca aislamiento social, en este sentido cuanto mayor sea la inseguridad mayor será el aislamiento al que se sometan.

Así también la psicología del golpeador, da cuenta que los hombres violentos se ven afectados en la estructura de su autoimagen, así el maltratador suele ser poco asertivo y posee una pobre imagen de sí mismo.

En este sentido el hombre golpeador se caracteriza por la poca valía e imagen de sí mismo, cuando siente que pierde el control de una situación la única manera que él encuentra para solucionarla y mantener el control es golpeando a su pareja, a la cual él

considera culpable de todos sus males y frustraciones. (Rivero E., y Pinto B., 2005:3)

El rasgo de **orgullo y vanidad** (dibujo grande) manifestado en un 10% de los hombres violentos, hace referencia que buscan un reconocimiento de los demás hacia las actividades que realizan, puesto que expresan un deseo de superación del sentimiento de inferioridad.

Los hombres violentos manifiestan un deseo excesivo de ser bien considerados y alabados, llamando la atención de los otros para superar sus sentimientos de inferioridad; cuanto menos, consideran sus logros por debajo del nivel de sus ambiciones y tienen dificultades para expresar sus sentimientos por considerarlo signo de debilidad, lo que lleva a que los conflictos sean resueltos violentamente por no saber hacerlo de otra manera.

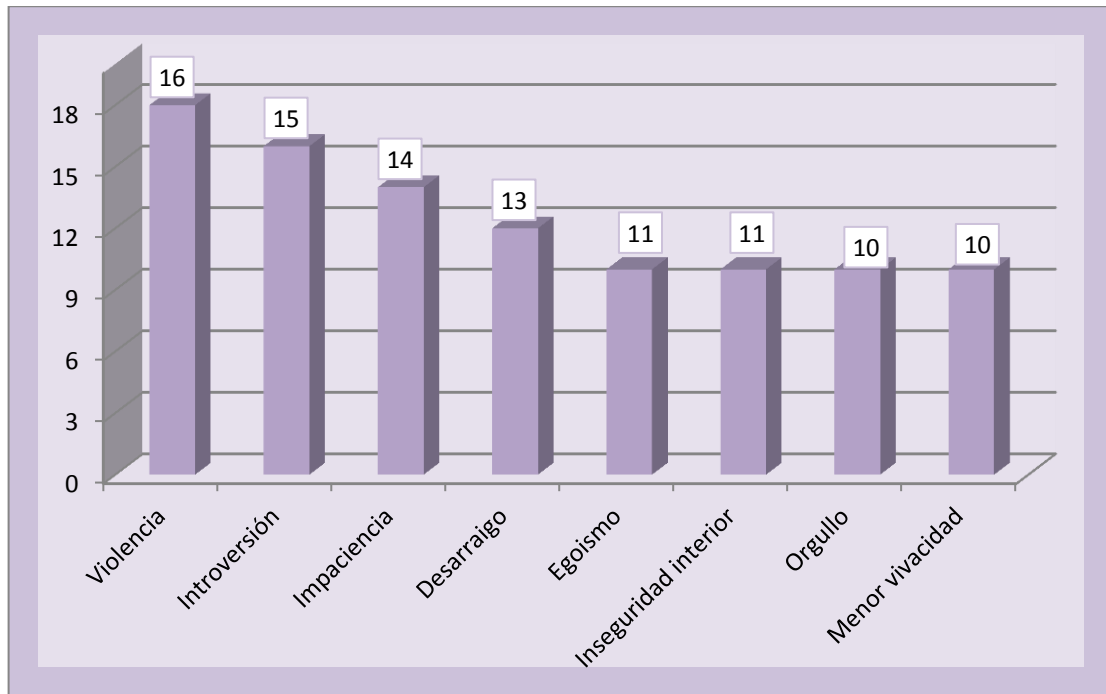
Este rasgo provoca en ellos la no aceptación del fracaso, así cuando los problemas en la vida laboral o en la vida cotidiana se acrecientan, aumenta la necesidad de sentir con intensidad que son “poderosos”, mostrando una actitud externa autoritaria que oculta su debilidad interior.

Finalmente el rasgo de **menor vivacidad** (base ancha) expresada en un 10% de los hombres violentos, indica que son apáticos, cansados, fríos, aparentemente muy cerrados y desagradables.

Son capaces de mostrarse tacaños, avaros, miserables en un gasto menor o en uno de mucha necesidad. Algunos acostumbran a ser muy mentirosos como forma de vida; son evasivos y duros para definirse.



**Gráfico N° 1**  
**RASGOS DE PERSONALIDAD**



Fuente: Test de Árbol  
Elaboración: Propia

En síntesis, los rasgos de personalidad característicos que presentan los hombres violentos “golpeadores” son de violencia, introversión, impaciencia, desarraigo, egoísmo, inseguridad interior, orgullo y menor vivacidad.

Es decir, son personas que ejercen un exceso de crueldad, coacción, agresión, dureza y tensión frente a su pareja, manifiestan una actitud defensiva, con fijación en el pasado, reprimen sus sentimientos, mostrándose reacios a los afectos, tienen una baja tolerancia a la frustración; son personas inseguras, de carácter cambiante, lo cual hace que únicamente atiendan o piensen en su propio bienestar e interés en detrimento de los demás, sin preocuparse en lo más mínimo por el resto. Se manifiestan de manera insegura frente al mundo respecto a su imagen, buscan un reconocimiento de los demás hacia las actividades que realizan, puesto que expresan un deseo de superación del sentimiento de inferioridad. Finalmente son apáticos, cansados, fríos, aparentemente muy cerrados y desagradables.

Estos datos se encuentran corroborados por la entrevista aplicada a los hombres violentos, pues en su mayoría refieren que su infancia no fue buena, existiendo bastante sufrimiento ya sea por el trato de los padres u otros familiares, su ausencia o abandono, problemas económicos fuertes que han obligado a los niños a trabajar y pasar la mayor parte del tiempo en la calle sin la protección de los adultos.

### **Hipótesis:**

En cuanto a la primera hipótesis planteada, que indica “los hombres violentos presentan rasgos de personalidad de dominio de poder, impulsividad, egocentrismo, agresividad y violencia”, se tiene lo siguiente:

De acuerdo a los datos expresados en el Cuadro N° 1, los hombres violentos presentan el rasgo de agresividad y violencia (18%) coincidente con la hipótesis formulada, el resto de los rasgos expresados en la hipótesis no fueron encontrados, manifestándose otros rasgos de personalidad como los de introversión (16%), impaciencia (14%), desarraigo (12%), egoísmo (10%), inseguridad interior (10%), orgullo (10%) y menor vivacidad (10%). Razón por la cual se rechaza la hipótesis planteada, puesto que la realidad ha arrojado otros datos no contemplados en la misma.

### **5.2. ESTADO AFECTIVO EMOCIONAL.**

Para este análisis se van a considerar los datos que se obtuvieron a partir de la aplicación del test de la figura humana, en este sentido y con el fin de responder al segundo objetivo específico que dice: **Establecer el estado afectivo emocional de los hombres violentos “golpeadores”** se presenta la siguiente información:

**Cuadro N° 2**  
**Estado Afectivo Emocional**

AFECTOS Y EMOCIONES	PRESENCIA	
	Fr	%
APASIONAMIENTO/ VEHEMENCIA/ AGRESIVIDAD	33	21%
INTROVERTIDO	28	17%
RECHAZO / DESPRECIO	26	16%
INSEGURIDAD	21	13%
CONFLICTO DE VIRILIDAD	20	13%
IMPOTENCIA SEXUAL / INMADUREZ SEXUAL	19	12%
HOSTILIDAD, SOSPECHA PARANOICA.	13	8%
<b>TOTAL</b>	160	100%

Fuente: Test de la Figura Humana  
Elaboración: Propia

Se debe tomar en cuenta que los dibujos de figuras humanas ponen de alguna manera en evidencia las preocupaciones, las preferencias, las necesidades o deseos reprimidos, las frustraciones, el equilibrio o desequilibrio interior y la manera de conducirse o de elaborar el comportamiento de cara a su ambiente. Nos indica también cual es la situación afectiva del momento, en relación con el otro sexo, con su esfera profesional o con el entorno social. (Vels A., 1994:39)

Un 21% de los hombres violentos presenta **apasionamiento, vehemencia y agresividad** (cejas muy acentuadas, manos con puño cerrado, dedos en forma de garra), en general, indica tendencias agresivas reprimidas, la agresión puede ser masoquista, se dirige hacia sí mismo y tiene un sentido destructivo o de autocensura. El sujeto, sea por complejos de culpabilidad, por descontento de sí mismo, o por el fantaseado de su complejo de castración, se está infligiendo daño y, de este modo, descarta la culpabilidad, se venga de sus imperfecciones, o intenta anularse a sí mismo.

El apasionamiento y vehemencia generalmente indica tendencias posesivas. El sujeto pretende mantener a toda costa aquello de que es poseedor, o controlar en exclusiva lo que pretende que es suyo o cree que le pertenece. No se halla dispuesto a compartir con otros lo que posee o desea poseer (egoísmo, avidez, avaricia codiciosa). El carácter de ser propenso a los celos, a la desconfianza y a la agresividad por defender su patrimonio personal o lo que es de otros, pero se le ha confiado el control o administración.

Esta característica también se hace presente a través de la entrevista, pues los hombres violentos admiten tener desconfianza y celos hacia su pareja, razón por la cual la controlan evitando que la misma tenga contacto social con su entorno, así por ejemplo:

- *“No me gusta que charle con otros”.*
- *“No me gusta que esté con alguien más en la calle”.*
- *“Le he dicho que no esté charlando ni con amigos ni amigas, no me gusta”.*

Un 17% de los hombres violentos son **introvertidos** (posición izquierda), se relacionan con el archivo histórico de la persona, con sus vivencias infantiles y los efectos de la educación, con los recuerdos, con las motivaciones, las apetencias y necesidades de todo tipo. El lado izquierdo de las figuras es el archivo donde el sujeto "guarda" toda la información secreta de sus impresiones positivas y negativas, sus intenciones, sus esperanzas, sus resentimientos, sus emociones de amor y de odio, los impulsos reprimidos, los inconfesables complejos de culpabilidad y las necesidades afectivas insatisfechas o contrariadas.

Por cual, como ya se había indicado, existe una manifestación de una actitud defensiva, los hombres suelen reprimir sus sentimientos, mostrándose de manera negativa hacia los afectos. No pueden generar comunicaciones abiertas, francas con su pareja, con la cual establecen un nexo de relación afectiva emocional de la que dependen, pero que al mismo tiempo llegan a controlar de manera violenta.

La mayoría de los hombres refiere que durante el noviazgo la relación afectiva como la

comunicación eran muy buenas con su pareja, pero que actualmente no existe tal situación, sino más bien que se manifiesta lo contrario, pues no existe intimidad sino alejamiento y no existe comunicación, sino están presentes las discusiones y peleas.

Un 16% de los hombres violentos tienen **sentimientos de rechazo y desprecio** (nariz en gancho o ancla), lo cual señala el freno u ocultación de las reacciones afectivas de ternura, lo que no impide, a veces, una profunda sensibilidad.

El sujeto tiene una fuerte ambición seguida de tenacidad y de individualismo, es decir, tiene gran dificultad para trabajar con las ideas de otro, necesita sólo que le indiquen los objetivos y que le dejen buscar los medios y actuar de acuerdo con sus ideas. Sólo acepta sugerencias u opiniones cuando éstas coinciden con sus propias convicciones. Con signos de distorsión, lateralidad, desproporciones u otros signos negativos, puede indicar fanatismo y dificultades de integración o adaptación.

A través de la entrevista los hombres indican que se ha perdido en su relación el acercamiento o cercanía que anteriormente tenían con su pareja, por lo que no existen o se dan manifestaciones de cariño y amor dentro del hogar, así por ejemplo:

- *“Nuestra relación fue muy buena, teníamos todo, el apoyo de nuestros padres”.*
- *“Nos queríamos mucho, ella a mí y yo a ella”.*
- *“Nos relacionábamos muy bien”.*
- *“Existía mucho amor y felicidad, éramos muy felices juntos”.*
- *“Nos entendíamos muy bien, nos comprendíamos, nos queríamos.”*

Un 13% de los hombres violentos manifiestan **inseguridad** (ausencia de nariz, posición inferior, trazo lento), signo frecuente en varones que tienen dificultades sexuales vinculadas a complejos de castración.

Generalmente, allí donde encontramos omisiones, hay algo que falla en lo que representa esa zona. En síntesis: La nariz es un apéndice saliente, situado en la mitad vertical del rostro. Por sus características de órgano secretor y saliente del cuerpo, se le

atribuye un destacado simbolismo sexual. El desarrollo de la nariz es paralelo al desarrollo de la vitalidad y a la fuerza vital del carácter. Por tanto, hay una relación biológica entre la nariz y los órganos de la sexualidad.

Inseguridad que se manifiesta en la entrevista, pues la mayoría de los hombres refiere tener miedo de que la pareja tenga o mantenga buenas relaciones sociales lo cual infiere el miedo a perder la pareja o el alejamiento de la pareja del hogar.

Un 13% de los hombres violentos presentan **conflictos de virilidad**(pelo en mandíbula, sombreado riguroso de cabello), lo cual es observado en sujetos jóvenes con algunos problemas sexuales, entre ellos la eyaculación precoz o algún complejo de impotencia.

Si los pelos andan sueltos por la cara, puede ser indicador de dificultades o problemas sexuales. La alopecia o calvicie, supone cierta pérdida de vigor sexual.

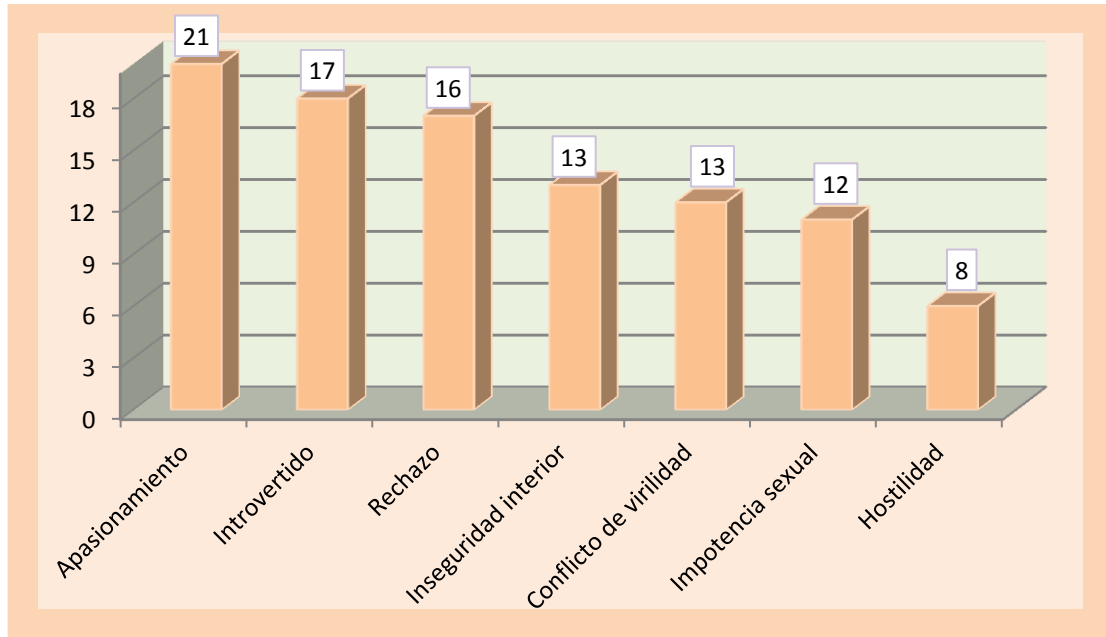
Un 12% de los hombres violentos tienen **impotencia sexual, inmadurez sexual**(nariz excesivamente grande o ausencia de la misma, zapatos en forma de pene, pelo desordenado, cuello excesivamente largo), lo cual nos indica alguna limitación, real o imaginada, en los valores personales o algún compleja de impotencia sexual. Suelen dibujar narices excesivamente grandes, los hombres que intentan afirmar su personalidad adoptando actitudes agresivas en su rol masculino y que se sienten inadaptados dentro de su propio ambiente. También observó este signo, en sujetos afectados de melancolía evolutiva.

Un 8% de los hombres violentos manifiestan **hostilidad y sospecha paranoica** (omite rasgos faciales, ojos grandes), lo cual puede indicarnos, con signos de distorsión, empobrecimiento, desproporciones y algunas otras anomalías, las dificultades del sujeto para adaptarse a la realidad y, en casos graves, el carácter asocial del individuo.

En cualquier caso, y cuando esta anomalía va seguida de otros signos negativos, debemos pensar en cierta falta de coherencia y armonía entre el modo de pensar, sentir y querer del sujeto y el de su entorno. Prescindir de los rasgos faciales, es como ocultar

el rostro, y ocultar el rostro, es una actitud que puede tener muchos sentidos.

**Gráfico N° 2**  
**ESTADO AFECTIVO EMOCIONAL**



Fuente: Test de la Figura Humana  
Elaboración: Propia

En síntesis, el estado afectivo emocional que presentan los hombres violentos “golpeadores” son de apasionamiento, introversión, rechazo, inseguridad interior, conflicto de virilidad, impotencia sexual y hostilidad.

Es decir, son personas que indican tendencias agresivas, tendencias posesivas hacia su pareja, los hombres suelen reprimir sus sentimientos, mostrándose de manera negativa hacia los afectos, lo cual señala el freno u ocultación de las reacciones afectivas de ternura, lo que no impide, a veces, una profunda sensibilidad, con dificultades sexuales vinculadas a complejos de castración, entre ellos la eyaculación precoz o algún complejo de impotencia sexual, las dificultades del sujeto para adaptarse a la realidad y, en casos graves, el carácter asocial del individuo.

### **Hipótesis:**

En cuanto a la segunda hipótesis planteada, que indica “los hombres violentos presentan un estado afectivo emocional caracterizado por presentar sentimientos de culpabilidad, desarmonía, rechazo y desprecio”, se tiene lo siguiente:

De acuerdo a los datos expresados en el cuadro N° 2, los hombres violentos “golpeadores” presentan apasionamiento/agresividad (23%), introversión (18%), rechazo (17%), inseguridad interior (13%), conflicto de virilidad (12%), impotencia sexual (11%) y hostilidad (6%).

En este sentido no se presenta ningún estado emocional detallado en la hipótesis, es decir no existe culpabilidad, desarmonía, rechazo y desprecio en los hombres violentos o golpeadores.

Razón por la cual la hipótesis se rechaza, puesto que los hombres violentos presentan un estado afectivo emocional caracterizado por otras emociones.

### **5.3. RELACIÓN AFECTIVA INTERPERSONAL CON LA PAREJA.**

La expresión, en este caso, del hombre sobre lo que requiere de su pareja a través del dibujo, quiere decir que se trata de una imagen de la pareja que este necesita, aportando datos sobre el tipo de vínculo fantaseado a nivel consciente o inconsciente.

Para este análisis se van a considerar los datos que se obtuvieron a partir de la aplicación del Test de la Pareja, en este sentido y con el fin de responder al tercer objetivo específico que dice: **Identificar la relación afectiva interpersonal que tienen los hombres violentos “golpeadores”** se presenta la siguiente información:



**Cuadro N° 3**  
**RELACIÓN AFECTIVA INTERPERSONAL**

Relación	PRESENCIA	
	Fr	%
NO HAY LIGAZÓN AFECTIVA REAL	24	37%
SOBREVALORACIÓN DEL HOMBRE	10	15%
RELACIÓN A LA DERIVA	10	15%
SENTIMIENTOS DE INFERIORIDAD AL SEXO OPUESTO	8	12%
GRAVE FALTA DE CONVIVENCIA	7	11%
DESCONFIANZA/ CELOS / TEMOR A LA INFIDELIDAD	6	10%
TOTAL	95	100%

Fuente: Test de la Pareja  
Elaboración: Propia

En cuanto a la relación afectiva interpersonal de los hombres violentos “golpeadores” con su pareja, esta se caracteriza por:

**No hay ligazón afectiva real, deseo de proximidad sin excluir, respeto a su otra parte**(figuras muy próximas sin rozarse), donde un 37% de hombres violentos afirman la inexistencia de una proximidad con su pareja, o de una compenetración armónica; tampoco existen buenas relaciones o compañerismo entre ambos, con una ausencia del deseo de intimidad con la pareja, por lo que conviven sin la presencia de una relación afectiva real.

Las manos se unen para dar muestras de amistad o amor, es un indicador de relaciones amorosas satisfactorias, de relaciones matrimoniales armónicas y lo mismo del sujeto en su ambiente social y laboral, situación que se encuentra carente en la relación de pareja del hombre violento “golpeador” y su pareja, situación que se convierte en el efecto de la violencia que se produce y se inflige a la pareja.

Esta característica se hace evidente en la entrevista, pues los hombres indican de que no existe una cercanía, vínculo afectivo con su pareja, sino que más bien se presenta lo contrario, un alejamiento debido al poco contacto íntimo o cercanía afectiva, así por ejemplo:

- *“Antes nos llevábamos bien, ahora no”*.
- *“No hablamos de nada, si hablamos es para pelear”*.
- *“Yo no le cuento nada, ni tampoco le pregunto, ella tampoco”*.

**Existe una sobrevaloración del hombre, se cree superior frente a su pareja, manifiesta desprecio por el otro sexo**(figura de la mujer más pequeña que la del hombre), donde un 15% de los hombres violentos se consideran y se sienten poderosos en relación a la mujer, el hombre se siente el centro del mundo, al menos de su mundo privado. Las características consideradas masculinas, como la fortaleza, la autosuficiencia, la racionalidad y el control del entorno, son percibidas como superiores, en oposición a las femeninas e inferiores.

Así también esta conducta manifiesta que el hombre aprende, porque le han enseñado que tiene que tratar así a la mujer; no hay razón específica para ello simplemente se la trata mal, porque hay que tratarla mal, porque así es la tradición y las costumbres, que son las que se aprenden, ya que así lo ha visto el hijo en progenitores y así lo va a enseñar este, cuando crezca, a sus hijos.

Esta característica se manifiesta en la entrevista a través de la violencia que los hombres dicen ejercer sobre su pareja, los malos tratos, discusiones, golpes que consideran que la pareja se merece por desobedecer lo que ellos indican, así por ejemplo:

- *“Soy muy celoso”*.
- *“No me gusta que charle con otros”*.
- *“No me gusta que este con alguien más”*.
- *“Algunas veces le pego, porque no me hace caso”*.
- *“Las amistades les llenan la cabeza, es mejor que esté sola, le pego”*.

*porque no me hace caso”.*

**Relación a la deriva e introversión amorosa** 15% (figuras muy pequeñas con relación a la hoja), en un 15% de hombres violentos que indican la presencia de actitud hostil y brusquedad que genera temor, porque elude la mirada de sufrimiento de su mujer e hijos y no quiere enterarse de las consecuencias de la violencia.

Argumenta y racionaliza para aislarse emocionalmente del deterioro que provoca a la familia, se le observa amargado, fanfarrón o tortuoso. Con tales estrategias el hombre violento se defiende del conocimiento de que es él quien tiene un grave problema por solucionar.

La mayoría de los hombres refieren que su relación está muy mal, indican que no existe cercanía o relación afectiva con su pareja, que desde hace mucho tiempo se ha perdido el cariño y el amor o las expresiones afectivas entre ambos.

- *“Paramos peleando, discutimos y nos agredimos”.*
- *“Mucho peleamos, yo la pego, la grito, porque no me hace caso en nada”.*
- *“Paramos discutiendo, el trabajo, los amigos, el dinero que no alcanza, de todo peleamos, yo me voy con mis amigos”.*

**Sentimientos de inferioridad al sexo opuesto**, (figura del hombre más pequeña que la mujer), un 12% de hombres violentos expresa la dependencia emocional que tiene de su pareja, no ha logrado la separación e individuación desde el punto de vista del desarrollo psicológico; en consecuencia se le dificulta los límites entre él y su pareja. Y cada intento de separación es una catástrofe para él, así algunas respuestas a la entrevista fueron:

- *“No me gusta que esté fuera de la casa”.*
- *“Ella no sale, pero yo salgo con mis amigos”.*
- *“Ella sabe todo de la casa, yo solo tengo tiempo para el trabajo”.*

**Grave falta de convivencia, dificultad de contacto, armonía, separación o alejamiento por celos, frustraciones, sentimientos, inhibiciones o desamor** (las

figuras aparecen muy separadas la una de la otra), donde un 11% de los hombres violentos “golpeadores” hace referencia a la existencia de dificultades en la relación con la pareja, tanto en la cercanía, buenos tratos, como así también la presencia de celos excesivos hacia su pareja.

Una táctica que suelen usar los hombres violentos es la de aislar a sus parejas de sus amigos, familiares o incluso compañeros de trabajo. En algunos casos le prohibirá por completo a su pareja que pase tiempo con ciertas personas si percibe que son una amenaza para la relación. Así también realiza constantes comentarios agresivos y negativos sobre la ropa, comentarios desfavorables, uso de insultos y humillaciones. Una vez que la autoestima de la mujer ha sido degradada, quizás evite a amigos y familiares de forma voluntaria, convencida de que también verán sus defectos. Esta actitud revela celos escondidos que podrían provocar que intente bloquear las relaciones de su pareja con otras personas.

Manifestado también en la entrevista, pues los hombres refieren que la convivencia con su pareja es muy mala, pues viven en un ambiente tenso, donde las discusiones se dan todos los días, peleas, gritos, golpes son un común denominador de la relación, así por ejemplo:

- *“Todos los días discutimos, peleamos y a veces le pego porque no me hace caso”.*
- *“Peleamos, discutimos, la empujo y a veces le pego en el cuerpo”.*
- *“Discutimos y peleamos mucho por todo”.*
- *“Nuestra relación está muy mal, porque peleamos mucho, también cuando yo me voy a tomar vuelvo a pegarla”.*

**Desconfianza, celos y temor a la infidelidad**(dibujo de dos hombres y una mujer), un 10% de los hombres violentos manifiestan esta característica, lo que puede llevarles a buscar un amante para su pareja en todos los lugares, impidiendo que esta se relacione o que hable con otras personas.

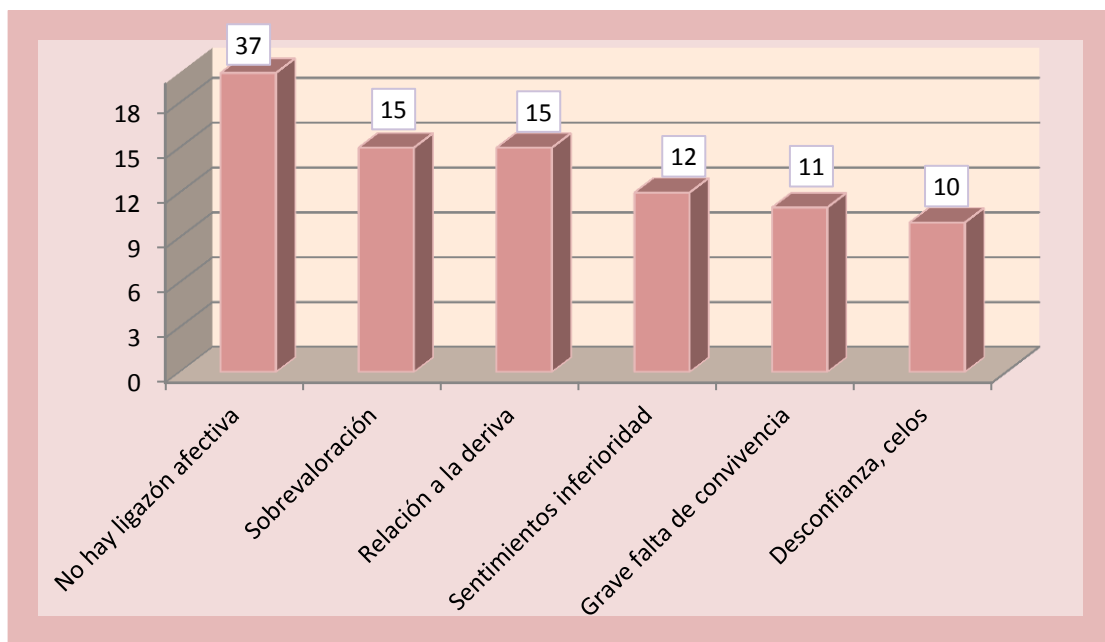
Esta violencia se dirige a buscar la exclusividad queriendo ser el primero y el único en la atención de su pareja. Cuanto más fiel y reservada, más celos le tiene.

Lo cual también se manifiesta en la entrevista, puesto que los hombres quieren tener el control de su pareja por la gran desconfianza y celos que tienen hacia la misma, por lo cual le prohíben salir y hablar con sus amistades por suponer que estas les llevarán por un mal camino, haciéndose evidente el temor que manifiestan a que la pareja les falle a través de la infidelidad, así por ejemplo:

- *“Soy muy celoso”.*
- *“No me gusta que charle con nadie del barrio”.*
- *“Me molesta que mi pareja tenga amigos y que se quede charlando con ellos”.*
- *“Prefiero que ella esté sola, no me gusta que tenga amigos ni amigas”.*

**Gráfico N° 3**

**RELACIÓN AFECTIVA INTERPERSONAL**



Fuente: Test de la Pareja  
Elaboración: Propia

En síntesis, la relación afectiva interpersonal de los hombres violentos “golpeadores”,

está caracterizada porque no hay ligazón afectiva, existe una sobrevaloración del hombre, la relación está a la deriva, con sentimientos de inferioridad al sexo opuesto, graves faltas de convivencia y la presencia de los celos, desconfianza y el temor a la infidelidad por parte del hombre violento.

Todas estas características presentes en la relación de pareja, dan cuenta de las características de la violencia intrafamiliar, dirigida a la mujer, esposa o pareja del hombre violento, donde un esposo abusivo aspira a ejercer un poder y control total sobre la esposa, no sólo en lo que hace o deja de hacer. Tenerla dominada es una forma de alimentar una precaria seguridad en un hombre que en el fondo se siente inepto y vulnerable.

Como ya se hizo referencia, los datos recolectados en la entrevista dan cuenta de una carga excesiva de celos por parte de los hombres hacia sus parejas lo cual deriva posteriormente en discusiones, peleas, golpes que estos les propinan a sus parejas cuando éstas no les hacen caso.

### **Hipótesis:**

En cuanto a la tercera hipótesis planteada, que indica “la relación de pareja se caracteriza por la dificultad de contacto, separación o alejamiento por celos, difícil convivencia y sentimientos de culpa”, se tiene lo siguiente:

De acuerdo a los datos expresados en el Cuadro N° 3, los hombres violentos “golpeadores” caracterizan su relación afectiva porque no existe o no hay una ligazón afectiva (37%), existiendo una sobrevaloración del hombre (15%), una relación a la deriva (15%), sentimientos de inferioridad al sexo opuesto (12%), un grave falta de convivencia (11%) única característica que coincide con la planteada en la hipótesis y por último se tiene la desconfianza, celos, temor a la infidelidad (10%).

Datos que demuestran que la hipótesis no se cumple, siendo otras características que se encuentran presentes en las relaciones afectivas de pareja, así la dificultad de contacto, la separación o alejamiento por celos y los sentimientos de culpa propuestos en la

hipótesis no se presentan o los hombres violentos no puntúan estas características, razón por la cual la hipótesis se rechaza.

#### 5.4. AUTOPERCEPCIÓN DEL ENTORNO FAMILIAR.

Para este análisis se van a considerar los datos que se obtuvieron a partir de la aplicación del test de la casa, en este sentido y con el fin de responder al cuarto objetivo específico que dice: **Caracterizar la autopercepción del entorno familiar que presentan los hombres violentos “golpeadores”** se presenta la siguiente información:

**Cuadro N° 4**  
**AUTOPERCEPCIÓN DEL ENTORNO FAMILIAR**

Percepción	PRESENCIA	
	Fr	%
RESISTENCIA A ESTABLECER CONTACTO CON EL MEDIO AMBIENTE O CON LOS DEMÁS	32	33%
SENSIBILIDAD DEFENSIVA	22	24%
INTERACCIÓN CON EL AMBIENTE DE MANERA DESCORTÉS, RUDA, DIRECTA	15	15%
SUJETO SIN CAPACIDAD DE ENSOÑACIÓN, POSIBLE TORPEZA MENTAL	15	15%
AUTOPERCEPCIÓN NEGATIVA DE SU HOGAR	7	7%
SERIOS PROBLEMAS EN EL HOGAR A NIVEL CONFLICTO EMOCIONAL	6	6%
TOTAL	97	100%

Fuente: Test de la Casa  
Elaboración: Propia

El test de la casa obtiene las expresiones que el sujeto siente representación emocional racional que sentimos sobre nuestra casa es una información sobre la auto percepción familiar y el entorno del sujeto

La autopercepción es la imagen que se hace el individuo de él mismo cuando se trata de evaluar las propias fuerzas y autoestima, pero dentro del hogar, en este sentido y de acuerdo a los resultados encontrados se tiene:

Una **resistencia a establecer contacto con el medio ambiente** (puerta pequeña, ventanas con cortinas o persianas), un 33% de hombres violentos expresan la resistencia que le hacen y sobre todo la obstinación de no relacionarse con la gente de su entorno, de su medio, siendo esta una característica propia de la violencia familiar, propia del hombre violento “golpeador”

Lo cual como ya se había indicado, que existe una manifestación de una actitud defensiva, los hombres suelen reprimir sus sentimientos, mostrándose de manera negativa hacia los afectos. No pueden generar comunicaciones abiertas, francas con su pareja y tampoco con los demás, manteniéndose en su espacio, que lo constituye su casa, así algunas respuestas a la entrevista fueron:

- *“No puedo hablar con ella porque si hablamos es para discutir”.*
- *“Ella no entiende cuando le digo que voy a salir con mis amigos”.*
- *“No charlo sobre mis cosas con ella, ni sobre los problemas que tengo en el trabajo”.*

Una **sensibilidad defensiva paranoide** (puerta con cerradura), con un 24% de hombres violentos hace referencia a la introversión, evasión del mundo exterior, también la necesidad de proteger su ámbito más íntimo. Así también se encuentran presentes los sentimientos de culpabilidad y un cierto temor a ser visto o juzgado, posiblemente por sus conductas o actos de violencia, que se puede dar no solo a su pareja sino al resto de la familia.

Esta característica está muy relacionada con la anterior, pues ambas expresan las particularidades de los hombres violentos en relación a que mantienen su espacio y no les gusta que interfieran en él.

Una **interacción con el ambiente de manera descortés, ruda y directa** (ventanas



desnudas), un 15% de hombres violentos tiene un poco interés o casi nada de interés por la relación social, rehusándola, por lo que llegan a tener relaciones superfluas, basadas en intereses inmediatos, más que en lazos afectivos estables.

Son personas muy descorteses con el otro, siempre están dispuestas a provocarlos, a iniciar la discusión o la pelea, situación que ocurre en el contexto de violencia que imponen los hombres violentos.

**Sujeto sin capacidad de ensoñación, rigidez intelectual y posible torpezamental** (ausencia de techo, techo sin altura), un 15% de hombres violentos expresan esta característica que hace alusión a la presencia de conflictos en el seno familiar, manifestándose una ausencia de capacidad para la creatividad y/o fantasía, puede también relacionarse con un escaso nivel cognitivo, trastornos de aprendizaje y/o retraso mental.

Una **autopercepción negativa de su hogar** (dibujo muy mal realizado), un 7% de hombres violentos manifiestan este tipo de percepción, lo cual hace referencia que no perciben al hogar como un lugar de tranquilidad, paz, protección, etc., sino todo lo contrario, ellos se convierten en los encargados de alterar continuamente la estabilidad y la tranquilidad de su hogar.

Características que se manifiesta y se acepta por los hombres violentos entrevistados, pues casi todos coinciden que el hogar se ha vuelto un campo de batalla, que llegan y es sólo para discutir con sus parejas, que no se llevan bien, que todo es pelea y que la relación está muy mal por esa situación, así por ejemplo algunas respuestas son:

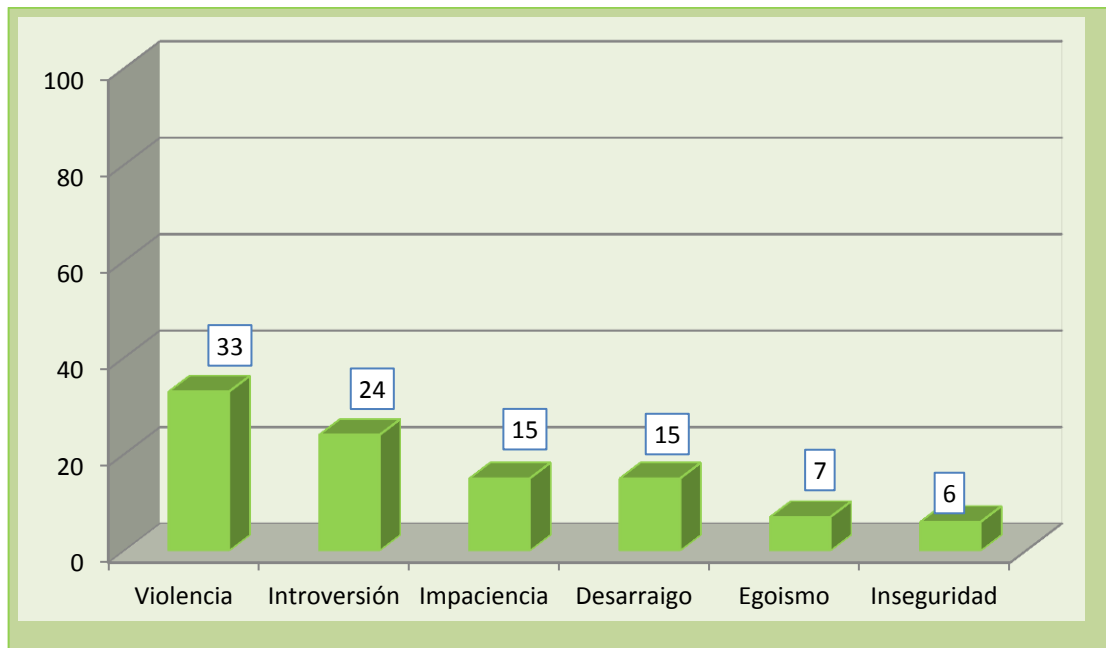
- *“No da ganas de llegar a mi casa, porque todos los días peleamos o discutimos de algo”.*
- *“Ultimamente nos llevamos peor que antes, todo el tiempo discutiendo”.*
- *“Estamos muy mal, antes no era así, pero ahora de todo se arma la discusión”.*

**Serios problemas en el hogar a nivel de conflicto emocional** (casa con chimenea de la cual sale humo denso), un 6% de hombres violentos refleja con esta característica que existen problemas familiares o personales grandes dentro del hogar, característica que ha sido relacionada como indicador de tensión, problemas en el ámbito familiar o en el terreno personal.

Conflictos emocionales que se hacen evidentes en la entrevista, pues los hombres refieren que cada vez el ambiente dentro del hogar se ha vuelto tenso, que existen problemas económicos, personales con la pareja, lo cual les ocasiona malestar emocional que deriva en violencia física, así por ejemplo:

- *“Discutimos y peleamos por todo, por pequeña que sea la situación igual es para discutir”.*
- *“Nuestra relación está muy mal porque peleamos mucho”.*
- *“Paramos discutiendo, el trabajo, los amigos, el dinero que no alcanza, de todo peleamos”.*
- *“Tenemos muchos problemas económicos y de eso discutimos, por eso me voy con mis amigos”.*

**Gráfico N° 4**  
**AUTOPERCEPCIÓN DEL ENTORNO FAMILIAR**



Fuente: Test de la Casa  
Elaboración: Propia

En síntesis, la autopercepción del entorno familiar que tienen los hombres violentos “golpeadores”, está caracterizada por una resistencia a establecer contacto con el medio, una sensibilidad defensiva, una interacción descortés, una autopercepción negativa del hogar, la presencia de serios problemas en el hogar y la falta de capacidad de ensoñación y torpeza mental.

Características que nuevamente nos dan cuenta de los efectos de la violencia intrafamiliar, pues se encuentran manifestados en la forma de actuar y reaccionar del hombre violento “golpeador” que convierte al hogar no en un lugar de protección sino en un ambiente de peligro.

### **Hipótesis:**

En cuanto a la cuarta hipótesis planteada, que indica “la autopercepción del entorno familiar se caracteriza por presentar sentimientos de rechazo e inferioridad en el contexto familiar”, esta tampoco se confirma a través de los datos obtenidos, pues:

En el Cuadro N° 4, los hombres violentos “golpeadores” caracterizan su autopercepción del entorno familiar por una resistencia a establecer contacto con el medio ambiente o a interactuar con los demás (29%), sensibilidad defensiva (29%), interacción con el ambiente de manera descortés (19%), autopercepción negativa del hogar (9%) única característica que coincide con la hipótesis planteada, también se tienen serios problemas en el hogar (9%) y son sujetos sin capacidad de ensoñación y posible torpeza mental(6%).

De acuerdo a los datos expresados, se observa que sólo una de las características llega a coincidir con la hipótesis planteada, la referente a la autopercepción del entorno familiar de manera negativa; a diferencia que los sentimientos de rechazo e inferioridad en el contexto familiar no llegaron a puntuarse por los hombres violentos, razón por la cual la presente hipótesis es rechazada ya que no llega a cumplirse o manifestarse en los datos encontrados.

## **5.5. AUTOESTIMA.**

La autoestima no es innata, se genera como resultado de la historia de cada una de las personas, lo cual dependerá de las relaciones interpersonales y de la comunicación que existe entre los miembros de una familia en el contexto social que rodea al individuo, como ser en el trabajo, familia, amigos, etc. Los conceptos que los otros tengan hacia una persona influirán en la formación de la autoestima.

Para este análisis se van a considerar los datos que se obtuvieron a partir de la aplicación del Cuestionario de Autoestima en su forma 35B, en este sentido y con el fin de responder al quinto objetivo específico que dice: **Identificar el nivel de autoestima de los hombres violentos “golpeadores”** se presenta la siguiente información:

**Cuadro N° 5**  
**NIVEL DE AUTOESTIMA**

<i>Nivel</i>	<i>Frecuencia</i>	<i>Porcentaje</i>
<i>Óptimo</i>	--	--
<i>Excelente</i>	--	--
<i>Muy Bueno</i>	1	3
<i>Bueno</i>	16	46
<i>Regular</i>	18	51
<i>Bajo</i>	--	--
<i>Deficiente</i>	--	--
<i>Muy Bajo</i>	--	--
<i>Extremo</i>	--	--
<i>Nulo</i>	--	--
<b><i>TOTAL</i></b>	<b>35</b>	<b>100</b>

Fuente: Cuestionario Forma 35B  
Elaboración: Propia

En base a los resultados obtenidos, se tiene que los hombres violentos presentan un nivel regular de autoestima con un 51% del total, lo cual hace referencia que la mayoría de los hombres violentos se autovaloran de manera regular, se aceptan tal como son, se respetan a sí mismos, eligen a qué dedicar su atención y su intención y disfrutan lo que hacen.

Así también se manifiesta un nivel bueno de autoestima con un 46%. Finalmente un nivel muy bueno de autoestima con una 3% del total de hombres violentos “golpeadores”, estos dos últimos niveles dan cuenta de que se encuentran satisfechos emocionalmente consigo mismos, tal cual son y cómo se desenvuelven dentro del hogar como en la sociedad.

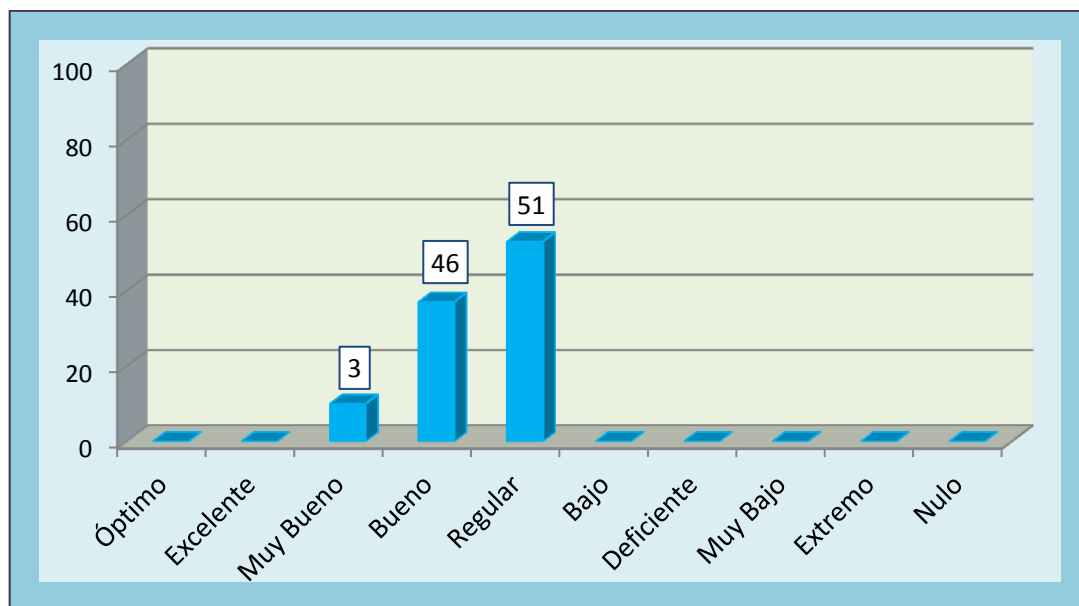
Debido a que una persona con un nivel bueno de autoestima confía en sus potencialidades, disfruta lo que hace ya que es consciente de que actúa, no por obligación, sino por elección personal, lo que le lleva a alejarse de lo que no le produce auténtica satisfacción, asume responsabilidades porque se cree capaz de manejarlas, así también existen emociones y sentimientos positivos hacia sí mismo, el sentirse

orgullosa, busca metas realistas y adquiere nuevas actividades.

Algunas respuestas dadas en la entrevista aplicada a los hombres violentos, dan cuenta que durante el noviazgo se demostraban ante sus parejas de una manera más segura, más afable, abierta, existiendo entendimiento y comprensión entre ambos, características del nivel de autoestima valorado, así algunas respuestas que se han dado son las siguientes:

- *“Nuestra relación fue muy buena, teníamos todo, el apoyo de nuestros padres”.*
- *“Nos queríamos mucho, ella a mí y yo a ella”.*
- *“Nos relacionábamos muy bien”.*
- *“Existía mucho amor y felicidad, eramos muy felices juntos”.*
- *“Nos entendíamos muy bien, nos comprendíamos, nos queríamos”.*

**Gráfico N° 5**  
**NIVEL DE AUTOESTIMA**



Fuente: Cuestionario 35B  
Elaboración: Propia

De manera general, los hombres violentos “golpeadores” presentan un nivel regular de autoestima, lo cual implica una aceptación por parte de ellos mismos en relación a

cómo son, cómo se comportan, sus reacciones, su forma de hacer las cosas, implicando una aceptación hacia sí mismos, quererse y valorarse tal cual son.

**Hipótesis:**

En cuanto a la quinta y última hipótesis planteada, que indica “*los hombres violentos presentan un nivel de autoestima bajo*”, esta se rechaza, pues no se cumplen con los criterios especificados en la misma.

Así y de acuerdo a los datos expresados en el Cuadro N° 5, los hombres violentos “golpeadores” presentan un nivel regular de autoestima (51%), seguido de un nivel bueno de autoestima (46%) y finalmente un nivel muy bueno (3%) de autoestima, por lo que esta hipótesis tampoco llega a cumplirse, puesto que en los resultados no se encuentran niveles bajos de autoestima, tampoco se da la presencia de niveles por debajo del nivel regular de autoestima, razón por la que se rechaza la hipótesis planteada.

## **VI. CONCLUSIONES Y RECOMENDACIONES.**

### **6.1. CONCLUSIONES.**

Las conclusiones a las que se arriba intentan ser una síntesis de todo el proceso de investigación respecto a las características psicológicas que presentan los hombres violentos “golpeadores” en su entorno familiar, del Valle de Concepción – Provincia Avilés, Tarija.

- Los rasgos de personalidad característicos que presentan los hombres violentos “golpeadores” son de violencia, introversión, impaciencia, desarraigo, egoísmo, inseguridad interior, orgullo y menor vivacidad.
- Rasgos caracterizados por un exceso de crueldad, agresión, dureza y tensión frente a su pareja, manifiestan una actitud defensiva, con fijación en el pasado, reprimen sus sentimientos, tienen una baja tolerancia a la frustración, son personas inseguras, de carácter cambiante, lo cual hace que únicamente atiendan o piensen en su propio bienestar e interés en detrimento de los demás, se manifiestan de manera insegura frente al mundo respecto a su imagen, buscan un reconocimiento de los demás hacia las actividades que realizan, finalmente son apáticos, cansados, fríos, aparentemente muy cerrados y desagradables.
- El estado afectivo emocional de los hombres violentos está caracterizado por el apasionamiento, introversión, rechazo, inseguridad interior, conflicto de virilidad, impotencia sexual y hostilidad.
- Son personas que indican tendencias agresivas, tendencias posesivas hacia su pareja, los hombres suelen reprimir sus sentimientos, lo cual señala el freno u ocultación de las reacciones afectivas de ternura, lo que no impide, a veces, una profunda sensibilidad, con dificultades sexuales vinculadas a complejos de castración, entre ellos la eyaculación precoz o algún complejo de impotencia sexual y las dificultades del sujeto para adaptarse a la realidad.



- La relación afectiva interpersonal de los hombres violentos “golpeadores”, está caracterizada porque no hay ligazón afectiva, existe una sobrevaloración del hombre, la relación está a la deriva, con sentimientos de inferioridad al sexo opuesto, graves faltas de convivencia y la presencia de los celos, desconfianza y el temor a la infidelidad por parte del hombre violento.

Todas estas características presentes en la relación de pareja, dan cuenta la inexistencia de una proximidad con su pareja o de una compenetración armónica; los hombres se sienten poderosos en relación a la mujer; manifestando una actitud hostil y brusquedad que genera temor; a su vez demuestran dependencia emocional de sus parejas con un carga de celos excesivos de las mismas.

- La autopercepción del entorno familiar que tienen los hombres violentos “golpeadores”, está caracterizada por una resistencia a establecer contacto con el medio, una sensibilidad defensiva, una interacción descortés, una autopercepción negativa del hogar, la presencia de serios problemas en el hogar y la falta de capacidad de ensoñación y una posible torpeza mental.

Características que nuevamente dan cuenta de los efectos de la violencia intrafamiliar, pues se encuentran manifestados en la forma de actuar y reaccionar del hombre violento “golpeador” que convierte al hogar no en un lugar de protección sino en un ambiente de peligro, así son obstinados a relacionarse con las personas, evaden el mundo exterior como una necesidad de proteger su ámbito más íntimo, continuamente alteran la estabilidad y tranquilidad de su hogar, por lo que existen problemas familiares o personales dentro del mismo.

- Los hombres violentos “golpeadores” presentan un nivel regular de autoestima, lo cual implica que medianamente se aceptan tal cual son y como son, en su manera de comportarse, actuar, relacionarse, en su forma de hacer las cosas, implicando una cierta aceptación hacia sí mismos y no distinguiendo sus defectos o efectos negativos en los demás.

## **6.2. RECOMENDACIONES.**

Por tratarse de un tema tan importante como lo es” las características psicológicas del hombre violento “golpeador” en nuestro medio”, nos permitimos sugerir las siguientes recomendaciones:

- A las diferentes instancias del sistema educativo como el Ministerio de Educación, Direcciones Departamentales y Distritales deben promover programas que se ocupen de la capacitación a niños, niñas y adolescentes sobre temas como la violencia intrafamiliar, sobre lo que pueden hacer ante esto, a quién recurrir?, para iniciar la prevención de la violencia y capacitación de toda nuestra población, para evitar las futuras consecuencias psicológicas no sólo para las parejas sino para todos los integrantes de la familia, que son las víctimas de la violencia.
- La Universidad a través de extensión universitaria debe colaborar a la sociedad en la prevención, tratamiento y seguimiento de casos que involucren violencia en el hogar.
- Que todas aquellas instituciones de protección a la mujer y a la niñez, como las Defensorías en nuestro medio y en todo nuestro país, lleven a cabo tratamientos psicológicos y programas preventivos y de intervención adecuados dirigido a todas aquellas personas que manifiesten problemas de violencia familiar.
- Los programas de intervención para hombres “golpeadores” deben ser diseñados respondiendo a diferentes aspectos, teniendo en cuenta los niveles de motivación y las diferencias culturales utilizando intervenciones específicas; sobre todo en nuestro país donde la realidad demuestra la presencia de la violencia familiar en todos sus departamentos y con sus diferencias en cuanto a los matices culturales.
- Profundizar trabajos de investigación abordando otros aspectos como las diferencias de las características psicológicas con hombres no violentos, relacionar con variables como el número de hijos, edad, estado civil, tipo de trabajo, tiempo de convivencia, antecedentes de abuso sexual durante la niñez o adolescencia, etc.,

lo que permitirá dar soluciones a estos problemas a través de un buen abordaje en el área de la psicología clínica.