

## **I. PLANTEAMIENTO Y JUSTIFICACIÓN DEL PROBLEMA**

### **1.1 PLANTEAMIENTO DEL PROBLEMA.**

El aspirar a policía, debería ser un objetivo loable, para quienes desean cumplir este deseo, pues, un compromiso la vida misma y también está la imagen institucional, la observancia de las normas legales, el cumplimiento de los reglamentos y la respuesta a los diferentes cambios que enfrenta una sociedad. Por otra parte, hay un nivel subjetivo, que involucra cualidades inherentes a la persona humana, tales como la honestidad, la amistad, el sentido de protección, la educación, el valor y el espíritu comunitario.

Por estas razones, hombres y mujeres no deberían tomarse tan sencillamente el decidir por la profesión de policía. En cuanto al género femenino, debe considerar todas estas exigencias personales y también alienarse el resto de sus labores como mujer; es decir, cumplir el rol policial, a la vez ser madre y esposa. Todas estas funciones no son sencillas de sobrellevar tendría que ser tomadas en cuenta antes de elegir ser policía en nuestra sociedad. Es así que cada postulante podría estar consciente de la labor sacrificada que deberá realizar, día a día, tanto a nivel profesional como personal.

A la mujer esta tarea le exige una demanda del ambiente (laboral, social, personal etc.) y frente a los recursos de afrontamiento que poseen, va a desarrollar una serie de reacciones adaptativas, de movilización de recursos, que implican activación fisiológica. (Meichembaum, A. 1991, pág. 143).

Aquí se hace referencia a las características psicológicas de cada persona, en este caso de las mujeres aspirantes a policías de la Escuela Básica Policial (ESBAPOL) en la ciudad de Tarija.

Las características psicológicas son elementos personales que presenta una persona, las cuales se enfrentan a conflictos emocionales y amenazas de origen interno o

externo, puesto que estos rasgos psicológicos no son más que las disposiciones persistentes e internas que hacen que el individuo piense, sienta y actúe de una manera característica.

A nivel internacional, existen una serie de investigaciones relacionadas con el tema, por ejemplo, realizado por Martínez A (2010): Exigencia emocional de trabajo en las unidades de intervención policial cuyo objetivo fue definir los escenarios que provocan diferentes emociones en esta población.

Estudio en el que se resalta la elevada frecuencia con que estos policías tienen que dormir fuera de casa, participar en dispositivos de alto riesgo o recibir insultos. Concluye su trabajo mencionando que se aprecia una generalizada madurez en el manejo de las emociones que las diversas situaciones evocan, siendo escasas las reacciones emocionales que interfieren en su trabajo. (Martínez, A. 2010, pág. 4)

Los eventos cuya emoción influye con mayor frecuencia en su actuación profesional son las sanciones disciplinarias, las intervenciones que exigen el uso de un arma y la muerte de un compañero. La ansiedad y la ira son las emociones básicas que con más frecuencia pueden ser evocadas por los contextos de intervención, son además las emociones que más fácilmente pueden inducir interferencias en el trabajo policial.

Según López, C.M. y otros (2007) en Ecuador, un reporte titulado *La violencia sí afecta a los policías*, destaca en su parte central que *“de acuerdo con los resultados psicológicos, se pueden descubrir que en los policías existen problemas de ansiedad, presión, estrés, crisis convulsivas y situaciones extremas de psicosis”*. (pág. 17)

Por otra parte, los estudios con enfoque psicológico demuestran que el perfil de personalidad influye en la salud mental de los policías, *“las mujeres policías tienen un mayor estrés laboral que los varones”*. (pág. 2).

Un informe en la Argentina de acuerdo con Escalante, M, y Gómez (2011) revela que *“siete de cada diez policías posee depresión extrema (34,1%) o grave (33,3%)*. Al mismo tiempo se diagnosticó que 9,9% de los policías padecen de niveles de ansiedad

alta (47,1%), registrándose sólo dos casos en los cuales la ansiedad de los trabajadores es baja”. (pág. 93)

Así también, el mencionado informe añade que los policías en “un 60,7% dijeron sentirse emocionalmente agotados en su trabajo y un 42% aseguraron sentirse frustrados, además un 5,5% refirieron estar preocupados porque su tarea los endurece emocionalmente”.

Otro estudio en Perú indica que “*los policías peruanos están cansados, reciben bajos sueldos y tienen una escasa preparación profesional*”; así también afirma que “*el régimen laboral afecta la calidad del servicio y la autoestima del personal de la Policía Nacional*”. (Duran, M. J., 2011, pág. 1-2).

Del referido estudio se desprende que los efectos del trabajo policial no solo afectan al individuo, donde el 10% necesita ayuda psicológica periódica, sino que también:

- Se proyectan en la familia (mayor tasa de separación que otros colectivos) y se manifiestan en la comunidad.
- Su trabajo se mueve en la ambivalencia necesidad – evitación; crítica-aprobación.
- Debe adecuar su trabajo a un marco social y legal complejo y cambiante.

También hace referencia al impacto que tienen las condiciones laborales del policía, en su psicología, tanto en el plano personal como familiar y social.

A nivel nacional, no se han encontrado investigaciones en el campo de la psicología sobre las mujeres policías; sin embargo, hay información concerniente a la inclusión de la mujer en las instituciones policiales, donde su participación se ha incrementado notablemente dentro de las unidades encargadas de investigar casos de violencia doméstica, feminicidio, agresión a la mujer en cualquiera de sus formas (física, verbal, psicológica, etc.).

Por otra parte, se encontró información proveniente de las noticias que circulan en el país, concerniente a la situación de los policías e indican que “los miembros de la Policía Nacional se encuentran en la actualidad en un estado de depresión, por los problemas que viene atravesando la Institución Policial, a lo que suma la crítica autodestructiva que realiza a diario la prensa en general, transmitiendo mensajes condenatorios, por lo tanto también la autoestima del policía boliviano está prácticamente por los suelos, razón por la cual el trabajo que realiza lo hace a medias y con desgano, ocasionando pérdida de credibilidad y eficiencia en el servicio”.(Galván, F. J., septiembre de 2002, en *El Diario*, Pág. 12).

Por otra parte, se encontró una investigación relacionada de manera general con el tema, que indica el control del delito ha sido una tarea subsidiaria llevada a cabo sin la suficiente integración policial a las instituciones que conforman el sistema de justicia penal. La policía ocupa en las encuestas el nivel histórico más bajo de confianza pública.

La institución encarna el deterioro de la imagen de autoridad estatal que se agudiza por factores internos y externos. Los factores internos tienen que ver con las recurrentes denuncias de corrupción, la permanente inestabilidad del mando, la frustración profesional acumulada y la escasez de recursos públicos para cumplir razonablemente sus funciones. Los factores externos tienen relación con la crisis de representación política, corrupción pública, presiones e interferencias partidarias y con la ausencia de una política de modernización policial, y de coordinación e integración a procedimientos eficaces, entre sistema judicial y Policial, datos que dan cuenta de la situación laboral como personal que se encuentra atravesando cada uno de los policías a nivel nacional. (Quintana, J. R., 2003, pág. 3).

A nivel local, una investigación sobre los rasgos psicológicos y la satisfacción profesional, que presentan las funcionarias policiales del Comando Departamental de la ciudad de Tarija, fue abordada desde la psicología clínica y tomó en cuenta a funcionarias policiales con una antigüedad mínima de cinco años, quienes tenían

diferentes grados jerárquicos y prestaban servicios en diferentes unidades policiales. (Rodríguez, M., 2012, pág. 51).

El mencionado estudio llegó a determinar que las funcionarias policiales presentaban rasgos de personalidad de mucha tensión, poca fuerza del yo, baja integración, surgencia, timidez e inseguridad, a su vez un nivel de autoestima regular y no presentaban niveles de ansiedad. (Ibiden).

Los datos proporcionados demuestran una primera aproximación al estudio psicológico de funcionarias policiales en el medio y permiten contar con elementos de análisis previos al presente estudio.

No obstante, la labor de la mujer policía implica, a nivel psicológico, una serie de factores a tomar en cuenta que han sido precisados en esta investigación, tales como la personalidad, autoestima, ansiedad e indicadores emocionales que podrían tener las postulantes a esta profesión, como también proporcionar aproximación a un perfil psicológico previo al ingreso laboral en la institución policial de Tarija.

Ser una agente de policía es una de las tareas más difíciles, se requiere una amplia gama de habilidades y rasgos de personalidad; dicha profesión no es ciertamente para todo el mundo. (Dunleavy, T., 2014, pág. 2).

Debido a que se presenta una baja autoestima en un oficial policial, esto es síntoma de deficiencias mucho más amplias que se reflejan en su eficacia y en su relación con la sociedad. En cambio, una autoestima adecuada sugiere que refleje policías satisfechos y orgullosos de su trabajo, que podrán darle a la comunidad el trato y el servicio que precisa. De la misma forma que sólo policías que sean tratados con respeto por sus superiores tratarán correctamente a los ciudadanos.

La ansiedad que le provoca al aspirante el estudio y las prácticas que realizan en la ESBAPOL, debido a que se enfrenta a situaciones donde demanda no solamente destreza física, sino también intelectual, constituye una variable que es conveniente estudiar.

Así también es preciso analizar los indicadores emocionales que emergen de los policías aspirantes en vista que nos muestra cuales tipos de emociones le genera la ESBAPOL a su ingreso.

Ante la carencia de información sobre estudios de esta naturaleza, surge la necesidad de llevar adelante la presente investigación, la plantea el siguiente problema:

**¿Cuáles son las características psicológicas de las mujeres aspirantes a policías de la Escuela Básica Policial (ESBAPOL) de la ciudad de Tarija?**

## **1.2 JUSTIFICACIÓN DE LA INVESTIGACIÓN**

De acuerdo con Salomón L. (2004) la labor policial no es fácil ni para las más altas autoridades, porque la institución arrastra graves deficiencias en materia de ineficiencia, corrupción, falta de recursos, ausencia de perfiles policiales adecuados y otras que atentan contra cualquier disposición oficial de hacer las cosas bien y disminuir las reservas que la ciudadanía siente hacia la Policía. (pág. 5)

En este sentido, la presente investigación hace un énfasis en la importancia teórica de lograr una caracterización psicológica de mujeres que son aspirantes a policías en un entorno social donde la carrera policial es más vista y aceptada para los hombres, por las exigencias y características de personalidad específicas que podrían ser precisas para el desarrollo exitoso de la carrera policial.

A su vez, se debe tomar en cuenta que la tarea policial presenta características muy especiales como el afrontamiento de situaciones peligrosas, el riesgo inherente al uso de la fuerza, el desempeño en condiciones no muy favorables, poco apoyo o respaldo, alto grado de recarga laboral, baja remuneración económica, escaso apoyo psicológico y de servicio social, y es en este ámbito donde las mujeres deben desempeñarse al igual que sus compañeros de trabajo, por lo que resalta la importancia de conocer las características psicológicas que presentan como aspirantes a la carrera policial.

Es así que el aporte teórico, primeramente, llena el vacío de información existente que hay a nivel regional con referencia a este tema, pues, no se han encontrado investigaciones que hablen o traten específicamente sobre el perfil psicológico de la mujer aspirante a policía.

Este trabajo académico podrá servir de sustento teórico para la realización de nuevas investigaciones sobre el tema, porque es necesario contar con un diagnóstico psicológico de las aspirantes a policías no sólo para las propias involucradas, sino para la sociedad en general y para la institución policial que le permita conocer el estado psicológico de ingreso de su personal y en función a los resultados valore otras alternativas o estrategias de trabajo.

Los resultados encontrados no solo servirán de información a las instituciones policiales, sino también, a otras instituciones afines y sociedad en general ya que esta profesión llega a la ciudadanía en general, por lo que es de utilidad conocer las características psicológicas que presentan las aspirantes a policías.

Dentro del aporte práctico la presente investigación podrá servir de referencia para que la Escuela Básica de Policial, como institución, pueda tener una base para poder guiar sus intervenciones o analizar el estado psicológico de las aspirantes a policía.

De la misma manera este documento servirá como una base para la implementación futura de nuevos programas de intervención y contención, ya que se ha visto que la labor policial implica una serie de riesgos emocionales a los cuales están expuestos no solo las mujeres policías, la información servirá para que las estrategias planteadas sean las más adecuadas e idóneas para este tipo de población específica.

A su vez, los resultados encontrados valoran la personalidad, autoestima y ansiedad que tienen las postulantes a la escuela policial; además de las emociones básicas evocadas con más frecuencia, en el trabajo policial, que se aventuran a tener por el resto de sus vidas.

Esto con el interés de fomentar el desarrollo de programas, instrumentos y técnicas psicológicas específicas que tomen en cuenta la información proporcionada al final del trabajo. La importancia de fomentar técnicas que favorezcan el cuidado psicológico de la mujer policía, radica en evitar un daño en su salud mental que podría afectar la eficacia de su trabajo.

El trabajo policial presenta tareas y contextos de contenido dramático, eventos críticos o de estrés agudo. Conlleva situaciones cotidianas con un potencial generalizado para suscitar emociones, que pueden interferir en la tarea profesional o en la esfera personal de la agente.

Eventos como el uso legítimo de la fuerza, la protección de agresores homicidas o sexuales en sus traslados judiciales, la presencia en el levantamiento de cadáveres, la investigación de redes de pornografía infantil o ser objeto de insultos, entre otros, son situaciones habituales que, igualmente, precisan ser valoradas como posibles desencadenantes de cambios en la personalidad de las aspirantes a policías.



## **II. DISEÑO TEÓRICO**

### **2.1 FORMULACIÓN DEL PROBLEMA**

¿Cuáles son las características psicológicas de las mujeres aspirantes a policías de la Escuela Básica Policial (ESBAPOL), de la ciudad de Tarija?

### **2.2 OBJETIVOS**

#### **2.2.1 Objetivo general**

Determinar las características psicológicas que presentan las mujeres aspirantes a policías de la Escuela Básica Policial (ESBAPOL) de la ciudad de Tarija.

#### **2.2.2 Objetivos específicos**

1. Caracterizar los rasgos de personalidad de las mujeres aspirantes a policías de la Escuela Básica Policial (ESBAPOL).
2. Establecer el nivel de autoestima de las mujeres aspirantes a policías de la Escuela Básica Policial (ESBAPOL).
3. Identificar el nivel de ansiedad que presentan las mujeres aspirantes a policías de la Escuela Básica Policial (ESBAPOL).
4. Caracterizar los indicadores emocionales de las mujeres aspirantes a policías de la Escuela Básica Policial (ESBAPOL).

### **2.3 HIPÓTESIS**

1. Las mujeres aspirantes a policías de la Escuela Básica Policial (ESBAPOL) presentan los siguientes rasgos de personalidad: dureza, practicidad y dominancia
2. Las mujeres aspirantes a policías de la Escuela Básica Policial (ESBAPOL) presentan un nivel de autoestima regular.
3. Las mujeres aspirantes a policías de la Escuela Básica Policial (ESBAPOL) presentan un nivel de ansiedad ligera.
4. Las mujeres aspirantes a policías de la Escuela Básica Policial (ESBAPOL) presentan indicadores emocionales de agresividad y dependencia

## 2.4 OPERACIONALIZACIÓN DE VARIABLES

VARIABLE	DEFINICIÓN	DIMENSIÓN	INDICADORES	ESCALA
<b>Rasgos de personalidad</b>	Es la organización dinámica, dentro del individuo de aquellos sistemas psicofísicos que determinan su conducta y sus pensamientos característicos. (CATELL, R. 1998, pág.44).	Sizotimia Afectotimia  Inteligencia baja Inteligencia alta  Poca fuerza del yo Mucha fuerza yo  Sumisión Dominancia  Desurgencia Surgencia  Poca fuerza superyó Fuerza del superyó  Timidez Audacia	Reservado alejado, critico, frio. Abierto, afectuoso, sereno.  Capacidad mental general baja. Capacidad mental general alta  Afectado por los sentimientos. Estable, maduro, tranquilo.  Apacible, manejable, dócil. Agresivo, independiente, terco.  Reflexivo, serio, cauteloso. Alegre, animoso, hablador.  Despreocupado. Consciente, responsable.  Susceptible, retraído, aislado. Emprendedor, cordial, atrevido.  Sensibilidad dura, realista.	<b>Inventario de Personalidad 16 PF de Cattell (Factores de Personalidad)</b>  1, 2 y 3 Bajo  4, 5 y 6 Medio  7, 8 y 9 Alto

		<p>Dureza Ternura Confiable Suspica</p> <p>Practicidad Imaginativita</p> <p>Sencillez Astucia</p> <p>Seguridad Inseguridad</p> <p>Conservadurismo Radicalismo</p> <p>Adhesión al grupo Autosuficiente</p> <p>Baja integración Mucho control</p> <p>Poca tensión Mucha tensión</p>	<p>Tierno, idealista, Adaptable, comprensivo. Difícil de engañar, exigente.</p> <p>Realista, objetivo. Fantasioso, excéntrico, bohemio</p> <p>Franco, natural, simple. Calculador, terco, desafiante</p> <p>Satisfecho, sereno, tranquilo Inquieto, ansioso, preocupado.</p> <p>Moderado, conservador. Analítico, crítico.</p> <p>Dependiente, inseguro. Independiente, decidido.</p> <p>Auto conflictivo. Controlado, compulsivo.</p> <p>Sereno tranquilo. Irritable, sobre excitado.</p>	
--	--	---	--	--

VARIABLE	DEFINICION	DIMENSION	INDICADORES	ESCALA
<b>Autoestima</b>	Es un conjunto de percepciones, pensamientos, evaluaciones sentimientos y tendencias de comportamiento dirigidas hacia nosotros mismos , hacia nuestra manera de ser y de comportarnos , y hacia los rasgos de nuestro cuerpo y nuestro carácter.(Coopersmith , S. 1998, pág.12)	Autoconocimiento Autoconcepto Autorespeto Autoevaluación Autoaceptación	Nivel de conocimiento que la persona tiene sobre sí mismo.  Evaluación que se hace de su propia imagen.  Nivel de respeto que la persona tiene sobre sí mismo.  Evaluación que se hace la persona sobre sus actos.  Nivel de aceptación que la persona tiene sobre su propia persona.	<b>Cuestionario de Autoestima 35-B</b> Optima 75 a 61 Excelente 61 a 46 Muy Buena 45 a 31 Buena 30 a 16 Regular 15 a 0 Baja -10 a -15 Deficiente -16 a -30 Muy Baja -31 a -45 Extremadamente Baja -46 a -60 Nula -61 a -75

VARIABLE	DEFINICIÓN	DIMENSION	INDICADORES	ESCALA
<b>Ansiedad</b>	Vivencia de temor ante algo difuso, vago, inconcreto, indefinido que se produce por nada. Carece de un objeto exterior (Rojas, E. 2007, pág. 53).	<p>Ansiedad física</p> <p>Ansiedad psíquica</p> <p>Ansiedad intelectual</p> <p>Ansiedad conductual</p> <p>Ansiedad asertiva</p>	<p>Sudoración Dilatación de pupila. Taquicardia</p> <p>Inseguro de sí mismo. Alarma. Inquietud</p> <p>Dificultad en la concentración. Dificultades en la memoria Le cuesta completar las tareas</p> <p>Tics Menor energía Gesticula mucho</p> <p>Habilidades sociales. Conversaciones Vergüenza</p>	<p><b>Cuestionario de Ansiedad de Rojas</b></p> <p>0 – 20 Ansiedad Normal</p> <p>21 – 30 Ansiedad Ligera</p> <p>31 – 40 Ansiedad Moderada</p> <p>41 – 50 Ansiedad Grave</p> <p>51 a &gt; Ansiedad Muy Grave</p>



		Ansiedad	<p>Sombreado de la cara  Sombreado del cuello y/o extremidades  Sombreado de las manos y/o cuello  Piernas juntas  Borrones</p>	
		Timidez	<p>Figura pequeña colocada abajo a la izquierda  Trazos débiles y vacilantes  Cabeza cuadrada  Omisión de la nariz  Brazos cortos  Brazos y piernas pegados al cuerpo</p>	
		Impulsividad	<p>Integración pobre de las partes de la figura  Asimetría grosera de las extremidades  Figura grande  Omisión de cuello</p>	



		Deprimidos	<p>Énfasis en la cabeza  Énfasis en la boca  Omitir los brazos  Dibujo muy pequeño</p>	
		Inseguridad	<p>Figura inclinada  Cabeza pequeña  Manos seccionadas u  omitidas  Omisión de brazos.  Omisión de piernas  Omisión de los pies.</p>	

### **III. MARCO TEÓRICO**

Se muestra el sustento teórico, se describen todos los conceptos y las teorías existentes sobre la problemática de investigación; es decir, sobre las características psicológicas de las mujeres aspirantes a policías, así como los rasgos de personalidad, autoestima, ansiedad e indicadores emocionales, variables importantes que se han propuesto para realizar este estudio y cuya importancia reside en poder comprender la realidad de las mismas en el contexto.

#### **3.1 POLICÍA NACIONAL**

Para Delgado, V. (2000; Pág. 2), este concepto puede ser confuso por dar lugar a malas interpretaciones. Cuando se habla de la policía, a la luz de las modernas doctrinas, estamos refiriéndonos a la paz, a la convivencia pacífica, a la armonía social, que el Estado está en la obligación de garantizar en beneficio común. Así, la función de la Policía es la potestad del Estado para el ordenamiento de las actividades individuales, con el fin de garantizar el conjunto de elementos sociales necesarios al bienestar y al desarrollo de la actividad humana.

La Policía Nacional tiene a su cargo la totalidad de la actividad policial y centraliza, bajo un solo mando y escalafón único, los organismos policiales mencionados en el Artículo 215 de la Constitución Política del Estado con la finalidad de cumplir las funciones específicas que le asignen las leyes y reglamentos. (Ley Orgánica de la Policía Nacional Ley No. 734, 1985, pág. 3).

La Policía Nacional depende del presidente del estado plurinacional, quien ejerce autoridad por intermedio del ministro del Interior, Migración y Justicia. En caso de conflicto armado internacional, la Policía Nacional, sin dejar de ejercer sus funciones específicas, pasará a depender del Comando en Jefe de las Fuerzas Armadas de la Nación por el tiempo que dure el conflicto.

### **3.1.1 Funciones de la Policía Nacional**

La Policía Nacional es una institución fundamental del Estado que cumple funciones de carácter público, esencialmente preventivas y de auxilio, fundada en los valores sociales de seguridad, paz, justicia y preservación del ordenamiento jurídico que, en forma regular y continua, asegura el normal desenvolvimiento de todas las actividades de la sociedad. En el Art. 46 de la Ley Orgánica prescribe que las unidades de la Policía Femenina cumplen funciones auxiliares operativas y de carácter social, proporcionando apoyo a las Unidades de la Policía Nacional.

La Policía Nacional tiene por misión: fundamentar, conservar el orden público, la defensa de la sociedad y la garantía del cumplimiento de las Leyes, con la finalidad de hacer posible que los habitantes y la sociedad se desarrollen a plenitud, en un clima de paz y tranquilidad, conservar los derechos y garantías fundamentales, reconocidos a las personas por la Constitución Política del Estado, proteger el patrimonio público y privado y prevenir los delitos, faltas, contravenciones y otras manifestaciones antisociales. (Ley Orgánica de la Policía Nacional, pág. 4-5).

Las policías cumplen funciones diversas. Muchos países cuentan con varias fuerzas policiales que tienen cometidos diferentes. La división más usual es la que separa la función de investigar los delitos de la función de preservar el orden y la paz ciudadana.

De acuerdo con Cano, I. (2011, pág. 10), la primera corresponde a las policías judiciales o investigativas, que constituyen un órgano fundamental del sistema de justicia criminal. En general, estas unidades o fuerzas policiales sólo actúan de forma reactiva, y su objetivo es colocar a los culpables de los crímenes a disposición de los jueces con pruebas suficientes para permitir una condena judicial.

La segunda función se aplica a las policías que realizan patrullaje preventivo, a los cuerpos antidisturbios y a cualquier unidad que tenga por objetivo la prevención del crimen o el mantenimiento del orden. Su actuación puede ser tanto reactiva como por

iniciativa propia, como en el caso del patrullaje.

Puede decirse que la naturaleza de una policía investigativa es fundamentalmente represiva, mientras que la de una policía de patrullaje es principalmente preventiva, aunque en última instancia las dos convergen. Así, no hay mejor medida preventiva que la captura y puesta a disposición judicial de los delincuentes habituales que actúan en un área, y, por otro lado, es normal que durante el patrullaje la función preventiva se transforme inmediatamente en represiva cuando el policía presencia un delito flagrante. (Ley Orgánica de la Policía Nacional, pág. 11).

En síntesis, los cuerpos policíacos tienen como obligaciones primordiales universales el proteger la vida, la propiedad, los derechos civiles y conservar el orden. Pueden tener mayores responsabilidades, pero eso depende de las leyes que organizan a la Policía en los países democráticos del mundo moderno. Lo importante es que la Policía tenga capacidad legal, las 24 horas del día, para atender los problemas y situaciones que tal vez requieran el uso de la fuerza y la coacción o la búsqueda de soluciones verdaderamente efectivas. (Cuello Videla, O., 2012, pág. 1).

### **3.1.2 Perfil psicológico de un policía**

Para conseguir el perfil más adecuado para un puesto de policía es necesario realizar una evaluación exhaustiva de la personalidad. Las estadísticas indican que casi el 80% de los aspirantes a policía no consiguen superar el examen de personalidad. Muchos aspirantes intentan conseguir “pasar” esta prueba realizando una y otra vez los test, pensando que así conseguirán dar las respuestas “acertadas” y pasarán la prueba. Lo que muchos no tienen en cuenta es que nunca se sabe exactamente cuál es el perfil preciso que se busca y que ese perfil será diferente dependiendo del puesto a ocupar. (Carreras, J. A. 2010, pág.3)

Para el mismo autor, las características con las que debería contar un aspirante a policía son:

Como quiera que sea, les debe gustar la aventura, las emociones fuertes, trabajo bajo presión, tolerantes, autodominio de sus emociones, dispuestos a grandes jornadas de trabajo, independientes emocionalmente, callejeros y de barrio, pero que al mismo tiempo puedan tratar con gente de altos niveles sociales; con educación media, líderes natos, un poco actores, políticos, críticos y propositivos.

– Formación y estudios. Estar actualizado en los temas que son propios con el puesto que ocupa.

– La personalidad. La capacidad de comunicarse con los demás, mantener cierta amistad, comprender y aceptar las opiniones de los demás, etc. El grado de adaptación y resolución frente a los problemas cotidianos. Saber aceptar el trabajo en equipo. En general, no tener un carácter colérico, irreflexivo, tozudo, etc.

– Sus actitudes: valoraciones y creencias que tiene de las cosas, de la vida, de los que le rodean, el trabajo de policía. Lo correcto sería mostrar siempre una actitud positiva.

– La motivación. El grado interés real hacia el puesto de trabajo. Se ha de mostrar siempre un gran interés y además demostrarlo o parecerlo.

– Otras: Compromiso ciudadano, actitud y aptitud de servicio, lealtad a las Instituciones, capacidad para resolver problemas bajo mucha presión, valor, pero más inteligencia que valor, resistencia a situaciones difíciles, respeto por los derechos humanos, ética, disciplina, etc. (Carreras, J. A. 2010; pág. 2-4.0).

Así también se toma en cuenta investigaciones realizadas por FORCRIM (2015; pág. 2-4) acerca del perfil psicológico de los policías, que hace referencia a lo siguiente:

Existen unas pautas más o menos marcadas en lo que al perfil psicológico de un policía se refiere. Estas características comunes hacen que la persona pueda afrontar de manera positiva y eficaz su trabajo y consiga enfrentarse, cada día, a todo tipo de situaciones. Así, todo policía debe:

- Ser tolerante, comunicativo, asertivo y saber desenvolverse en todo tipo de situaciones.
- Gustarle la aventura y las emociones fuertes al mismo tiempo que saber autorregular sus emociones, ser estable emocionalmente y saber trabajar bajo una gran presión.
- Tener una alta capacidad empática y habilidades interpersonales.
- Estar suficientemente formado y actualizarse con asiduidad en todo lo relacionado con su puesto de trabajo.
- Tener una alta motivación, estar dispuesto a realizar largas jornadas de trabajo y mostrar un buen afrontamiento del estrés.
- Saber trabajar en equipo y al mismo tiempo saber recibir órdenes.
- Tener una alta capacidad para la resolución de conflictos y resistencia en situaciones tensas.
- Y, por supuesto, no padecer ningún tipo de trastorno psicopatológico ni de personalidad.

En definitiva, el perfil psicológico de un policía debe fundamentarse en los pilares del respeto, la justicia, la tolerancia y la búsqueda de la paz social.

Así las puntuaciones de los ítems de un aspirante a policía deberían indicar que:

- Es una persona con dotes de liderazgo, pero con la capacidad de acatar órdenes cuando es preciso.
- Que confía en los demás pero que siempre guarda un punto de desconfianza inicial.
- Que sabe perdonar y no es rencorosa.
- Que es conciliadora y que evita el conflicto violento y el uso de agresividad.
- Que tiene dureza emocional y poca sensibilidad.
- Que es capaz de planificar y es perfeccionista, siendo plenamente eficiente sin tener que llegar a obsesionarse.
- Que tiene una alta autoconfianza y sabe defender sus propias ideas.

- Que cuenta con una gran capacidad de comunicación y argumentación, intentando hacer ver a los otros su opinión, mientras intenta entender el punto de vista del otro.
- Que tiene bajo neuroticismo, es decir, que no se molesta ni se ve afectado por los detalles o hechos de poca importancia.
- Que confía en la buena fe y la bondad del resto de personas, dando desde el principio un mínimo de confianza.
- Con una alta tolerancia a la frustración y al comportamiento, en su forma de actuar de los demás.
- Con bajo ensañamiento y frialdad reflejado en un trato justo y respetuoso hacia los demás.
- Que es polivalente y eficaz en muchos ámbitos.
- Que tiene altas dotes para la cooperación y el compañerismo, sabiendo trabajar en grupo.
- Que no critica gratuitamente a los demás.
- Y, por último, que tiene un bajo inconformismo y baja tendencia a la reivindicación, con cierto gusto por lo establecido en la sociedad.

De todo esto se desprende que las respuestas más buscadas en el perfil psicológico de un policía se centran principalmente en la capacidad de comunicación y conciliación, en la posibilidad de trabajar de forma organizada y en equipo, y en la tolerancia a recibir órdenes teniendo, al mismo tiempo, ciertas dotes de liderazgo.

### **3.1.3 La mujer en las instituciones policiales**

En las últimas décadas se han abierto espacios institucionales importantes a nivel nacional e internacional, para discutir la situación de la mujer, la actuación de los Estados al respecto, y la vigilancia de los progresos obtenidos. Como resultado de este proceso, el tema de la incorporación y participación femenina en los diversos aspectos de la vida social y política se expresa en indicadores, que permiten aproximarse a la situación actual de la mujer en América Latina, a través de aspectos tales como la demografía, la economía, el marco legal y las instituciones, entre otros.

El tema de la mujer en las fuerzas militares y policiales suele ser tratado como parte de la igualdad de género, pero no desde las especificidades de la cuestión militar. Las personas que quieren ser parte de una fuerza militar y no son hombres han debido acomodarse a una institución históricamente masculina. (Donadio, M. 2009, pág.1-2).

En Bolivia, el año 1973, se creó la Brigada Femenina de la Policía Nacional para conformar una unidad operativa de carácter preventivo y auxiliar. Las guardias femeninas tenían a su cargo los casos de menores, policía escolar, colaboraban con el tránsito y en casos ligados al narcotráfico y delincuencia juvenil. En 1977 la institución lanzó una convocatoria a jóvenes señoritas para formarse como policías. En 1979 la Academia de Policías convocó, por primera vez, a las damas para formarse como cadetes este ingreso fue, sin embargo, cerrado en 1986 reabriéndose el año 1999 en un proceso similar al ocurrido con las fuerzas armadas. (Donadio, M. 2009.).

El referido autor también realizó una investigación profunda a cerca de la motivación de la mujer, para ser parte de las instituciones policiales y militares y mencionó que una mujer policía, aún en este tiempo, se siente discriminada porque todavía los hombres tienen esa mentalidad de que no va a ser capaz de realizar algunas funciones de riesgo y permanece en una actitud sobreprotectora con las mujeres, sin embargo, se reconoce que una mujer nunca tendrá la fuerza que tienen los hombres, pero sí cuentan con otros mecanismos para enfrentar la situación, especialmente en los disturbios o manifestaciones.

### **3.2 LA ESCUELA BÁSICA POLICIAL (ESBAPOL)**

La Escuela Básica Policial (ESBAPOL) es una Unidad Académica de Grado, cuya tarea es la de formar Agentes de Policía, otorgándoles el grado académico de Técnico Superior en Ciencias Policiales. (Omonte, G., 2010, pág. 8).

La ESBAPOL en Bolivia tiene como filosofía impulsar y desarrollar valores morales



y éticos en sus componentes, para hacer de la acción de servicio a la sociedad un apostolado, fundamentado en el respeto a los principios universales de respeto a los Derechos Humanos y las garantías constitucionales.

Así también cumple con la misión fundamental de formar y preparar integralmente al personal policial, para el cumplimiento de su misión destinada a responder a las demandas y requerimientos del Estado Plurinacional y la sociedad de acuerdo con las políticas educativas nacionales. Al mismo tiempo su visión es de constituir una Escuela especializada de elevada exigencia académica, que responda a los intereses y requerimientos de la sociedad desarrollando eficazmente la docencia, la investigación, la interacción social y la administración académica, haciendo de los recursos humanos de la Policía Nacional profesionales idóneos, capaces de responder y cumplir la misión asignada por el Estado.

La ESBAPOL está relacionada con la política, estrategia y el plan de desarrollo que alienta el Estado y sus entidades regionales, con el propósito de alcanzar progresivamente niveles crecientes en la calidad de vida de la población boliviana; estos fines guardan estrecha relación con los de la Policía Nacional, los mismos que son:

1. Alcanzar excelencia en los procesos de formación, capacitación y especialización de los recursos humanos de la Policial Nacional, en niveles de pre y posgrado.
2. Lograr su plena institucionalidad, en el marco de las disposiciones legales vigentes, constituyéndose en el primer centro especializado de formación profesional en áreas referidas a la ciencia policial e interrelacionada con otras disciplinas.
3. Mantener y mejorar la interacción entre sus Unidades Académicas, mediante procesos de articulación de los planes y programas.

### **3.2.1 Misión, Visión y Fines de la ESBAPOL**

Su MISIÓN: Formar y capacitar íntegramente a los futuros agentes de Policía para satisfacer las demandas actuales de la sociedad, donde se imparten conocimientos técnicos, científicos y humanísticos, que contribuyen a la consolidación de la educación descolonizadora, para garantizar una sociedad del vivir bien con justicia social, productiva y soberana que permita fortalecer el desarrollo de la interculturalidad y el plurilingüismo en la formación y realización plena de los bolivianos.

Su VISIÓN: Constituirse en una Unidad Académica Especializada en excelencia académica, que responda a los intereses y requerimientos de la sociedad desarrollando eficazmente la docencia, la investigación, la interacción social y la administración académica, haciendo de los recursos humanos de la Policía Boliviana profesionales idóneos.

Sus FINES:

- Alcanzar excelencia en los procesos de formación, investigación técnica científica, capacitación y especialización de los recursos humanos de la Policía Boliviana, en niveles de grado y Posgrado.
- Lograr su plena institucionalización en el marco de las disposiciones legales vigentes, constituyéndose en el primer Centro Especializado de formación profesional en áreas referidas a la ciencia policial e interrelacionada con otras disciplinas.
- Mantener y mejorar la interacción entre nuestras Unidades Académicas mediante procesos de articulación de los planes y programas.

### **3.2.2 Funciones de la ESBAPOL**

La Escuela Básica Policial como Unidad Académica de grado otorga títulos en provisión nacional como Técnico Superior en Ciencias Policiales. Este nivel de formación profesional busca dotarle a la Policía Boliviana y, por ende, a la sociedad boliviana de profesionales competitivos integrados al conocimiento de la ciencia y la

tecnología, la formación cultural, asimilación de virtudes humanas, desarrollo físico, intelectual, espiritual y emocional, capacidades que reflejadas en un adecuado desempeño profesional del Agente de Policía contribuirán al desarrollo de una sociedad más justa y segura.

### **3.2.3 Perfil profesional del egresado de la ESBAPOL**

Los futuros agentes de policías egresan profesionalmente con conocimientos y competencias interdisciplinarias y flexibles, eficiente, innovador y creativo en el cumplimiento de su misión constitucional de defensa de la sociedad, conservación del orden público y cumplimiento de las leyes, capaz de aprender, adiestrarse y desarrollar trabajos de equipo y bajo presión, con una amplia capacidad de pensamiento crítico y reflexivo, que además posea una alta sensibilidad social y sea el referente de sus conciudadanos en la revalorización de la ética, la moral y la diversidad sociocultural de Bolivia.

## **3.3 CARACTERÍSTICAS PSICOLÓGICAS**

Existe algo en cada uno de nosotros que nos hace diferentes unos de otros y que nos mueve a actuar de modo diverso, a ese “algo” se le denomina personalidad, la cual está compuesta por diferentes características psicológicas.

La personalidad es única, compuesta de características diferentes dentro de una organización singular. Así también es constante, es decir, que el sujeto actúa o reacciona casi siempre de un mismo modo.

A continuación, se hará una descripción más detallada de las características psicológicas que fueron consideradas como necesarias para la presente investigación.

## **3.4 PERSONALIDAD**

El término personalidad tiene muchos significados. Para algunos se refiere a un

carisma misterioso de personas populares e influyentes, pero no por cualquiera. Para otros, personalidad es lo mismo que temperamento, una predisposición natural, basada en lo genético para pensar, sentir y actuar de cierta manera-. Todavía para otros, la personalidad consiste en la mezcla única que una persona tiene de rasgos emocionales, intelectuales y de carácter (honestidad, valor, etc.). Para los psicólogos de orientación conductual, la personalidad no es algo interno, sino más bien un patrón observable de conducta organizada que es típico de una persona.

Según Cattell, R. (1998, pág. 20), los rasgos de personalidad están determinados por la influencia de la herencia y del ambiente. La conducta del individuo ante una situación dependerá de los rasgos de su personalidad inherentes a dicha situación, y de otras variables transitorias que pueden intervenir en esta situación.

La meta de la psicología y la teoría de la personalidad es formular leyes que permitan predecir la conducta en muchas condiciones. La definición que Cattell expone de la personalidad *“es aquello que permite predecir lo que una persona hará en una determinada situación”*. Así puntualizó en la estructura de la personalidad, el pasado biológico y los determinantes sociales.

También otro autor define a la personalidad humana como un compuesto de habilidades cognoscitivas, intereses, actitudes, temperamento y otras diferencias individuales en los pensamientos, sentimientos y la conducta. Esta definición enfatiza el hecho de que la personalidad es una combinación única de características cognoscitivas y afectivas, que puede describirse en términos de un patrón típico y bastante consistente de conducta individual. (Pueyo, A. 1997, pág. 27).

Para la presente investigación, la definición sobre la que se basa el estudio es de Raymond Cattell,(1997, pág.31). el cual indica que la personalidad es aquello que nos dice lo que una persona hará cuando se encuentre en una situación determinada, no es psicopatología, sino normalidad. Las diferencias en personalidad son diferencias en conducta y las conductas son una manifestación indirecta de unos constructos internos más o menos estables. Estos constructos (que no son medibles) son los

rasgos, que dotan a la personalidad de consistencia temporal, tendencia relativamente estable a reaccionar de una forma determinada.

### **3.4.1 Los 16 factores de personalidad de Cattell**

Los trabajos de Cattell desembocan en la elaboración de un cuestionario de personalidad, publicado por primera vez en Francia el año de 1950 y denominado “16 PF”.

A continuación, aparece una breve descripción de cada uno de los 16 factores de la personalidad.

#### **Factor “A”**

**Sizotomia:** el individuo que recibe una calificación baja, tiene la tendencia a ser estirado, frío, rígido, reservado. Le gusta trabajar solo o en compañía de personas que se consideran intelectuales. Le agradan las cosas materiales y la discusión cuando se exponen puntos de vista diferentes. Son personas precisas y rígidas en la manera de hacer las cosas y con relación a la generosidad de las gentes, algunas veces puede ser crítico, obstructivo y excluyente.

**Afectotimia:** el individuo que recibe un puntaje alto en este factor, tiene la tendencia de ser un buen genio, fácil de tratar, cooperador, amable con la gente y adaptable. Le gustan las ocupaciones que tiene que ver con la gente y poco con las cosas materiales. Tienen la tendencia a formar o integrarse en grupos activos y es generoso en las críticas y ligeramente menos responsable y preciso en sus obligaciones y en su trabajo.

#### **Factor “B”**

**Menos inteligente:** el individuo que obtiene una baja calificación en este factor tiende a ser lento o despacioso en sus actos, en su percepción y en su actividad

mental.

Es de poca energía y demora para aprender. Tiene poco gusto y poca capacidad para las formas altas de los conocimientos y tienden a ser, en forma, rústico.

**Más inteligente:** el individuo que recibe una calificación alta en este factor posee actitud para recibir y comprender las cosas con rapidez, es inteligente y aprende pronto. Generalmente es una persona culta de carácter y poseedora de una actividad mental rápida.

### **Factor “C”**

**Poca fuerza del yo:** el individuo que posee un puntaje bajo, tiende a ser emocionalmente inmaduro o impulsivo débil para tolerar las frustraciones, evasivo, rehúye la toma de decisiones, de nervios fatigados, que fácilmente se enoja con las cosas y la gente. Generalmente es insatisfecho y poseedor de varios síntomas neuróticos tales como fobias, perturbaciones de sueño o problemas psicosomáticos.

**Mucha fuerza del yo:** el que tiene un puntaje alto en este factor, tiende a ser maduro, firme, persistente desde el punto de vista emocional, calmado, flemático, realista en cuanto a la vida y sus problemas, poseedor de una gran fuerza moral, generalmente posee explicaciones complejas o una filosofía íntegra sobre la vida. Es capaz de mantener una moral alta en un grupo.

### **FACTOR “E”**

**Sumiso:** el individuo cuyo puntaje es bajo, tiende a ser un seguidor de los demás a depender de otras personas, a ir con el grupo, a someterse, es suave, complaciente, tranquilo, obediente, es tierno, expresivo, dócil, humilde pero se disgusta con facilidad.

**Dominante:** el que obtiene una alta puntuación en este factor tiende a ser progresista, seguro de sí mismo, positivo, agresivo, polémico, valiente en su forma de afrontar las situaciones extra positivas. Algunas veces puede llegar a ser solemne y estricto.

## **FACTOR “F”**

**Resurgencia:** un bajo puntaje en este factor indica que el individuo tiende a ser taciturno, reticente, introspectivo, sobrio, retraído, a veces es comunicativo, melancólico, suave, preocupado e incapaz de relajarse.

**Surgencia:** el individuo que obtiene una alta calificación en este factor es alegre, charlatán, franco, animoso, enérgico, expansivo. Con frecuencia se le elige como líder o dirigente de grupos por su buen humor e ingenio.

## **FACTOR “G”**

**Súper yo bajo:** el individuo que obtiene una calificación baja, calificación baja y tiene la tendencia a ser caprichoso inconstante, denunciador, voluble, frívolo, a veces es indolente y falta de normas interiores de conducta, negligente en el deber social, inmaduro y relajado.

**Súper yo alto:** un puntaje alto indica que se trata de un individuo de carácter fuerte, responsable, decidido, enérgico, bien organizado.

Generalmente es muy consciente y emocionalmente maduro y estable, tiene un gran respeto por los principios morales y prefiere a la gente eficiente, es atento con sus compañeros.

## **FACTOR “H”**

**Tímido:** el individuo que obtiene calificación baja tiene la tendencia a ser tímido, retraído, aislado, cauteloso, generalmente tiene complejo de inferioridad. Tiene la tendencia a expresarse con lentitud, prefiere uno a dos amigos íntimos y no muchos, y no es capaz de mantenerse en contacto con todo lo que está sucediendo a su alrededor.

**Audaz:** el individuo que obtiene un puntaje alto, tiene la tendencia a ser sociable, cordial, arriesgado, dinámico, espontáneo, es poseedor de respuestas emocionales en abundancia. Se entiende fácilmente con la gente en todas las circunstancias y soporta las situaciones emocionales sin fatigarse. Tiene la inclinación a ser sentimental y a tener interés en el sexo opuesto.

## **FACTOR “I”**

**Racional:** una baja calificación indica que el individuo posee la inclinación a ser práctico, masculino, lógico, independiente y autosuficiente. A veces es duro y sónico. Tiene actitudes para mantener un grupo, operando sobre bases prácticas y realistas domina sus sentimientos y no demuestra ansiedad.

**Emocional:** el individuo que obtiene una alta calificación en este factor, tiene la tendencia a ser muy tierno, imaginativo, artístico, sonador, dependiente, inmaduro algunas veces exigente y práctico. Le chocan las personas ordinarias y los trabajos pesados. Tiene la tendencia alterar la moral del grupo de trabajo con comentarios negativos. Se angustia fácilmente.

## **FACTOR “L”**

**Confiado:** el individuo que recibe un puntaje bajo tiene la tendencia a estar libre de dudas, celos y envidias, es respetoso de los demás, muy bohemio para trabajar en grupo, tolerante de los errores de las personas, comprensivo y de fácil adaptación.

**Desconfiado:** el individuo que tiene una calificación alta, posee la tendencia a ser poco fiable, esta con frecuencia interesado en sí mismo. Es presumido y piensa demasiado en su vida interior. Generalmente no le importan los demás, es inadecuado para trabajar en grupos.

## **FACTOR “M”**

**Práctico:** quien obtiene la calificación baja tiene una tendencia a ser práctico y ansioso. Se preocupa por todo y es capaz de mantener el control de sí mismo en momentos críticos. Es bastante correcto y cuidadoso.

**Imaginativo:** el individuo que obtiene un alto puntaje, tiende a ser un poco convencional y no importarles las personas que lo rodean. A veces hace escenas emocionales y llega a tener cierto grado de irresponsabilidad. Es bohemio, carente de sentido práctico con creaciones imaginativas.



### **FACTOR “N”**

**Simple:** el individuo que obtiene una calificación baja, tiene la tendencia a ser demasiado sencillo, poco estilizado, muy simple, es ingenuo, no es brillante se satisface fácilmente, a veces es rudo y vulgar.

**Sofisticado:** el que tiene una alta calificación tiene a ser cuidadoso, experimentado, mundano, desafiante, terco y analítico. Es intelectualmente calculador y poco inclinado a encontrar soluciones a las situaciones difíciles.

### **FACTOR “O”**

**Seguridad:** quien recibe una baja calificación posee la tendencia a ser placido de nervios inalterados, muy confiado en sí mismo y en sus habilidades para manejar situaciones y se sienten seguros de sí mismos.

**Inseguro:** la persona que ha recibido un puntaje alto en este factor posee la tendencia a padecer depresiones, a estar preocupados, a evitar a la gente. Generalmente vive muy preocupado de los cambios de su estado de ánimo. Está inclinado a tener sentimiento de ansiedad. No se siente aceptado por los grupos ni con espíritu para participar en ellos.

### **FACTOR “Q<sub>1</sub>”**

**Conservadurismo:** el individuo que tiene una baja calificación tiende a ser demasiado moderado, tradicionalista, conservador. No le gustan las situaciones nuevas y se ponen a cualquier cambio. No es imaginativo y se encuentra siempre demasiado satisfecho de sí mismo y de las cosas y situaciones que le rodean.

**Radicalismo:** el individuo que obtiene puntajes altos, se interesa en cuestiones intelectuales. Con frecuencia resulta defendiendo ideas nuevas. Siempre está bien informado y le gusta experimentar. No tiene tendencia a moralizar y es tolerante con las cosas que no están bien del todo.

### **FACTOR “Q<sub>2</sub>”**

**Dependiente:** quien recibe una baja calificación. Prefiere trabajar dependiendo de

alguien, no le gusta tomar decisiones solo, sino con otras personas. Le agrada mucho la aprobación de los demás y de la sociedad. Goza lo que admiren. No es individuo muy resuelto y es indeciso.

**Autosuficiente:** la persona que recibe un puntaje alto, está acostumbrada a hacer las cosas como le parecen que debe hacerse. Es independiente, toma decisiones personales y actúa por sí mismo. Sin embargo, no es necesariamente un individuo dominante en cuanto a las relaciones con los demás.

### **FACTOR “Q<sub>3</sub>”**

**Descontrolado:** el que recibe un puntaje bajo, tiende a ser un poco controlado y de un carácter disparejo. No es demasiado respetuoso con los demás. Es explosivo y poco cuidadoso.

**Controlado:** el individuo que recibe una alta calificación tiene la tendencia a poseer un gran control sobre sí mismo a dominar sus emociones. Tiende a ser muy considerado con los demás y muy cuidadoso. Sin embargo, algunas veces es demasiado obstinado. Un verdadero líder tiene un alto puntaje en este factor.

### **FACTOR “Q<sub>4</sub>”**

**Poca tensión:** la persona que obtiene una calificación baja posee una buena estabilidad. Esta por consiguiente libre de tensiones emocionales, de impaciencia nerviosa.

**Tensión alta:** la persona que obtiene un alto puntaje, tiende a ser excitable, desasosegado, irritable, impaciente, con frecuencia se siente demasiado fatigado, pero es incapaz de mantenerse inactivo. No tiene una buena visión del grupo.

### **3.4.2 La personalidad en aspirantes a policía.**

Ser una agente de policía es una de las tareas más difíciles en el mundo. Se requiere una amplia gama de habilidades y rasgos de personalidad; la profesión no es ciertamente para todas las personas. Si bien los deberes oficiales de policía son diferentes en todo el mundo hay muchas similitudes en las características necesarias

para convertirse en una oficial de la ley. (Dunleavy, T. 2014, pág. 2).

Cuando se habla de personalidad, también se debe tomar en cuenta la capacidad de comunicarse con los demás, mantener cierta amistad, comprender y aceptar las opiniones de los demás, etc. El grado de adaptación y resolución frente a los problemas cotidianos. Saber aceptar el trabajo en equipo. En general no tener un carácter colérico, irreflexivo, tozudo, entre otros, ya que esta profesión demanda cierto equilibrio emocional, sobre todo cuando en el uso de armas y otro tipo de instrumentos netamente policiales. (Carreras, J. A. 2010, pág. 2).

Así también, los aspirantes o alumnos deben tener una personalidad estable, tomar decisiones en momentos de crisis, manejar su autoridad sin excederse y sin incurrir en actitudes violentas.

Asimismo, Carreras, J.A. (2010, pág. 4) precisa que se deberá descartar la existencia de síntomas o trastornos psicopatológicos y/o de la personalidad en los/las postulantes a policías. Para ello hay que tener estabilidad emocional, autoconfianza, capacidad empática e interés por los demás, habilidades interpersonales, control adecuado de la impulsividad, ajuste personal y social, capacidad de adaptación a normas, capacidad de afrontamiento al estrés y motivación por el trabajo policial.

### **3.5 AUTOESTIMA**

La autoestima es un sentimiento de valoración y aceptación de la propia manera de ser que se desarrolla desde la infancia, a partir de las experiencias y de su interacción con los demás. Puede definirse la autoestima como el sentimiento de aceptación y aprecio hacia uno mismo, que va unido al sentimiento de competencia y valía personal.

El desarrollo de la autoestima, es un proceso, que se inicia en los primeros años de vida, en la familia. Si un niño es amado por sus padres, criado en un ambiente de libertad, donde se aceptan las diferencias individuales, se dicen las cosas tal como son, sin prejuicios o enjuiciamientos, donde se reconocen los éxitos alcanzados, se

aprende que todo esfuerzo, es capaz de enfrentar al mundo social con seguridad, sin temor a interactuar y perder, porque puede volver a intentar. (Branden, N., 1998, pág. 120).

Al contrario, si los padres exigen demasiado, amenazan, castigan, presionan, culpan, o les hacen creer que son capaces de alcanzar fantasías, los/las hijos/hijas no podrán soportar el fracaso y se sentirán inseguros(as) ante ellos y los demás.

Para los niños(as), la autoestima depende de la valoración que les otorgan los padres, madres o maestros, puesto que ellos les conceden valor a sus actos. Posteriormente en la adolescencia se tornan importantes las capacidades personales y la confirmación del propio valor expresando por sus iguales (grupo de amigos de la misma edad), que pasan a ser las nuevas figuras significativas en remplazo o maestros.

En la posterior la acumulación a lo largo de la vida de experiencias, de fracaso o éxito, son factores que pueden influir para que se conforme una autoestima negativa o positiva.

En la medida en que los adultos nos relacionamos con las personas, parientes, amigos, colegas, etc., alentando logros, planteando retos, ofreciendo ayuda y apoyo, felicitando y recompensando sus esfuerzos y logros, y ayudando a minimizar los errores, se estará formando sentimientos de competencia personal y seguridad, contribuyendo a que formen una imagen positiva de sí mismos.

El tener una autoestima positiva o alta es una variable importante, para lograr una adecuada adaptación social y mejor manejo en la vida. Una persona con autoestima alta tiene confianza en sus capacidades, se caracteriza por su honestidad, su amor hacia sí misma y hacia los demás y porque se expresa con libertad. Demuestra integridad entre sus valores y sus acciones, entre lo que siente y lo que dice.

A la inversa, una persona con autoestima baja piensa que es insignificante, se pasa la vida esperando que le ocurran las peores catástrofes. Vive con el temor de ser pisoteada, menospreciada, abandonada, engañada, se aísla del mundo, tiene enormes

dificultades para adaptarse, es un factor de riesgo que favorece la generación de conductas de menor resistencia ante situaciones adversas.

### **3.5.1 Orígenes de la autoestima**

Para Alcántara G. (1990, pág. 98.). citado en De los Ríos, L, (1999, pág. 65), la “autoestima no es innata, es adquirida y se genera como resultado de la historia de cada una de las personas, esto dependerá de las relaciones interpersonales y de comunicación que existe entre los miembros de una familia”. Este autor opina que la autoestima tiene su origen en dos vertientes, la primera es la observación de uno mismo, sobre la base de una serie de sucesivas autoevaluaciones referidas a los niveles alcanzados personalmente; la segunda, se refiere a la asimilación e interiorización de la imagen y opinión que los demás tienen y proyectan de nosotros. La autoestima primeramente se origina en el seno familiar, en las relaciones interpersonales, en el contexto social que pueda rodear al individuo, llámese parientes amigos, etc.

### **3.5.2 Componentes de la autoestima**

La autoestima posee tres componentes, que operan íntimamente correlacionados de manera que una modificación en cualquiera de ellos influirá en los otros, estos son:

**a) El componen cognitivo** que indica idea, opinión, creencia y procesamiento de la información acerca de sí mismo. Es un conjunto de autoesquemas que organizan las experiencias pasadas y son usados para interpretar y reconocer estímulos relevantes en el ambiente social.

**b) El componente afectivo**, conlleva la valoración de lo que la persona tiene de positivo y negativo, relaciona un sentimiento de la agradable y desagradable que puede ver la persona en sí mismo. Este elemento es considerado el núcleo de la autoestima, es donde se formula la ley principal que gobierna su dinámica, a mayor carga afectiva mayor potencia de autoestima.

**c) El componente connotativo o intencional**, significa tensión, intensión y decisión de actuar, de llevar a la práctica un comportamiento consecuente y coherente es la auto afirmación dirigida a su propio yo.

Para este autor la autoestima condiciona el aprendizaje, ayuda a superar las dificultades personales, fundamenta la responsabilidad, apoya la credibilidad, posibilita una relación social saludable, garantiza la autonomía personal, la proyección futura de la persona, por lo que le constituye el núcleo de la personalidad, ya que es la fuerza más profunda del hombre es su tendencia a llegar hacer el mismo. (De los Ríos, J., 1999, pág. 17-18).

### **3.5.3 Niveles de la autoestima**

Según como se encuentre la autoestima de la persona, esta será responsable de sus fracasos o éxitos personales dentro de su ámbito familiar, educativo y social. Acuña, J, L. (2013, pág. 34.). señala que existen tres niveles de autoestima alta, media y baja.

#### **Autoestima alta**

\*Las personas que presenten una alta autoestima, no ceden a las presiones de la vida y están en todo momento seguros de sí mismos.

\*La persona con alta autoestima, tendrá una mayor aceptación de sí mismo y de las demás personas. No teme al fracaso o problemas que se puede presentar en su vida diaria, más bien busca alternativas de solución.

\*La persona con alta autoestima se relaciona positivamente con sus amigos o cualquier persona, está más capacitado para aprovechar las oportunidades que se le presente en el camino; a su vez, comparte con los demás, siente confianza de su propia competencia y tiene fe en sus propias decisiones.

\*Acepta los errores y críticas de las demás personas, como instrumento de aprendizaje.

\*Tiene el valor de asumir riesgos y enfrentar los fracasos y frustraciones como

oportunidades para aprender a crecer y los asume como desafío; asimismo aprende de los errores cometidos, tratando de no repetirlos.

\*No pierde el tiempo preocupándose por los excesos que haya cometido en el pasado, ni por lo que le puede ocurrir en el futuro; Aprende del pasado y se proyecta para el futuro, asimismo vive el presente con intensidad.

\*Se acepta tal como es. Es consciente de que su mejor recurso de éxito, es su propia persona. Acepta cualquier crítica constructiva que le hagan llegar las personas de su entorno (padres, amigos o compañeros u otra autoridad) con el fin de mejorar sus errores. Tiene la capacidad de autoevaluarse y no tiende a emitir juicios sobre las otras personas de su entorno familiar y social.

### **Autoestima media**

\*La persona que presenta una autoestima media se caracteriza por disponer un grado aceptable de confianza en sí mismo. Sin embargo, la misma puede disminuir de un momento a otro, como producto de la opinión de las personas de su entorno. Es decir, se presentan seguros frente a los demás aunque internamente no lo son. De esta manera, su actitud oscila entre momentos de autoestima elevada y períodos de baja autoestima (producto de alguna crítica). Los alumnos, muchas veces, tienen confianza en sí mismo pero en ocasiones ésta puede llegar a ceder.

\*Son personas que intentan mantenerse fuertes con respecto los demás, aunque en su interior están sufriendo. Aquellos que posean este nivel, viven de una forma relativamente dependientes de los demás; es decir, si ven que el resto les apoya en alguna acción que realice, su autoestima crecerá, por el contrario cualquier error que alguien le eche en cara servirá para que su confianza decaiga.

### **Autoestima baja**

\*Las personas con baja autoestima, suelen ser inseguros, desconfían de sus propias facultades o capacidades educativas y personales. No toman decisiones propias por medio a equivocarse. Están constantemente necesitando la aprobación de las demás

personas de su alrededor familiar o social.

\*Las personas con baja autoestima tienen mayor dificultad de relacionarse con las demás personas, siempre están pensando cómo se interpretará todo aquello que digan o hagan, si lo tomarán bien o mal.

\*Las personas que presentan una baja autoestima tienen mayor tendencia a sufrir de depresión, debido a que constantemente están padeciendo por no aceptarse así mismo.

\*Suele tener una imagen distorsionada de sí mismo, tanto a lo que se refiere a sus rasgos físicos como de su valía personal.

\*Son mucho más vulnerables a cualquier crítica que las personas le hagan. Tienden a echar la culpa de sus fracasos, errores y debilidades a otras personas.

\*Son pesimistas, ansiosos, depresivos, amargos y tienen una visión negativa de sí mismos. No se autoevalúan, necesitan la aprobación de otros, emiten críticas a los demás y no se autocritican.

\*No aceptan los errores que cometen y ceden su responsabilidad a otras personas.

\*Se sienten deprimidos ante cualquier frustración que tengan, se hunden cuando fracasan en las metas que se propusieron por ello evitan, en la mayoría de las veces, hacer proyectos o metas futuras.

#### **3.5.4 Autoestima en aspirantes a policías**

Si bien es posible encontrar fuerzas policiales con un alto grado de identificación de sus miembros, de autoestima y de satisfacción laboral a pesar de que la sociedad desconfía de ellas, como ocurre en los regímenes autoritarios, lo contrario es muy difícil; una organización cuyos miembros presentan una baja autoestima, rechazan su propio trabajo y las condiciones del mismo, difícilmente pueden formar parte de una institución eficiente, sensible a las necesidades del público y respetada y querida por la gente. (Galván Flores, J., 2002 pág. 3.).



La falta de identificación con la institución, de autoestima de sus miembros, la insatisfacción con su trabajo y con la organización que encontramos en varias policías del continente, son síntomas de deficiencias mucho más amplias que se reflejan en su eficacia y en su relación con la sociedad. La autoestima, que es un aspecto central en cualquier profesión, es aún más relevante en la policía por este valor diagnóstico. Sólo policías satisfechos y orgullosos de su trabajo podrán darle a la comunidad el trato y el servicio que precisa, de la misma forma que sólo policías que sean tratados con respeto por sus superiores tratarán correctamente a los ciudadanos.

La crítica destructiva ataca a las personas sin dejar alguna salida de defensa, mientras que la crítica constructiva no se dirige a las personas, sino que señala acciones específicas realizadas dentro de una institución y esto se debe a que vivimos en una sociedad muy mal pensada. Por lo tanto, la autoestima del policía boliviano está prácticamente por los suelos, razón por la cual el trabajo que realiza lo hace a medias y con desgano, ocasionando pérdida de credibilidad y eficiencia en el servicio.

Generalmente un aspirante a policía confía en los demás, pero siempre guarda un punto de desconfianza inicial, tiene una alta autoconfianza y sabe defender sus propias ideas, presenta un trato justo y respetuoso hacia los demás, tiene altas dotes para la cooperación y el compañerismo, sabiendo trabajar en grupo y no critica gratuitamente a los demás. (Carreras, A.J. 2010, pág. 2).

### **3.6 ANSIEDAD**

Rojas, E. (2007, pág. 30), sostiene que la ansiedad consiste en una respuesta vivencial, fisiológica, conductual, cognitiva y asertiva caracterizada por un estado de alerta de activación generalizada. Por tanto, lo primero que destaca es la característica de ser una señal de peligro difusa que el individuo percibe como una amenaza para su integridad, una sensación de extrema inquietud, aflicción o temor, a veces con sudoración, sensación de opresión; es decir, se caracteriza como difuso, vago, inconcreto, indefinido que carece de un objeto exterior.

Así mismo la teoría cognitiva de Rojas, E. (2000, pág. 22). indica que, durante el lapso de recepción y emisión de señales, al cual se ve expuesto el hombre, una serie de acontecimientos son capaces de poner en marcha toda esta patología, ya sean estos un sin fin de situaciones o eventos cotidianos.

Ahora, no todas las señales son consideradas como señales de peligro y por tanto no todos alcanzan un determinado nivel de conciencia Para eso son necesarios dos premisas fundamentales: una intensidad suficiente y una duración que se prolongue en el tiempo. Si estas faltan o no tienen la suficiente densidad, se producen sensaciones menos intensas. Sin embargo, el aumento o la disminución de la ansiedad tienen que ver con la elaboración individual de la información que a ese sujeto le llegue.

### **3.6.1 Clasificación de los síntomas de la ansiedad**

La ansiedad no es un fenómeno unitario se manifiesta de muy variadas formas. Su sintomatología en cada sujeto puede aparecer relativamente distinta.

- a. Síntomas físicos:** Están producidos por una serie de estructuras cerebrales intermedias. Donde se orientan las bases neurofisiológicas de las emociones; el hipotálamo es indispensable para la expresión de las emociones, además de las bases apuntadas en el nivel anatómico, la ansiedad se produce, o está condicionada por descargas de adrenalina.

Los efectos causados por esta van hacer parecidos a una estimulación directa del sistema nervioso simpático, donde brotan los síntomas físicos. Los síntomas que aparecen más a menudo son: palpitaciones, sudores muy profusos, sequedad de la boca, sensación de falta de aire, pellizco gástrico, nudo en la garganta, temblores y robotización o palidez.

- a. Síntomas psicológicos:** Son aquellos que se captan a través del lenguaje verbal. Mediante el análisis del discurso penetramos en la calidad y los matices de la vivencia. Por ello, es la vertiente subjetiva, pues, la información

que obtenemos va a depender directamente de la riqueza psicológica del paciente, de la capacidad de investigar y descubrir sus sentimientos y sobre todo de su capacidad de expresar, referir, relatar lo que se mueve dentro de ellos.

- b. Síntomas de conducta:** Se denominan así a todos aquellos síntomas que pueden observarse desde afuera en otra persona, sin necesidad de que el sujeto cuente lo que le pasa, sino que simplemente se registra al ver su comportamiento.
- c. Síntomas intelectuales:** hacen referencia a un estado subjetivo de tensión que se produce como consecuencia de errores o deficiencias en la acumulación de la información.
- d. Síntomas asertivos:** se define como al trastorno de las habilidades sociales. Dificultad para un comportamiento personal y social adecuado a cada situación. (Rojas, E. 2000, pág. 33).

### **3.6.2 Ansiedad en aspirantes a policía**

Davison, M.J. (2011, pág. 25). afirma que el trabajo policial es considerado una profesión de alta ansiedad ya que estos funcionarios están expuestos a situaciones violentas, nocivas y exigentes. En la condición de ansiedad excesiva por lo que hay manifestaciones a nivel físico y psicológico, que afectan directamente su quehacer policial y su vida personal y familiar.

En la investigación realizada por Davison se pretendió conocer el estado de salud física y mental de una muestra de policías, vinculados a la Escuela de Investigación Criminal (ESINC) y su relación con variables demográficas, grado policial, especialización y percepción que tienen sobre las órdenes impartidas. Los resultados muestran que quienes estiman que las órdenes impartidas en la Escuela son

apresuradas, manifiestan dolor en alguna parte del cuerpo, notifican menos vitalidad, se sienten más agotados, cansados, desanimados y tristes. Quienes consideran que el trabajo es excesivo, indican que el dolor corporal les ha dificultado su trabajo habitual (incluido su trabajo fuera de casa y las tareas domésticas).

Así también se concluyó que la profesión de la policía es estresante por sí misma, principalmente porque su fuente radica en las relaciones que establezca con la sociedad. El autor afirma que “el policía desarrolla su labor en un entorno conflictivo, en el límite de la marginalidad y criminalidad. Sus herramientas habituales de trabajo, la defensa y la pistola, tienen un riesgo genérico que se añade como factor de estrés” pág. 45. Además de esta función laboral, se dan otras propias de la organización, a las que asocia a la relación entre los funcionarios y de ellos con la ejecución de trabajo policial, que se traducen en fatiga física, psíquica y en general todas las consecuencias de la ansiedad. (Davison, M.J.,2011, pág. 45).

Cuando se habla de algunas otras características psicológicas en los/as aspirantes a policía se hace también énfasis en la capacidad de adaptarse a situaciones nuevas e inesperadas, ser sociable, con tolerancia a la frustración, debe analizar las situaciones a las que se enfrenta y superarlas sin angustiarse, es decir deben presentar un adecuado manejo de la ansiedad para no limitar su propia capacidad de reacción, con un manejo de la autoridad no solamente en su vínculo con los superiores sino con su propia autoridad. (Carreras, J.A 2010, pág. 2).

### **3.7 INDICADORES EMOCIONALES**

Los indicadores emocionales son el conjunto de afectos y emociones, tanto positivos como también negativos que experimentan cada persona de manera subjetiva y que son manifestados mediante su comportamiento. Estos pueden ser de angustia, inseguridad, depresión, falta de defensas, baja tolerancia a la frustración, tendencia instintiva, agresividad y socialmente dominante, infantilidad, agresión oral, agresividad y tendencias verbales, canalización de la agresividad hacia la fantasía, agresividad reprimida, ansiedad, culpabilidad en relación a impulsos agresivos,

posesivos y otros. (Machover K., 1992, pág. 54).

Algunos indicadores que se encuentran en el análisis de los dibujos remiten a impulsos, ansiedades y defensas. Los impulsos engendran ansiedades y estas a su vez defensas. Respecto de estas últimas, las hay normales o adaptativas y patológicas o no adaptativas. Un criterio que identifica la defensa patológica es cuando la defensa normal está muy exacerbada, por ejemplo una represión muy intensa o bien cuando es fallida, es decir, fracasando en el control de los impulsos o ansiedades. Una defensa contra otra defensa es también patológica.

Cada vez que un sujeto gráfica una persona, en esta proyección de su propio Yo que realiza, confluyen: experiencias personales y sus representaciones psíquicas, imágenes de estereotipo sociales y culturales que tienen un mayor o menor peso para el sujeto, aceptación o no de su etapa vital, identificación y asunción del propio sexo, el grado de estabilidad y dominio de sí mismo. La figura graficada se asemeja en sus atributos e imagen del sujeto mismo, es como que ante el deberíamos poder decir, es igual a él o a ella. Las personas demuestran su mundo emocional, sus concepciones privadas del mundo físico y social, y sus esfuerzos por organizar su pensamiento, su conducta y relacionarse con esos mundos.

### **3.7.1. Dimensiones de los indicadores emocionales**

Algunos de los indicadores emocionales que se demuestra en el test de la figura humana son (Machover K., 1992, pág. 58-59).

**Deprimidos:** Cuando la persona dibuja con énfasis en la cabeza, preocupaciones, énfasis en la boca oralidad, dependencia, agresividad reprimida, pueden omitir los brazos no logran relacionarse afectivamente con el prójimo, están retraídos, dibujos muy pequeños, depresión, sentimientos de inseguridad y de inferioridad.

**Ansiedad:** Tensión o inquietud de la mente con respecto al cuerpo (ansiedad corporal), a las acciones, al futuro; preocupación, inestabilidad, aflicción; estado

prolongado de aprensión. Temor anticipado de un peligro futuro cuyo origen es desconocido o no se reconoce. Se ven reflejados en: sombreados, borrones, piernas juntas, trazo indeterminado.

**Agresividad:** Dientes destacados en la boca agresividad oral boca representada por una gruesa línea entrecortada agresividad reprimida o parcialmente reprimida ojo penetrante, a veces algo paranoide, ceja peluda, ceja levantada, ironía énfasis en los orificios de la nariz, manos sombreadas culpabilidad por impulsos agresivos; manos sin dedos; dedos en forma de lanza puño cerrado, dedos largos, dedos en forma de garra o de herramienta mecánica, agresividad, sadismo pies grandes o con gesto de patear, línea pesada, agresividad, testarudez; sombrear vigorosamente.

Conducta cuya finalidad es causar daño a un objeto o persona. La conducta agresiva en el sujeto puede interpretarse como manifestación de un instinto o pulsión de destrucción, como reacción que aparece ante cualquier tipo de frustración o como respuesta aprendida ante situaciones determinadas. Se ven reflejados en: brazos largos, manos grandes, trazo reforzado, terminaciones en punta.

Disgusto, resentimiento, exasperación o indignación; actitud ofensiva en general; sentimientos de venganza hacia quienes son percibidos como causantes de agravio; ataques verbales o físicos; furia resultante de la frustración.

**Dependencia:** Boca cóncava u oralmente receptiva dependencia, oralidad; dibujan más grande la figura femenina; le dibujan a la mujer la quijada mayor, énfasis en botones; énfasis en bolsillos; énfasis en línea media, temores, inseguridad, sombrear los senos en la figura femenina, dependencia, oralidad, fijación de imagen materna.

Tendencia a actuar espontáneamente, casi sin premeditación o planeación; a mostrar baja tolerancia a la frustración, control interno débil, inconsistencia; a ser expansivo y a buscar gratificación inmediata.

**Inseguridad:** Sentimientos de inadecuación que implica un autoconcepto bajo, falta

de seguridad en sí mismo, preocupación acerca de la adecuación mental, sentimientos de impotencia y una posición insegura. Tiene dificultades para establecer contacto con los demás.

Se ven reflejados en: figura inclinada, cabeza pequeña, manos seccionadas u omitidas, omisión de los brazos, omisión de las piernas, omisión de los pies.

**Timidez:** Conducta retraída, cautelosa y reservada; falta de seguridad en sí mismo; tendencias a avergonzarse, tendencia a atemorizarse fácilmente, a apartarse de las circunstancias difíciles o peligrosas.

Limitación o defecto del carácter que impide el desarrollo armónico del yo y que en las personas que la padecen se manifiesta por una inseguridad ante los demás, una torpeza o incapacidad para afrontar y resolver las relaciones sociales. Se ven reflejados en: figura pequeña, brazos cortos, brazos pegados al cuerpo, omisión de la nariz, omisión de la boca, omisión de los pies.

### **3.7.2 Emociones en aspirantes a policía**

Nos encontramos ante una sociedad moderna, avanzada, con nuevas formas delictivas (más allá de los primitivos delitos contra la vida y la propiedad); así también si se cuenta con una policía moderna encontramos perfiles específicos dependiendo de la unidad operativa a la que pertenezca el policía, pues, no todos deben reunir el mismo perfil, la especialización hace que las formas de investigar o actuar sean distintas.

En el área de emociones se pueden indicar que en un aspirante a policía se debería descartar la existencia de síntomas o trastornos emocionales, para ello debería tener estabilidad emocional, capacidad empática e interés por los demás, control adecuado de la impulsividad o poder manejar los impulsos, no excederse, ajuste personal y social, resistencia a situaciones difíciles, capacidad de resolver problemas bajo mucha presión, tolerancia a la frustración, analizar las situaciones a las que se enfrentan y superarlas sin estresarse. (Carreras, J.A., 2010, pág. 1).

A su vez debe presentar dureza emocional y poca sensibilidad, perfeccionista, eficiente sin llegar a obsesionarse, tiene bajo neuroticismo; es decir, que no se molesta ni se ve afectado por los detalles o hechos de poca importancia.

\

#### **IV. METODOLOGÍA.**

La presente investigación está enmarcada dentro de la psicología clínica, que es el campo que dirige el estudio, diagnóstico y tratamiento de problemas de trastornos psicológicos y conducta anormal a través de diferentes instrumentos psicológicos.

En esta investigación se aplicaron diferentes pruebas psicológicas que tienen como objetivo poder indagar los rasgos de personalidad, el nivel de autoestima, el nivel de ansiedad y los indicadores emocionales de las mujeres aspirantes a policías de la Escuela Básica Policial (ESBAPOL).

##### **4.1 TIPO DE INVESTIGACIÓN**

Es de tipo descriptivo ya que busca desarrollar una imagen fiel (descripción) del fenómeno a estudiar a partir de sus características. Describir en este caso es sinónimo de medir, las variables o conceptos con el fin de especificar las propiedades importantes de comunidades, personas, grupos o fenómeno bajo análisis.

El énfasis está en el estudio independiente de cada característica, es posible que de alguna manera se integren las mediciones de dos o más características con el fin de determinar cómo es o cómo se manifiesta el fenómeno.



En este caso se caracterizan los rasgos de personalidad, autoestima, ansiedad y finalmente los indicadores emocionales de las mujeres aspirantes a policías de la Escuela Básica Policial (ESBAPOL).

Es diagnóstica, ya que expone un proceso psicológico evaluable que de acuerdo con lo que sucede recoge información sobre fenómenos observables y sus relaciones en la medida que éstos son observables, sin agregarle significado.

Por tanto, se basa en el cómo es y cómo se manifiestan los rasgos psicológicos, autoestima, ansiedad e indicadores emocionales de las mujeres aspirantes a policías, estableciendo un perfil psicológico que toma en cuenta las características psicológicas de las aspirantes.

Para el tratamiento de los datos se utilizaron los siguientes enfoques:

**Cuantitativo**, porque se basa en el modelo hipotético deductivo, en criterios estadísticos de selección muestral, en teorías ya existentes y por la producción de datos susceptibles de análisis estadístico, pues se han identificado porcentajes de respuestas en cada uno de los componentes de las variables estudiadas, los cuales han sido confeccionados en cuadros de frecuencia y gráficos porcentuales.

**Cualitativo**, porque se ha realizado un análisis e interpretación de los datos de carácter cualitativo, tomando en cuenta las diferentes respuestas dadas en los diferentes instrumentos con su respectiva relación e interpretación a la luz de la teoría planteada en el Marco Teórico.

#### **4.2. POBLACIÓN Y MUESTRA.**

La población de la presente investigación estará comprendida por todas aquellas mujeres aspirantes o postulantes a la carrera policial; es decir, mujeres que se encuentran actualmente inscritas en la ESBAPOL, por lo que se hallan cursando académicamente la carrera por un lapso de tiempo de dos años, en los cuales deben de vencer o aprobar las diferentes materias designadas para posteriormente graduarse y

poder ejercer la profesión en la sociedad tarijeña.

Aspirantes que actualmente se encuentran inscritas en la Escuela Básica Policial, de la gestión 2015 como 2016, por lo que, de acuerdo con los datos proporcionados por la ESBAPOL, el número de aspirantes por gestión es el siguiente:

<b>POBLACIÓN</b>		
<b>N<sup>a</sup></b>	<b>gestión</b>	<b>cantidad de mujeres</b>
1	Mujeres aspirantes a la ESBAPOL gestión 2015.	56
2	Mujeres aspirantes a la ESBAPOL gestión 2016.	17
<b>TOTAL</b>		<b>73</b>

Fuente: Tcnl. Deap. Víctor Velasquez Almazan, director de la esbapol.

Debido a que en la presente investigación se trabajó con todas las mujeres aspirantes a policías de la Escuela Básica Policial ESBAPOL, de la gestión 2015 – 2016, la población estuvo conformada por 73 mujeres que corresponden al 100% de la población.

En este sentido y dadas las características de la presente investigación y el fin de la misma, se utilizó un criterio estadístico del 100% de la población, es decir no se realizó selección muestral por lo que la población estuvo constituida por 73 mujeres aspirantes a policía, por lo que se trabajó con todas las aspirantes a la ESBAPOL de Tarija.

#### **4.3 MÉTODOS, TÉCNICAS E INSTRUMENTOS**

### 4.3.1 Métodos

Para la recolección de la información se utilizaron los siguientes métodos:

**Método teórico:** Este método es utilizado principalmente en la construcción del Marco Teórico y en la interpretación de los datos, aunque se encuentra presente en todos los momentos de la investigación.

**Método empírico:** Incluye la intervención, el registro, la medición, el análisis e interpretación de los datos obtenidos.

**Método estadístico:** Al cual se recurre para realizar el análisis de los datos que se obtendrán al utilizar los distintos instrumentos, estableciéndose cuadros en base a escalas nominales de frecuencia como así también la representación gráfica porcentual de los mismos.

### 4.3.2 Técnicas

Las técnicas utilizadas son las siguientes:

**El inventario:** El inventario psicológico tiene como propósito medir características relacionadas a la psique del ser humano, los hay clínicos, educativos, fisiológicos, sociales, laborales, todos tratando de medir tu desempeño en áreas específicas de la mente y sistema nervioso central.

**El cuestionario:** Es un medio de recolección de datos por medio de preguntas cuyas respuestas se obtienen en forma escrita u oral. Es un método que estudia los fenómenos a través de lo que los sujetos expresan sobre ellos.

**Test psicológicos:** Son herramientas que permiten evaluar o medir las características psicológicas de un sujeto. Las respuestas dadas por una persona son comparadas a través de métodos estadísticos o cualitativos con las respuestas de otros individuos que completaron el mismo test, lo que permite realizar una clasificación.

### 4.3.3 Instrumentos

## **Cuestionario**

Consiste en una elaboración de un cuestionario semiestructurado de información general que ayuda a la exploración integral, referente al perfil psicológico de las mujeres aspirantes a policías y tiene opciones de respuestas o alternativas que se presentan en el instrumento revisado y aprobado previamente por expertos en el área.

La aplicación de la encuesta permitió recabar información por medio de preguntas estructuradas para permitir esclarecer la investigación sobre la edad, el motivo de elección de la carrera policial, personalidad, autoestima, ansiedad y la diferenciación sexual.

## **Inventario de personalidad 16 PF (Raymond Cattell)**

Este instrumento elaborado por Raymond Catell, es un inventario que consta de 187 ítems, evalúa y describe los rasgos de personalidad en adultos mediante el inventario de los 16 factores bipolares de personalidad.

La prueba ha sido diseñada para obtener información acerca de la posición de un individuo en la mayoría de los factores primarios de la personalidad, siendo estos: calidez, inteligencia, fortaleza de sí mismo, dominio, impulsividad, conformidad con el grupo, audacia, idealismo, suspicacia, imaginación, astucia, propensión a la culpa, rebeldía, autosuficiencia, compulsividad y ansiedad libremente flotante, y adicionalmente cuenta con una escala de distorsión, es decir si la persona mintió en su favor o en contra. La prueba psicométrica 16 PF se construyó para utilizarse con individuos de 16 años de edad y mayores.

Para la corrección del test se suman los valores obtenidos por el sujeto en cada una de las preguntas, las cuales varían de 0 a 2 puntos y de acuerdo al puntaje obtenido se lo contrasta con el baremo que la prueba, de donde se obtendrá si el sujeto tiene una puntuación baja (1, 2, 3), media (4, 5, 6) y alta (7, 8, 9). El tiempo de aplicación de la prueba varía de 30 a 45 minutos aproximadamente. Este instrumento dará respuesta al

n primer objetivo que es: Determinar los rasgos de personalidad de las mujeres aspirantes a policías de la Escuela Básica Policial (ESBAPOL).

### **Cuestionario de autoestima 35-B (adaptación por Jacqueline De los Ríos)**

El cuestionario de autoestima 35 B fue adaptado solo en aspectos formales por Jacqueline De los Ríos (1999) para similar población. Este instrumento mide el nivel de autoestima actual del sujeto y da un puntaje específico.

Es un instrumento que mide el nivel de autoestima. En lo que se refiere a la validez del contenido. Los ítems se han construido tomando en cuenta diversas esferas: cognitivas, características y motivacionales de la personalidad, así como los pensamientos y sentimientos que se expresan en las potencialidades personales reales y posibles.

Este inventario consta de 50 ítems, a lo que el individuo responde con cuatro alternativas, en un rango de 0 a 3: donde 0= es a falso, 1= es algo cierto, 2= creo que es cierto, 3= estoy convencido de que esto es cierto.

El inventario se ajusta a la definición de autoestima como actitud, ya que mide actitudes hacia uno mismo. Las respuestas se dan en función a cuan verdadero o falso es un criterio para que la persona se sienta en acuerdo o desacuerdo.

El autoestima posee tres elementos importantes: el elemento cognitivo indica idea, opinión, creencias y pensamientos de la información acerca de sí mismo. El elemento afectivo conlleva a la valoración de lo que la persona tiene de positivo o negativo implica un sentimiento de lo agradable o desagradable que ve la persona en sí misma. El elemento connotativo o intelectual, que significa intención y decisión de actuar, de llevar a la práctica un comportamiento consecuente y coherente. Es la autoafirmación dirigida hacia el propio yo.

### **Cuestionario de ansiedad de Enrique Rojas**

El cuestionario de ansiedad elaborado por Rojas, E. (2000, pág. 30). mide el nivel de ansiedad que presenta el sujeto. El cuestionario consta de 100 ítems, se encuentra dividido en cinco grupos de síntomas: físico, psíquico, conductual, intelectual y asertivo. Como opciones de respuesta están la presencia del síntoma (se pone un círculo en el Sí), ausencia del síntoma (se pone un círculo en el No), por último, la intensidad, que se valora de 1 a 4 (en caso de haber subrayado el Sí, 1 ligero, 2 mediana intensidad, 3 intenso, 4 muy intenso).

Para la corrección del test se tiene la siguiente escala: de 0 a 20 ansiedad normal, de 20 a 30 ansiedad ligera, de 30 a 40 ansiedad moderada, de 40 a 50 ansiedad grave y de 50 a más ansiedad muy grave.

### **Test de la figura humana de Karen Machover**

Es un test gráfico consiste en la realización de un dibujo de la figura humana completa en una hoja. Este dibujo permite analizar especialmente aspectos de la personalidad del sujeto en relación a su auto concepto, a su imagen corporal y su estado emocional actual. Así la figura dibujada es la persona, el papel en el cual dibuja representa el medio ambiente, en el cual confluyen las experiencias personales y su representación psíquica, imágenes de estereotipos sociales y culturales; aceptación o no de su etapa identificación y el propio sexo además estabilidad emocional. Este test se ha constituido en la experiencia clínica como uno de los mejores instrumentos para la evaluación de la personalidad total y con el cual se pudo identificar algunos indicadores emocionales. De acuerdo a lo planteado con (Machover, K., 1992, pág. 15).

Los materiales con que debe contar el examinador son: papel blanco sin rayas, lápiz de grafito y goma de borrar. Previamente se le piden datos al examinado (nombre, edad, etc.).

La premisa utilizada para la aplicación de este test es: “dibuje una persona” si dibuja una cabeza como figura completa, se le pide que complete el dibujo. Por otro lado, si

el sujeto omite una parte esencial del cuerpo, puede presionársele para que la dibuje, después deberá tratarse de averiguar por qué no dibujó dicha parte.

En el caso que exista resistencia para dibujar, se le explicará que no interesa la belleza del dibujo. La información contenida en estas asociaciones es de enorme valor. Se plantea en el análisis general del dibujo observar los siguientes aspectos:

**Figura:** Acorde a su sexo, indica que se identifica y estereotipa las conductas de su sexo. No acorde a su sexo, indica conflictos o ambivalencias en la identificación sexual. Si es una figura de perfil, indica una evasión del medio ambiente y problemas con el entorno.

La figura de frente indica un deseo de enfrentamiento a las exigencias del medio ambiente, tiene franqueza y es socialmente estable. Si tiene un fondo, indica necesidad de apoyo para reducir la inquietud o ansiedad de conflictos con el medio ambiente.

**Tamaño de la figura:** Si es grande, indicará una exaltación del ego, tiene una infravaloración del medio ambiente, tiene propensión a la fantasía y autodominio interno. Si es normal, con altura de 12 a 20 cm aproximadamente, indicará un equilibrio emocional. Si es pequeño, indica sobrevaloración del medio ambiente, un posible ocultamiento, pasar desapercibido por el medio ambiente y una reacción sumisa.

**Simetría del dibujo:** El exceso de simetría puede interpretarse como rigidez. La rigidez del dibujo puede manifestarse como una defensa ante el medio ambiente. Los dibujos muy simétricos, indican perfeccionismo y exhibicionismo.

**Posición de la figura:** Si se ubica en la parte superior de la hoja, indica inseguridad con tendencia al retraimiento y actuación de la fantasía. Si está abajo indicará pesimismo, inseguridad, tendencia a la depresión, y presencia de poca actividad física. Si está en la derecha indica problemas con la autoridad, negativismo, y

resistencia al cambio. Si está en la izquierda indicará inhibición, también manifiesta inseguridad, evasión e introversión. Si está en la parte superior izquierda revela una tendencia a retraerse del entorno, necesidad de apoyo y emotividad. Si está en la parte superior derecha revela la capacidad para enfrentarse de manera activa al entorno. Si está en la parte inferior izquierda muestra posibles fijaciones con los conflictos ocurridos en etapas anteriores. Si está en la parte inferior derecha muestra la voluntad y la capacidad de disciplina, pero a la vez la obstinación. Si está centrado, y en el medio de la hoja, indica equilibrio emocional, facilidad para adaptarse al medio ambiente, y toma de decisiones positivas.

**Tema del dibujo:** Se debe indagar si la figura dibujada es un estereotipo, una persona específica, o una imagen de sí mismo. Si se dibuja un personaje ridículo como la representación de una persona, indicará evasión ante los sentimientos de inferioridad

física. Por lo general, son figuras más pequeñas y estarán hacia el lado introvertido (izquierdo) de la página.

#### **4.4. PROCEDIMIENTO.**

**Primera Fase: (Revisión bibliográfica)** Esta fase consistió en la búsqueda bibliográfica para la realización del presente trabajo de investigación, tanto para la elaboración del marco teórico como para la sustentación del análisis de resultados.

**Segunda Fase: (Contacto con la Población).** Se realizó el contacto inicial con la ESBAPOL de la ciudad de Tarija, para establecer el rapport, tiempo, normas, duración de la aplicación de los instrumentos con cada uno de las mujeres aspirantes a policía.

**Tercera Fase: (Preparación de los instrumentos)** En esta fase se procedió a la preparación de cada uno de los instrumentos que fueron utilizados para la investigación, así en cuanto a los test, cuestionarios e inventarios para poder tenerlos listos para proseguir con la aplicación de los mismos.



**Cuarta Fase: (Prueba piloto)** Se procedió a la aplicación de los instrumentos a un número pequeño de personas para poder observar si cada uno de los test, cuestionarios e inventarios son entendidos y que los mismos no presentan dificultad para su aplicación posterior a la muestra total.

**Quinta Fase: (Administración de los instrumentos)** En esta fase se aplicó cada uno de los instrumentos seleccionados para esta investigación, lo cuales fueron administrados en un ambiente que proporcionó la institución, para la correcta utilización de los mismos. Al comienzo de cada una de los test, inventarios y entrevistas se recaló que los datos obtenidos serán confidenciales y con fines académicos.

**Sexta Fase: (Procesamiento de los datos)** Una vez obtenido los resultados, estos fueron procesados de acuerdo con cada una de las escalas y/o baremos de cada instrumento para poder seguir con la elaboración de los cuadros, que permitieron dar respuestas a las hipótesis de investigación planteadas.

**Séptima Fase:** Se procedió a la redacción y presentación del informe final. En esta última fase se concretizó el trabajo de investigación, se elaboró el informe final completo, tomando en cuenta las normas y reglas de presentación y redacción como así también se llegó a ordenar la información expuesta, posteriormente se procedió a su presentación para su correspondiente aprobación y defensa.

## **V. ANÁLISIS E INTERPRETACIÓN DE LOS RESULTADOS**

Este capítulo contiene el análisis e interpretación de los resultados obtenidos a través de las pruebas o instrumentos aplicados a cada aspirante femenino de la carrera policial en la ESBAPOL de Tarija; mujeres que, ingresaron a la carrera en las gestiones 2015 y 2016.

Los datos estadísticos, en frecuencias y porcentajes fueron organizados en cuadros y gráficos de acuerdo con los objetivos planteados para la investigación, como son rasgos de personalidad, autoestima, ansiedad e indicadores emocionales, lo que permite realizar un análisis descriptivo de las características psicológicas de las mujeres aspirantes a policías.

Después de cada cuadro y gráfico se realiza la interpretación de los resultados en forma cualitativa, interpretando los datos sobresalientes; finalmente se contrastan las

hipótesis, es decir las respuestas tentativas al problema planteado, en relación a los resultados obtenidos, a fin de confirmalas o rechazarlas.

Con el análisis de todos los datos recogidos, se determinaron las características psicológicas de las mujeres aspirantes a policías del Comando Departamental de la Policía Boliviana en la ciudad de Tarija.

## 5.1 RASGOS DE PERSONALIDAD

Para este análisis se van a considerar los datos más importantes que se obtuvieron de la aplicación del inventario de personalidad 16 PF. Se consideran exclusivamente los niveles altos y bajos. En este sentido y con el fin de responder al primer objetivo específico: “Caracterizar los rasgos de personalidad de las mujeres aspirantes a policías de la Escuela Básica Policial (ESBAPOL)” se presenta la siguiente información:

**Cuadro N° 1**  
**Rasgos de Personalidad**

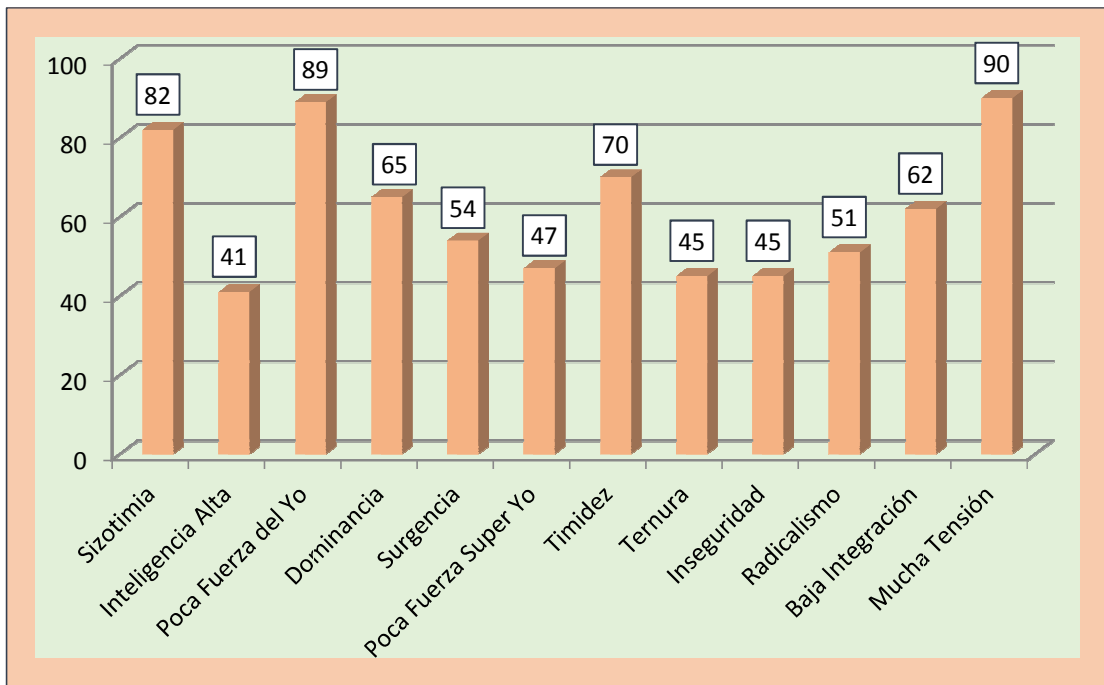
FACTORES		BAJO		MEDIO		ALTO		TOTAL	
		Fr	%	Fr	%	Fr	%	Fr	%
<b>A</b>	Sizotimia - Afectotimia	<b>60</b>	<b>82</b>	12	16	1	1	73	100
<b>B</b>	Inteligencia Baja - Alta	10	14	33	45	30	41	73	100
<b>C</b>	Poca fuerza del Yo - Mucha fuerza del yo	<b>65</b>	<b>89</b>	6	8	2	3	73	100
<b>D</b>	Sumisión - Dominancia	1	1	25	34	<b>47</b>	<b>65</b>	73	100
<b>F</b>	Desurgencia - Surgencia	1	1	33	45	<b>39</b>	<b>54</b>	73	100
<b>G</b>	Poca fuerza del Yo - Mucha fuerza del Yo	34	47	31	42	8	11	73	100
<b>H</b>	Timidez - Audacia	<b>51</b>	<b>70</b>	22	30	--	--	73	100
<b>I</b>	Dureza - Ternura	4	5	36	50	33	45	73	100
<b>L</b>	Confiable - Suspica	16	22	<b>55</b>	<b>75</b>	2	3	73	100
<b>M</b>	Practicidad -	10	14	<b>41</b>	<b>56</b>	22	30	73	100

	Imaginatividad								
<b>N</b>	Sencillez - Astucia	10	44	<b>37</b>	<b>51</b>	26	35	73	100
<b>O</b>	Seguridad - Inseguridad	2	3	<b>38</b>	<b>52</b>	33	45	73	100
<b>Q1</b>	Conservadurismo - Radicalismo	5	7	31	42	<b>37</b>	<b>51</b>	73	100
<b>Q2</b>	Adhesion al grupo - Autosuficiencia	14	19	<b>52</b>	<b>71</b>	7	10	73	100
<b>Q3</b>	Baja Integración - Mucho Control	<b>45</b>	<b>62</b>	23	31	5	7	73	100
<b>Q4</b>	Poca Tension - Mucha tension	1	1	6	9	<b>66</b>	<b>90</b>	73	100

Fuente: (CATELL, R., 1998, pág.44).

Elaboración: propia

### **Gráfico N° 1** **Rasgos de Personalidad**



Fuente: (CATELL, R., 1998, pág.44).

Elaboración: propia

La personalidad es única en cada ser humano. Al presentarse rasgos en común con otras personas, estos resultados expresarían las características o formas de ser de una persona que es diferente de todas los demás pero que indica su manera de conducirse física, psicológica y socialmente ante las situaciones que se le presenten.

De acuerdo con los datos obtenidos de las mujeres aspirantes a policías en la ESBAPOL, se pudo observar los siguientes rasgos de personalidad:

En el **nivel Alto** del inventario se encuentran los siguientes rasgos de personalidad:

De acuerdo con los datos observados, la mayoría de las mujeres aspirantes a policía presentan el rasgo de personalidad de **Mucha Tensión**, que corresponde al Factor Q4 con un 90%, lo cual hace referencia a que son mujeres tensas, irritables, impacientes, con frecuencia se sienten fatigadas por las innumerables actividades que realizan, pero son incapaces de mantenerse inactivas.

Son inestables en su personalidad, en su manera de actuar y ver la vida, son intranquilas, no tienen una buena referencia de trabajar en grupo, prefieren realizar las actividades de manera individual que de manera grupal.

Este rasgo de personalidad es uno de los que no se requiere en los perfiles psicológicos para policías, pues se espera que el personal aspirante tenga una personalidad estable, que le permita tomar decisiones en momentos de crisis, que le permita manejar su autoridad sin excederse y sin incurrir en actitudes violentas, así también que tengan la capacidad de comunicarse con los demás, mantener cierta amistad, comprender y aceptar las opiniones de los demás saber aceptar el trabajo en equipo. (Carreras, J. A, 2010, pág. 2-3)

**Dominancia**, que corresponde al Factor E y está presente en un 65% de las aspirantes a policías. Este rasgo hace referencia a una personalidad estricta, agresiva, terca, obstinada y competitiva, así también son personas que quieren progresar pues son seguras de sí mismas, positivas cuando realizan algo, agresivas y polémicas, valientes en su forma de enfrentar las situaciones, algunas veces pueden llegar a ser solemnes y estrictas.

De acuerdo con el perfil solicitado para las aspirantes a policías, en general se apunta al hecho de no tener un carácter colérico, irreflexivo, tozudo, entre otros, ya que la profesión demanda un equilibrio emocional, sobre todo cuando se hace uso de armas y otro tipo de instrumentos netamente policiales, así también se hace énfasis en que la aspirante a policía debe ser una persona conciliadora, evite el conflicto violento y el uso de agresividad. (Forcrim, R. 2015 pág. 3)

La información proporcionada resulta ser contraproducente con los datos obtenidos, los cuales denotan ciertas características no adecuadas para el perfil requerido, en tanto que se valora la seguridad de sí mismas y la valentía para enfrentar las situaciones que se le presenten.

Así también se presenta el rasgo de personalidad de **Surgencia** en un 54% de las

mujeres aspirantes a policía, rasgo que corresponde al Factor F y hace referencia a estas personas alegres, sinceras, sociables, les agrada realizar nuevas amistades pues son comunicativas y ejercen autocontrol por lo que demuestran persistencia para alcanzar ideales y metas personales.

Este rasgo suele ser uno de los especificados en los perfiles psicológicos para aspirantes a policía, pues se requieren de personas que sean desenvueltas socialmente, con capacidad para mantener contactos personales, con muy buenas habilidades en las relaciones interpersonales.

Tal rasgo coadyuvará en su vocación de servicio en el área policial, debido al manejo de las relaciones interpersonales y a su capacidad empática como requisito a considerarse en cuanto al perfil policial, que generalmente se requiere.

Por último, se presenta el rasgo de personalidad de **Radicalismo** en las mujeres aspirantes a policías, que corresponde al Factor Q1, lo cual se establece en un 51% de las mujeres y manifiesta que las aspirantes suelen ser personas interesadas en cuestiones intelectuales, con frecuencia resultan defendiendo ideas nuevas, siempre están muy bien informadas, así también les gusta experimentar, no tienen tendencia a moralizar y suelen ser tolerantes con las cosas que no están bien realizadas.

Rasgo que corresponde con lo que se solicita en el perfil psicológico de las aspirantes a la carrera policial, puesto que entre los criterios establecidos se busca que las aspirantes tengan alta tolerancia ante el comportamiento y la forma de actuar de los demás, a su vez que estén suficientemente formadas y siempre actualizadas en todo lo relacionado con su puesto de trabajo. (Forcrim, R., 2015, pág. 3-4).

En el **nivel Bajo** del inventario de personalidad se presentan los siguientes rasgos de personalidad: **poca fuerza del yo** en las mujeres aspirantes a policía, el cual corresponde al Factor C y se presenta en un 89% de las mujeres, dato que hace referencia a que las aspirantes tienden a ser emocionalmente inmaduras, impulsivas, débiles para tolerar frustraciones, son evasivas, rehúyen la toma de decisiones, de

nervios fatigados, que fácilmente se enojan con las cosas o la gente. Generalmente están insatisfechas y poseen varios síntomas neuróticos tales como fobias, perturbaciones del sueño o problemas psicosomáticos.

Rasgo que es contradictorio a lo que comúnmente se exige en los perfiles psicológicos policiales, puesto que se espera que las aspirantes sepan desenvolverse en todo tipo de situaciones, que tengan una alta capacidad para la resolución de conflictos y resistencia a situaciones tensas, así también deben saber trabajar bajo presión y estar dispuestas a realizar largas jornadas de trabajo, mostrando un buen afrontamiento del estrés.

También se presenta el rasgo de **sizotimia**, que corresponde al Factor A y que se presenta en un 82% de las mujeres aspirantes, rasgo que indica la ausencia de emociones, con la tendencia a ser estiradas, frías, rígidas, distantes y reservadas, les gusta trabajar solas o en compañía de personas que se consideran intelectuales, les agrada las cosas materiales. Suelen llegar a discusiones al exponer sus puntos de vista, pues son precisas y rígidas en la manera de hacer las cosas.

Los rasgos distintos corresponden con el perfil psicológico, puesto que se espera que las aspirantes a policías manifiesten una personalidad fría, reservada, que sean precisas a la hora de planificar y ejecutar acciones, que tengan dureza emocional y poca sensibilidad.

Por otra parte, la presencia del rasgo de **timidez**, que corresponde al Factor H se presenta en un 70% de las mujeres aspirantes a la carrera policial, lo cual indica que son mujeres tímidas, retraídas, cautelosas, llegan a aislarse de las personas que las rodean, generalmente tienen un complejo de inferioridad, llegan a expresarse con lentitud cuando tienen que hablar sobre algún tema, prefieren la amistad de uno o dos amigos íntimos, no son capaces de mantenerse en contacto con todo lo que está sucediendo a su alrededor.

Rasgo que va en contraposición con el perfil psicológico esperado, puesto que este



apunta a que las aspirantes deben ser comunicativas, asertivas, debe gustarles la aventura y las emociones fuertes, presentar un interés por los demás, al mismo tiempo tener una alta capacidad empática y habilidades interpersonales. (Carreras, J.A. 2010, pág. 2-3).

Por último se presenta el rasgo de personalidad de **baja integración** que corresponde al Factor Q3, las mujeres aspirantes presentaron este rasgo en un 62%, ello refiere que son personas con tendencia a ser poco controladas cuando se presenta una situación problemática, de carácter disparejo por lo que en algunas ocasiones son explosivas cuando las cosas no salen como lo habían calculado o poco cuidadosas.

El mencionado rasgo es contraproducente con el perfil psicológico que generalmente se requiere para el área policial, puesto que se estima que las aspirantes a la misma deben ser estables, controladas, es decir tener estabilidad emocional, ser conciliadoras, con alta tolerancia a la frustración, al comportamiento de los demás, alta resolución de problemas, saber desenvolverse en todo tipo de escenarios, resistencia en situaciones tensas y trabajo bajo presión.

En síntesis, se tienen los rasgos de **sizotomía** (frías, distantes, reservadas), **surgencia** (alegres, sinceras y sociables) y **el radicalismo** (personas interesadas en cuestiones intelectuales, tolerantes) como rasgos adecuados de acuerdo con lo referido en el perfil psicológico de una aspirante a la carrera policial y los rasgos contradictorios o que van en contra de lo solicitado, serían los rasgos de **mucha tensión** (irritables, impacientes, fatigadas), **poca fuerza del yo** (emocionalmente inmaduras, impulsivas, débiles), **timidez** (retraídas, cautelosas), **dominancia** (estricta, agresiva, terca) y **baja integración** (poco controladas, de carácter disparejo).

A su vez y tomando en cuenta las respuestas dadas al cuestionario de información general aplicado a las aspirantes, las estudiantes indicaron que para ellas los tres principales rasgos de personalidad que son necesarios para ser policía son: el respeto, la responsabilidad, la solidaridad y la vocación de servicio, los cuales estarían más enfocados como valores que tendría que tener la aspirante a policía, y la vocación de

servicio que no fue evaluada en la presente investigación.

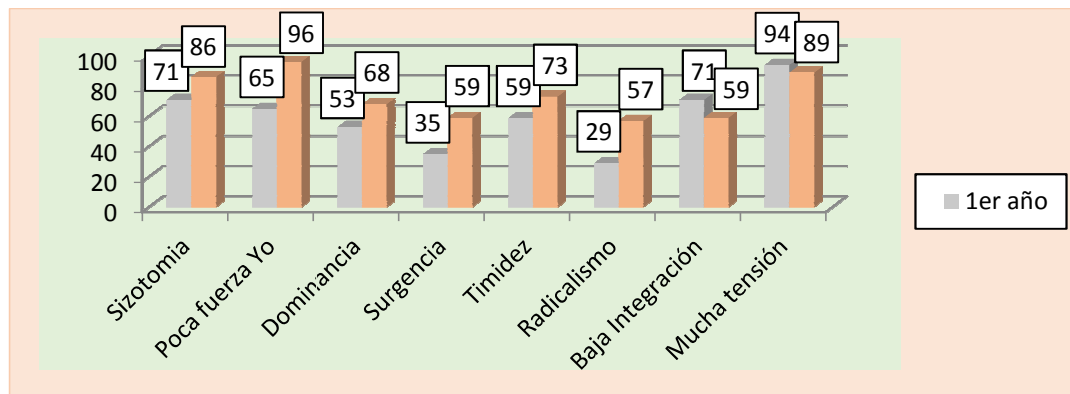
**Cuadro N° 2**  
**Rasgos de personalidad por año de estudio**

FACTORES		BAJO		MEDIO		ALTO		TOTAL	
		1er	2do	1er	2do	1er	2do	1er	2do
<b>A</b>	Sizotimia - Afectotimia	12 71%	48 86%	4 23%	8 14%	1 6%	--	17 100%	56 100%
<b>C</b>	Poca fuerza del Yo - Mucha fuerza del yo	11 65%	54 96%	4 23%	2 3%	2 12%	--	17 100%	56 100%
<b>D</b>	Sumisión - Dominancia	1 6%	--	7 41%	18 32%	9 53%	38 68%	17 100%	56 100%
<b>F</b>	Desurgencia - Surgencia	1 6%	--	10 59%	23 41%	6 35%	33 59%	17 100%	56 100%
<b>H</b>	Timidez - Audacia	10 59%	41 73%	7 41%	15 27%	--	--	17 100%	56 100%
<b>Q1</b>	Conservadurismo - Radicalismo	--	5 9%	12 71%	19 34%	5 29%	32 57%	17 100%	56 100%
<b>Q3</b>	Baja Integración - Mucho Control	12 71%	33 59%	3 18%	20 36%	2 12%	3 5%	17 100%	56 100%
<b>Q4</b>	Poca Tension - Mucha tension	1 6%	--	--	6 11%	16 94%	50 89%	17 100%	56 100%

Fuente: (CATELL, R., 1998, pág.44).

Elaboración: propia

**Gráfico N° 2**  
**Rasgos de personalidad por año de estudio**



Fuente: (CATELL, R., 1998, pág.44).

Elaboración: propia

Tomando en cuenta una comparación de los rasgos de personalidad por año de estudio de las mujeres aspirantes a policías en la ESBAPOL, se tiene una similitud considerable, no existiendo diferencias en función de esta característica, puesto que ambos grupos presentan los mismos rasgos de personalidad: Sizotimia, poca fuerza del yo, dominancia, surgencia, timidez, radicalismo, baja integración y mucha tensión. Presentándose surgencia y radicalismo en menor proporción en las alumnas de primer año.

En cuanto a la primera hipótesis planteada que indica **“las mujeres aspirantes a policías de la Escuela Básica Policial ESBAPOL presentan los siguientes rasgos de personalidad: dureza, practicidad y dominancia”**, esta se acepta parcialmente.

De los tres rasgos de personalidad (Cuadro N° 1) nombrados en la hipótesis, se debe indicar que sólo uno de ellos se confirma por su ponderación, el rasgo de dominancia (65%) se presenta con una mayor predominancia que el resto de rasgos. Los rasgos de dureza (5%) y practicidad (14%) no se encontraron presentes en un grado suficiente de generalización para las mujeres aspirantes a policías de la Escuela Básica Policial en la ciudad de Tarija.

## **5.2 AUTOESTIMA**

Para este análisis se van a considerar los datos que se obtuvieron a partir de la aplicación del cuestionario de autoestima en su forma 35B, en este sentido y con el fin de responder al segundo objetivo específico: “Establecer el nivel de autoestima de las mujeres aspirantes a policías de la Escuela Básica Policial (ESBAPOL)” se presenta la siguiente información

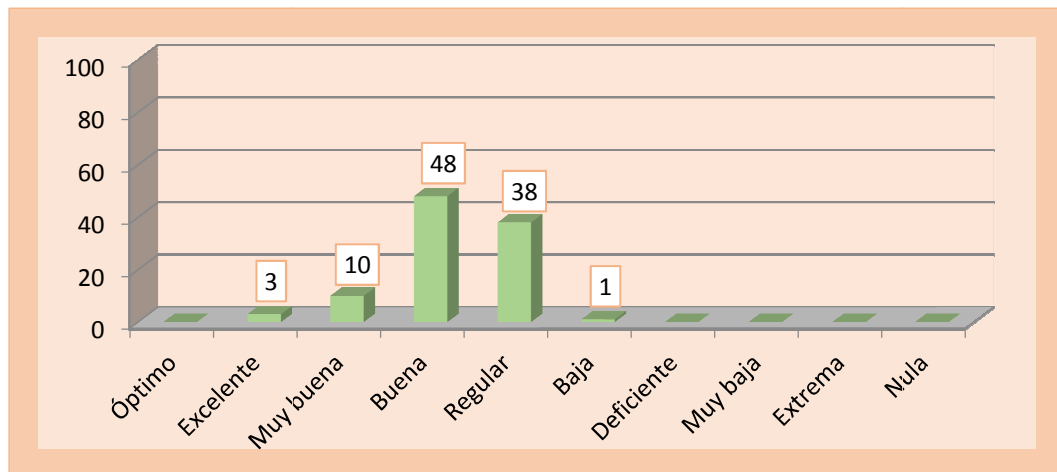
**Cuadro N° 3**  
**Nivel de autoestima**

Nivel	Frecuencia	Porcentaje
<b>Óptimo</b>	--	--
<b>Excelente</b>	2	3
<b>Muy Buena</b>	7	10
<b>Buena</b>	<b>35</b>	<b>48</b>
<b>Regular</b>	28	38
<b>Baja</b>	1	1
<b>Deficiente</b>	--	--
<b>Muy Baja</b>	--	--
<b>Extrema</b>	--	--
<b>Nula</b>	--	--
<b>TOTAL</b>	<b>73</b>	<b>100</b>

Fuente: (Coopersmith, S. 1998, pág.13)

Elaboración propia

**Gráfico N° 3**  
**Nivel de autoestima**



Fuente: (Coopersmith, S. 1998, pág.13)

Elaboración propia

La autoestima no es innata, se genera como resultado de la historia de cada una de las personas, lo cual dependerá de las relaciones interpersonales y de la comunicación que existe entre los miembros de una familia en el contexto social que rodea al individuo, como son: en el trabajo, familia, amigos, etc. Los conceptos que los otros tengan hacia una persona influirán en la formación de la autoestima.

Por lo que la autoestima es un sentimiento valorativo de nuestro conjunto de rasgos corporales, mentales y espirituales que forman la personalidad: Esta valoración puede ser positiva o negativa que una persona hace de sí misma en función de los pensamientos, sentimientos y experiencias acerca de si misma.

En este sentido y en base a los resultados obtenidos, se tiene que las mujeres aspirantes a policías presentan una **autoestima buena** (48%), evidentemente este porcentaje no supera el 50% pero es una clara referencia de una mayor inclinación en esta valoración de las mujeres en cuanto a su nivel de autoestima, pues también se manifiestan resultados en el nivel muy bueno con el 10% y en excelente con un 3% de mujeres aspirantes, lo cual también da cuenta de la presencia de un buen nivel de autoestima en la mayoría de las aspirantes a policías en la ciudad de Tarija.

Este nivel bueno de autoestima, hace referencia a un nivel positivo y relativamente alto de autoestima, el cual indica que son mujeres que se caracterizan por tener mucha confianza en sus capacidades. De este modo, pueden tomar decisiones, asumir riesgos y enfrentarse a tareas con una alta expectativa de éxito, ya que se ven a sí mismas de un modo positivo.

Las aspirantes a policías de acuerdo con los perfiles psicológicos requeridos deben de contar con una alta autoconfianza, capacidad empática e interés por los demás, capacidad de adaptación y un ajuste personal y social, lo cual también se precisa y determina en el nivel de autoestima que manifiestan las postulantes. (Carranza, A. 2010, pág. 3)

Así también la revisión teórica da cuenta que la autoestima es un aspecto central en

cualquier profesión, y aún más relevante en la policía, por el valor diagnóstico de que sólo policías satisfechos y orgullosos de su trabajo podrán darle a la comunidad el trato y el servicio que precisa, de la misma forma que sólo policías que sean tratados con respeto por sus superiores tratarán correctamente a los ciudadanos. (Galvan Flores, J., 2002, pág. 3).

Por otra parte, un 38% de mujeres aspirantes a policías presenta un **nivel regular de autoestima**, es decir presentan un nivel aceptable de confianza en sí mismas. Sin embargo, la misma puede disminuir de un momento a otro, como producto de la opinión de las personas de su entorno. Es decir, se presentan seguras frente a los demás, aunque internamente no lo sean.

Su actitud oscila entre momentos de autoestima elevada y periodos de baja autoestima (producto de alguna crítica), intentan mantenerse fuertes con respecto a las demás personas, aunque su interior esté sufriendo, viven de una forma relativamente dependientes de los demás, porque dan importancia a lo que otros piensan de ellas.

Datos que se encuentran de alguna manera, en concordancia con la revisión teórica que hace referencia, generalmente, a la crítica destructiva que ataca a las personas sin dejar alguna salida de defensa; mientras que la crítica constructiva no se dirige a las personas, sino que señala acciones específicas a realizarse dentro de una institución, por lo que las aspirantes a policías al tener un nivel regular de autoestima, pueden presentar una actitud oscilante entre momentos de autoestima elevada y periodos de baja autoestima, producto de alguna crítica externa, se mantienen fuertes exteriormente aunque en su interior pueden estar sufriendo. (Acuña, J, L. 2013, pág. 34).

En síntesis, las mujeres aspirantes a policía en su mayoría presentan una buena autoestima, lo cual indica que tienen una adecuada confianza en que van a resolver sus propios problemas sin ayuda de los demás, no se dejan manipular por los demás, siempre buscan lograr sus metas trazadas puesto que son seguras y confían en

lograrlas. Les agrada asumir retos, toman decisiones acerca de su vida personal, son menos sensibles a las críticas pues son autosuficientes, característica que coincide con el perfil psicológico que generalmente se solicita en las aspirantes a la carrera policial.

Finalmente y tomando en cuenta las respuestas dadas al cuestionario de información general, aplicado a las aspirantes, en relación a la pregunta de ¿cómo califican la autoestima típica de los policías?, las respuestas fueron de muy alto, alto y medio, es decir que consideran que los policías de manera general manifiestan buenos niveles de valoración hacia sí mismos, de seguridad, confianza, etc.

Posiblemente esta valoración que hacen las aspirantes a policías concuerda más con el nivel actual de autoestima que ellas presentan como postulantes a policías, que puede variar posteriormente debido al ejercicio profesional y la relación constante con la sociedad.

Galvan Flores (2002, pág.3). refiere que la autoestima del policía boliviano está prácticamente por los suelos, razón por la cual el trabajo que realiza lo hace a medias y con desgano, ocasionando pérdida de credibilidad y eficiencia en el servicio.

**Cuadro N° 4**  
**Nivel de autoestima por año de estudio**

Nivel	1er año	2do año
<b>Óptimo</b>	--	--
<b>Excelente</b>	--	2 3%
<b>Muy Buena</b>	3 18%	4 7%
<b>Buena</b>	<b>10</b> <b>59%</b>	<b>25</b> <b>45%</b>
<b>Regular</b>	4 23%	24 43%
<b>Baja</b>	--	1 2%
<b>Deficiente</b>	--	--
<b>Muy Baja</b>	--	--
<b>Extrema</b>	--	--
<b>Nula</b>	--	--

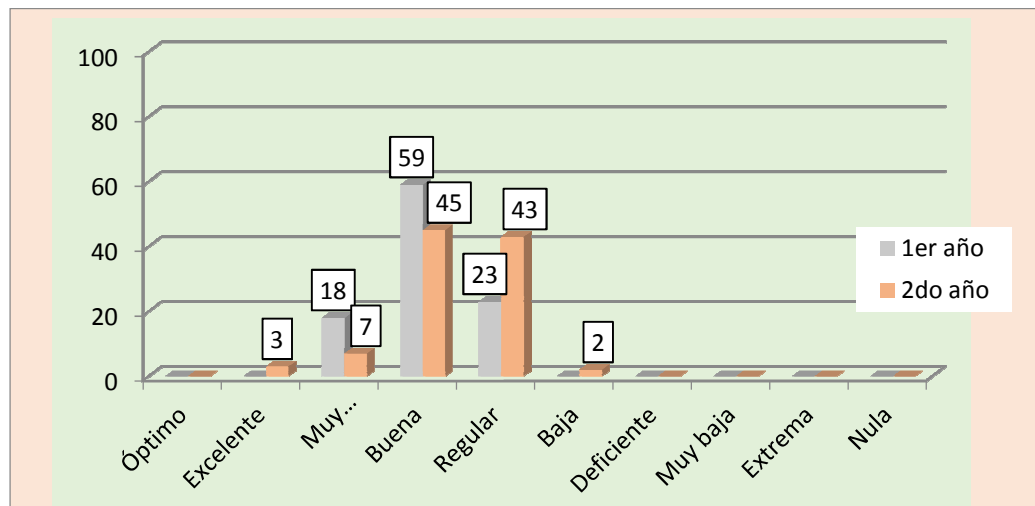
<b>TOTAL</b>	<b>17</b> <b>100%</b>	<b>56</b> <b>100%</b>
--------------	--------------------------	--------------------------

Fuente: (Coopersmith, S. 1998, pág.13)

Elaboración propia

**Gráfico N° 4**

**Nivel de autoestima por año de estudio**



Fuente: (Coopersmith, S. 1998, pág.13)

Elaboración propia

Realizando una comparación de los niveles de autoestima en las mujeres aspirantes a policías de la ESBAPOL, se tiene:

Ambos grupos manifiestan un nivel bueno de autoestima con una inclinación al nivel regular y muy bueno de autoestima, niveles que hacen referencia a que son mujeres que se caracterizan por tener mucha confianza en sus capacidades, pueden tomar decisiones, asumir riesgos y enfrentarse a tareas con una alta expectativa de éxito, ya que se ven a sí mismas de un modo positivo, con una adecuada confianza, les gusta asumir retos, etc.

Estos datos no reflejan diferenciación alguna en ambos grupos, posiblemente por el nivel de estudios que los dos grupos tienen, o sea, son dos años que deben cursar y la diferenciación para ambos grupos se mantiene por la actividad principal que realizan, que se centra en lo académico.



En cuanto a la segunda hipótesis que indica **“las mujeres aspirantes a policías de la Escuela Básica Policial (ESBAPOL) presentan un nivel de autoestima regular”**, está se rechaza.

Debido a que el nivel de autoestima de las mujeres aspirantes a policías, de acuerdo con los datos obtenidos (cuadro N° 2), presentan en su mayoría un nivel de autoestima buena (48%), porcentaje en resultados que evidentemente no supera el 50% de las mujeres, lo cual evita que el mismo pueda ser generalizado para todas las aspirantes a policías, sin embargo se observa una tendencia a ubicarse en el nivel bueno de autoestima, con cierta incidencia en los niveles de muy bueno (10%) y excelente (3%), que sumados alcanza un 61% de aspirantes que tienen un nivel de autoestima por sobre del nivel regular, así también se tiene una menor tendencia a ubicarse en el nivel de autoestima regular (38%), dato que no es suficiente para comprobar la hipótesis planteada.

### **5.3 ANSIEDAD**

En este apartado se presentan los datos obtenidos de la aplicación del cuestionario de ansiedad de Rojas, el cual nos arroja datos relativos a los síntomas y niveles de ansiedad de las mujeres aspirantes a policías, abordados desde el modelo pentadimensional, es decir, desde una dimensión física, psicológica, conductual, intelectual y asertiva.

En este sentido y tomando en cuenta el tercer objetivo que dice: **“Identificar el nivel de ansiedad que presentan las mujeres aspirantes a policías de la Escuela Básica Policial (ESBAPOL)”** se presentan los siguientes resultados:

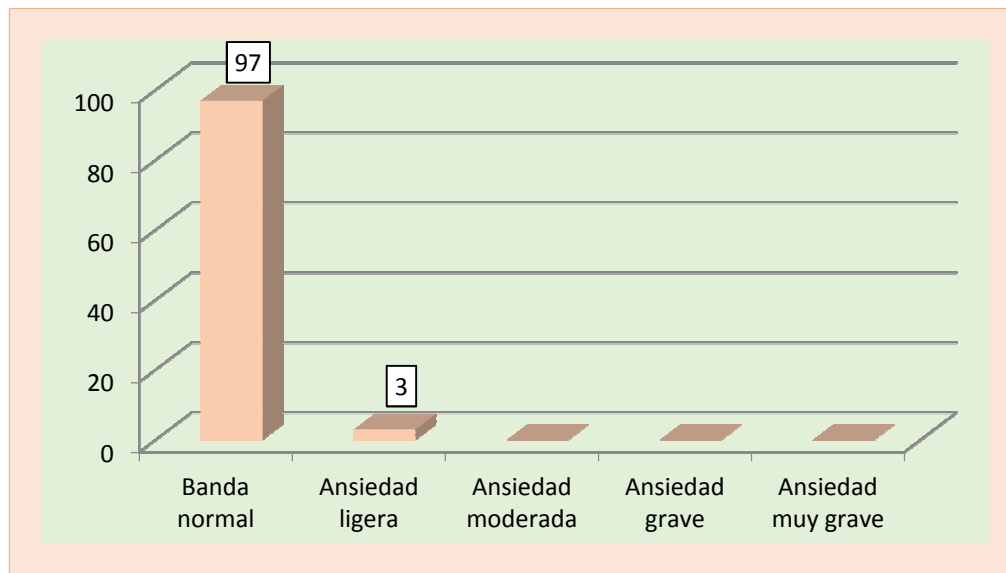
**Cuadro N° 5**  
**Nivel de ansiedad**

<b>Nivel</b>	<b>Frecuencia</b>	<b>Porcentaje</b>
Banda Normal	<b>71</b>	<b>97</b>
Ansiedad Ligera	2	3
Ansiedad Moderada	--	--
Ansiedad Grave	--	--
Ansiedad Muy Grave	--	--
<b>TOTAL</b>	<b>73</b>	<b>100</b>

Fuente: (Rojas, E., 2007, pág. 53).

Elaboración propia

**Gráfico N° 5**  
**Nivel de ansiedad**



Fuente: (Rojas, E., 2007, pág. 53).

Elaboración propia.

La ansiedad es un estado desagradable de temor que se manifiesta externamente a través de diversos síntomas y signos, y que puede ser una respuesta normal o exagerada a ciertas situaciones estresantes del mundo en que vivimos, aunque también puede ser una respuesta patológica y anormal producida por diversas enfermedades médicas y/o psiquiátricas.

En este sentido y tomando en cuenta los datos obtenidos, se puede indicar que el nivel de ansiedad que presentan las mujeres aspirantes a policías es de un nivel de banda normal, es decir un 97% de las aspirantes a policías no presenta ansiedad. Se considera que este nivel dentro del diagnóstico de la ansiedad no tiene gran significación, puesto que no representa ninguna característica de ansiedad en el desenvolvimiento de las diversas actividades que ejecutan las mujeres aspirantes a policías.

Las mujeres aspirantes a policías no perciben amenazas para su integridad, tampoco presentan sensación de extrema inquietud, aflicción o temor, opresión como algo difuso e inconcreto que afecte sus actividades diarias, situación que puede estar dada por la condición de estudiantes, aspirantes a policías en la que se encuentran, lo cual implica una condición de estudio y práctica, no así el desenvolvimiento en el campo social de las funciones policiales.

Así también este dato hace referencia a que las mujeres aspirantes a policías se manifiestan sosegadas, relajadas, tranquilas y nada ansiosas, lo cual corresponde con los requisitos generales que se especifican en el perfil psicológico para policías.

A pesar de que se concluye que la carrera policial es estresante por sí misma, puesto que la policía desarrolla su labor en un entorno conflictivo, en el límite de la marginalidad y criminalidad, donde sus herramientas de trabajo habituales son la defensa y la pistola, esto les genera un riesgo que se añade como factor de ansiedad. Esta situación aún no se llegaría a presentar en las mujeres aspirantes a policía

posiblemente porque aún no se desempeñan activamente en el campo de acción, pues aún se encuentran en una etapa de formación en la ESBAPOL.

Es importante hacer referencia al rasgo de personalidad de alta tensión que presentan las aspirantes a policías, lo cual fue expuesto en el primer objetivo del presente trabajo de investigación, tensión dada posiblemente por los estudios, la presión de obtener o calificar adecuadamente cada una de las materias cursadas, lo cual les genera impaciencia, fatiga, irritabilidad o desasosiego, pero que no necesariamente se manifiesta o se evalúa en los síntomas de la ansiedad de las estudiantes.

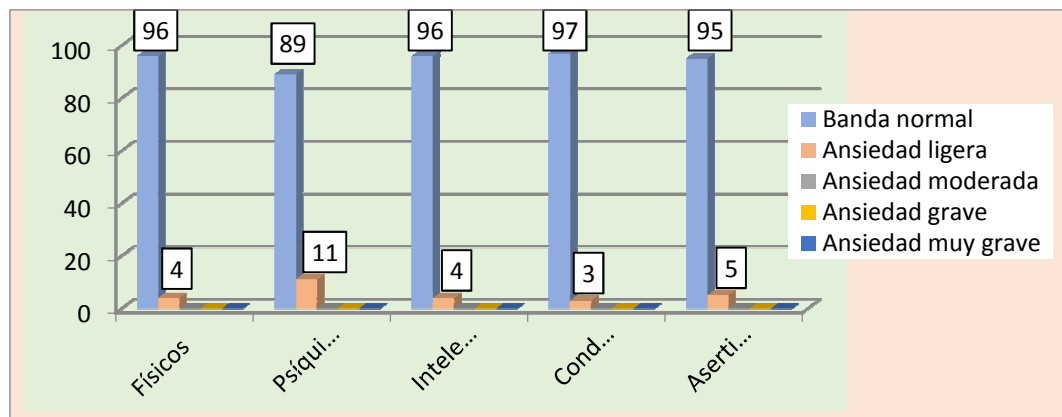
**Cuadro N° 6**  
**Síntomas de la ansiedad**

Nivel	SÍNTOMAS									
	Físicos		Psíquicos		Intelectuales		Conductuales		Asertivos	
	Fr	%	Fr	%	Fr	%	Fr	%	Fr	%
Banda Normal	70	96	65	89	70	96	71	97	69	95
Ansiedad Ligera	3	4	8	11	3	4	2	3	4	5
Ansiedad Moderada	--	--	--	--	--	--	--	--	--	--
Ansiedad Grave	--	--	--	--	--	--	--	--	--	--
Ansiedad Muy Grave	--	--	--	--	--	--	--	--	--	--
<b>TOTAL</b>	<b>73</b>	<b>100</b>	<b>73</b>	<b>100</b>	<b>73</b>	<b>100</b>	<b>73</b>	<b>100</b>	<b>73</b>	<b>100</b>

Fuente: (Rojas, E., 2007, pág. 53).

Elaboración propia.

**Gráfico N° 6**  
**Síntomas de la ansiedad**



Fuente: (Rojas, E., 2007, pág. 53).

Elaboración propia.

La ansiedad se caracteriza por una sensación de aprehensión difusa, indiferenciada y generalizada ante una demanda específica, vaga u originada por algún conflicto. También se debe indicar que la persona ansiosa suele sentirse inquieta y puede presentar síntomas corporales como dolor de estómago, sequedad de la boca, sudoración y dolor de cabeza, entre otros.

La ansiedad puede manifestarse de diferentes maneras, por lo que a continuación se realiza un detalle de los síntomas que la conforman:

En cuanto a los **síntomas físicos**, se llega a determinar que el 96% de las mujeres aspirantes a policía presenta un nivel de banda normal, es decir que en ellas existe una ausencia de síntomas físicos como temblores en las extremidades, palpaciones en diferentes partes del cuerpo, no presentan tics, pérdida del sueño, sequedad de la boca, dificultad respiratoria o pellizcos gástricos, lo cual puede estar potenciado porque no existe una fatiga física considerable puesto que son aspirantes que cursan la carrera policial y aún no ejercen su profesión.

Muchos de los síntomas físicos suelen expresarse con sensaciones de opresión y/o taquicardia, muchos conflictos se manifiestan en forma de náusea, vómitos, pellizcos gástricos, molestias digestivas difusas, etc., lo cual no se presentan en las mujeres aspirantes a policías, al parecer su condición de estudiantes no les genera cansancio

físico, por lo que no se manifiestan ninguno de estos síntomas.

Por otra parte, hay que enfatizar que estos síntomas suelen presentarse sobre todo en policías en ejercicio de su actividad, debido a las extensas horas de trabajo, las numerosas actividades que se deben desarrollar dentro y fuera del trabajo, situaciones que desencadenan niveles de ansiedad provocando efectos físicos

Un 89% de mujeres aspirantes a policías presenta un nivel de banda normal en los **síntomas psíquicos**, es decir no presentan inquietudes interiores, desasosiego, inseguridad, preocupación, temor a perder el control y temor al suicidio.

Este síntoma psíquico provoca una reacción de sobresalto, de incitación a la huida, de miedos difuminados, agitación, preocupación, puesta en marcha, actividad, tendencia a escaparse o evadirse o a correr, en una palabra, no estarse quieto. Al mismo tiempo hay una clara anticipación de lo peor; es decir, malos presagios, vaticinios negativos de algo que sobreviene, presentimientos repletos de la idea de que algo grave va a suceder y todo ello en una atmósfera indefinida, vaga, inconcreta, abstracta, poco clara para la persona que tiene estos síntomas.

El detalle de estos síntomas no se presenta en las mujeres aspirantes a policías, pues las mismas manifiestan tranquilidad en las actividades que desarrollan hasta el momento, entre las que destacan que son aspirantes y actualmente estudiantes que cursan la carrera policial, lo cual no les genera un efecto psíquico predominante, dado un nivel de banda normal revela la ausencia de estas características.

Los factores que suelen intervenir en la aparición de síntomas psíquicos de ansiedad suelen ser las largas jornadas de trabajo, deterioro de la vida familiar, sentimiento frecuente de vulnerabilidad de riesgo, la presión de lidiar con delincuentes, con la variedad de delitos que se presentan día a día y la falta de aprecio del trabajo realizado por parte de la sociedad. (Estrada, A., 2016. pág.2.).

Los **síntomas intelectuales** hacen referencia a la dificultad que puede tener el sujeto para pensar con claridad, de lograr una adecuada concentración, puesto que se

concentra mal y con dificultad, tiene fallas en la memoria, presenta bloqueo mental, etc.

Este síntoma hace referencia a un estado subjetivo de tensión que se produce como consecuencia de errores o deficiencias en la acumulación de la información, se manifiesta por diversos errores en el procesamiento de la información, expectación generalizada de matiz negativa, pensamientos ilógicos, dificultad para concentrarse, trastorno de la memoria, etc., características que no presentan las mujeres aspirantes a policías, puesto que un 96% de ellas están dentro la banda normal, con ausencia de los síntomas mencionados, por lo que no manifiestan dificultad en esta área.

Los factores que suelen intervenir en la aparición de síntomas intelectuales de ansiedad suelen ser las largas y agotadoras jornadas de trabajo, la presión de lidiar con delincuentes, exigencia de los directivos y la falta de insumos para desarrollar su labor adecuadamente.

En lo referente a los **síntomas de conducta**, estos se caracterizan por un estado de alerta, de una dificultad para la acción, por un bloqueo afectivo y por una inquietud motora, síntomas que no se presentan en un 97% de las mujeres aspirantes, puesto que las mismas tienen un nivel de banda normal, lo cual es indicativo de la ausencia de estos síntomas o que el cansancio producido por las diferentes actividades que pueden desarrollar diariamente no les afecta, por lo que no presentan tensión o fatiga.

Generalmente la conducta se la puede observar desde fuera, no es necesario que la persona cuente lo que le pasa, sino que simplemente se registra al ver su comportamiento, tanto en el aspecto general como en el plano comunicativo. Estos aspectos no reflejan características particulares en las mujeres aspirantes a policías en la ESBAPOL, están en un nivel de banda normal, lo que implica la ausencia de los síntomas mencionados.

Los factores que suelen intervenir en la aparición de síntomas de conducta de la ansiedad suelen ser las largas jornadas de trabajo, deterioro de la vida familiar y

sentimiento frecuente de vulnerabilidad de riesgo, además de la falta de insumos para desarrollar su labor adecuadamente.

Por último, en cuanto a los **síntomas asertivos** un 95% de las mujeres aspirantes a policía no presenta ninguno de los síntomas en esta área; es decir muestran un nivel de banda normal por lo que no tienen dificultad para estar en desacuerdo ante los demás y frente a opiniones, conductas, saben qué frente a ciertas personas, también saben iniciar fácilmente una conversación.

Este síntoma sobre todo hace referencia a los trastornos de las habilidades para un comportamiento personal y social adecuado a cada situación. Se manifiesta por el descenso en las diversas habilidades sociales, bloqueo en las relaciones humanas, no saber decir que “no”, no sabe terminar una conversación difícil, etc., características ausentes en las mujeres aspirantes a policías, pues en su mayoría presentan un nivel de banda normal en este síntoma.

Los factores que suelen intervenir en la aparición de síntomas asertivos de ansiedad suelen ser las largas jornadas de trabajo, deterioro de la vida social, la presión de lidiar con delincuentes y la falta de aprecio del trabajo realizado por parte de la sociedad, Socialmente los policías se mantienen en un bajo perfil, debido a la poca aceptación que tienen de la sociedad en cuanto a cómo realizan sus actividades.

Finalmente, y tomando en cuenta las respuestas dadas al cuestionario de información general aplicado a las aspirantes, indicaron que los niveles de ansiedad son altos, muy altos y medios, por lo que su apreciación es que la carrera policial genera grandes cantidades de ansiedad en el profesional dedicado a esta actividad.

Resultados, que de acuerdo a la revisión teórica, se evidencian en el ejercicio de la actividad policial, no así en las actividades que realizan las aspirantes a policías, pues, manifiestan un perfil de estudiantes y no de ejercicio profesional, puesto que las largas jornadas laborales y su vulnerabilidad al riesgo característicos de las funciones policiales podrían acentuar los diferentes síntomas de ansiedad.



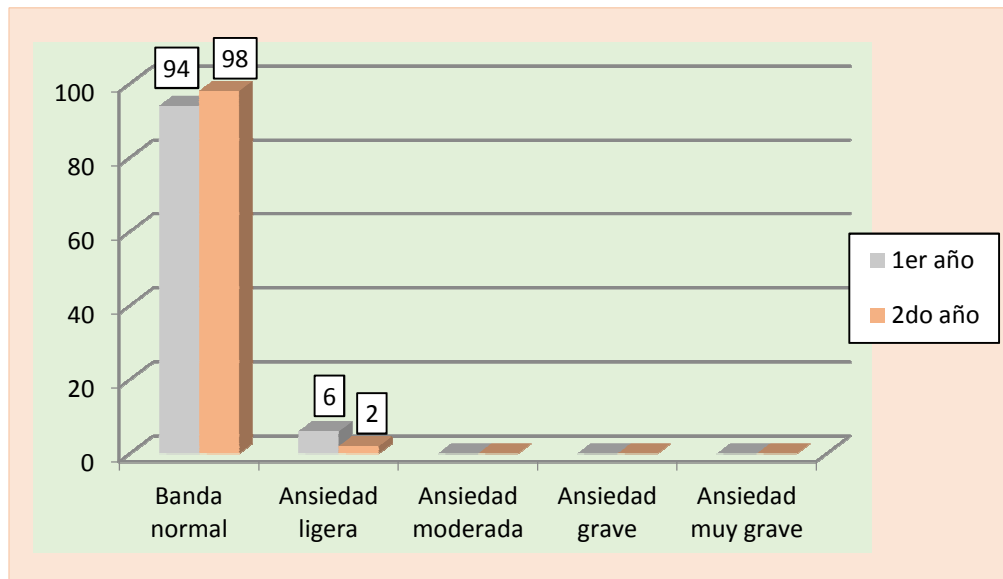
**Cuadro N° 7**  
**Nivel de ansiedad por año de estudio**

<b>Nivel</b>	<b>1er año</b>	<b>2do año</b>
Banda Normal	<b>16</b> <b>94%</b>	<b>55</b> <b>98%</b>
Ansiedad Ligera	1 6%	1 2%
Ansiedad Moderada	--	--
Ansiedad Grave	--	--
Ansiedad Muy Grave	--	--
<b>TOTAL</b>	<b>17</b> <b>100%</b>	<b>56</b> <b>100%</b>

Fuente: (Rojas, E., 2007, pág. 53).

Elaboración propia.

**Gráfico N° 7**  
**Nivel de ansiedad por año de estudio**



Fuente: (Rojas, E., 2007, pág. 53).

Elaboración propia.

Realizando una comparación por año de estudio de las mujeres aspirantes a policías en la ESBAPOL, se tiene que ambos grupos, es decir las estudiantes de primer año como las estudiantes de segundo año no presentan ansiedad, y no perciben amenazas para su integridad, tampoco presentan sensación de extrema inquietud, aflicción o temor u opresión que afecte sus actividades diarias, por lo contrario se manifiestan sosegadas, relajadas y tranquilas.

La revisión teórica da cuenta que las largas jornadas de trabajo y la constante exposición al peligro provocan la aparición de los síntomas de la ansiedad en los policías, sobre todo en el caso de aquellos que se encuentran trabajando varios años en la institución policial, situación que no se presenta en las mujeres aspirantes a policías.

En cuanto a la tercera hipótesis planteada, que indica “Las mujeres aspirantes a policías de la Escuela Básica Policial (ESBAPOL) presentan un nivel de ansiedad ligera”, esta se rechaza.

De acuerdo con los datos obtenidos y expresados en el cuadro N° 4 las mujeres aspirantes a policías no presentan ansiedad, puesto que manifiestan un nivel de banda normal (97%), es decir no exhiben o no presentan niveles de ansiedad,

ubicándose sólo un 3% de mujeres aspirantes a policías en un nivel de ansiedad ligera.

#### 5.4 INDICADORES EMOCIONALES

Para este análisis se van a considerar los datos que se obtuvieron a partir de la aplicación del test de la figura humana de Machover, en este sentido y con el fin de responder al cuarto objetivo específico; “Caracterizar los indicadores emocionales de las mujeres aspirantes a policías de la Escuela Básica Policial (ESBAPOL)”, se presenta la siguiente información:

Se debe tomar en cuenta que los dibujos de figuras humanas ponen de alguna manera en evidencia, las preocupaciones, las preferencias, las necesidades o deseos reprimidos, las frustraciones, el equilibrio o desequilibrio interior y la manera de conducirse o de elaborar el comportamiento de cara a su ambiente. Nos indica también cual es la situación afectiva del momento, en relación con el otro sexo, con su esfera profesional o con el entorno social. (Vels, A., 1994 pág. 39).

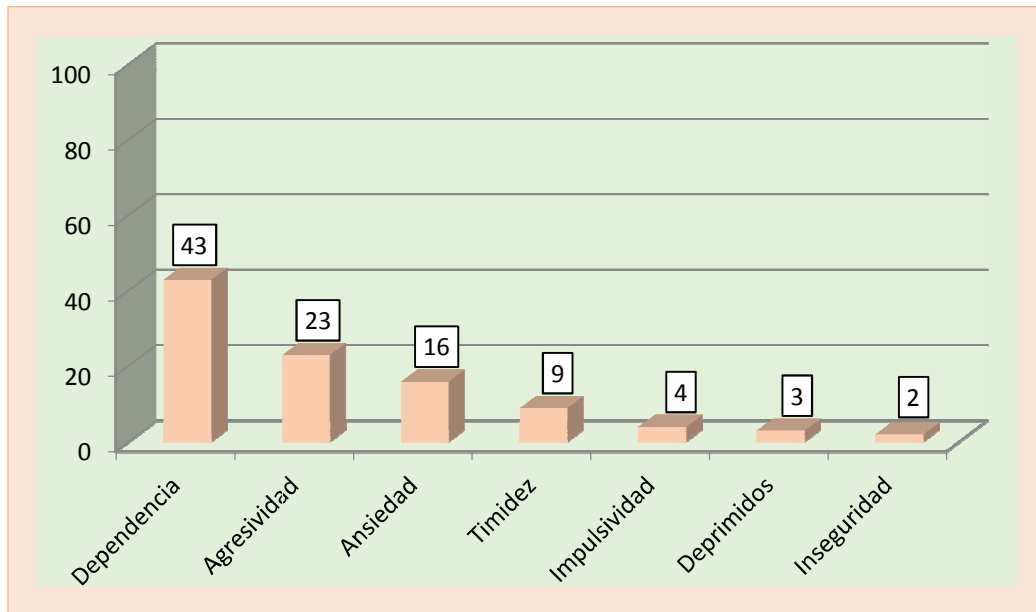
**Cuadro N° 8**  
**Indicadores emocionales**

<b>Indicadores</b>	<b>Frecuencia</b>	<b>Porcentaje</b>
DEPENDENCIA	167	43%
AGRESIVIDAD	88	23%
ANSIEDAD	61	16%
TIMIDEZ	32	9%
IMPULSIVIDAD	16	4%
DEPRIMIDOS	13	3%
INSEGURIDAD	8	2%
<b>TOTAL</b>	<b>385</b>	<b>100</b>

Fuente: (Machover, K. 1992, pág.33).

Elaboración propia

**Gráfico N° 8**  
**Indicadores emocionales**



Fuente: (Machover, K. 1992, pág.33).

Elaboración propia

La presente información expresa los indicadores emocionales, lo cual es una dimensión del individuo que designa un conjunto de fenómenos psíquicos, sentimientos, emociones, deseos, pasiones, etc., en este caso de las mujeres aspirantes a policías.

De acuerdo con los datos obtenidos, se tiene que un 43% de las mujeres aspirantes presenta el indicador emocional de **dependencia**, es decir que puntuaron en sus dibujos boca cóncava u oralmente receptiva (dependencia, oralidad), así también dibujaron una quijada mayor (dependencia), énfasis en los botones, en los bolsillos, en la línea media (dependencia, temores, inseguridad).

Estas características expresadas en el dibujo pueden manifestar el deseo de sentirse protegidas o amadas por un hombre fuerte y dominante, a su vez, manifiesta dependencia y pasividad que puede conducir el carácter a la ociosidad o a la

holgazanería. (Vels A., 1994, pág. 51).

Por otra parte, se puede deducir un intento de compensación de sentimientos de debilidad y de indecisión que empobrecen la personalidad. El sujeto puede fantasear con actitudes de orgullo, de presunción o de importancia personal su minusvalía. De este modo, interpreta un tipo de personalidad ficticia que compensa sus dolorosas deficiencias personales.

También la dependencia es un indicador hacia la madre o de la necesidad de protección. El sujeto no sabe ir sólo por la vida, tiene necesidad de apoyos y de protección. Sin embargo, el deseo de mendigar aprecio, el egoísmo y egocentrismo, puede inclinar a estos sujetos a la idea de tener sólo triunfos en la vida, a beneficiarse de todas las ventajas, pero sin ningún inconveniente. Acostumbrados a los sobresalientes y a las matrículas de honor para merecer la aprobación y elogio de los padres, se sienten humillados, derrotados y desvalidos, si en la lucha por la vida no logran los sobresalientes a que están habituados. (Vels, A.,1994, pág. 67).

Se debe tomar en cuenta que en este caso son mujeres las que se encontrarían incursionando en una profesión vista y aceptada netamente para hombres, razón por la cual se podría manifestar este indicador en la mayoría de las estudiantes, puesto que lo que se espera de una mujer policía es seguridad e independencia para poder solucionar los diferentes problemas que se le vayan presentando en su actividad policial, a su vez ellas manifiestan la necesidad de apoyo y protección, pues se sienten inseguros fuera de su tarea y ambiente habitual. Esperan en todo momento la ayuda de los demás y se sienten amargamente decepcionadas, si esa ayuda no les llega a la hora y en la forma deseada. (Vels, A.,1994, pág. 67).

Por otra parte, se tiene que un 23% de mujeres aspirantes a policías presentan el indicador emocional de **agresividad** lo cual hacer referencia que en sus dibujos se observó la presencia de cejas muy espesas (agresividad, masculinidad), levantadas, énfasis en los orificios de la nariz (agresividad, impulsividad), ojos bizcos o desviados, ojos con mirada penetrante (agresividad, desafiante), dientes destacados

(agresividad oral), brazos largos, manos grandes, desproporcionadas, sombreadas (culpabilidad por impulsos agresivos), puños cerrados, más de cinco dedos, pies grandes y trazo reforzado (agresividad, testarudez).

Este indicador detalla la fuerza de oposición y decisión, de combatividad, de optimismo confiado, por lo que es un indicador de impulsos agresivos contra el propio ambiente, en algunos casos, lo hemos observado en sujetos muy ambiciosos, con afán de grandes logros, de grandes adquisición Incluyendo la búsqueda incesante de aventuras amorosas y de afecto. (Vels, A., 1994, pag.45).

Revela una actitud, más o menos rígida, el sujeto intenta controlar la situación interna o resistir pasivamente las presiones del exterior (falta de flexibilidad, dificultad de adaptación fuera de los ambientes donde el sujeto se siente seguro). Puede asociarse esta actitud con fallos en la comunicación con los demás, con poca facilidad para hacer amigos, sea porque el sujeto teme la hostilidad del ambiente e intenta protegerse contra posibles ataques o porque cualquier conflicto, profundamente arraigado, impide al sujeto autocontrolarse adecuadamente y responder serenamente a preguntas y situaciones nuevas. (Vels A., 1994, pag.54).

Así también indica tendencias agresivas reprimidas, que pueden estar dirigidas hacia sí mismo y tiene un sentido destructivo o de autocensura, o por el contrario dirigida a los demás. (Vels, A.,1994, pág. 64).

De acuerdo con la revisión teórica este es un indicador que debe encontrarse presente en las mujeres aspirantes a policías, puesto que se exige la presencia de dureza emocional en las aspirantes, poca sensibilidad, aunque queda evidente que las mujeres aspirantes a policías pueden no llegar a resistir y enfrentar los problemas que se les vayan presentando.

Un 16% de mujeres aspirantes a policías presenta el indicador emocional de **ansiedad**, lo cual hace referencia a que en sus dibujos se puntuaron el sombreado de la cara, sombreado del cuello y/o extremidades, sombreado de las manos y/o cuello

(miedo, ansiedad), piernas juntas y borrones (inseguridad, ansiedad).

Es un indicador de alguna situación conflictiva o de pensamientos rechazados, que producen angustia en relación con las manos, puede tratarse de algún complejo de culpabilidad o de alguna actividad realizada o fantaseada con las manos. A veces, ciertos problemas psicossomáticos como el temblor, tener las manos feas, algún dedo cortado o atrofiado, etc., puede ser motivo de angustia.

Así también suelen descubrir la existencia de situaciones en que el sujeto ha de realizar verdaderos esfuerzos para controlar impulsos rechazados por el Super-Yo, o que la conciencia reconoce como "inaceptables", violentos o inoportunos. Estos impulsos pueden tener un sentido contrariante y agresivo en su dirección del Yo al Tú. ((Vels, A.,1994, pág. 30.).

La ansiedad de la afectividad del sujeto es de tipo pasivo-defensivo, es decir, se caracteriza por la resistencia, por la obstinación en sus actitudes y no admite ninguna clase de sugerencia o razonamiento (actitud perseverativa). Este tipo de sujetos no es apto para tareas que exijan cambios rápidos de actitud y adaptaciones continuas a nuevas realidades. (Vels, A.,1994, pág. 64.).

Estos que son contradictorios a los que se esperaba, porque en el área de las emociones las mujeres aspirantes a policías deberían manifestar o tener estabilidad emocional, con un control adecuado de su impulsividad, poder manejar sus impulsos, no excederse, tener un ajuste personal y social con una resistencia a situaciones difíciles y poder adecuarse a cualquier situación, debido a las tareas que deben realizar, situación que no se presenta.

Cabe hacer notar que estos datos no llegan a ser contradictorios a los encontrados a partir del cuestionario de ansiedad de Rojas, el cual indica que las mujeres aspirantes a policías no presentan niveles de ansiedad en relación a los síntomas físicos, psíquicos, intelectuales, conductuales y asertivos, dados que estos llegarían a manifestarse en el trascurso del ejercicio profesional.

A diferencia del indicador emocional de ansiedad, que hace referencia a la vivencia de alguna situación conflictiva o de pensamientos rechazados en relación con las manos, o también los esfuerzos que hace la aspirante a policía, para controlar impulsos reconocidos como inaceptables, violentos o inoportunos. A veces, ciertos problemas psicosomáticos como el temblor, tener las manos feas, algún dedo cortado o atrofiado, etc., puede ser motivo de angustia.

Un 9% de las mujeres presentó el indicador emocional de **timidez**, es decir sus dibujos se caracterizaron por figura pequeña colocada abajo a la izquierda, trazos débiles y vacilantes, cabeza cuadrada, omisión de la nariz, brazos cortos y brazos y piernas pegadas al cuerpo.

Por lo anterior, son mujeres que se dejan influenciar por las opiniones, por las presiones y circunstancias externas, los obstáculos, las dificultades, las imposiciones u oposiciones de los demás. Esta debilitación del Yo o falta de resistencia a las personas o acontecimientos externos, condiciona la sumisión y dependencia, la timidez, la imprecisión, las vacilaciones, las dudas, la fácil fatigabilidad y los complejos de impotencia, claudicación y minusvalía. (Vels, A., 1994, pág.19.).

Expresa la limitación del sujeto que no puede ir más allá de las rutinas adquiridas, de sus hábitos profesionales, su sistema de vida, en el modo de pensar del sujeto, la perseveración en sus costumbres, en sus hábitos de vida que determinan ciertos rasgos de carácter, como la tozudez, la testarudez, la intransigencia y la terquedad. Y es que, el sujeto, sólo se siente seguro dentro de su esquema de vida y costumbres. (Vels, A.,1994, pág. 26).

Este indicador también da cuenta que a las mujeres aspirantes a policías no les gusta arriesgarse o poner en peligro a su Yo ante la posibilidad de un fracaso o de una humillación, pueden hallarse en una especie de incertidumbre ansiosa, en un conflicto entre la esperanza incierta y la necesidad, y en vez de resolver el problema encarándose con él es posible que se dedique, pasivamente, a alimentar su ansiedad fantaseando futilidades o realizaciones imaginarias de deseo como compensación o



intento de escapatoria.

Hay que sospechar que el sujeto padece un sentimiento de impotencia frente a su entorno y su mecanismo de defensa consiste en refugiarse en la vida interior renunciado a la lucha. (Vels, A.,1994, pág. 66.).

Estos datos son contradictorios a los esperados, puesto que en las mujeres aspirantes a policías se deberían descartar la existencia de sentimientos que les provoquen una inestabilidad emocional, es decir se espera una capacidad empática con los demás y un interés por lo social, con una tolerancia a la frustración y la superación de situaciones problemáticas, datos que se presentan en una mínima proporción en las mujeres aspirantes a policías. (Forcrim, R., 2015, pág. 3.).

En cuanto al indicador emocional de **impulsividad** se tiene a un 4% de mujeres aspirantes a policías que han presentado en sus dibujos: integración pobre de las partes de la figura, figura grande y omisión de cuello.

Las mujeres aspirantes a policías manifiestan una actitud extravertida, un elevado concepto en que el sujeto se tiene a sí mismo, puede tratarse de personas que ya han logrado cierto éxito social y hacen ostentación de su importancia o de sujetos que fantasean un deseo de importancia o de valía. En cualquier caso, las figuras grandes son la expresión de realizaciones imaginarias de deseo, ósea, son una forma de fantasear y de resolver las tensiones internas y los conflictos con la realidad. (Vels, A., 1994, pág. 85)

También se presenta un indicador de bloqueo o de pobre coordinación de los impulsos, sea por inmadurez o poco control racional (impulsividad), por rechazos o variaciones súbitas en el pensamiento, en los deseos y en el carácter, con signos de agresividad presentes en estos casos. (Vels, A., 1994, pág.110.).

Indicador emocional que hace referencia a un nivel positivo de autoconcepto que tienen las mujeres en relación hacia sí mismas, datos que son coincidentes con los

obtenidos en los niveles de autoestima. Por otra parte, la impulsividad no se requiere en los perfiles de policías, por lo que la agresividad sería un indicador negativo para las aspirantes a policías.

Un 3% de mujeres aspirantes a policías presentan el indicador emocional de **deprimidos**, el cual hace referencia a que en el dibujo hacen un énfasis en la cabeza, énfasis en la boca y dibujo muy pequeño.

Es decir, son mujeres aspirantes que necesitan liberarse de su temor a sentirse inferiores con relación al otro sexo, de alguna manera, socialmente o profesionalmente, destacándose por su atractivo, por su poder de dominio o por su habilidad o cultura. Los intentos de superioridad, los puede llevar el sujeto de modo pasivo, por ejemplo, por el camino de la cultura, de la especialización técnica, cultivando algún arte, etc. pero siempre buscando el apoyo de otros, así mismo el sujeto es consciente de su minusvalía, pero luchará para alcanzar sus metas y adaptar el mundo externo a sus necesidades y aspiraciones. (Vels, A., 1994, pág.32.).

Así también se puede apreciar algunas dificultades con posibles trastornos del lenguaje o una tendencia a emplear un lenguaje obsceno, o la complacencia en herir con sarcasmos o críticas la sensibilidad de otros, todo esto se proyectan en los DFH por el énfasis que se da a la boca. (Vels, A., 1994, pág.50.).

Por otra parte, también se presenta ciertas dificultades para relacionarse, lo cual puede darse por una situación económica precaria o realizar una profesión despreciada, por lo que se advierte miedo, timidez, inseguridad, una cierta amenaza que la persona siente de otras personas, especialmente por aquellas que representan autoridad dominante. (Vels, A., 1994, pág.84.).

En síntesis, se observa que este indicador emocional no se requiere en los perfiles de policías, pues las personas dedicadas a esta función deben manifestar más bien seguridad en sí mismas, evidenciado respeto hacia las personas, expresado en un trato cordial y de acuerdo a las necesidades, por lo que deben tener facilidad de

relacionarse con los otros ya que su función se da en el campo social.

Evidentemente estos resultados pueden deberse al contexto que rodea a las mujeres aspirantes a policías en una profesión que se considera más para hombres por la atención que se debe prestar a los delitos y delincuentes, una carrera que socialmente no es apreciada y donde la exigencia es mayor en el área emocional.

Por último, un 2% de mujeres aspirantes puntúan el indicador emocional de **inseguridad**, el cual hace referencia a que en los dibujos se encuentra la figura inclinada, cabeza pequeña y manos seccionadas u omitidas.

Este tipo de postura es siempre negativa con relación a la capacidad del sujeto para luchar y abrirse paso en la vida, puede deberse a un desgaste emocional por excesos de trabajo realizados sin fruto, por preocupaciones o sentimientos intensos de frustración que el sujeto no consigue exteriorizar. (Vels, A., 1994, pág.84.).

Por otra parte, la cabeza pequeña refleja, de algún modo, una disminución de la idea del Yo, un problema de autoimagen o del concepto de sí mismo, que afecta en las relaciones sociales o en la comunicación con los demás. (Vels, A., 1994, pág., 33.).

Las manos seccionadas suelen ser un indicador de complejos de culpabilidad, de sentimientos de insuficiencia o de incapacidad para adaptarse adecuadamente a la convivencia con los demás o a situaciones nuevas o inesperadas. Indica también, preocupación por las propias faltas o deficiencias personales, lo que lleva a estos sujetos a estados de frustración y timidez. (Vels, A., 1994, pág.63.).

Este indicador emocional con todas las características mencionadas, no es requerido en los perfiles psicológicos de policías, puesto que las postulantes a diferencia deberían manifestar mucha seguridad no sólo consigo mismas sino en las relaciones que establecen con otras personas, a su vez se requiere que las postulantes tengan una motivación constante a la preparación y formación, situación que no se presentaría en el 2% de las mujeres aspirantes a policías.

Finalmente y tomando en cuenta las respuestas dadas al cuestionario de información general aplicado a las aspirantes, sobre ¿cree usted que la profesión de policía es más para el sexo masculino porque demanda un nivel de agresividad?, ellas refieren que la profesión de policía no demanda niveles de agresividad, respuesta que puede estar relacionada con su condición de estudiantes, es decir que no se encontrarían ejerciendo profesionalmente aún.

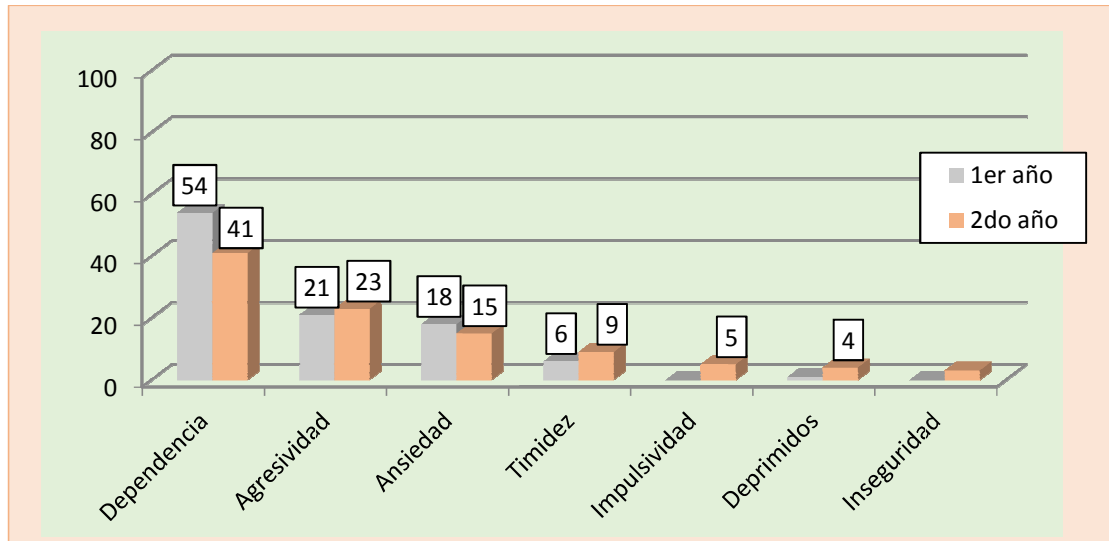
**Cuadro N° 9**  
**Indicadores emocionales por año de estudio**

<b>Indicadores</b>	<b>1er año</b>	<b>2do año</b>
DEPENDENCIA	38 54%	129 41%
AGRESIVIDAD	15 21%	73 23%
ANSIEDAD	13 18%	48 15%
TIMIDEZ	4 6%	28 9%
IMPULSIVIDAD	--	16 5%
DEPRIMIDOS	1 1%	12 4%
INSEGURIDAD	--	8 3%
<b>TOTAL</b>	<b>71</b> <b>100%</b>	<b>314</b> <b>100%</b>

Fuente: (Machover, K. 1992, pág.33).

Elaboración propia

**Gráfico N° 9**  
**Indicadores emocionales por año de estudio**



Fuente: (Machover, K. 1992, pág.33).

Elaboración propia

En cuanto a los indicadores emocionales, se tiene que en las mujeres aspirantes de primer y segundo año se presentan iguales indicadores, así el de dependencia (deseo de sentirse protegidas), agresividad (fuerza de oposición y decisión), ansiedad (estado de insatisfacción consciente) y timidez (se dejan influenciar por los demás), los cuales se presentan en ambos grupos en relación directa con la cantidad porcentual de cada grupo, por lo cual no existen diferencias en cuanto a estos indicadores emocionales.

En cuanto a los indicadores emocionales de impulsividad, deprimidos e inseguridad, se presentan solo en las mujeres aspirantes a policía, quienes cursan el segundo año de la carrera, situación que posiblemente se deba a que se encuentran a punto de egresar de la carrera y su contacto con la realidad delincriminal es mucho más directa, igualmente los peligros a los que se puede enfrentar, la aceptación de una carrera que es vista más para hombres en nuestra sociedad, por lo que pueden llegar algunas

alumnas a ser más impulsivas, deprimidas e inseguras aún así los porcentajes que no marcan diferencias, por lo que los indicadores predominantes son los mismos en ambos grupos, no existiendo diferencias considerables.

En cuanto a la cuarta hipótesis planteada; “Las mujeres aspirantes a policías de la Escuela Básica Policial (ESBAPOL) presentan indicadores emocionales de agresividad y dependencia”, esta se acepta parcialmente debido a que existe una incidencia mayor en las mujeres de puntuar estos indicadores emocionales.

De acuerdo con los datos obtenidos y expresados en el cuadro N° 5 las mujeres aspirantes a policías presentan los indicadores de dependencia (43%) y agresividad (23%), así también se encuentran presentes otros indicadores emocionales de ansiedad (16%), timidez (9%), impulsividad (4%), deprimidos (3%) e inseguridad (2%) en menor proporción porcentual.

## 6.1 CONCLUSIONES

Una vez analizados los datos, estas son las conclusiones en relación a los objetivos e hipótesis planteadas a un inicio de la investigación:

1. Las mujeres aspirantes a policías de la ESBAPOL en la ciudad de Tarija, presentan rasgos de personalidad de **mucha tensión**; es decir, son irritables, impacientes, fatigadas muestra; **dominancia** por lo que son estrictas, agresivas, obstinadas; también surgencia en ellas se caracteriza por ser alegres, sinceras, sociables. Hay **radicalismo** es decir interesadas en cuestiones intelectuales; existe **poca fuerza del yo** que implica que son inmaduras, impulsivas, débiles, evasivas; la **sizotimia**, frías, distantes, reservadas; hay **timidez** son retraídas, cautelosas y **baja integración** son poco controladas.

2. No existe diferencia en cuanto a los rasgos de personalidad de las aspirantes de primer como de segundo año. Presentan rasgos similares en cuanto a la sizoitimia, poca fuerza del yo, dominancia, surgencia, timidez, radicalismo, baja integración y mucha tensión.
3. Las mujeres aspirantes a policías de la ESBAPOL en la ciudad de Tarija, presentan un nivel de autoestima bueno; son mujeres que tienen una adecuada confianza en que van a resolver sus propios problemas sin ayuda de los demás, no se dejan manipular, siempre buscan lograr sus metas trazadas puesto que se sienten con la seguridad de lograrlas. Les agrada asumir retos, toman decisiones acerca de su vida personal, son menos sensibles a las críticas pues son autosuficientes.
4. No existe diferencia en cuanto al nivel de autoestima de las aspirantes de primer como de segundo año. Presentan un nivel bueno de autoestima.
5. Las mujeres aspirantes a policías de la ESBAPOL en la ciudad de Tarija, no presentan ansiedad, se manifiestan sosegadas, relajadas, tranquilas y nada ansiosas, por lo que no perciben amenazas para su integridad, tampoco presentan sensación de extrema inquietud, aflicción o temor u opresión como algo difuso e inconcreto que afecte sus actividades diarias.
6. No existe diferencia en cuanto al nivel de ansiedad de las aspirantes tanto de primer como de segundo; año ambos grupos no presentan ansiedad.
7. Las mujeres aspirantes a policías de la ESBAPOL en la ciudad de Tarija, no presentan síntomas de ansiedad, no se presentan síntomas físicos, psíquicos, intelectuales, conductuales y asertivos. De esta manera existe una ausencia de temblores, palpitaciones, pérdida del sueño, agitación, preocupación, miedo, dificultad para pensar con claridad, estado de alerta, dificultad para la acción y bloqueo en las relaciones humanas.

8. Las mujeres aspirantes a policías de la ESBAPOL en la ciudad de Tarija, tienden a presentar indicadores emocionales de dependencia, agresividad, ansiedad, timidez, impulsividad, depresión e inseguridad; es decir, manifiestan debilidad, indecisión, tendencias agresivas reprimidas, estado de insatisfacción, sentimiento de impotencia frente a su entorno, indicador de bloqueo, un problema de autoimagen o del concepto de sí mismo y preocupaciones o sentimientos intensos de frustración.
9. Ambos grupos de aspirantes presentan una similitud en los indicadores emocionales como dependencia, agresividad, ansiedad y timidez. Los indicadores donde se observa una diferencia marcada se encuentran en la impulsividad, deprimidos e inseguridad porque que solo se presentan en las postulantes de segundo año de la carrera policial.

## **6.2 RECOMENDACIONES**

En base a los resultados encontrados en la presente investigación, se realizan las siguientes recomendaciones:

1. Que la ESBAPOL establezca servicios de apoyo y seguimiento durante los años de estudio para las mujeres aspirantes a policías, permitiéndoles un equilibrio emocional y el desarrollo de una salud mental de las futuras profesionales, que no solo servirán a la institución policial también a toda la sociedad.
2. Capacitación o introducción de materias en el área humanista, que les permita a las mujeres aspirantes a policías, analizar, conocer y comprender sus propias



conductas y reacciones emocionales, con el fin de evitar conductas negativas dentro y fuera del servicio.

3. Implementar un gabinete psicológico dentro de la institución policial, para la atención de las estudiantes y estas gocen de una buena salud mental durante sus años de formación y posteriormente, pues, es igualmente obligado que la institución conozca en todo momento el estado mental de su personal y obre en consecuencia.
4. A las autoridades competentes, que al momento de seleccionar a las personas postulantes para su ingreso a las escuelas básicas, policiales tomen en cuenta el perfil de personalidad de lo mismo: que cuenten con una verdadera vocación, motivación para la profesión por la actividad que posteriormente deben cumplir.
5. Se recomienda en futuras investigaciones profundizar más este tema tomando en cuenta otras variables como el estrés, la estructuración de la familia, relaciones de pareja, relaciones interpersonales a través de pruebas proyectivas que permitan un abordaje mucho más completo sobre el perfil de personalidad de las futuras profesionales policías