

## ANEXOS IMÁGENES

Foto N° 1



Vista panorámica Vegetación Matorral semidenso, medio, mayormente siempre verde compuesta por Tholilla hoja dentada, brillante (*Baccharis sp.*),

Foto N° 2



Vegetación herbácea graminoide intermedia

Foto N°3



Vista panorámica del Matorral  
semidenso, medio,  
mayormente siempre verde

Foto N°4

**Bosque denso a ralo, mayormente  
siempre verde**



Foto N° 5



Toma de coordenadas en el bosque de pino de cerro y aliso

Foto N°6

Foto levantamiento de datos del bosque de pino de cerro (*Podocarpus parlatore*)



Foto N°7



Laderas muy disectadas con tipo de formación en la parte alta pastizales en la parte inferior de la ladera con matorral ralo bajo a medio

Foto N°8

Laderas con pendientes mayores a 60 %



Foto N° 9



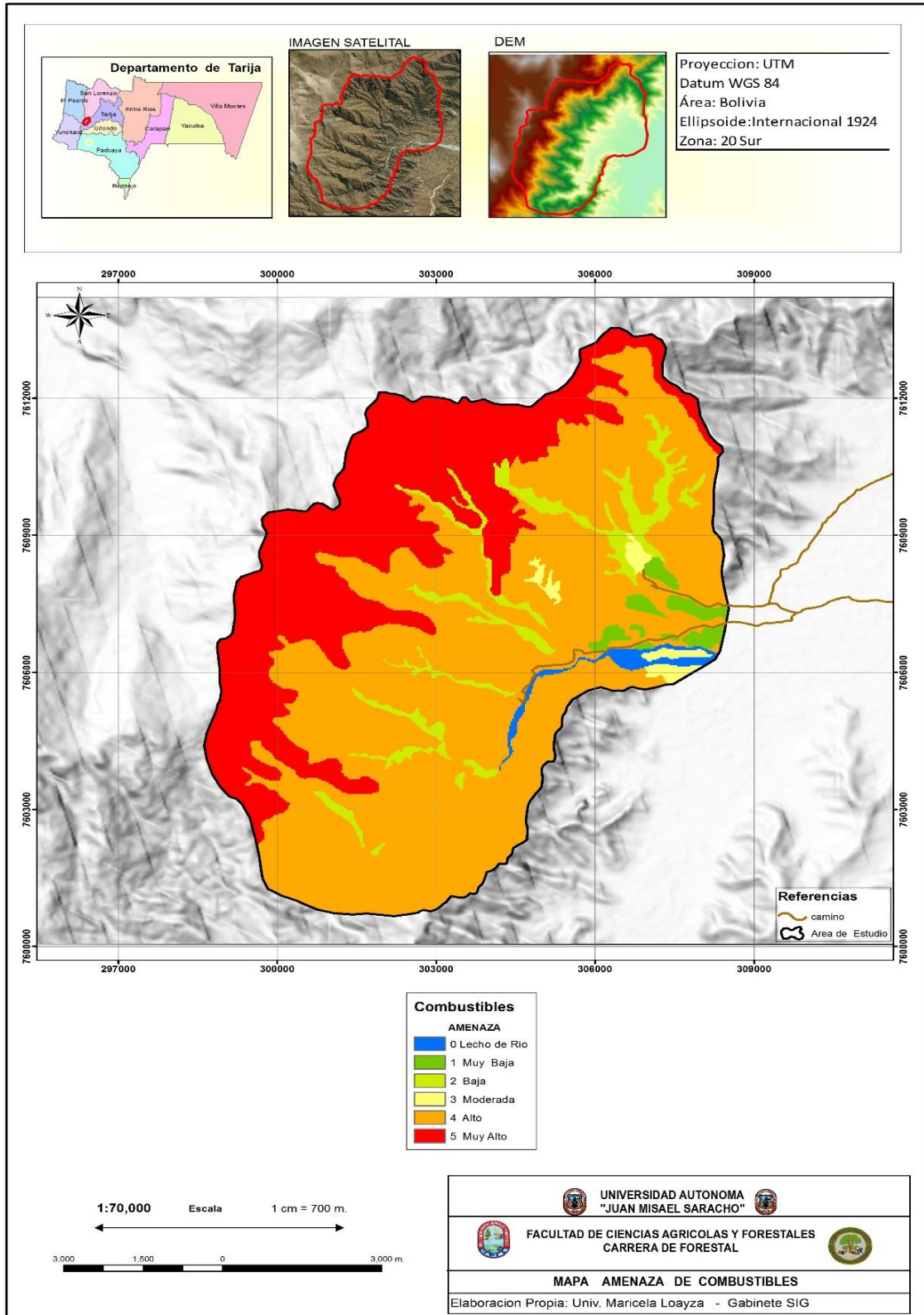
Vegetación herbácea graminoide intermedia, con sinusia arbustiva, tipos de combustibles rápidos.

Foto N° 10

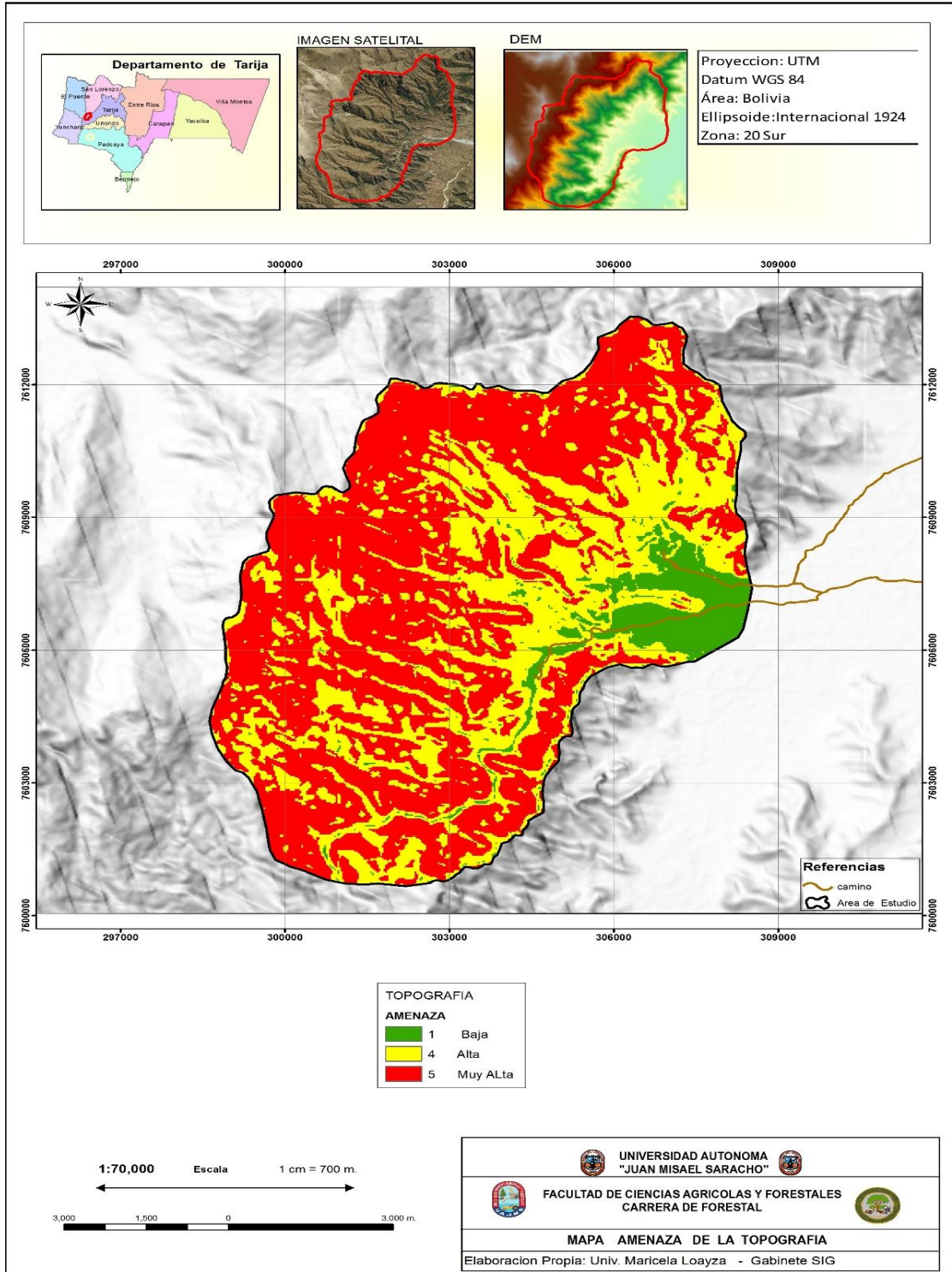
Vegetación herbácea baja, sin sinusia arbustiva



# MAPA N° 4



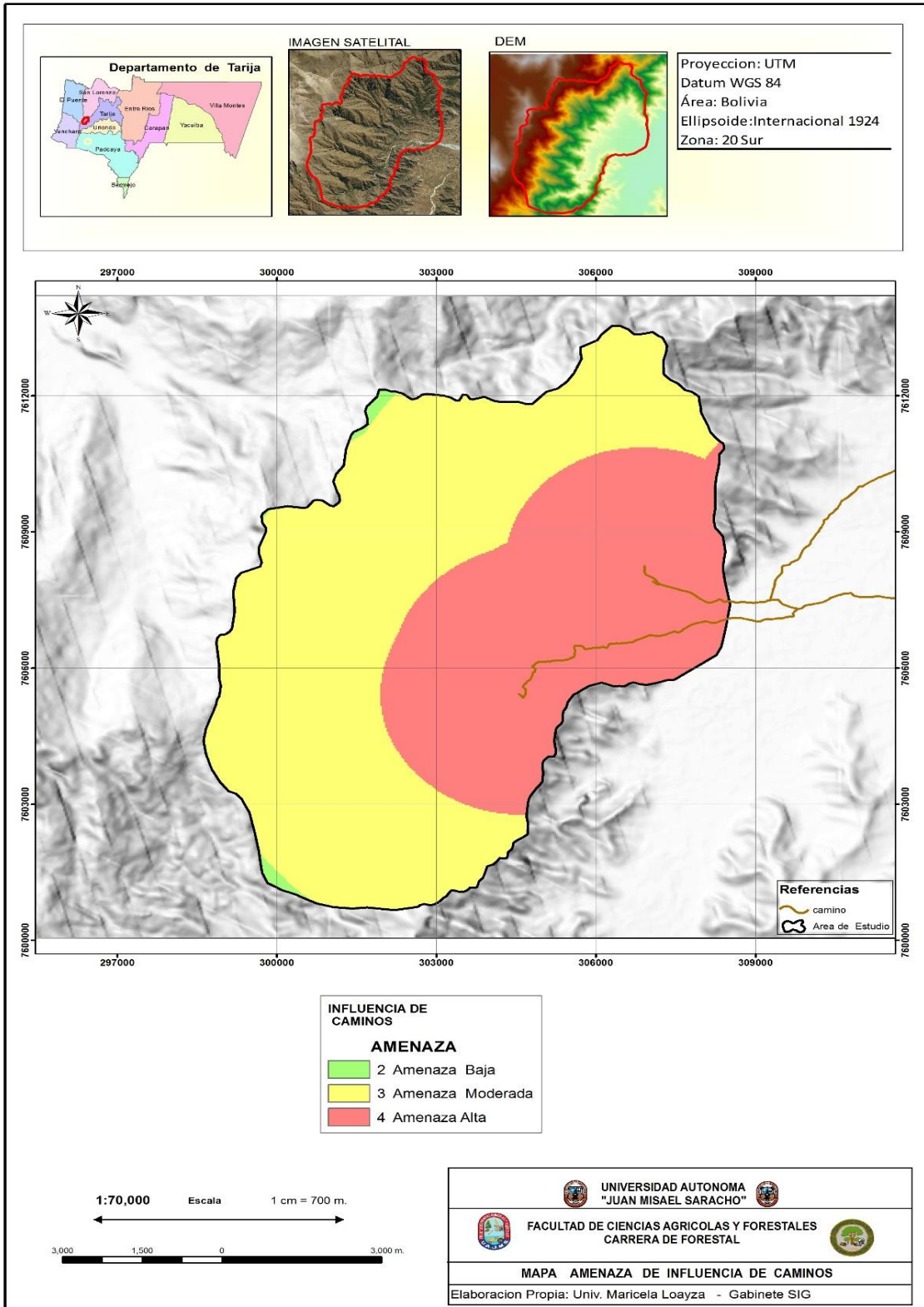
# MAPA 2



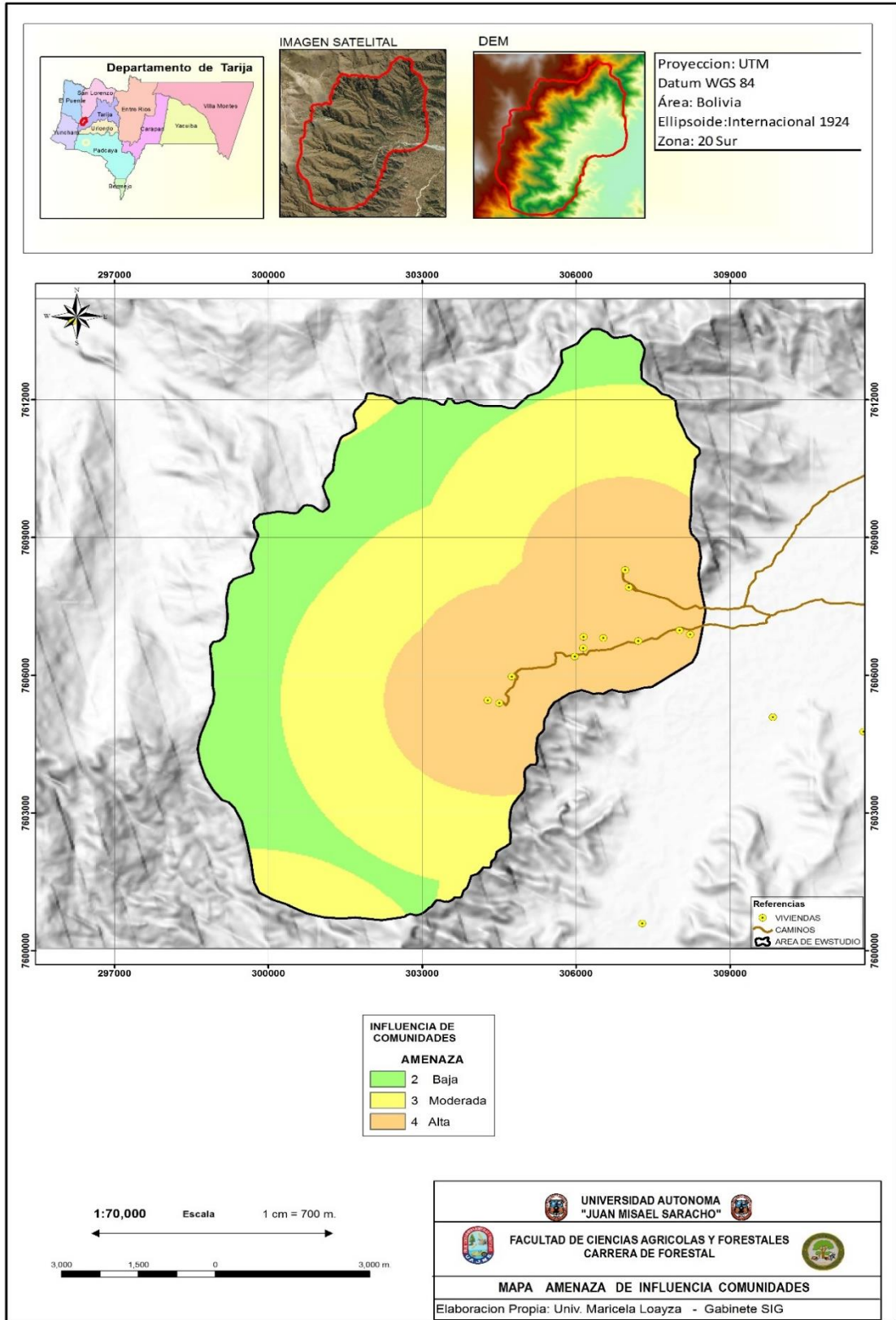




# MAPA 4



# MAPA 5



**TABLA 1**

**Anexo 3 Cuadro 18 COMPOSICIÓN FLORÍSTICA DE LA UNIDAD DE VEGETACIÓN 5E9d**

Inventarios: 44, 50, 58, 59, 63, 70

Altitud: 3166 m.s.n.m.

Exposición: Noreste

Tipo de vegetación: Vegetación herbácea, graminoides intermedia, con sinusia arbustiva, subalpi

Cobertura media total: 60 %

| COD | FAMILIA         | NOMBRE BOTÁNICO                            | NOMBRE COMÚN               | F. VIDA | USOS        | COB. |
|-----|-----------------|--|----------------------------|---------|-------------|------|
| 63  | Lamiaceae       | Lepichinia graveolens (Regel) Epling.      | Salvia grande              | ARU     | MEDI        | 18,0 |
| 587 | Poaceae         | Elyonurus cf. tripsacoides Willd           | Paja                       | GRA     | FORR        | 11,0 |
| 316 | Poaceae         | Stipa sp.1                                 | Paja                       | GRA     | FORR        | 9,0  |
| 263 | Poaceae         | Elyonurus muticus (Sprengel.) Kuntzei.     | Paja                       | GRA     | FORR        | 8,0  |
| 563 | Anacardiaceae   | Schinus andinus (Engl.) J. M. Johnst.      | Chirimolle                 | ARU     | OTRO        | 5,0  |
| 279 | Poaceae         | Muhlenbergia peruviana (Beauv.) Steud.     | Pastito, gramilla          | GRA     | FORR        | 3,0  |
| 322 | Cyperaceae      | Cyperus sp.1                               | Pastito                    | CIP     | FORR        | 3,0  |
| 281 | Poaceae         | Nassella sp.                               | Pasto                      | GRA     | FORR        | 2,0  |
| 532 | Poaceae         | Muhlenbergia ligularis (Hack.) Hitchc.     | Pastito                    | GRA     | FORR        | 1,0  |
| 36  | Asteraceae      | Baccharis dracunculifolia DC.              | Thola grande, thola blanca | ARU     | COMB        | 1,0  |
| 466 | Asteraceae      | Baccharis sp.                              | Thola chiqui               | ARU     | OTRO        | 1,0  |
| 314 | Poaceae         | Stipa sp.                                  | Paja amarilla              | GRA     | FORR        | 0,5  |
| 525 | Rosaceae        | Alchemilla pinnata R.& P.                  | Hierba                     | HPE     | OTRO        | 0,3  |
| 323 | Cyperaceae      | Cyperus sp.2                               | Pasto                      | CIP     | FORR        | 0,2  |
| 92  | Asteraceae      | Viguiera sp.                               | Suncho                     | HPE     | OTRO        | -9,0 |
| 383 | Asteraceae      | Stevia cf. tarimensis Hieron.              | Hierba                     | HPE     | OTRO        | -9,0 |
| 204 | Rubiaceae       | Richardia brasiliensis Gomes.              | Hierba                     | HPE     | FORR        | -9,0 |
| 375 | Asteraceae      | Hypochoeris cf. elata (Wedd.) Griseb.      | Diente de león             | HPE     | OTRO        | -9,0 |
| 460 | Lamiaceae       | Lepichinia meyenii (Walp. Epling.          | Salvia rastrera            | HPE     | MEDI        | -9,0 |
| 471 | Asteraceae      | Stevia sp.3                                | Hierba                     | HPE     | OTRO        | -9,0 |
| 581 | Asteraceae      | Noticastrum marginatum (H.B.K.) C.         | Hierba                     | HIA     | FORR        | -9,0 |
| 431 | Poaceae         | Deyeuxia sp.                               | Paja                       | GRA     | FORR, CONST | -9,0 |
| 551 | Poaceae         | Stipa sp.5                                 | Paja                       | GRA     | FORR        | -9,0 |
| 480 | Poaceae         | INDET                                      | Pasto                      | GRA     | FORR        | -9,0 |
| 444 | Rubiaceae       | Relbunium cf. richardianum (Gill.ex H.et A | Serpol chico               | HPE     | OTRO        | -9,0 |
| 222 | Asteraceae      | Tagetes pusilla H.B.K.                     | Anis de campo              | HIA     | MEDI, FORR  | -9,0 |
| 418 | Melastomataceae | Brachyotum microdon (Waud.)                | Hierba                     | ARU     | OTRO        | -9,0 |
| 239 | Poaceae         | Aristida sp.4                              | Pasto-paja                 | GRA     | FORR        | -9,0 |
| 398 | Ericaceae       | Pernettya sp.                              | Manzanita                  | ARU     | CFRU        | -9,0 |
| 540 | Asteraceae      | Conyza deserticola Phil.                   | Hierba                     | HPE     | OTRO        | -9,0 |
| 303 | Poaceae         | Schizachyrium condensatum (Kunth) Nees.    | Pasto colorado             | GRA     | FORR, CONST | -9,0 |
| 154 | Gentianaceae    | Gentianella sp.                            | Hierba                     | HPE     | OTRO        | -9,0 |
| 118 | Asteraceae      | Baccharis trimera (Less.) De Candolle.     | Carqueja                   | HPE     | MEDI        | -9,0 |
| 385 | Asteraceae      | Stevia sp.2                                | Mazamorra                  | HPE     | OTRO        | -9,0 |
| 520 | Asteraceae      | Gamochaeta sp.1                            | Hierba                     | HIA     | OTRO        | -9,0 |
| 82  | Lamiaceae       | Satureja parviflora (Phil) Epling.         | Muña muña                  | ARU     | MEDI, FORR  | -9,0 |
| 84  | Asteraceae      | Senecio crepidifolius De Candolle          | Pega pega, arnica          | HPE     | MEDI        | -9,0 |
| 146 | Rubiaceae       | Diodia sp.                                 | Yerba                      | HIA     | FORR        | -9,0 |
| 168 | Oxalidaceae     | Hypseochaeris sp.                          | Soldaca, suelda consuelo   | HIA     | OTRO        | -9,0 |
| 181 | Asteraceae      | Lucilia recurva Weddell.                   | Vira vira                  | HPE     | FORR        | -9,0 |
| 182 | Papilionoideae  | Lupinus altimontanus C. P. Smith.          | Hierba                     | HPE     | FORR        | -9,0 |

|     |                 |   |                           |     |      |      |
|-----|-----------------|---|---------------------------|-----|------|------|
| 193 | Oxalidaceae     | Oxalis sp.                                | Trebol                    | HIA | FORR | -9,0 |
| 220 | Asteraceae      | Stevia sp.                                | Hierba                    | HPE | OTRO | -9,0 |
| 246 | Poaceae         | Briza sp.                                 | Pasto                     | GRA | FORR | -9,0 |
| 336 | Plantaginaceae  | Plantago monticola Decne.                 | Hierba                    | HPE | OTRO | -9,0 |
| 344 | Adiantaceae     | Cheilanthes sp.                           | Helecho                   | HHI | OTRO | -9,0 |
| 400 | Gunneraceae     | Gunnera sp.                               | Quirucilla                | HPE | CFRU | -9,0 |
| 408 | Lamiaceae       | Lepichinia sp.                            | Salvia gateadora- rastrea | HPE | MEDI | -9,0 |
| 447 | Schizaeaceae    | Anemia tomentosa (Sav.) Sw.               | Helecho                   | HHI | OTRO | -9,0 |
| 486 | Poaceae         | Sorghastrum sp.                           | Pasto                     | GRA | FORR | -9,0 |
| 490 | Asteraceae      | Achyrocline sp.                           | Vira vira                 | HPE | FORR | -9,0 |
| 509 | Asteraceae      | Hypochoeris sp.                           | Pata de gallo             | HPE | FORR | -9,0 |
| 512 | Amaranthaceae   | Gomphrena meyeniana Walp.                 | Moco moco                 | HPE | FORR | -9,0 |
| 513 | Caryophyllaceae | Cerastium cf. danguyi Macbr.              | Hierba                    | HPE | OTRO | -9,0 |
| 515 | Asteraceae      | Gamochoeta sp.                            | Hierba                    | HIA | OTRO | -9,0 |
| 518 | Asteraceae      | Bidens andicola H.B.K.                    | Saitilla                  | HIA | OTRO | -9,0 |
| 526 | Asclepiadaceae  | Sarcostemma lysimachioides (Wedd.)R. Holm | Hierba                    | HPE | OTRO | -9,0 |
| 553 | Asteraceae      | Baccharis incarum Wedd.                   | Thola blanca              | ARU | FORR | -9,0 |
| 558 | Poaceae         | Festuca sp.1                              | Cebadilla                 | GRA | FORR | -9,0 |
| 562 | Asteraceae      | Ophryosporus sp.                          | Arbusto                   | HPE | OTRO | -9,0 |

**TABLA 2**

**Anexo 3 Cuadro 13 COMPOSICIÓN FLORÍSTICA DE LA UNIDAD DE VEGETACIÓN 5F14c**

Inventarios: 16, 17, 22, 23, 26, 27, 28, 29, 35, 49

Altitud: 2080 - 3813 m.s.n.m.

Exposición: Este

Tipo de vegetación: Vegetación herbácea, graminoides baja, mixto, montano

Cobertura media total: 100%

| COD | FAMILIA          | NOMBRE BOTÁNICO                          | NOMBRE COMÚN                  | F. VIDA | USOS              | COB. |
|-----|------------------|--|-------------------------------|---------|-------------------|------|
| 567 | Poaceae          | Stipa ichu (Ruiz & Pav.) Kunth.          | Paja amarilla                 | GRA     | FORR              | 26,0 |
| 442 | Rosaceae         | Polylepis sp.                            | Queñua                        | ARB     | COMB, CONST, FORR | 20,0 |
| 263 | Poaceae          | Elyonurus muticus (Sprengel.) Kuntzei.   | Paja                          | GRA     | FORR              | 15,0 |
| 431 | Poaceae          | Deyeuxia sp.                             | Paja                          | GRA     | FORR              | 10,0 |
| 314 | Poaceae          | Stipa sp.                                | Paja amarilla                 | GRA     | FORR              | 9,0  |
| 396 | Cyperaceae       | Cyperus sp.5                             | Pasto                         | CIP     | FORR              | 8,0  |
| 251 | Poaceae          | Chloris sp.                              | Pasto                         | GRA     | FORR              | 7,0  |
| 142 | Papilionoideae   | Desmodium sp.                            | Hierba                        | HPE     | FORR              | 5,0  |
| 192 | Asteraceae       | Viguiera sp.1                            | Suncho                        | ARU     | OTRO              | 4,0  |
| 487 | Papilionoideae   | INDET                                    | Hierba                        | ARU     | FORR              | 3,5  |
| 239 | Poaceae          | Aristida sp.4                            | Pasto-paja                    | GRA     | FORR              | 3,0  |
| 36  | Asteraceae       | Baccharis dracunculifolia DC.            | Thola grande, thola blanca    | ARU     | COMB              | 2,0  |
| 322 | Cyperaceae       | Cyperus sp.1                             | Pastito                       | CIP     | FORR              | 2,0  |
| 562 | Asteraceae       | Ophryosporus sp.                         | Arbusto                       | HPE     | OTRO              | 1,6  |
| 63  | Lamiaceae        | Lepichinia graveolens (Regel) Epling.    | Salvia grande                 | ARU     | MEDI              | 1,5  |
| 88  | Bignoniaceae     | Tecoma tenuiflora (DC.) Fabris.          | Guaranguay rojo               | ARU     | COMB              | 1,0  |
| 68  | Myricaceae       | Myrica pubescens Willd.                  | Alizo flojo, chato, alizo roj | ARB     | FORR, COMB        | 1,0  |
| 321 | Cyperaceae       | Cyperus sp.                              | Cebollin                      | CIP     | FORR              | 1,0  |
| 385 | Asteraceae       | Stevia sp.2                              | Mazamorra                     | HPE     | OTRO              | 1,0  |
| 471 | Asteraceae       | Stevia sp.3                              | Hierba                        | HPE     | OTRO              | -9,0 |
| 401 | Asteraceae       | Cosmos peucedanifolius Weddell           | Panti                         | HPE     | OTRO              | -9,0 |
| 152 | Convolvulaceae   | Evolvulus argyreus Choisy.               | Hierba                        | HIA     | FORR              | -9,0 |
| 163 | Amaranthaceae    | Gomphrena sp.1                           | Moco moco                     | HIA     | FORR              | -9,0 |
| 182 | Papilionoideae   | Lupinus altimontanus C. P. Smith.        | Hierba                        | HPE     | FORR              | -9,0 |
| 243 | Poaceae          | Bothriochloa barbinodis (Lagasca) Herter | Pasto sapo                    | GRA     | FORR              | -9,0 |
| 260 | Poaceae          | Digitaria sp.                            | Pasto                         | GRA     | FORR              | -9,0 |
| 277 | Poaceae          | Microchloa indica (L.F.) Brauw .         | Pastito                       | GRA     | FORR              | -9,0 |
| 281 | Poaceae          | Nassella sp.                             | Pasto                         | GRA     | FORR              | -9,0 |
| 403 | Iridaceae        | Olsynium sp.                             | Cebollin flor lila            | HPE     | FORR              | -9,0 |
| 431 | Poaceae          | Deyeuxia sp.1                            | Paja                          | GRA     | FORR              | -9,0 |
| 467 | Asteraceae       | Chaptalia sp.1                           | Hierba                        | HPE     | OTRO              | -9,0 |
| 540 | Asteraceae       | Coniza deserticola (Phil)                | Hierba                        | HPE     | OTRO              | -9,0 |
| 384 | Asteraceae       | Stevia sp.1                              | Hierba                        | HIA     | OTRO              | -9,0 |
| 397 | Dennstaedtiaceae | Pteridium aquilinum (L.) Kuhn.           | Helecho macho                 | HII     | TOXICO            | -9,0 |
| 499 | INDET            | INDET                                    | Arbol tallo corchoso          | ARB     | COMB              | -9,0 |
| 59  | Asteraceae       | Gochnatia sp.                            | Quisma                        | ARU     | FORR; COMB        | -9,0 |
| 354 | Asteraceae       | Achyrocline sp.3                         | Vira vira                     | HPE     | OTRO              | -9,0 |
| 447 | Schizaeceae      | Anemia tomentosa (Sav) Saw               | Helecho                       | HII     | OTRO              | -9,0 |
| 355 | Asteraceae       | Baccharis bolivensis (Wedd.) Cabr.       | Thola                         | ARU     | COMB              | -9,0 |
| 358 | Asteraceae       | Senecio sp.1                             | Hierba                        | HPE     | OTRO              | -9,0 |
| 47  | Asteraceae       | Chaptalia sp.                            | Diente de león                | HPE     | OTRO              | -9,0 |
| 344 | Adiantaceae      | Cheilanthes sp.                          | Helecho                       | HII     | OTRO              | -9,0 |
| 246 | Poaceae          | Briza sp.                                | Pasto                         | GRA     | FORR              | -9,0 |
| 490 | Asteraceae       | Achyrocline sp.                          | Vira vira                     | HPE     | FORR              | -9,0 |
| 4   | Ulmaceae         | Alnus acuminata H.B.K.                   | Aliso blanco                  | ARB     | IMAD, CONST, MEDI | -9,0 |
| 13  | Bignoniaceae     | Jacaranda mimosifolia D. Don.            | Tarco                         | ARB     | IMED, CONST, COMB | -9,0 |
| 16  | Podocarpaceae    | Podocarpus parlotorei Pilger             | Pino del cerro                | ARB     | COMB, CONST, IMAD | -9,0 |
| 31  | Scrophulariaceae | Agalinis sp                              | Hierba                        | HPE     | OTRO              | -9,0 |
| 51  | Lythraceae       | Cuphea racemosa Spreng.                  | Hierba                        | HPE     | FORR              | -9,0 |
| 54  | Verbenaceae      | Duranta serratifolia (Griseb.) Kuntzei.  | Espinillo                     | ARU     | COMB              | -9,0 |
| 56  | Saxifragaceae    | Escallonia millegrana Griseb.            | Jantarqui                     | ARU     | FORR, COMB        | -9,0 |
| 57  | Myrtaceae        | Eugenia sp.                              | Arrayan, guayabo, eucalc      | ARB     | COMB, CONST, MEDI | -9,0 |
| 58  | Asteraceae       | Eupatorium bunniifolium H.et.A           | Thola                         | ARU     | COMB              | -9,0 |
| 82  | Lamiaceae        | Satureja parviflora (Phil) Epling.       | Muña muña                     | ARU     | MEDI, FORR        | -9,0 |
| 84  | Asteraceae       | Senecio crepidifolius De Candolle        | Pega pega, arnica             | HPE     | MEDI              | -9,0 |
| 92  | Asteraceae       | Viguiera sp.                             | Suncho                        | HPE     | OTRO              | -9,0 |

|     |                 |  |                            |      |             |      |
|-----|-----------------|--|----------------------------|------|-------------|------|
| 118 | Asteraceae      | Baccharis trimera (Less.) De Candolle.     | Carqueja                   | HPE  | MEDI        | -9,0 |
| 119 | Begoniaceae     | Begonia sp.                                | Alantuya, llueve llueve    | HPE  | ORNA        | -9,0 |
| 121 | Asteraceae      | Bidens pilosa L.                           | Saitilla grande            | HIA  | MEDI, FORR  | -9,0 |
| 146 | Rubiaceae       | Diodia sp.                                 | Yerba                      | HIA  | FORR        | -9,0 |
| 147 | Caryophyllaceae | Drymaria villosa C.& S.                    | Arbejita                   | HIA  | FORR        | -9,0 |
| 150 | Euphorbiaceae   | Euphorbia sp                               | Lecherita                  | HIA  | FORR        | -9,0 |
| 169 | Lamiaceae       | Hiptis floribunda Briq.,ex Micheli         | Hierba                     | HPE  | FORR        | -9,0 |
| 180 | Asteraceae      | Lucilia flagelliformis Weddell             | Vira vira                  | HPE  | FORR        | -9,0 |
| 181 | Asteraceae      | Lucilia recurva Weddell                    | Vira vira                  | HPE  | FORR        | -9,0 |
| 193 | Oxalidaceae     | Oxalis sp.                                 | Trebol                     | HIA  | FORR        | -9,0 |
| 204 | Rubiaceae       | Richardia brasiliensis Gomes.              | Hierba                     | HPE  | FORR        | -9,0 |
| 220 | Asteraceae      | Stevia sp.                                 | Hierba                     | HPE  | OTRO        | -9,0 |
| 232 | Papilionoideae  | Zornia contorta                            | Hierba                     | HPE  | FORR        | -9,0 |
| 254 | Poaceae         | Chloris halophylla (L.) Parodi             | Pasto                      | GRA  | OTRO        | -9,0 |
| 267 | Poaceae         | Eragrostis sp.                             | Pasto                      | GRA  | FORR        | -9,0 |
| 283 | Poaceae         | Panicum sp.                                | Pasto                      | GRA  | FORR        | -9,0 |
| 287 | Poaceae         | Paspalum notatum Flueggue                  | Pasto horqueta             | GRA  | FORR        | -9,0 |
| 290 | Poaceae         | Paspalum ekmanianum Henr                   | Pasto                      | GRA  | FORR        | -9,0 |
| 293 | Poaceae         | Paspalum sp.                               | Pasto                      | GRA  | FORR        | -9,0 |
| 303 | Poaceae         | Schizachyrium condensatum (Kunth) Nees     | Pasto colorado             | GRAP | FORR, CONST | -9,0 |
| 306 | Poaceae         | Setaria sp.                                | Pasto cola de zorro        | GRA  | FORR        | -9,0 |
| 316 | Poaceae         | Stipa sp.1                                 | Paja                       | GRA  | FORR        | -9,0 |
| 353 | Asteraceae      | Gnaphalium sp.                             | Vira vira                  | HPE  | MEDI        | -9,0 |
| 356 | Asteraceae      | Chaptalia sp.2                             | Hierba                     | HPE  | OTRO        | -9,0 |
| 360 | Asteraceae      | Eupatorium blupeurifolium De Candolle      | Thola hoja entera          | ARU  | COMB        | -9,0 |
| 362 | Asteraceae      | Eupatorium sp.                             | Hierba                     | ARU  | OTRO        | -9,0 |
| 365 | Asteraceae      | Eupatorium sp.3                            | Arbusto                    | ARU  | OTRO        | -9,0 |
| 367 | Asteraceae      | Eupatorium sp.5                            | Hierba                     | HPE  | OTRO        | -9,0 |
| 368 | Asteraceae      | Eupatorium spp.                            | Santa maria                | ARU  | OTRO        | -9,0 |
| 375 | Asteraceae      | Hypochoeris ef.elata (Wedd.) Griseb.       | Diente de leon             | HPE  | OTRO        | -9,0 |
| 379 | Asteraceae      | Onoseris sp.                               | Hierba                     | ARU  | OTRO        | -9,0 |
| 387 | Borraginaceae   | Heliotropium sp.1                          | Borraja medicinal          | HPE  | MEDI        | -9,0 |
| 388 | Bromeliaceae    | Vriesia sp.                                | Payo                       | HPE  | MEDI, FORR  | -9,0 |
| 398 | Ericaceae       | Pernettya sp.                              | Manzanita                  | ARU  | CFRU        | -9,0 |
| 402 | Iridaceae       | Olsynium junseum (Meyen ex Presl) Gold     | Cebollin pasto             | HPE  | FORR        | -9,0 |
| 409 | Laminaceae      | Salvia sp.                                 | Hierba                     | HIA  | OTRO        | -9,0 |
| 410 | Loganiaceae     | Buddleja tucumanensis Griseb.              | Budlejaceae                | ARU  | OTRO        | -9,0 |
| 412 | Lycopodaceae    | Licopodium sp.                             | Helecho                    | HPE  | OTRO        | -9,0 |
| 418 | Melastomataceae | Brachyotum microdon (Naud)                 | Hierba                     | ARV  | OTRO        | -9,0 |
| 419 | Mimosoideae     | Mimosa sp.                                 | Celosa                     | HPE  | FORR        | -9,0 |
| 435 | Poaceae         | Lamprothyrsus hieronymi (Kuntzei) P.       | Cevinga                    | GRA  | FORR        | -9,0 |
| 444 | Rubiaceae       | Relbunium ef richardianum (Gill.ext.etArn) | Serpol chico               | HPE  | OTRO        | -9,0 |
| 446 | Saxifragaceae   | Escallonia sp.                             | Lloque                     | ARB  | COMB, CONST | -9,0 |
| 461 | Acanthaceae     | Dicliptera sp.                             | Alfilla flor naranja       | HPE  | FORR        | -9,0 |
| 465 | Asteraceae      | Achyrocline sp.2                           | Asteraceae                 | HPE  | FORR, MEDI  | -9,0 |
| 468 | Asteraceae      | Hymenostephium sp.                         | Comp. flor amarilla        | HPE  | OTRO        | -9,0 |
| 477 | Onagraceae      | Oenothera nana Griseb.                     | Hierba                     | HPE  | OTRO        | -9,0 |
| 496 | Apiadaceae      | Eryngium sp.                               | Pasto fruto negro(p7pasto) | HPE  | OTRO        | -9,0 |
| 497 | Loganiaceae     | Buddleja sp.                               | Sanjuancora                | HPE  | OTRO        | -9,0 |
| 518 | Asteraceae      | Bidens andicola H.B.K.                     | Saitilla                   | HIA  | OTRO        | -9,0 |
| 558 | Poaceae         | Festuca sp.1                               | Cebadilla                  | GRA  | FORR        | -9,0 |
| 577 | Cupresaceae     | Cupresus macrocarpa                        | Cipres                     | ARB  | ORNA        | -9,0 |
| 578 | Pinaceae        | Pinus spp.                                 | Pino                       | ARB  | IMAD, ORNA  | -9,0 |

Nota: -9 Especies presentes fuera del sitio de muestreo

**TABLA 3**

**Anexo 3 Cuadro 21 COMPOSICIÓN FLORÍSTICA DE LA UNIDAD DE VEGETACIÓN 5F12d**

Inventarios: 43, 55, 64, 65

Altitud: 3224 m.s.n.m.

Exposición: Este

Tipo de vegetación: Vegetación herbácea baja, sin sinusia arbustiva, cespitoso

Paisaje: Laderas Altas

Cobertura media total: 100%

| COD | FAMILIA        | NOMBRE BOTÁNICO                                  | NOMBRE COMÚN      | F. VIDA | USOS        | COB. |
|-----|----------------|--|-------------------|---------|-------------|------|
| 263 | Poaceae        | Elyonurus muticus (Sprengel.) Kuntzei            | Paja              | GRA     | FORR        | 40,0 |
| 431 | Poaceae        | Deyeuxia sp.                                     | Paja              | GRA     | FORR, CONST | 30,0 |
| 321 | Cyperaceae     | Cyperus sp.                                      | Cebollín          | CIP     | FORR        | 22,0 |
| 238 | Poaceae        | Aristida sp.3                                    | Pasto             | GRA     | FORR        | 10,0 |
| 559 | Poaceae        | Deyeuxia sp.2                                    | Pasto             | GRA     | FORR        | 8,0  |
| 533 | Poaceae        | Festuca sp.                                      | Paja              | GRA     | FORR        | 7,0  |
| 531 | Poaceae        | Stipa sp.4                                       | Paja              | GRA     | FORR        | 6,0  |
| 471 | Asteraceae     | Stevia sp.3                                      | Hierba            | HPE     | OTRO        | 4,0  |
| 504 | Poaceae        | Stipa sp.2                                       | Paja              | GRA     | FORR        | 4,0  |
| 507 | Geraniaceae    | Geranium sp.                                     | Hierba            | HPE     | OTRO        | 3,0  |
| 525 | Rosaceae       | Alchemilla pinnata R. & P.                       | Hierba            | HPE     | OTRO        | 3,0  |
| 527 | Poaceae        | Festuca aff. dolichophylla Pres.                 | Paja              | GRA     | FORR        | 3,0  |
| 518 | Asteraceae     | Bidens andicola H.B.K.                           | Saitilla          | HPE     | FORR        | 2,5  |
| 197 | Plantaginaceae | Plantago sp.1                                    | Llantén           | HPE     | MEDI, FORR  | 2,0  |
| 581 | Asteraceae     | Noticastrum marginatum (H.B.K.) C.               | Hierba            | HIA     | FORR        | 2,0  |
| 469 | Asteraceae     | INDET.   | Hierba            | HIA     | OTRO        | -9,0 |
| 154 | Gentianaceae   | Gentianella sp.                                  | Hierba            | HIA     | FORR        | -9,0 |
| 279 | Poaceae        | Muhlenbergia cf. peruviana (Beauv) Steud.        | Pasto gramilla    | GRA     | FORR        | -9,0 |
| 336 | Plantaginaceae | Plantago monticola Decne.                        | Pastito           | HPE     | FORR        | -9,0 |
| 432 | Poaceae        | Deyeuxia sp.1                                    | Pasto niebla      | GRA     | FORR        | -9,0 |
| 47  | Asteraceae     | Chaptalia sp.                                    | Diente de león    | HPE     | OTRO        | -9,0 |
| 51  | Lythraceae     | Cuphea racemosa Spreng.                          | Hierba            | HPE     | FORR        | -9,0 |
| 84  | Asteraceae     | Senecio crepidifolius De Candolle                | Pega pega, arnica | HPE     | MEDI        | -9,0 |
| 220 | Asteraceae     | Stevia sp.                                       | Hierba            | HPE     | OTRO        | -9,0 |
| 222 | Asteraceae     | Tagetes pusilla H.B.K.                           | Anis de campo     | HIA     | MEDI, FORR  | -9,0 |
| 247 | Poaceae        | Bromus sp.2                                      | Pasto             | GRA     | FORR        | -9,0 |
| 348 | Apiaceae       | Oreomyrrhis cf. andicola (H.B.K.) Hook.          | Hierba            | HPE     | FORR        | -9,0 |
| 354 | Asteraceae     | Achyrocline sp.3                                 | Vira vira         | HPE     | OTRO        | -9,0 |
| 444 | Rubiaceae      | Relbunium cf. richardianum (Gill. ex H. et Arn.) | Serpol chico      | HIA     | MEDI, FORR  | -9,0 |
| 512 | Amaranthaceae  | Gomphrena meyeniana Walp.                        | Moco moco         | HPE     | FORR        | -9,0 |
| 515 | Asteraceae     | Gamochaeta sp.                                   | Hierba            | HIA     | FORR        | -9,0 |
| 521 | Papilionoideae | Trifolium amabile H.B.K.                         | Trebol            | HPE     | FORR        | -9,0 |
| 522 | Plantaginaceae | Plantago orbignyana Steinh. ex Decne             | Llanten           | HPE     | OTRO        | -9,0 |
| 530 | Poaceae        | Calamagrostis sp.                                | Pasto             | GRA     | FORR        | -9,0 |
| 534 | Rosaceae       | Alchemilla cf. aphanoides Mutis ex L. f.         | Hierba            | HPE     | OTRO        | -9,0 |

Nota: -9 Especies presentes fuera del sitio de muestreo

## TABLA 4

### Anexo 3 Cuadro 4 COMPOSICIÓN FLORÍSTICA DE LA UNIDAD DE VEGETACIÓN 3B4c

Inventarios: 7, 8, 10, 14, 15, 16, 49

Altitud: 2135 m.s.n.m.

Exposición: Noroeste

Tipo de vegetación: Matorral ralo bajo a medio mayormente caducifolio, decíduo por sequía, montano.

Cobertura media total: 57 %

Paisaje: Serranía Baja

| COD | FAMILIA        | NOMBRE BOTÁNICO                             | NOMBRE COMÚN               | F. VIDA | USOS               | COB. |
|-----|----------------|---|----------------------------|---------|--------------------|------|
| 58  | Asteraceae     | Eupatorium bunniifolium H.et A.             | Thola                      | ARU     | COMB               | 14,0 |
| 36  | Asteraceae     | Baccharis dracunculifolia DC.               | Thola grande, thola blanca | ARU     | COMB               | 9,0  |
| 2   | Mimosoideae    | Acacia caven (Mol.) H.& A.                  | Churqui                    | ARU     | FORR, COMB, CONST. | 8,0  |
| 63  | Lamiaceae      | Lepichinia graveolens (Regel) Epling.       | Salvia grande              | ARU     | MEDI               | 6,0  |
| 290 | Poaceae        | Paspalum ekmanianum Henr.                   | Pasto                      | GRA     | FORR               | 5,0  |
| 59  | Asteraceae     | Gochnatia sp.1                              | Quisma                     | ARU     | FORR, COMB         | 4,0  |
| 235 | Poaceae        | Aristida sp.                                | Aristida                   | GRA     | FORR               | 3,0  |
| 251 | Poaceae        | Chloris sp                                  | Pasto                      | GRA     | FORR               | 2,0  |
| 207 | Asteraceae     | Schkuhria pinnata (Lam.)o. Kuntzei.         | Pichana, jaira pichana     | HIA     | OTRO               | 1,0  |
| 322 | Cyperaceae     | Cyperus sp.1                                | Pastito                    | CIP     | FORR               | 1,0  |
| 260 | Poaceae        | Digitaria sp.                               | Pasto                      | GRA     | FORR               | 1,0  |
| 237 | Poaceae        | Aristida sp.2                               | pasto                      | GRA     | FORR               | 1,0  |
| 311 | Poaceae        | Sporobolus indicus (L.) R.Br.               | Pasto                      | GRA     | FORR               | 1,0  |
| 287 | Poaceae        | Paspalum notatum Flueggue                   | Pasto horqueta             | GRA     | FORR               | 0,6  |
| 220 | Asteraceae     | Stevia sp.                                  | Hierba                     | HPE     | OTRO               | 0,4  |
| 416 | Malvaceae      | Sida sp.2                                   | Ajatilla                   | HIA     | FORR               | 0,4  |
| 152 | Convolvulaceae | Evolvulus argyreus Choisy.                  | Hierba                     | HIA     | FORR               | 0,2  |
| 239 | Poaceae        | Aristida sp.4                               | Pasto-paja                 | GRA     | FORR               | 0,1  |
| 267 | Poaceae        | Eragrostis sp.                              | Pasto                      | GRA     | FORR               | 0,0  |
| 150 | Euphorbiaceae  | Euphorbia sp.                               | Lecherita                  | HIA     | FORR               | -9,0 |
| 232 | Papilionoideae | Zornia contorta                             | Hierba                     | HPE     | FORR               | -9,0 |
| 51  | Lythraceae     | Cuphea racemosa Spreng.                     | Hierba                     | HPE     | FORR               | -9,0 |
| 301 | Poaceae        | Rhynchelytrum repens (Willd.) C.E. Hubb.    | Pasto morado               | GRA     | FORR               | -9,0 |
| 238 | Poaceae        | Aristida sp.3                               | Pasto                      | GRA     | FORR               | -9,0 |
| 204 | Rubiaceae      | Richardia brasiliensis Gomes.               | Hierba                     | HPE     | FORR               | -9,0 |
| 222 | Asteraceae     | Tagetes pusilla H.B.K.                      | Anis de campo              | HIA     | MEDI, FORR         | -9,0 |
| 163 | Amaranthaceae  | Gomphrena sp.1                              | Moco moco                  | HIA     | FORR               | -9,0 |
| 102 | Asteraceae     | Acanthospermum hispidum De Candolle.        | Toro toro                  | HIA     | FORR               | -9,0 |
| 145 | Convolvulaceae | Dichondra sp.1                              | Hierba                     | HPE     | FORR               | -9,0 |
| 254 | Poaceae        | Chloris halophylla (L.) Parodi.             | Pasto                      | GRA     | FORR               | -9,0 |
| 306 | Poaceae        | Setaria sp.                                 | Pasto cola de zorro        | GRA     | FORR               | -9,0 |
| 377 | Asteraceae     | Lucilia jamesonii Bak.                      | Viana vira                 | HPE     | FORR               | -9,0 |
| 231 | Asteraceae     | Zinnia peruviana (L.) Linnaeus.             | Comadrita                  | HIA     | OTRO               | -9,0 |
| 303 | Poaceae        | Schizachyrium condensatum (Kunth) Nees      | Pasto colorado             | GRA     | FORR, CONST        | -9,0 |
| 166 | Asteraceae     | Heterosperma tenuisecta Griseb.             | Saitilla chica             | HIA     | FORR               | -9,0 |
| 140 | Papilionoideae | Desmodium molliculum (H.B.K.) D.C.          | Hierba                     | HIA     | FORR               | -9,0 |
| 347 | Acanthaceae    | Stenandrium dulce (Cav.) Nees.              | Hierba                     | HPE     | FORR               | -9,0 |
| 169 | Lamiaceae      | Hiptis floribunda Briq., ex Micheli         | Hierba                     | HPE     | FORR               | -9,0 |
| 159 | Verbenaceae    | Glandularia peruviana (L.) Smail.           | Hierba                     | HPE     | FORR               | -9,0 |
| 414 | Malvaceae      | INDET                                       | Hierba                     | HPE     | OTRO               | -9,0 |
| 277 | Poaceae        | Microchloa indica (L.F.) Brauw.             | Pastito                    | GRA     | A-P                | -9,0 |
| 23  | Anacardiaceae  | Schinus molle L.                            | Molle                      | ARB     | COMB, MEDI, CONST  | -9,0 |
| 46  | Solanaceae     | Cestrum parqui L'tter.                      | Hediondilla                | ARU     | TOXICO, MEDI       | -9,0 |
| 50  | Euphorbiaceae  | Croton orbignyanus Muell. Arg.              | Tinajerillo, algodonil     | ARU     | FORR               | -9,0 |
| 54  | Verbenaceae    | Duranta serratifolia (Griseb.) Kuntzei.     | Espinillo                  | ARU     | COMB               | -9,0 |
| 68  | Myricaceae     | Myrica pubescens Willd.                     | Alizo flojo, chato, al     | ARB     | FORR, COMB         | -9,0 |
| 79  | Rubiaceae      | Richardia stellaris (Cham. et Schldl.) Steu | Hierba                     | HPE     | FORR               | -9,0 |
| 84  | Asteraceae     | Senecio crepidifolius De Candolle           | Pega pega, arnica          | HPE     | MEDI               | -9,0 |
| 97  | Loranthaceae   | Loranthus cuneifolius                       | Liga liga                  | EPI     | TOXICA             | -9,0 |
| 98  | Bromeliaceae   | Tillandsia sp.2                             | Taraca, clavel del air     | EPI     | FORR               | -9,0 |
| 99  | Bromeliaceae   | Tillandsia sp                               | Taraquilla, clavel del     | EPI     | FORR               | -9,0 |
| 100 | Bromeliaceae   | Tillandsia sp.1                             | Taraca                     | EPI     | FORR               | -9,0 |



|     |                |   |               |     |             |      |
|-----|----------------|---|---------------|-----|-------------|------|
| 106 | Asteraceae     | <i>Ageratum conyzoides</i> Linnaeus.            | Borrajilla    | HIA | OTRO        | -9,0 |
| 115 | Solanaceae     | <i>Solanum claviceps</i> Grisebach.             | Coto coto     | HIA | OTRO        | -9,0 |
| 146 | Rubiaceae      | <i>Diodia</i> sp.                               | Yerba         | HIA | FORR        | -9,0 |
| 154 | Papilionoideae | <i>Galactia</i> sp.                             | Hierba        | HIA | FORR        | -9,0 |
| 165 | Borraginaceae  | <i>Heliotropium</i> sp.                         | Hierba        | HPE | OTRO        | -9,0 |
| 181 | Asteraceae     | <i>Lucilia recurva</i> Weddell.                 | Vira vira     | HPE | FORR        | -9,0 |
| 194 | Asteraceae     | <i>Pectis sessiliflora</i> (Less.) Schltz. B.   | Hierba        | HIA | FORR        | -9,0 |
| 211 | Malvaceae      | <i>Sida</i> sp.                                 | Malva         | HPE | OTRO        | -9,0 |
| 217 | Solanaceae     | <i>Solanum</i> sp.                              | Hediondilla   | ARU | TOXICA      | -9,0 |
| 243 | Poaceae        | <i>Bothriochloa barbinodis</i> (Lagasca) Herter | Pasto sapo    | GRA | FORR        | -9,0 |
| 258 | Poaceae        | <i>Dactyloctenium aegyptium</i> (L.) Beauw      | Pasto         | GRA | FORR        | -9,0 |
| 263 | Poaceae        | <i>Elyonurus muticus</i> (Sprengel.) Kuntzei.   | Paja          | GRA | FORR        | -9,0 |
| 286 | Poaceae        | <i>Pappophorum</i> sp.                          | Pasto         | GRA | FORR        | -9,0 |
| 314 | Poaceae        | <i>Stipa</i> sp.                                | Paja amarilla | GRA | FORR        | -9,0 |
| 321 | Cyperaceae     | <i>Cyperus</i> sp.                              | Cebollin      | CIP | FORR        | -9,0 |
| 336 | Plantaginaceae | <i>Plantago</i> sp.                             | Llanten macho | HIA | FORR, MEDI  | -9,0 |
| 354 | Asteraceae     | <i>Achyrocline</i> sp.3                         | Vira vira     | HPE | OTRO        | -9,0 |
| 356 | Asteraceae     | <i>Chaptalia</i> sp.2                           | Hierba        | HPE | OTRO        | -9,0 |
| 361 | Asteraceae     | <i>Eupatorium saltense</i> Hieron.              | Jalancacho    | ARU | OTRO        | -9,0 |
| 362 | Asteraceae     | <i>Eupatorium</i> sp                            | Hierba        | HPE | OTRO        | -9,0 |
| 367 | Asteraceae     | <i>Eupatorium</i> sp.5                          | Hierba        | HPE | OTRO        | -9,0 |
| 372 | Asteraceae     | <i>Eupatorium squarroso-ramosum</i> Hieron y    | Hierba        | HPE | OTRO        | -9,0 |
| 374 | Asteraceae     | <i>Galinsoga ciliata</i> (Raf.) Blake.          | Hierba        | HIA | OTRO        | -9,0 |
| 410 | Loganiaceae    | <i>Buddleja tucumanensis</i> Griseb.            | Budlejacea    | ARU | OTRO        | -9,0 |
| 426 | Papilionoideae | <i>Galactia</i> sp.1                            | Hierba        | HPE | FORR        | -9,0 |
| 435 | Poaceae        | <i>Lamprothyrus hieronymi</i> (Kuntzei.) Pilge  | Sevinga       | GRA | FORR        | -9,0 |
| 438 | Polygalaceae   | <i>Monnina</i> sp.                              | Hierba        | HPE | FORR        | -9,0 |
| 446 | Saxifragaceae  | <i>Escallonia</i> sp.                           | Lloque        | ARB | COMB, CONST | -9,0 |
| 447 | Schizaeaceae   | <i>Anemia tomentosa</i> (Sav.) Sw .             | Helecho       | HHI | OTRO        | -9,0 |
| 457 | Verbenaceae    | <i>Glandularia</i> sp.                          | Hierba        | HPE | OTRO        | -9,0 |
| 476 | Malvaceae      | <i>Sida ciliaris</i> L.                         | Hierba        | HPE | FORR        | -9,0 |
| 490 | Asteraceae     | <i>Achyrocline</i> sp                           | Vira vira     | HPE | FORR        | -9,0 |

Nota: -9 indica especies que están presentes fuera del sitio de muestreo

**TABLA 5**

**Anexo 3 Cuadro 2 COMPOSICIÓN FLORÍSTICA DE LA UNIDAD DE VEGETACIÓN 3A3c**

Inventarios: 33, 34

Altitud: 2217 m.s.n.m.

Ubicación: Oeste de Turumayo

Paisaje: Colinas Medias

Exposición: Oeste

Tipo de vegetación Matorral semidenso, medio,  
mayormente siempre verde, deciduo por sequia  
montano

Cobertura media total: 85 %

| COD | FAMILIA        | NOMBRE BOTÁNICO                           | NOMBRE COMÚN          | F. VIDA | USOS       | COB. |
|-----|----------------|---|-----------------------|---------|------------|------|
| 53  | Sapindaceae    | Dodonaea viscosa Jacq.                    | Chacatea              | ARU     | FORR, COMB | 60,0 |
| 263 | Poaceae        | Elyonurus muticus (Sprengel.) Kuntzei.    | Paja                  | GRA     | FORR       | 9,0  |
| 355 | Asteraceae     | Baccharis bolivensis (Wedd.) Cabr.        | Thola                 | ARU     | COMB       | 5,0  |
| 59  | Asteraceae     | Gochnatia sp.1                            | Quisma                | ARU     | FORR, COMB | 4,0  |
| 152 | Convolvulaceae | Evolvulus argyreus Choisy.                | Hierba                | HIA     | FORR       | 2,0  |
| 447 | Schizaeaceae   | Anemia tomentosa (Sav.) Sw .              | Helecho               | HII     | OTRO       | 2,0  |
| 232 | Papilionoideae | Zornia contorta                           | Hierba                | HPE     | FORR       | 1,0  |
| 239 | Poaceae        | Aristida sp.4                             | Pasto-paja            | GRA     | FORR       | 1,0  |
| 349 | Apocynaceae    | INDET                                     | Arbusto               | ARU     | MEDI       | 1,0  |
| 467 | Asteraceae     | Chaptalia sp.1                            | Hierba                | HPE     | OTRO       | 1,0  |
| 322 | Cyperaceae     | Cyperus sp.1                              | Pastito               | CIP     | FORR       | -9,0 |
| 50  | Euphorbiaceae  | Croton orbignyianus Muell. Arg.           | Tinajerillo, algodoni | ARU     | FORR       | -9,0 |
| 63  | Lamiaceae      | Lepichinia graveolens (Regel) Epling.     | Salvia grande         | ARU     | MEDI       | -9,0 |
| 79  | Rubiaceae      | Richardia stellaris (Cham.et Schldl.) Ste | Hierba                | HPE     | FORR       | -9,0 |
| 88  | Bignoniaceae   | Tecoma tenuiflora (DC.) Fabris.           | Guaranguay rojo       | ARU     | COMB       | -9,0 |
| 92  | Asteraceae     | Viguiera sp.                              | Suncho                | HPE     | OTRO       | -9,0 |
| 116 | Malpighiaceae  | Aspicarpa sericea Griseb.                 | Hierba                | HPE     | FORR       | -9,0 |
| 169 | Lamiaceae      | Hiptis floribunda Briq.,ex Micheli        | Hierba                | HPE     | FORR       | -9,0 |
| 306 | Poaceae        | Setaria sp.                               | Pasto cola de zorro   | GRA     | FORR       | -9,0 |
| 356 | Asteraceae     | Chaptalia sp.2                            | Hierba                | HPE     | OTRO       | -9,0 |
| 367 | Asteraceae     | Eupatorium sp.5                           | Hierba                | HPE     | OTRO       | -9,0 |
| 438 | Polygalaceae   | Monnina sp.                               | Hlerba                | HPE     | FORR       | -9,0 |
| 490 | Asteraceae     | Achyrocline sp                            | Vira vira             | HPE     | FORR       | -9,0 |

Nota: -9 indica especies que están presentes fuera del sitio de muestreo

**TABLA 6**

**Anexo 3 Cuadro 1 COMPOSICIÓN FLORÍSTICA DE LA UNIDAD DE VEGETACIÓN 1A3c**

Inventarios: 12, 24, 69  
 Altitud: 2663 m.s.n.m.

Exposición: Este  
 Tipo de vegetación: Bosque denso a ralo mayormente siempre verde, transicional, montano

Cobertura media total: 100%

| COD | FAMILIA          | NOMBRE BOTÁNICO                            | NOMBRE COMÚN                   | F. VIDA | USOS              | COB. |
|-----|------------------|--|--------------------------------|---------|-------------------|------|
| 16  | Podocarpaceae    | Podocarpus parlatorei Pilger               | Pino de cerro                  | ARB     | COMB. CONST, IMAD | 50,0 |
| 68  | Myricaceae       | Myrica pubescens Willd.                    | Alizo flojo, chato, Alizo rojo | ARB     | FORR, COMB        | 20,0 |
| 16  | Podocarpaceae    | Podocarpus parlatorei Pilger.              | Pino del cerro                 | ARB     | COMB, CONST, IMAD | 18,0 |
| 267 | Poaceae          | Eragrostis sp.                             | Pasto                          | GRA     | FORR              | 15,0 |
| 146 | Rubiaceae        | Diodia sp.                                 | Hierba                         | HIA     | FORR              | 13,0 |
| 32  | Verbenaceae      | Aloysia gratissima (gill. etHook) Troncoso | Toronjil                       | ARU     | MEDI              | 10,0 |
| 500 | Rubiaceae        | Randia sp.                                 | Dominguillo, arbusto           | ARU     | FORR, COMB        | 8,0  |
| 342 | Adiantaceae      | Adiantum lorentzii Hieron                  | Culantrillo                    | H-HI    | MEDI, ORNA        | 7,0  |
| 54  | Verbenaceae      | Duranta serratifolia (Griseb.) Kuntzei.    | Espinillo                      | ARU     | COMB              | 5,0  |
| 352 | Aspleniaceae     | Asplenium sp.                              | Helecho cedacillo chico        | H-HI    | OTRO              | 4,0  |
| 142 | Papilionoideae   | Desmodium sp.                              | Hierba                         | HPE     | FORR              | 3,0  |
| 459 | Verbenaceae      | Verbena sp.                                | Verbena                        | HPE     | MEDI              | 2,0  |
| 489 | Poaceae          | Ichnanthus sp.                             | Pasto monteño                  | GRA     | FORR              | 1,0  |
| 488 | INDET            | INDET                                      | Hierba                         | HIA     | OTRO              | 1,0  |
| 450 | Selaginellaceae  | Selaginella sulcata (Desv.) Springl.       | Selaginella                    | H-HI    | OTRO              | 0,5  |
| 321 | Cyperaceae       | Cyperus sp.                                | Cebollín                       | CIP     | FORR              | 0,5  |
| 263 | Poaceae          | Elyonurus muticus (Sprengel.) Kuntzei      | Paja                           | GRA     | FORR              | 0,3  |
| 204 | Rubiaceae        | Richardia brasiliensis Gomes.              | Hierba                         | HPE     | FORR              | 0,1  |
| 563 | Anacardiaceae    | Schinus andinus (Engl.) J. M. Johnst.      | Chirimolle                     | ARU     | OTRO              | -9,0 |
| 505 | Poaceae          | Stipa sp.2                                 | Pasto                          | GRA     | FORR              | -9,0 |
| 493 | Selaginellaceae  | Selaginella cf. microphylla (H.B.K.) Spri  | Alfombrilla verde, sachá       | H-HI    | OTRO              | -9,0 |
| 491 | Poaceae          | Oplismenus hirtellus (L.) P. Beauv.        | Pasto bandera                  | GRA     | FORR              | -9,0 |
| 457 | Verbenaceae      | Glandularia sp.                            | Hierba                         | HPE     | OTRO              | -9,0 |
| 455 | Umbeliferae      | Hydrocotyle sp.                            | Hierba paraguaita              | HPE     | OTRO              | -9,0 |
| 454 | Thelypteridaceae | Thelypteris sp.                            | Helecho                        | H-HI    | OTRO              | -9,0 |
| 447 | Schizaeaceae     | Anemia tomentosa (Sav) Sw                  | Helecho                        | H-HI    | OTRO              | -9,0 |
| 445 | Rubiaceae        | Relbunium sp.                              | Serpol                         | HPE     | OTRO              | -9,0 |
| 442 | Rosaceae         | Polylepis sp.                              | Queñua                         | ARB     | COMB, CONST, FORR | -9,0 |
| 441 | Polypodiaceae    | Polypodium sp.1                            | Helecho de palo                | H-HI    | OTRO              | -9,0 |
| 439 | Polypodiaceae    | Polypodium sp.                             | Helechito                      | H-HI    | ORNA              | -9,0 |
| 422 | Oxalidaceae      | Oxalis sp.1                                | Trebol                         | HIA     | FORR              | -9,0 |
| 418 | Melastomataceae  | Brachyotum microdon (Waud.)                | Hierba                         | ARU     | OTRO              | -9,0 |
| 398 | Ericaceae        | Pernettya sp.                              | Manzanita                      | ARU     | CFRU              | -9,0 |
| 397 | Dennstaedtiaceae | Peridium aquilinum (L.) Kuhn.              | Helecho macho                  | H-HI    | TOXICO            | -9,0 |
| 390 | Commelinaceae    | Commelina sp.                              | Hierba                         | HPE     | OTRO              | -9,0 |
| 389 | Campanulaceae    | Siphocampylus cf. memorialis Griseb.       | Arbusto                        | HPE     | OTRO              | -9,0 |
| 384 | Asteraceae       | Stevia sp.1                                | Hierba                         | HIA     | OTRO              | -9,0 |
| 365 | Asteraceae       | Eupatorium sp.3                            | Arbusto                        | ARU     | OTRO              | -9,0 |
| 362 | Asteraceae       | Eupatorium sp.                             | Hierba                         | HPE     | OTRO              | -9,0 |
| 359 | Asteraceae       | Elephantopus mollis H.B.K.                 | Hierba                         | HPE     | FORR              | -9,0 |
| 351 | Aspidiaceae      | Polystichum sp.                            | Helecho-cedacillo              | H-HI    | ORNA              | -9,0 |
| 322 | Cyperaceae       | Cyperus sp.1                               | Pastito                        | CIP     | FORR              | -9,0 |
| 306 | Poaceae          | Setaria sp.                                | Pasto cola de zorro            | GRA     | FORR              | -9,0 |
| 287 | Poaceae          | Paspalum notatum Flueggue                  | Pasto horqueta                 | GRA     | FORR              | -9,0 |
| 283 | Poaceae          | Panicum sp.                                | Pasto                          | GRA     | FORR              | -9,0 |
| 243 | Adiantaceae      | Adiantum sp.                               | Culantrillo                    | H-HI    | ORNA              | -9,0 |
| 241 | Poaceae          | Axonopus compressus (Sw.) Beauv.           | Pasto                          | GRA     | FORR              | -9,0 |
| 223 | Asteraceae       | Tagetes terniflora H.B.K.                  | Suico                          | HIA     | MEDI, FORR        | -9,0 |
| 222 | Asteraceae       | Tagetes pusilla H.B.K.                     | Anis de campo                  | HIA     | MEDI, FORR        | -9,0 |
| 220 | Asteraceae       | Stevia sp.                                 | Hierba                         | HPE     | OTRO              | -9,0 |
| 217 | Solanaceae       | Solanum sp.                                | Hediondilla                    | ARU     | TOXICA            | -9,0 |
| 193 | Oxalidaceae      | Oxalis sp.                                 | Trebol                         | HIA     | FORR              | -9,0 |
| 166 | Asteraceae       | Heterosperma tenuisecta Griseb.            | Saitilla chica                 | HIA     | FORR              | -9,0 |
| 150 | Euphorbiaceae    | Euphorbia sp.                              | Lecherita                      | HIA     | FORR              | -9,0 |
| 145 | Comvolvulaceae   | Dichondra sp.1                             | Hierba                         | HPE     | FORR              | -9,0 |
| 140 | Papilionoideae   | Desmodium molliculum (H.B.K.) D.C.         | Hierba                         | HIA     | FORR              | -9,0 |

|     |               |  |                            |     |            |      |
|-----|---------------|--|----------------------------|-----|------------|------|
| 133 | Asteraceae    | Conyza sp.                             | Hierba                     | HPE | FORR       | -9,0 |
| 121 | Asteraceae    | Bidens pilosa L.                       | Saitilla grande            | HIA | MEDI, FORR | -9,0 |
| 119 | Begoniaceae   | Begonia sp                             | Alantuya, llueve llueve    | HPE | ORNA       | -9,0 |
| 118 | Asteraceae    | Baccharis trimera (Less.) De Candolle. | Carqueja                   | HPE | MEDI       | -9,0 |
| 99  | Bromeliaceae  | Tillandsia sp.                         | Taraqulla, clavel del aire | EPI | FORR       | -9,0 |
| 82  | Lamiaceae     | Satureja parviflora (Phil) Epling.     | Muña muña                  | ARU | MEDI, FORR | -9,0 |
| 63  | Lamiaceae     | Lepichinia graveolens (Regel) Epling.  | Salvia grande              | ARU | MEDI       | -9,0 |
| 58  | Teraceae      | Eupatorium buniifolium Hook etarnoh    | Thola                      | ARU | COMB       | -9,0 |
| 56  | Saxifragaceae | Escallonia millegrana Griseb.          | Jantarqui                  | ARU | FORR, COMB | -9,0 |
| 51  | Lythraceae    | Cuphea racemosa Spreng.                | Hierba                     | HPE | FORR       | -9,0 |
| 36  | Asteraceae    | Baccharis dracunculifolia D.C.         | Thola grande, Thola blanca | ARU | COMB       | -9,0 |

Nota: -9 Especies presentes fuera del sitio de muestreo

**TABLA 7**

**Anexo 3 Cuadro 18 COMPOSICIÓN FLORÍSTICA DE LA UNIDAD DE VEGETACIÓN 6c**

Inventarios: 25, 26, 37, 38, 54

Exposición: Este

Altitud: 1950 m.s.n.m.

Tipo de vegetación: Areas antrópicas

(Cultivos agrícolas/matorrales)

Cobertura media total: 89 %

Paisaje: Pie de Monte, Coluvio Aluvial

| COD | FAMILIA         | NOMBRE BOTÁNICO                            | NOMBRE COMÚN               | F. VIDA | USOS                 | COB. |
|-----|-----------------|--|----------------------------|---------|----------------------|------|
| 2   | Mimosoideae     | Acacia caven (Mol.) H.& A.                 | Churqui                    | ARU     | FORR, COMB, CONST.   | 25,0 |
| 287 | Poaceae         | Paspalum notatum Flueggue                  | Pasto horqueta             | GRA     | FORR                 | 15,0 |
| 36  | Asteraceae      | Baccharis dracunculifolia DC.              | Thola grande, thola blanca | ARU     | COMB                 | 10,0 |
| 58  | Asteraceae      | Eupatorium buniifolium H.et A.             | Thola                      | ARU     | COMB                 | 8,0  |
| 260 | Poaceae         | Digitaria sp.                              | Pasto                      | GRA     | FORR                 | 6,0  |
| 241 | Poaceae         | Axonopus compressus (Sw.) Beauv.           | Pasto                      | GRA     | FORR                 | 4,0  |
| 314 | Poaceae         | Stipa sp.                                  | Paja amarilla              | GRA     | FORR                 | 3,0  |
| 63  | Lamiaceae       | Lepichinia graveolens (Regel) Epling.      | Salvia grande              | ARU     | MEDI                 | 2,0  |
| 217 | Solanaceae      | Solanum sp.                                | Hediondilla                | ARU     | TOXICA               | 1,0  |
| 304 | Poaceae         | INDET                                      | Pasto                      | GRA     | FORR                 | 1,0  |
| 479 | Poaceae         | Botrichloa sp.                             | Pasto                      | GRA     | FORR                 | 1,0  |
| 263 | Poaceae         | Elyonurus muticus (Sprengel.) Kuntzei.     | Paja                       | GRA     | FORR                 | 1,0  |
| 290 | Poaceae         | Paspalum ekmanianum Henr.                  | Pasto                      | GRA     | FORR                 | 1,0  |
| 447 | Schizaeaceae    | Anemia tomentosa (Sav.) Sw.                | Helecho                    | HIA     | OTRO                 | 3,0  |
| 269 | Poaceae         | Eragrostis sp.2                            | Pasto                      | GRA     | FORR                 | 2,0  |
| 394 | Cyperaceae      | Cyperus sp.3                               | Pasto                      | CIP     | FORR                 | 2,0  |
| 222 | Asteraceae      | Tagetes pusilla H.B.K.                     | Anis de campo              | HIA     | MEDI, FORR           | 1,7  |
| 147 | Caryophyllaceae | Drymaria villosa C.& S.                    | Arbejita                   | HIA     | FORR                 | 1,5  |
| 395 | Cyperaceae      | Cyperus sp.4                               | Pasto- cebollin            | CIP     | FORR                 | 1,5  |
| 51  | Lythraceae      | Cuphea racemosa Spreng.                    | Hierba                     | HPE     | FORR                 | -9,0 |
| 146 | Rubiaceae       | Diodia sp.                                 | Yerba                      | HIA     | FORR                 | -9,0 |
| 190 | Oleaceae        | Menodora integrifolia (Cham.et Schlecht.)  | Hierba                     | HPE     | FORR                 | -9,0 |
| 252 | Poaceae         | Chloris sp.1                               | Pasto                      | GRA     | FORR                 | -9,0 |
| 281 | Poaceae         | Nassella sp                                | Pasto                      | GRA     | FORR                 | -9,0 |
| 580 | Poaceae         | Paspalum aff notatum                       | Pasto                      | GRA     | FORR                 | -9,0 |
| 207 | Asteraceae      | Schkuhria pinnata (Lam.)o. Kuntzei.        | Pichana, jaira pichana     | HIA     | OTRO                 | -9,0 |
| 231 | Asteraceae      | Zinnia peruviana (L.) Linnaeus.            | Comadrita                  | HIA     | OTRO                 | -9,0 |
| 239 | Poaceae         | Aristida sp.4                              | Pasto-paja                 | GRA     | FORR                 | -9,0 |
| 9   | Myrtaceae       | Eucaliptus spp.                            | Eucalipto                  | ARB     | CONST, IMAD, COMB,   | -9,0 |
| 10  | Rutaceae        | Fagara coco (Gill. ex Hook.et Arn.) Engl.  | Sauco                      | ARB     | COMB                 | -9,0 |
| 16  | Podocarpaceae   | Podocarpus parlatorei Pilger.              | Pino del cerro             | ARB     | COMB, CONST, IMAD    | -9,0 |
| 23  | Anacardiaceae   | Schinus molle L.                           | Molle                      | ARB     | COMB, MEDI, CONST    | -9,0 |
| 24  | Papilionoideae  | Tipuana tipu (Benth.) O.K.                 | Tipa                       | ARB     | FORR, IMAD, CONST, C | -9,0 |
| 46  | Solanaceae      | Cestrum parqui L'tter.                     | Hediondilla                | ARU     | TOXICO, MEDI         | -9,0 |
| 50  | Euphorbiaceae   | Croton orbignyanus Muell. Arg.             | Tinajerillo, algodónillo   | ARU     | FORR                 | -9,0 |
| 54  | Verbenaceae     | Duranta serratifolia (Griseb.) Kuntzei.    | Espinillo                  | ARU     | COMB                 | -9,0 |
| 68  | Myricaceae      | Myrica pubescens Willd.                    | Alizo flojo, chato         | ARB     | FORR, COMB           | -9,0 |
| 79  | Rubiaceae       | Richardia stellaris (Cham.et Schldl.) Steu | Hierba                     | HPE     | FORR                 | -9,0 |
| 82  | Lamiaceae       | Satureja parviflora                        | Muña muña                  | ARU     | MEDI, FORR           | -9,0 |
| 92  | Asteraceae      | Viguiera sp.                               | Suncho                     | HPE     | OTRO                 | -9,0 |
| 93  | Asteraceae      | Viguiera sp.1                              | Suncho largo               | ARU     | OTRO                 | -9,0 |
| 97  | Loranthaceae    | Loranthus cuneifolius                      | Liga liga                  | EPI     | TOXICA               | -9,0 |
| 100 | Bromeliaceae    | Tillandsia sp.1                            | Taraca                     | EPI     | FORR                 | -9,0 |
| 102 | Asteraceae      | Acanthospermum hispidum De Candolle.       | Toro toro                  | HIA     | FORR                 | -9,0 |
| 106 | Asteraceae      | Ageratum conyzoides Linnaeus.              | Borrajilla                 | HIA     | OTRO                 | -9,0 |
| 115 | Solanaceae      | Solanum claviceps Grisebach.               | Coto coto                  | HIA     | OTRO                 | -9,0 |

|     |                |  |                      |     |                   |      |
|-----|----------------|--|----------------------|-----|-------------------|------|
| 116 | Malpighiaceae  | Aspicarpa sericea Griseb.                    | Hierba               | HPE | FORR              | -9,0 |
| 121 | Asteraceae     | Bidens pilosa L.                             | Saitilla grande      | HIA | MEDI, FORR        | -9,0 |
| 139 | Papilionoideae | Desmodium sp.2                               | Hierba               | HPE | FORR              | -9,0 |
| 140 | Papilionoideae | Desmodium molliculum (H.B.K.) D.C.           | Hierba               | HIA | FORR              | -9,0 |
| 141 | Papilionoideae | Desmodium sp.4                               | Hierba               | HPE | FORR              | -9,0 |
| 150 | Euphorbiaceae  | Euphorbia sp.                                | Lecherita            | HIA | FORR              | -9,0 |
| 152 | Convolvulaceae | Evolvulus argyreus Choisy.                   | Hierba               | HIA | FORR              | -9,0 |
| 159 | Verbenaceae    | Glandularia peruviana (L.) Smail.            | Hierba               | HPE | FORR              | -9,0 |
| 162 | Amaranthaceae  | Gomphrena sp.                                | Moco moco rojo       | HPE | FORR              | -9,0 |
| 166 | Asteraceae     | Heterosperma tenuisecta Griseb.              | Saitilla chica       | HIA | FORR              | -9,0 |
| 169 | Lamiaceae      | Hiptis floribunda Briq.,ex Micheli           | Hierba               | HPE | FORR              | -9,0 |
| 172 | Convolvulaceae | Ipomea sp.                                   | Campanita            | HIA | FORR              | -9,0 |
| 185 | Papilionoideae | Medicago polymorpha L.                       | Hierba               | HIA | FORR              | -9,0 |
| 194 | Asteraceae     | Pectis sessiliflora (Less.) Schltz. B.       | Hierba               | HIA | FORR              | -9,0 |
| 197 | Plantaginaceae | Plantago sp.1                                | Llanten              | HPE | FORR, MEDI        | -9,0 |
| 204 | Rubiaceae      | Richardia brasiliensis Gomes.                | Hierba               | HPE | FORR              | -9,0 |
| 211 | Malvaceae      | Sida sp.                                     | Malva                | HPE | OTRO              | -9,0 |
| 220 | Asteraceae     | Stevia sp.                                   | Hierba               | HPE | OTRO              | -9,0 |
| 232 | Papilionoideae | Zornia contorta                              | Hierba               | HPE | FORR              | -9,0 |
| 245 | Poaceae        | Boutelova simplex Lag.                       | Pasto                | GRA | FORR              | -9,0 |
| 253 | Poaceae        | Chloris sp.2                                 | Pasto                | GRA | FORR              | -9,0 |
| 254 | Poaceae        | Chloris halophylla (L.) Parodi.              | Pasto                | GRA | FORR              | -9,0 |
| 267 | Poaceae        | Eragrostis sp.                               | Pasto                | GRA | FORR              | -9,0 |
| 277 | Poaceae        | Microchloa indica (L.F:) Brauw .             | Pastito              | GRA | FORR              | -9,0 |
| 283 | Poaceae        | Panicum sp.                                  | Pasto                | GRA | FORR              | -9,0 |
| 303 | Poaceae        | Schizachyrium condensatum (Kunth) Nees       | Pasto colorado       | GRA | FORR, CONST       | -9,0 |
| 306 | Poaceae        | Setaria sp.                                  | Pasto cola de zorro  | GRA | FORR              | -9,0 |
| 309 | Poaceae        | Setaria verticillata (L.) P. Beauv .         | Pasto cola de zorro  | GRA | FORR              | -9,0 |
| 311 | Poaceae        | Sporobolus indicus (L.) R.Br.                | Pasto                | GRA | FORR              | -9,0 |
| 321 | Cyperaceae     | Cyperus sp.                                  | Cebollin             | CIP | FORR              | -9,0 |
| 322 | Cyperaceae     | Cyperus sp.1                                 | Pastito              | CIP | FORR              | -9,0 |
| 323 | Cyperaceae     | Cyperus sp.2                                 | Pasto                | CIP | FORR              | -9,0 |
| 336 | Plantaginaceae | Plantago sp.                                 | Llanten macho        | HIA | FORR, MEDI        | -9,0 |
| 355 | Asteraceae     | Baccharis bolivensis (Wedd.) Cabr.           | Thola                | ARU | COMB              | -9,0 |
| 356 | Asteraceae     | Chaptalia sp.2                               | Hierba               | HPE | OTRO              | -9,0 |
| 365 | Asteraceae     | Eupatorium sp.3                              | Arbusto              | ARU | OTRO              | -9,0 |
| 367 | Asteraceae     | Eupatorium sp.5                              | Hierba               | HPE | OTRO              | -9,0 |
| 368 | Asteraceae     | Eupatorium spp.                              | Santa maria          | ARU | OTRO              | -9,0 |
| 374 | Asteraceae     | Galinsoga ciliata (Raf.) Blake.              | Hierba               | HIA | OTRO              | -9,0 |
| 375 | Asteraceae     | Hypochoeris cf. elata (Wedd.) Griseb.        | Diente de león       | HPE | OTRO              | -9,0 |
| 381 | Lamiaceae      | Salvia sp.1                                  | Hierba               | HIA | OTRO              | -9,0 |
| 384 | Asteraceae     | Stevia sp.1                                  | Hierba               | HIA | OTRO              | -9,0 |
| 425 | Papilionoideae | Erythrina sp.                                | Ceiba                | ARB | IMAD, CONST, COMB | -9,0 |
| 435 | Poaceae        | Lamprothyrus hieronymi (Kuntzei.) Pilger     | Sevinga              | GRA | FORR              | -9,0 |
| 444 | Rubiaceae      | Relbunium cf. richardianum (Gill.ex H.et A.) | Serpol chico         | HPE | OTRO              | -9,0 |
| 446 | Saxifragaceae  | Escallonia sp.                               | Lloque               | ARB | COMB, CONST       | -9,0 |
| 453 | Solanaceae     | Vassobia sp.                                 | Puca puca, uchu uchu | ARU | CFRU              | -9,0 |
| 463 | Adiantaceae    | Notholaena cf. aurea (Poir.) Desvaux.        | Helechito pubescente | HHI | OTRO              | -9,0 |
| 467 | Asteraceae     | Chaptalia sp.1                               | Hierba               | HPE | OTRO              | -9,0 |
| 486 | Poaceae        | Sorghastrum sp.                              | Pasto                | GRA | FORR              | -9,0 |
| 491 | Poaceae        | Oplismenus hirtellus (L.) P. Beauv.          | Pasto bandera        | GRA | FORR              | -9,0 |
| 494 | Bromeliaceae   | Tillandsia usneoides Ripsalis.               | Sacha                | HPE | FORR              | -9,0 |

Nota: -9 indica especies que están presentes fuera del sitio de muestreo

## LEYENDA - Clasificación del tipo de vegetación basada en FAO-UNESCO 1973

| CLASES DE FORMACION   | SUBCLASES DE FORMACION   | GRUPOS DE FORMACION  |
|---|--|--|
| <p>1: BOSQUE DENSO<br/>Formado por arboles de más de 5 m de altura, cuyas copas se tocan.</p> <p>2: BOSQUE RALO<br/>Comunidad de árboles abierta. Formada por arboles de por lo menos 5 m de altura, la mayoría de las copas no se tocan, pero cubren por lo menos el 40% de la superficie.</p> <p>3: MATORRAL<br/>Comunidad mayormente constituida por fanerolitas leñosas cespitosas (arbustos) 0,5 a 5 m de altura pueden ser densos o ralos.</p> <p>4: MATORRAL ENANO<br/>Los arbustos rara vez sobrepasan los 50 cm de altura. Pueden ser densos o ralos.</p> <p>5: VEGETACIÓN HERBACEA<br/>Incluye todas las formas de crecimiento de las herbáceas graminoides y forbias.</p> <p>6: CULTIVOS</p> | <p>A: MAYORMENTE SIEMPRE VERDE<br/>El dosel superior nunca está sin follaje, aunque algunos árboles individualmente pueden perder sus hojas.</p> <p>B: MAYORMENTE CADUCIFOLIO<br/>La mayoría de los arboles pierden su follaje simultáneamente y en conexión con la estación desfavorable.</p> <p>C: EXTREMADAMENTE XEROMORFICO<br/>Formados por especies xerolíticas, como arboles de tronco abombado, estipitados con hojas y tallos suculentos. Sotobosque de arbustos con adaptaciones xerolíticas.</p> <p>D: GRAMINOIDE ALTA<br/>Las formas graminoides alcanzan más de 3 m de altura, cuando están plenamente desarrolladas sus inflorescencias. Pueden tener forbias pero cubren menos que el 50%.</p> <p>E: GRAMINOIDE INTERMEDIA<br/>Formas graminoides dominantes de 50 cm a 2 m de altura, cuando sus inflorescencias están plenamente desarrolladas. Pueden también tener forbia, pero cubre menos del 50%.</p> <p>F: GRAMINOIDE BAJA<br/>Las formas graminoides dominantes son menores de 50 cm de altura cuando sus inflorescencias están desarrolladas. También puede haber forbias pero cubren menos del 50%.</p> <p>G: FORBIAS<br/>Vegetación en donde predominan las heráceas no graminoides (Ej. Trebol) Se debe considerar en su clasificación.</p> <p>a) Los cambios estacionales en su fisonomía</p> <p>b) Diferenciación entre herbáceas tropicales y no tropicales.</p> <p>c) Su explotación, que puede afectar considerablemente su uso.</p> <p>d) Dificultades para diferencia entre formaciones herbáceas naturales y artificiales.</p> <p>H: HIDROMORFICA<br/>Vegetación acuática, como el caso de la comunidad acuática de manglares o formaciones graminoides húmedas o inundadas la mayor parte del año.</p> <p>I: ARRAIGADO<br/>Compuesta de plantas acuáticas que están sostenidas estructuralmente por el agua, es decir no se sostienen por sí solas.</p> | <p>1: OMBROFILO o PLUVIAL<br/>Llamado "bosque tropical". Formado principalmente por arboles sempervirantes, generalmente con yemas desnudas. Sin resistencia al frío o a la sequía.</p> <p>2: ESTACIONAL o DE TRANSICION<br/>Principalmente compuesto por arboles sempervirantes con alguna protección en las yemas. Es posible una reducción parcial del follaje en la estación seca. Este grupo es transicional entre pluvial y semidecuido.</p> <p>3: SEMIDECIDUO<br/>Arboles de dosel superior en su mayoría son deciduos por sequía muchos de los árboles y arbustos de estratos intermedios son sempervirantes. Pueden estar entremezclados en los diferentes estratos.</p> <p>4: DECIDUO POR SEQUIA<br/>El follaje de los árboles se pierde cada año, la mayoría de los arboles con corteza relativamente gruesa y fisurada. Con epílitos resistentes a la sequía presentes o abundantes a menudo en forma barbada. Ej. Tilandsia.</p> <p>5: MAYORMENTE ESPINOSO<br/>Predominan las especies con apéndices espinosos.</p> <p>6: MAYORMENTE SUCULENTEO<br/>Son muy frecuentes plantas suculentas con forma arborosa (escaposas) y formas arbustivas (cespitosas) pero también se presentan las otras xerofanerolitas.</p> <p>7: CON MATAS Y COJINES<br/>Con plantas almohadilladas y en matas localmente importantes.</p> <p>8: SINUSIA ARBOREA<br/>Formaciones graminoides con árboles que crecen en macollos (grupos). Cubren del 10 al 40%.</p> <p>9: SINUSIA ARBUSTIVA<br/>Formación graminoides con arbustos que crecen en macollo (grupos).</p> <p>10: PLANTAS PULVINADAS<br/>Predominan arboles esclerofilos pulvinados, (con pulvinulo).</p> <p>11: SINUSIA DE PALMERAS<br/>Formación graminoides tropical con palmeras Ej. sabanas de palmeras como acromía total. etc.</p> <p>12: SIN SINUSIA<br/>Formación graminoides compuesta principalmente de gramíneas. Ej. Praderas.</p> <p>13: EFIMERAS<br/>Comunidad de forbias efímeras o anuales, en regiones tropicales y subtropicales, con precipitaciones muy escasas, donde desde el.... .... a la primavera las nubes humedecen la vegetación y el suelo.</p> <p>14: MIXTO o MOSAICO<br/>Formaciones en las que se presentan entremezclados varios patrones Ej. Homocriptolitas cespitosas camelitas suculentas y otras formas de vida vegetal</p> |

(adaptada)

Continuación... LEYENDA DE VEGETACION

| FORMACION   | SUBFORMACION  |
|---|---|
| <p>a: BAJA ALTITUD<br/>Formaciones que se localizan entre 0 a 500 m.s.n.m.</p> <p>b: SUBMONTAÑA<br/>Formaciones que se localizan entre 500 a 1.500 m.s.n.m.</p> <p>c: MONTAÑA<br/>Formaciones que se localizan entre 1500 a 3000 m.s.n.m.</p> <p>d: SUBALPINA</p> <p>e: NUBLADO<br/>Formaciones que se ubican generalmente en zonas donde la presencia de nubes (niebla) es frecuente.<br/>En Bolivia entre los 2.000 – 2.800 m.s.n.m.</p> <p>f: ALUVIAL AMAZONICA<br/>Típica formación de la cuenca amazónica. Rica en palmeras y lalifoliadas herbáceas altas, aletones en los árboles.</p> <p>g: DE PANTANO<br/>Formaciones en hábitats más húmedos edáficamente.</p> <p>h: ALPINO<br/>Formaciones que se localizan en altitudes mayores a 4.000m.s.n.m.</p> <p>i: SUBALPINO ALUVIAL<br/>Se presentan generalmente más arriba del bosque nublado.</p> <p>j: NIVAL<br/>Formaciones localizadas en zonas con nieve temporal o permanente.<br/>A menudo se presentan patrones de distribución causados por movimientos del suelo por congelación.</p> <p>q: ALUVIAL</p> | <p>(1): RIPICOLA O DE GALERIA<br/>Localizadas en los bancos bajos frecuentemente inundados de los cursos de agua, dominados por arboles de crecimiento rápido, pobre en especie, sotobosque con epifitas.</p> <p>(2): OCASIONALMENTE INUNDADO<br/>Sobre terrazas relativamente secas, que hay en cursos de agua permanentes. Más epifitas y muchas lianas</p> <p>(3): ESTACIONALMENTE ANEGADAS<br/>En zonas donde a lo largo de los cursos en los cuales el agua se acumula en grandes áreas planas por varios meses, especialmente detrás de diques naturales bajos. Los arboles tienen frecuentemente zancos (raíces fulcreas) Ej. Verzea Amazónica.</p> <p>(4): ANEGADA LA MAYOR PARTE DEL AÑO<br/>Formaciones relativamente pobres en especies arbóreas. Sotobosque de herbáceas abundante y alto. Dominan frecuentemente Salix y alnua.</p> <p>(5): SEMIDESIERTO<br/>Formaciones con arbustos facultativamente deciduos, a menudo con suculentas.</p> <p>(6): TURBERA ALTOANDINA (BOFEDAL)<br/>Dominan los musgos, ciperáceas y gramíneas; y en las partes elevadas algunos arbustos enanos.</p> <p>(7): AMACOLLADO(PAJONAL)<br/>Vegetación de gramíneas amacolladas de cobertura variable con matas.</p> <p>(8): CESPITOSA (PRADO)<br/>Comunidad graminoide cepitosa, a menudo rica en forbias, dominada por hemcriptolitas.</p> <p>(9): FLOTANTE<br/>Formación tropical y subtropical de plantas que flotan libremente en el agua.</p> |