

Anexos

Anexo 1.-

**Producto Interno Bruto por año desde 1986 al 2005
(Expresado en Miles de Bolivianos)**

AÑO	PIB
1986	12.355.224
1987	12.637.800
1988	13.024.637
1989	13.537.122
1990	14.163.419
1991	14.886.684
1992	15.125.012
1993	15.788.417
1994	16.532.629
1995	17.252.387
1996	18.019.835
1997	18.898.404
1998	19.746.856
1999	20.045.271
2000	20.532.088
2001	20.859.590
2002	21.265.795
2003	21.838.971
2004	22.629.049
2005	23.534.090

Anexo 2.-

**Producto Interno Bruto por año desde 2006 al 2018
(Expresado en Miles de Bolivianos)**

AÑO	PIB
2006	24.634.132
2007	25.713.890
2008	27.273.725
2009	28.348.748
2010	29.385.416
2011	30.681.446
2012	32.028.441
2013	34.050.036
2014	35.750.495
2015	37.344.459
2016	38.941.201
2017	40.566.669
2018	42.319.956

Anexo 3.-

Producto Interno Bruto por Actividad Económica 1986 al 2005
(Expresado en Miles de Bolivianos)

ACTIVIDAD ECONOMICA	1986	1987	1988	1989	1990	1991	1992	1993	1994
PRODUCTO INTERNO BRUTO (a precios de mercado)	13,485,735	13,817,953	14,219,987	14,758,943	15,443,136	16,256,453	16,524,115	17,229,578	18,033,729
Derechos S/impórtações, IVA ind., IT y otros Impuestos Indirectos	1,130,511	1,180,153	1,195,351	1,221,821	1,279,718	1,369,769	1,399,103	1,441,162	1,501,089
PRODUCTO INTERNO BRUTO (a precios básicos)	12,355,224	12,637,800	13,024,637	13,537,422	14,163,419	14,886,684	15,125,012	15,788,417	16,532,629
A. INDUSTRIAS	10,834,198	11,068,949	11,387,452	11,876,190	12,518,226	13,226,912	13,399,568	14,012,263	14,708,259
1. AGRICULTURA, SILVICULTURA, CAZA Y PESCA	2,067,762	2,210,713	2,301,691	2,266,548	2,371,077	2,604,863	2,494,544	2,597,906	2,771,248
2. EXTRACCIÓN DE MINAS Y CANTERAS	1,088,032	1,129,516	1,283,767	1,469,702	1,581,913	1,617,376	1,638,921	1,734,838	1,794,460
3. INDUSTRIAS MANUFACTURERAS	2,273,756	2,330,666	2,314,851	2,430,430	2,619,623	2,745,888	2,748,031	2,860,153	3,014,947
4. ELECTRICIDAD GAS Y AGUA	197,518	211,268	221,976	235,462	248,417	265,879	278,237	321,471	357,657
5. CONSTRUCCIÓN	391,775	421,971	437,012	462,382	474,022	502,321	558,554	590,674	597,658
6. COMERCIO	1,186,798	1,213,644	1,198,881	1,270,238	1,370,940	1,461,074	1,471,682	1,514,429	1,577,515
7. TRANSPORTE, ALMACENAMIENTO Y COMUNICACIONES	1,206,863	1,232,289	1,267,511	1,365,329	1,439,094	1,533,336	1,604,267	1,674,804	1,774,730
8. ESTABLECIMIENTOS FINANCIEROS, SEGUROS, BIENES	0	0	0	0	0	0	0	0	0
INMUEBLES Y SERVICIOS PRESTADOS A LAS EMPRESAS	1,451,567	1,495,290	1,528,806	1,527,827	1,569,365	1,625,591	1,729,297	1,845,604	1,957,170
9. SERVICIOS COMUNALES, SOCIALES Y PERSONALES	536,076	534,257	549,910	576,043	592,802	616,037	646,319	676,776	691,897
10. RESTAURANTES Y HOTELES	511,408	481,958	477,372	506,664	504,021	534,370	562,985	582,922	593,832
SERVICIOS BANCARIOS IMPUTADOS	-175,356	-192,623	-194,326	-234,435	-253,048	-279,824	-333,279	-387,317	-422,855
B. SERVICIOS DE LA ADMINISTRACION PÚBLICA	1,436,820	1,483,720	1,548,780	1,569,972	1,552,659	1,565,461	1,629,105	1,678,068	1,723,508
C. SERVICIO DOMESTICO	84,206	85,131	88,405	90,960	92,534	94,311	96,339	98,086	100,862
1985	18,877,396	19,700,704	20,676,718	21,716,623	21,809,329	22,329,736	23,929,417	24,928,062	26,030,240
1,625,010	1,680,869	1,778,314	1,969,767	1,824,177	1,873,110	2,031,941	2,090,446	2,299,014	2,496,150
17,252,387	18,019,835	18,898,404	19,746,856	20,045,271	20,532,088	21,265,795	21,838,971	22,629,049	23,534,090
15,382,548	16,120,122	16,911,708	17,688,350	17,940,321	18,391,953	19,004,283	19,503,655	20,214,490	21,033,676
2,810,149	2,998,549	3,135,126	2,996,265	3,071,385	3,178,127	3,302,826	3,590,597	3,599,495	3,778,852
1,925,294	1,887,234	2,001,665	2,113,032	2,016,651	2,146,011	2,165,470	2,272,708	2,486,854	2,812,354
3,219,775	3,376,399	3,444,617	3,530,213	3,633,489	3,698,532	3,797,922	3,807,441	3,952,364	4,298,295
388,665	401,704	420,615	431,205	451,592	459,719	462,796	486,979	502,019	515,657
633,803	690,954	725,467	984,720	818,987	784,857	730,023	647,372	661,475	703,503
1,622,311	1,709,922	1,794,308	1,822,788	1,820,033	1,891,201	1,943,265	1,991,142	2,069,029	2,132,635
1,879,869	2,008,715	2,194,451	2,349,061	2,330,768	2,384,974	2,457,014	2,662,491	2,769,903	2,850,936
0	0	0	0	0	0	0	0	0	0
2,028,928	2,201,889	2,479,724	2,790,734	3,161,497	3,140,493	3,047,412	2,945,879	2,903,093	2,913,382
718,351	753,784	796,235	823,344	859,337	896,302	948,372	967,588	996,756	1,014,076
609,070	634,956	646,902	666,831	687,676	705,809	722,965	735,896	752,739	757,139
-453,666	-544,024	-727,402	-819,844	-911,092	-894,072	-830,038	-749,362	-699,802	-743,154
1,766,201	1,877,546	1,991,269	1,947,842	1,991,269	2,024,002	2,140,786	2,214,429	2,289,713	2,372,793
103,638	106,260	109,150	110,665	113,681	116,133	120,727	120,887	124,845	127,620

Anexo 4.-

Producto Interno Bruto por Actividad Económica 2006 al 2018
(Expresado en Miles de Bolivianos)

ACTIVIDAD ECONÓMICA	2006	2007	2008	2009	2010	2011
PRODUCTO INTERNO BRUTO (a precios de mercado)	27.278.913	28.524.027	30.277.826	31.294.253	32.585.680	34.281.469
Derechos SIimportaciones, IVA n.d., IT y otros Impuestos Indirectos	2.644.781	2.810.137	3.004.101	2.945.504	3.200.263	3.600.023
PRODUCTO INTERNO BRUTO (a precios básicos)	24.634.132	25.713.890	27.273.725	28.348.748	29.385.416	30.681.446
A. INDUSTRIAS	22.044.710	23.021.584	24.479.780	25.379.457	26.309.050	27.421.815
1. AGRICULTURA, SILVICULTURA, CAZA Y PESCA	3.939.811	3.919.884	4.022.389	4.170.490	4.121.359	4.247.302
2. EXTRACCIÓN DE MINAS Y CANTERAS	2.963.297	3.171.260	3.899.056	3.820.195	3.974.572	4.182.006
3. INDUSTRIAS MANUFACTURERAS	4.646.134	4.929.111	5.109.524	5.355.324	5.493.991	5.695.896
4. ELECTRICIDAD GAS Y AGUA	536.455	559.588	579.601	615.008	660.131	708.474
5. CONSTRUCCIÓN	761.536	870.798	950.916	1.053.809	1.132.402	1.222.726
6. COMERCIO	2.214.679	2.338.432	2.449.894	2.570.026	2.671.878	2.767.963
7. TRANSPORTE, ALMACENAMIENTO Y COMUNICACIONES	2.962.604	3.066.342	3.189.552	3.367.539	3.636.570	3.857.962
8. ESTABLECIMIENTOS FINANCIEROS, SEGUROS, BIENES INMUEBLES Y SERVICIOS PRESTADOS A LAS EMPRESAS	3.070.484	3.262.852	3.415.381	3.556.984	3.756.976	3.889.511
9. SERVICIOS COMUNALES, SOCIALES Y PERSONALES	1.039.814	1.072.781	1.101.333	1.142.684	1.183.351	1.215.230
10. RESTAURANTES Y HOTELES	773.840	792.089	806.369	824.964	851.102	876.528
SERVICIOS BANCARIOS IMPUTADOS	-863.945	-961.553	-1.044.235	-1.097.567	-1.173.282	-1.241.785
B. SERVICIOS DE LA ADMINISTRACION PÚBLICA	2.459.400	2.559.289	2.657.190	2.829.467	2.932.473	3.112.479
C. SERVICIO DOMESTICO	130.021	133.016	136.755	139.825	143.894	147.152

2012	2013	2014	2015	2016	2017 ^(p)	2018 ^(p)
36.037.460	38.486.570	40.588.156	42.559.599	44.374.306	46.235.900	48.188.730
4.009.019	4.436.533	4.837.661	5.215.140	5.433.105	5.669.231	5.868.774
32.028.441	34.050.036	35.750.495	37.344.459	38.941.201	40.566.669	42.319.956
28.582.518	30.285.672	31.720.623	32.946.963	34.354.083	35.762.320	37.195.250
4.423.541	4.630.790	4.807.689	5.053.655	5.212.009	5.608.048	5.995.646
4.386.908	4.780.411	5.060.137	4.990.122	4.965.421	4.935.360	4.768.653
5.966.185	6.329.243	6.584.447	6.885.791	7.311.665	7.551.997	7.968.579
749.723	788.087	838.583	891.237	938.274	976.214	1.009.196
1.320.822	1.461.405	1.575.520	1.660.041	1.790.125	1.879.426	1.945.911
2.872.482	2.985.273	3.100.796	3.235.823	3.379.166	3.551.171	3.734.215
3.962.361	4.227.309	4.439.431	4.673.504	4.938.463	5.195.742	5.423.980
4.276.055	4.567.921	4.840.657	5.134.039	5.537.153	5.803.494	6.110.883
1.258.888	1.299.341	1.342.310	1.394.476	1.455.729	1.514.938	1.583.153
905.982	935.971	972.865	1.013.519	1.056.674	1.110.374	1.160.229
-1.540.430	-1.720.078	-1.841.812	-1.985.243	-2.230.595	-2.364.444	-2.505.194
3.294.816	3.609.057	3.858.563	4.220.169	4.402.795	4.612.669	4.925.583
151.107	155.307	171.309	177.327	184.323	191.680	199.123

Anexo 5.-

Inversión Pública y Privada 1998 al 2005
(Expresado en Miles de Bolivianos)

SECTOR Y PRODUCTO	1988	1989	1990	1991	1992	1993	1994	1995
TOTAL	1.742.300	1.706.846	1.939.425	2.309.228	2.587.870	2.655.895	2.442.941	2.780.084
Bienes de Capital	744.781	657.628	859.159	1.167.038	1.312.820	1.306.807	1.069.037	1.311.076
Construcción	997.519	1.049.218	1.080.266	1.142.190	1.275.050	1.349.088	1.373.904	1.469.008
PÚBLICO	1.219.307	1.201.869	1.174.951	1.364.415	1.519.601	1.414.491	1.381.869	1.414.841
Bienes de Capital	554.409	538.857	516.790	668.208	737.483	608.830	556.986	525.183
Construcción	664.898	663.012	658.161	696.207	782.118	805.661	824.883	889.658
PRIVADO	522.993	504.977	764.474	944.813	1.068.269	1.241.404	1.061.072	1.365.243
Bienes de Capital	190.372	118.771	342.369	498.830	575.337	697.977	512.051	785.893
Construcción	332.621	386.206	422.105	445.983	492.932	543.427	549.021	579.350

1996	1997	1998	1999	2000	2001	2002	2003	2004	2005
3.106.141	3.937.439	5.087.830	4.310.603	3.927.006	3.084.701	3.655.612	3.259.138	3.222.710	3.437.559
1.501.687	2.240.944	2.590.203	2.298.643	2.032.795	1.337.774	1.566.055	1.572.315	1.510.158	1.613.100
1.604.454	1.696.495	2.497.627	2.011.960	1.894.211	1.746.927	2.089.557	1.686.823	1.712.552	1.824.459
1.397.235	1.206.422	1.167.224	1.279.066	1.112.175	1.190.471	1.166.707	1.133.583	1.498.880	1.628.217
485.166	303.122	258.738	414.837	161.335	113.678	127.778	150.766	316.541	375.100
912.069	903.300	908.486	864.229	950.840	1.076.793	1.038.929	982.818	1.182.340	1.253.117
1.708.906	2.731.017	3.920.606	3.031.537	2.814.831	1.894.230	2.488.905	2.125.555	1.723.830	1.809.342
1.016.521	1.937.822	2.331.465	1.883.806	1.871.460	1.224.096	1.438.277	1.421.550	1.193.618	1.238.000
692.385	793.195	1.589.141	1.147.731	943.371	670.134	1.050.628	704.005	530.212	571.341

Anexo 6.-

Inversión Pública y privada 2006 al 2018
(Expresado en Miles de Bolivianos)

SECTOR Y PRODUCTO	2006	2007	2008	2009	2010	2011	2012
TOTAL	3.757.082	4.232.114	5.022.365	5.167.461	5.553.149	6.870.021	7.043.534
Bienes de Capital	1.746.085	1.894.056	2.437.242	2.293.322	2.438.378	3.504.248	3.390.562
Construcción	2.010.998	2.338.059	2.585.123	2.874.139	3.114.771	3.365.773	3.652.971
PÚBLICO	1.881.538	2.274.674	2.671.540	2.803.996	3.043.434	3.574.217	3.853.500
Bienes de Capital	478.538	589.147	752.270	691.410	728.379	1.052.791	1.036.212
Construcción	1.403.000	1.685.526	1.919.271	2.112.586	2.315.055	2.521.427	2.817.288
PRIVADO	1.875.544	1.957.441	2.350.825	2.363.465	2.509.715	3.295.804	3.190.034
Bienes de Capital	1.267.546	1.304.909	1.684.972	1.601.912	1.709.999	2.451.457	2.354.350
Construcción	607.998	652.532	665.852	761.553	799.716	844.346	835.684

2013	2014	2015	2016	2017 ^(p)	2018 ^(p)
7.869.530	8.649.250	9.081.229	9.391.366	10.496.845	10.835.839
3.814.328	4.174.910	4.332.914	4.278.205	4.955.693	5.088.887
4.055.202	4.474.339	4.748.314	5.113.161	5.541.152	5.746.952
4.443.319	4.921.704	5.339.579	5.467.859	6.267.483	6.515.003
1.308.351	1.435.247	1.616.870	1.542.364	1.984.005	2.078.476
3.134.968	3.486.458	3.722.709	3.925.495	4.283.478	4.436.527
3.426.211	3.727.545	3.741.650	3.923.507	4.229.362	4.320.835
2.505.977	2.739.664	2.716.044	2.735.841	2.971.688	3.010.410
920.235	987.882	1.025.606	1.187.666	1.257.674	1.310.425

Anexo 7.-

**Tasa de Desempleo 1990 al 2005
(Expresado en Porcentaje)**

AÑO	TASA DE DESEMPLEO
1990	7,45
1991	5,91
1992	5,68
1993	6,02
1994	3,29
1995	3,72
1996	9,85
1997	4,48
1998	6,14
1999	7,52
2000	7,73
2001	8,5
2002	8,9
2003	8,7
2004	6,21
2005	8,09

Anexo 8.-

**Tasa de desempleo 2006 al 2018
(Expresado en Porcentaje)**

AÑO	TASA DE DESEMPLEO
2006	8
2007	7,87
2008	4,63
2009	4,9
2010	4,26
2011	3,79
2012	3,18
2013	4
2014	3,71
2015	4,35
2016	4,37
2017	4,72
2018	4,21

Anexo 9.- Evolución del Saldo de la Deuda Externa 1996 al 2005

(Expresado en millones de dólares)

ACREEDOR	1996	1997	1998	1999	2000	2001	2002	2003	2004	2005
FMI	277,4	248,1	264,2	246,7	220,2	207,0	194,6	276,5	306,0	243,8
1. PRESTAMOS	4.365,8	4.283,4	4.395,1	4.326,7	4.240,3	4.290,0	4.205,2	4.865,7	4.740,0	4.697,9
MULTILATERAL	2.724,7	2.762,5	2.759,4	2.826,7	2.857,4	3.054,3	3.442,7	4.042,1	4.356,2	4.276,2
CAF	282,1	245,7	198,2	208,7	255,4	420,7	577,4	740,6	836,9	871,2
BID	1.435,3	1.446,8	1.381,2	1.396,8	1.392,8	1.373,7	1.450,2	1.626,5	1.658,2	1.622,8
BANCO MUNDIAL	892,0	956,4	1.067,6	1.105,9	1.096,6	1.146,9	1.323,6	1.571,4	1.748,8	1.666,8
OTROS	115,3	113,6	112,3	115,2	112,6	112,9	91,5	103,6	112,3	115,4
BILATERAL	1.621,0	1.503,1	1.607,3	1.483,8	1.371,8	1.227,3	756,9	820,7	383,5	421,5
REP.POPULARCHINA	215	24,9	24,6	24,1	23,3	21,4	19,5	16,3	14,0	29,4
VENEZUELA	0,0	0,0	0,0	0,0	0,0	0,0	0,0	0,0	0,6	5,9
BRASIL	219	219	219	219	219	33,5	56,2	73,5	87,4	121,5
ALEMANIA	426,9	394,2	410,3	356,2	325,4	306,1	6,9	9,5	39,1	34,0
ESPAÑA	122,4	122,1	142,3	139,4	142,3	137,8	134,9	130,9	142,8	139,3
FRANCIA	63,4	59,6	61,0	45,2	40,7	37,9	16,1	17,2	17,2	13,3
EEUU	55,7	60,2	71,2	61,0	60,1	59,3	0,0	0,0	0,0	0,0
REINO UNIDO	28,9	28,7	28,8	18,6	18,1	17,9	0,0	0,0	0,0	0,0
BELGICA	150,0	130,9	126,3	62,4	57,7	54,8	0,0	0,0	0,0	0,0
JAPON	526,4	468,7	528,5	587,3	523,4	464,1	513,5	567,6	716	63,0
OTROS	203,9	192,0	192,4	167,7	159,0	94,5	9,9	5,6	10,8	15,2
PRIVADO	20,1	17,8	28,5	16,3	11,2	8,4	5,5	2,8	0,4	0,2
2. TITULOS DE DEUDA	-	-	-	-	-	-	-	-	-	-
3. FMI (Asignaciones)1/	-	-	-	-	-	-	-	-	-	-
4. MONEDA Y DEPÓSITOS 2/	-	-	-	-	-	-	-	-	-	-
TOTAL	4.643,2	4.531,5	4.659,3	4.573,4	4.460,5	4.497,0	4.399,8	5.142,2	5.046,0	4.941,7

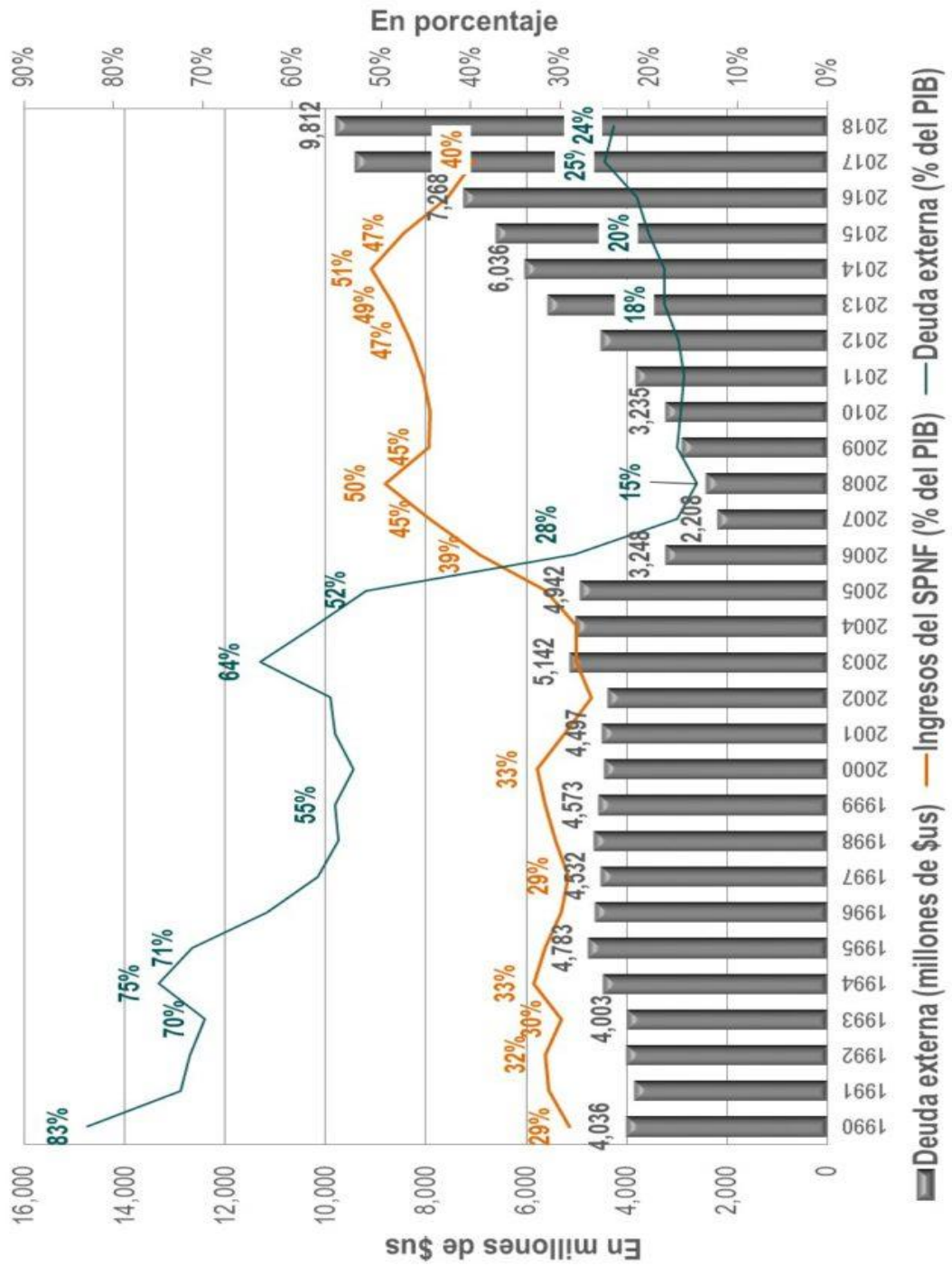
Anexo 10.- Evolución del Saldo de la Deuda Externa 2006 al 2018

(Expresado en millones de dólares)

ACREEDOR	2006	2007	2008	2009	2010	2011	2012	2013	2014	2015	2016	2017	2018
FMI	14,5	0,0	0,0	0,0	0,0	0,0	0,0	0,0	0,0	0,0	0,0	0,0	0,0
1. PRESTAMOS	3.233,6	2.207,9	2.442,8	2.600,6	2.890,7	3.491,9	3.695,8	4.261,8	4.736,2	5.331,2	6.001,6	7.147,0	7.911,7
MULTILATERAL	2.819,9	1.709,3	1.819,9	1.993,3	2.287,9	2.620,8	3.040,9	3.459,8	3.901,1	4.651,6	5.282,9	6.159,7	6.725,7
CAF	843,6	856,1	947,0	1020,0	1168,6	1316,6	1511,0	1828,8	1772,3	1900,8	2.088,2	2.359,6	2.454,6
BID	1.621,2	459,3	460,9	519,4	629,4	764,2	936,0	1.179,4	1.458,4	1.768,5	2.096,9	2.567,1	2.905,5
BANCO MUNDIAL	233,4	261,2	280,1	315,2	355,1	393,9	443,0	498,6	498,6	735,4	768,7	830,3	853,2
OTROS	121,8	132,7	119,9	138,6	134,9	146,1	150,9	153,0	171,9	246,9	329,0	402,6	512,4
BILATERAL	413,6	498,6	622,8	607,4	602,8	871,1	654,9	802,0	835,1	679,6	718,7	987,2	1.186,0
REP.POPULARCHINA	38,6	75,4	79,5	79,5	82,2	170,8	291,4	457,2	535,7	518,9	571,2	712,6	890,5
VENEZUELA	32,6	83,7	228,5	303,4	309,5	416,9	159,7	154,5	125,3	0,8	0,7	0,6	0,5
BRASIL	133,4	126,7	114,0	101,4	95,0	172,0	93,0	80,3	70,9	56,0	41,0	26,1	23,8
ALEMANIA	45,8	51,3	56,5	58,4	54,7	54,1	55,5	58,5	51,9	47,3	46,2	58,9	62,6
ESPAÑA	129,2	119,7	106,5	19,3	16,4	16,2	15,7	15,4	14,1	13,1	12,0	11,4	10,4
FRANCIA	12,8	12,5	10,6	9,1	10,0	8,8	7,9	7,2	5,4	4,1	3,3	12,7	145,1
EEUU	0,0	0,0	0,0	0,0	0,0	0,0	0,0	0,0	0,0	0,0	0,0	0,0	0,0
REINO UNIDO	0,0	0,0	0,0	0,0	0,0	0,0	0,0	0,0	0,0	0,0	0,0	0,0	0,0
BELGICA	0,0	0,0	0,0	0,0	0,0	0,0	0,0	0,0	0,0	0,0	0,0	0,0	0,0
JAPON	0,0	0,0	0,0	0,0	0,0	0,0	0,0	0,0	0,0	0,0	1,1	1,3	1,6
OTROS	21,2	29,4	27,1	36,3	35,1	32,3	31,6	29,0	31,8	39,4	43,1	53,5	51,5
PRIVADO	0,0	0,0	0,0	0,0	0,0	0,0	0,0	0,0	0,0	0,0	0,0	0,0	0,0
2. TITULOS DE DEUDA	-	-	-	0,0	0,0	0,0	500,0	1.000,0	1.000,0	1.000,0	1.000,0	2.000,0	2.000,0
3. FMI (Asignaciones)/	-	-	-	256,4	252,8	251,2	252,3	252,8	237,7	227,6	220,0	233,2	228,3
4. MONEDA Y DEPÓSITOS 2/	-	-	-	61,4	91,6	94,3	76,6	69,2	61,8	53,9	46,2	47,9	38,0
TOTAL	3.248,1	2.207,9	2.442,8	2.918,4	3.235,1	3.837,4	4.524,6	5.583,8	6.035,7	6.612,7	7.267,7	9.428,0	10.177,9

Anexo 11.-

Evolución del Saldo de la Deuda Externa, el PIB e Ingresos del Sector Público no Financiado (SPNF) 1990 al 2018



Anexo 12.-

Exportaciones de 1992 al 200 (Millones de dólares)

ACTIVIDAD ECONÓMICA Y PRODUCTO	1992	1993	1994	1995	1996	1997
TOTAL	773,8	808,9	1.124,2	1.181,2	1.295,3	1.272,1
EXPORTACIONES	741,1	785,8	1.089,8	1.137,6	1.214,5	1.253,9
AGRICULTURA, GANADERÍA, CAZA SILVICULTURA Y PESCA	47,4	52,8	106,4	123,5	155,5	176,0
Castaña	11,2	15,2	15,8	18,7	28,6	31,1
Semillas y Habas de Soya	15,8	18,2	43,2	46,7	64,8	61,6
Quinua	0,6	0,7	1,4	1,6	1,9	2,2
Frijoles				2,1	2,3	8,7
Bananas	0,1	0,0	0,1	0,2	0,4	0,3
Café sin Tostar	6,3	3,7	15,0	16,7	16,5	26,0
Chía						
Algodón sin Cardar ni Peinar	6,9	8,3	13,9	30,0	31,3	39,3
Semillas de Sésamo(ajonjolí)						
Maíz	0,1	0,1	0,3	0,9	0,8	0,6
Maníes	0,0	0,0	0,1	0,0	0,0	0,0
Semillas de Girasol	0,1	0,7	0,7	0,3	0,9	0,3
Frutas y Frutos Comestibles	0,0	0,0	1,4	0,2	0,4	0,1
Cacao en Grano	0,2	0,4	0,5	0,3	0,2	0,4
Flores	1,0	0,7	1,4	0,8	1,0	0,6
Ganado Vacuno		0,6	2,9		0,5	0,7
Maderas sin Aserrar	0,0			0,3	0,9	0,9
Cueros en Bruto	0,0	0,5		0,0	0,0	0,1
Pesca	0,3	0,3	0,1	0,1	0,0	0,0
Otros Productos Agropecuarios	5,0	3,4	9,5	4,5	5,2	3,2
EXTRACCIÓN DE HIDROCARBUROS	126,3	96,4	98,2	140,5	133,0	98,1
Gas Natural	124,7	90,6	91,6	92,4	94,5	69,9
Combustibles	1,6	5,8	6,6	48,1	38,5	28,2
EXTRACCIÓN DE MINERALES	274,6	193,9	185,1	243,9	237,4	279,2
Mineral de Zinc	172,5	119,5	105,3	151,3	151,7	200,0
Mineral de Plata	38,8	43,1	48,0	57,4	52,2	48,0
Mineral de Plomo	11,1	9,8	12,0	12,5	11,8	11,0
Mineral de Estaño	20,5	8,8	7,8	8,2	12,6	11,0
Boratos	3,2	3,6	3,1	1,6	1,5	3,1
Wólfram	5,8	1,6	2,4	4,8	3,5	2,7
Mineral de Cobre	0,2	0,2	0,2	0,3	0,2	0,4
Mineral de Oro	20,0	4,7	0,0	0,0		
Mineral de Antimonio	1,4	1,0	4,9	4,8	2,7	1,6
Sulfato de Bario Natural	0,0		0,4	1,0	0,4	0,4
Piedras Preciosas y Semipreciosas Naturales	0,2	0,8	0,4	0,4	0,2	0,4
Otros Minerales	0,8	0,7	0,1	0,7	0,1	0,1
Otras Minas y Canteras	0,2	0,2	0,4	0,8	0,5	0,6
INDUSTRIA MANUFACTURERA	292,8	442,4	699,9	629,5	688,3	700,5
Productos Derivados de Soya	41,1	56,0	75,3	95,3	135,8	180,9
Oro Metálico	1,9	71,6	119,1	130,8	119,6	110,5
Estaño Metálico	77,6	75,1	83,4	81,4	70,9	70,6
Maderas y Manufacturas de Madera	49,9	53,4	86,4	75,6	81,7	86,7
Plata Metálica	5,4	12,9	14,7	13,5	11,8	11,3
Desechos y Amalgamas de Metal Precioso						
Joyería de Oro	0,8	39,3	139,5	78,5	39,8	20,0
Productos Derivados de Girasol	0,1	0,5	1,2	1,5	3,5	8,8
Productos de la Refinación del Petróleo	7,3	6,4	8,6	12,0	8,3	8,9
Productos Textiles	10,1	10,8	14,7	9,9	12,8	14,4
Joyería con Oro Importado	26,9	31,5	24,3	11,6	49,5	54,3
Cueros y Manufacturas de Cuero	11,7	14,0	11,9	12,3	12,2	14,6
Alcohol Etilico	2,4	3,0	3,5	3,6	6,2	3,1
Azúcar	25,4	15,7	45,5	16,8	27,9	22,1
Prendas de Vestir, Adobo y Tenido de Pieles	3,2	4,2	6,2	9,3	17,4	16,8
Antimonio Metálico y Óxidos de Antimonio	8,0	6,4	8,1	7,5	6,9	7,3
Productos Alimenticios	0,4	3,5	6,0	6,1	6,3	7,4
Sustancias y Productos Químicos	1,7	1,2	2,3	1,6	0,7	0,2
Leche en Polvo y Fluida			0,3	1,2	0,1	0,8
Fabricación de muebles de Madera	0,5	1,1	2,4	3,0	3,3	4,7
Gas Licuado de Petróleo (GLP)						
Palmitos	0,6	2,9	6,3	7,5	9,5	12,4
Preparaciones Alimenticias de Aceites Vegetales						0,1
Otros Metales Manufacturados	0,6	1,0	0,6	0,6	0,4	0,4
Metales con Materia Prima Importada	9,9	20,9	26,6	31,5	30,3	19,7
Joyería de Plata	1,0	0,3	0,0	0,0	0,1	0,3
Productos de Galletería y Panadería		0,0	0,0	0,0	0,0	0,0
Bebidas	0,8	1,0	1,8	3,7	3,1	3,7
Calzados	0,6	2,1	1,2	1,1	1,5	2,4
Papel y Productos de Papel	0,6	0,8	0,7	1,4	0,3	0,4
Productos de Tabacos	0,2	0,5	1,7	3,2	3,8	3,6
Algodón e Hilados de Algodón		1,6	1,4	0,6	1,4	1,5
Cacao	0,6	0,7	0,3	0,3	0,3	0,5
Fabricación de muebles con otro material		0,0	0,0	0,0	0,0	0,0
Barras de Plomo	0,0	0,1	0,1	0,0	0,3	0,1
Cloruro de Potasio						
Café Elaborado	0,6	0,2	0,3	0,1	0,0	0,0
Zinc en Bruto Sin Alear			0,0			
Otras Manufacturas	2,9	3,8	5,5	7,5	20,4	9,6
ENERGÍA ELÉCTRICA	0,2	0,3	0,3	0,3	0,2	0,1
REEXPORTACIONES⁽¹⁾	31,8	22,2	33,2	42,1	79,2	16,5
EFFECTOS PERSONALES	0,9	0,9	1,2	1,5	1,7	1,8

ACTIVIDAD ECONÓMICA Y PRODUCTO	1998	1999	2000	2001	2002	2003	2004	2005
TOTAL	1.324,7	1.405,4	1.475,0	1.352,9	1.374,9	1.676,6	2.265,2	2.948,1
EXPORTACIONES	1.108,1	1.042,2	1.246,3	1.226,2	1.319,9	1.589,8	2.194,6	2.867,4
AGRICULTURA, GANADERÍA, CAZA SILVICULTURA Y PESCA	123,6	122,8	112,5	53,5	61,2	94,2	131,6	171,6
Castaña	30,9	30,9	34,1	27,7	27,4	37,9	53,4	75,0
Semillas y Habas de Soya	47,3	40,1	46,5	1,6	5,8	25,5	23,2	33,4
Quinoa	1,9	2,7	1,8	2,4	2,3	3,1	4,4	5,6
Frijoles	4,6	7,8	3,8	6,0	7,1	5,9	8,1	9,3
Bananas	0,3	0,9	1,1	1,7	2,2	3,8	5,8	7,4
Café sin Tostar	15,0	13,8	10,3	5,8	6,2	6,3	9,3	11,3
Chía								
Algodón sin Cardar ni Peinar	15,5	18,8	9,6	2,7	2,2	1,9	4,1	3,8
Semillas de Sésamo(ajonjolí)		0,0	0,2	0,9	2,0	2,7	10,3	16,6
Maíz	0,1	1,2	0,6	1,4	0,7	1,0	1,5	0,7
Maníes	0,1	0,3	0,1	0,4	0,4	1,0	1,3	2,2
Semillas de Girasol	2,0	1,4	0,2	0,1	0,2	0,9	0,5	0,6
Frutas y Frutos Comestibles	0,2	0,0	0,1	0,2	1,1	0,8	5,8	1,0
Cacao en Grano	0,3	0,3	0,4	0,3	0,3	0,4	0,5	0,5
Flores	0,8	0,6	0,4	0,3	0,2	0,1	0,0	0,0
Ganado Vacuno	0,7	0,7	0,2		0,7	0,1		
Maderas sin Aserrar	0,1	0,0	0,0	0,1	0,0	0,3	0,2	0,2
Cueros en Bruto	0,0	0,1		0,1	0,8	0,5	0,1	0,1
Pesca	0,1	0,0						0,0
Otros Productos Agropecuarios	3,9	3,2	3,1	1,7	1,3	2,0	3,2	3,9
EXTRACCIÓN DE HIDROCARBUROS	86,2	63,0	157,9	286,7	331,5	485,4	815,4	1.400,2
Gas Natural	55,5	35,5	121,4	239,3	266,2	389,6	619,7	1.086,5
Combustibles	30,7	27,5	36,4	47,3	65,2	95,8	195,7	313,7
EXTRACCIÓN DE MINERALES	243,1	227,5	260,1	189,3	199,9	229,2	297,7	350,5
Mineral de Zinc	157,8	154,3	170,6	118,9	112,1	124,2	151,7	200,8
Mineral de Plata	58,8	55,8	65,1	49,5	63,7	71,8	89,1	88,5
Mineral de Plomo	8,9	4,7	4,5	3,8	4,4	4,3	9,2	10,4
Mineral de Estaño	7,8	5,3	10,3	5,2	9,3	15,3	30,7	23,9
Boratos	3,9	3,1	4,6	3,7	3,7	5,9	8,3	6,7
Wólfram	2,4	1,4	1,9	4,0	1,6	2,1	2,6	7,6
Mineral de Cobre	0,0	0,1	0,2	0,0	0,2	0,3	0,4	0,1
Mineral de Oro		0,0	0,2	0,0	0,0	0,0	0,0	0,1
Mineral de Antimonio	1,2	0,5	0,6	0,3	1,7	2,6	2,6	8,9
Sulfato de Bario Natural	0,2	0,5	0,2	0,6	0,1	0,1	0,3	0,8
Piedras Preciosas y Semipreciosas Naturales	0,3	0,6	0,6	0,7	1,5	1,3	1,4	1,9
Otros Minerales	0,8	0,5	0,5	1,8	0,7	0,7	0,9	0,4
Otras Minas y Canteras	0,9	0,8	0,9	0,7	0,8	0,6	0,5	0,5
INDUSTRIA MANUFACTURERA	655,1	628,9	715,8	696,7	727,3	781,1	949,9	945,1
Productos Derivados de Soya	184,4	182,7	252,7	273,4	312,8	344,3	402,4	346,6
Oro Metálico	112,7	89,1	87,8	92,2	89,6	71,8	33,6	77,7
Estaño Metálico	58,2	64,1	66,2	50,9	48,9	59,3	116,4	101,9
Maderas y Manufacturas de Madera	67,4	50,9	57,7	40,9	41,1	42,5	55,9	67,4
Plata Metálica	14,4	12,3	8,9	4,4	4,8	4,1	2,1	4,1
Desechos y Amalgamas de Metal Precioso						0,3	0,6	0,9
Joyería de Oro	3,4	15,4	31,8	28,0	41,5	41,5	44,5	49,3
Productos Derivados de Girasol	8,7	15,0	14,6	28,5	22,4	14,0	20,6	24,6
Productos de la Refinación del Petróleo	10,0	10,2	15,9	12,6	12,5	18,7	33,4	42,1
Productos Textiles	23,3	29,7	29,5	25,5	17,3	28,9	28,0	32,6
Joyería con Oro Importado	44,8	32,0	13,7	11,4	15,9	11,7	17,3	14,6
Cueros y Manufacturas de Cuero	11,3	12,2	22,5	22,7	23,4	21,2	23,5	21,6
Alcohol Etilico	2,8	2,4	3,9	5,1	4,5	8,9	12,7	12,8
Azúcar	23,6	9,2	7,2	10,0	15,8	23,7	31,0	18,7
Prendas de Vestir, Adobo y Tenido de Pieles	9,4	11,7	16,5	15,0	13,6	22,5	39,8	35,1
Antimonio Metálico y Óxidos de Antimonio	5,3	3,2	1,1	1,5	1,5	3,9	6,0	9,8
Productos Alimenticios	7,8	4,0	3,0	2,8	3,0	4,3	8,2	6,5
Sustancias y Productos Químicos	0,4	0,5	0,8	0,6	1,6	1,1	2,0	3,4
Leche en Polvo y Fluida	1,7	1,2	5,3	6,9	7,6	7,8	6,4	4,1
Fabricación de muebles de Madera	8,8	21,6	17,5	10,0	10,6	12,6	12,2	10,7
Gas Licuado de Petróleo (GLP)	0,6	1,9	5,0	4,3	2,4	1,2	2,1	0,9
Palmitos	12,1	4,5	3,5	3,3	2,1	3,4	4,7	5,8
Preparaciones Alimenticias de Aceites Vegetales	9,0	22,5	24,2	14,5	9,5	5,5	8,5	3,2
Otros Metales Manufacturados	1,1	1,0	0,9	1,8	2,6	1,1	1,8	2,9
Metales con Materia Prima Importada								
Joyería de Plata	0,1	0,3	0,3	1,3	0,8	1,2	1,6	2,4
Productos de Galletería y Panadería	0,4	0,1	0,7	0,2	0,0	0,7	0,0	0,0
Bebidas	6,7	7,2	2,5	2,2	1,8	2,5	2,0	2,6
Calzados	0,6	0,3	0,5	0,6	0,2	0,3	0,7	1,6
Papel y Productos de Papel	2,9	1,1	0,5	0,3	0,2	0,1	0,9	1,0
Productos de Tabacos	3,0	2,6	1,7	1,6	1,5	1,0	0,5	0,4
Algodón e Hilados de Algodón	1,4	1,1	1,0	1,6	1,3	1,4	0,7	0,9
Cacao	0,5	0,6	0,6	0,9	0,8	0,8	0,8	0,9
Fabricación de muebles con otro material	0,0	0,0	0,0	0,1	2,2	2,0	3,0	4,3
Barras de Plomo	0,2	0,1	0,3	0,3	0,2	0,1	0,3	0,5
Cloruro de Potasio								
Café Elaborado	0,0	0,0	0,0	0,0	0,0	0,0	0,1	0,0
Zinc en Bruto Sin Alear	0,4	0,1						
Otras Manufacturas	13,6	13,8	14,0	20,3	11,3	11,9	19,0	26,1
ENERGÍA ELÉCTRICA	0,1	0,1	0,0	0,0	0,0	0,0	0,0	0,0
REEXPORTACIONES⁽¹⁾	214,7	360,6	226,1	123,7	52,4	84,2	68,1	78,1
EFFECTOS PERSONALES	1,9	2,5	2,6	3,0	2,7	2,6	2,5	2,5

Anexo 13.-

Exportaciones de 2006 al 2018
(Millones de dólares)

ACTIVIDAD ECONÓMICA Y PRODUCTO	2006	2007	2008	2009	2010	2011	2012	2013
TOTAL	4.231,9	4.889,7	7.058,0	5.486,4	7.052,1	9.215,3	11.991,1	12.371,6
EXPORTACIONES	4.088,3	4.821,8	6.932,9	5.399,6	6.966,1	9.145,8	11.814,6	12.251,7
AGRICULTURA, GANADERÍA, CAZA SILVICULTURA Y PESCA	159,5	188,5	274,4	288,4	280,1	344,0	529,6	745,0
Castaña	70,2	76,9	88,0	72,8	103,7	148,4	145,6	129,5
Semillas y Habas de Soya	15,2	17,3	39,7	51,0	19,4	15,4	157,9	268,3
Quinua	8,9	13,1	23,0	43,2	46,6	63,4	79,9	153,3
Frijoles	9,9	20,7	42,3	34,3	35,4	27,5	40,1	41,1
Bananas	10,1	10,1	12,1	13,6	14,2	22,4	24,9	30,2
Café sin Tostar	13,9	14,4	15,0	15,4	15,3	26,2	18,6	15,5
Chía		0,5	2,3	1,2	2,4	3,4	5,6	51,4
Algodón sin Cardar ni Peinar	3,4	3,8	2,1	0,5		1,0	0,7	0,4
Semillas de Sésamo(ajonjolí)	13,7	11,6	11,4	17,0	11,9	15,2	8,7	13,5
Maíz	3,2	4,1	2,6	7,0	2,7	0,9	17,5	11,9
Maníes	1,7	2,8	6,7	2,7	3,4	5,6	7,4	6,2
Semillas de Girasol	0,4	2,6	15,1	16,8	6,4	1,8	4,7	5,5
Frutas y Frutos Comestibles	0,9	0,8	1,0	0,6	1,4	1,4	1,5	1,6
Cacao en Grano	0,6	0,7	0,6	1,2	2,4	2,0	1,4	0,8
Flores	0,0	0,0	0,0	0,0	0,0	0,1	0,1	0,0
Ganado Vacuno								
Maderas sin Aserrar	0,2	0,2	0,2	0,1	0,1	0,1	0,0	0,3
Cueros en Bruto	0,2		0,0	0,0	0,1	0,2	0,0	
Pesca	0,0	0,0	0,0					
Otros Productos Agropecuarios	6,9	8,7	12,2	11,0	14,6	9,1	15,1	15,5
EXTRACCIÓN DE HIDROCARBUROS	2.011,2	2.240,0	3.483,4	2.107,3	2.984,4	4.112,4	5.871,0	6.624,9
Gas Natural	1.667,8	1.971,2	3.159,1	1.967,6	2.797,8	3.884,9	5.478,5	6.113,4
Combustibles	343,5	268,8	324,3	139,7	186,6	227,6	392,4	511,5
EXTRACCIÓN DE MINERALES	793,6	1.062,5	1.520,8	1.498,5	1.861,0	2.427,0	2.076,6	1.974,4
Mineral de Zinc	548,4	696,5	740,8	689,6	892,5	946,5	739,4	762,4
Mineral de Plata	163,6	216,3	506,7	596,8	686,2	1.088,1	987,9	842,7
Mineral de Plomo	14,1	60,6	169,0	138,1	156,8	241,0	157,8	168,3
Mineral de Estaño	28,0	39,4	55,3	31,5	60,6	68,5	56,8	36,4
Boratos	4,9	8,4	10,5	13,9	16,4	27,3	29,4	40,3
Wólfam	16,4	22,0	22,8	17,8	21,3	19,9	22,0	30,2
Mineral de Cobre	1,3	4,7	5,5	3,7	9,1	11,3	39,3	49,1
Mineral de Oro	0,2	0,5	0,6	0,3	1,1	7,2	26,1	24,1
Mineral de Antimonio	12,8	5,5	5,7	3,6	10,3	6,5	9,4	7,8
Sulfato de Bario Natural	0,5	0,8	1,0	0,2	0,8	2,4	3,3	6,9
Piedras Preciosas y Semipreciosas Naturales	1,7	1,9	1,0	1,0	1,3	1,4	1,6	2,0
Otros Minerales	1,1	4,9	0,9	0,9	3,5	5,5	2,8	3,6
Otras Minas y Canteras	0,6	0,9	1,0	1,0	1,0	1,5	0,8	0,8
INDUSTRIA MANUFACTURERA	1.123,9	1.330,8	1.654,4	1.505,4	1.840,5	2.262,3	3.337,4	2.907,4
Productos Derivados de Soya	355,7	399,1	471,5	530,9	545,0	663,7	831,3	942,8
Oro Metálico	125,9	122,4	141,6	116,2	94,1	88,1	90,0	330,8
Estaño Metálico	117,3	178,8	235,4	205,4	293,1	394,0	298,5	336,6
Maderas y Manufacturas de Madera	87,3	99,4	96,7	79,8	96,1	74,1	61,9	59,4
Plata Metálica	8,6	10,2	19,0	13,8	113,4	291,8	210,3	165,0
Desechos y Amalgamas de Metal Precioso	1,1	0,3	9,3	7,6	47,3	189,2	1.096,2	220,4
Joyería de Oro	51,2	53,4	23,7	2,1	17,6	23,1	22,2	73,1
Productos Derivados de Girasol	44,9	76,5	141,8	111,4	118,0	78,8	102,9	111,3
Productos de la Refinación del Petróleo	48,7	50,8	65,4	27,9	30,4	36,2	38,7	53,5
Productos Textiles	34,3	42,2	110,3	37,4	54,8	31,6	55,2	28,6
Joyería con Oro Importado	22,0	16,4	36,3	54,9	25,7	20,5	36,7	41,2
Cueros y Manufacturas de Cuero	32,3	36,9	32,1	17,9	35,0	52,6	50,5	58,2
Alcohol Etilico	22,0	29,1	38,7	44,7	51,7	43,6	47,4	84,4
Azúcar	18,5	32,5	49,7	76,8	45,3	0,9	24,6	82,6
Prendas de Vestir, Adobo y Tenido de Pielés	33,4	26,7	27,2	32,1	36,1	27,4	27,9	23,4
Antimonio Metálico y Óxidos de Antimonio	14,0	15,7	18,1	12,0	31,6	50,3	55,2	43,9
Productos Alimenticios	9,4	11,0	10,3	8,8	15,5	13,8	18,6	26,5
Sustancias y Productos Químicos	5,3	7,2	13,1	13,3	23,3	24,0	72,7	25,8
Leche en Polvo y Fluida	8,3	8,3	2,9	7,8	14,5	8,9	16,2	35,1
Fabricación de muebles de Madera	12,3	27,3	14,8	14,2	20,8	11,4	7,3	6,9
Gas Licuado de Petróleo (GLP)							0,3	4,3
Palmitos	7,1	9,8	9,9	8,2	11,7	13,5	16,3	16,9
Preparaciones Alimenticias de Aceites Vegetales	4,9	8,3	11,4	15,2	12,2	13,9	13,0	9,9
Otros Metales Manufacturados	9,0	13,1	12,7	5,1	8,0	18,8	32,6	16,5
Metales con Materia Prima Importada								
Joyería de Plata	2,0	2,3	11,3	13,2	13,4	9,4	9,6	8,4
Productos de Galletería y Panadería	0,1	0,2	0,9	1,2	3,9	6,1	4,9	8,4
Bebidas	2,7	2,1	1,4	1,7	3,1	2,6	3,1	3,6
Calzados	2,2	3,4	2,6	2,0	2,2	2,8	2,3	1,8
Papel y Productos de Papel	0,7	0,3	0,5	0,3	0,5	1,5	0,8	1,0
Productos de Tabacos	0,4	0,4	0,6	1,4	1,3	0,4	0,1	
Algodón e Hilados de Algodón	1,5	1,1	1,4	2,1	2,0	1,9	1,5	0,2
Cacao	1,1	1,1	1,6	0,8	1,6	0,8	1,1	1,1
Fabricación de muebles con otro material	3,1	1,0	1,0	0,6	0,3	0,4	0,2	0,8
Barras de Plomo	0,8	0,8	1,6	0,7	0,2		0,2	0,1
Cloruro de Potasio								
Café Elaborado	0,0	0,0	0,0	1,5	0,7	0,0	0,1	0,0
Zinc en Bruto Sin Alear								
Otras Manufacturas	28,7	34,3	30,5	29,5	57,0	46,3	63,2	55,0
ENERGÍA ELÉCTRICA								
REEXPORTACIONES⁽¹⁾	141,3	64,3	120,7	84,3	83,7	67,5	174,4	118,7
EFFECTOS PERSONALES	2,3	3,6	4,4	2,5	2,4	2,1	2,1	1,2

ACTIVIDAD ECONÓMICA Y PRODUCTO	2014	2015	2016	2017	2018
TOTAL	13.034,2	8.923,1	7.258,7	8.367,1	9.110,4
EXPORTACIONES	12.899,1	8.737,1	7.126,3	8.223,1	9.014,7
AGRICULTURA, GANADERÍA, CAZA SILVICULTURA Y PESCA	626,3	477,5	445,9	383,6	434,2
Castaña	175,1	192,0	182,7	171,4	221,2
Semillas y Habas de Soya	89,8	3,3	32,0	5,6	3,3
Quinua	196,6	107,7	81,4	74,5	81,0
Frijoles	24,8	18,8	34,2	13,2	13,9
Bananas	35,7	38,5	36,5	39,2	33,4
Café sin Tostar	16,6	10,2	7,7	10,0	9,4
Chía	39,6	44,9	26,8	27,2	28,2
Algodón sin Cardar ni Peinar					
Semillas de Sésamo(ajonjolí)	13,0	8,7	8,6	7,1	9,2
Maíz	6,2	24,9	8,7	7,5	5,2
Maníes	8,1	9,4	9,2	10,8	10,5
Semillas de Girasol	2,0	0,9	0,7	1,6	1,2
Frutas y Frutos Comestibles	2,4	4,2	3,9	2,5	0,7
Cacao en Grano	0,4	1,4	0,7	1,0	1,2
Flores	0,0	0,0	0,0	0,0	
Ganado Vacuno					
Maderas sin Aserrar	0,3	0,0	0,0		
Cueros en Bruto	0,0	0,0			
Pesca					
Otros Productos Agropecuarios	15,7	12,6	12,7	12,0	15,9
EXTRACCIÓN DE HIDROCARBUROS	6.595,2	3.971,1	2.133,7	2.633,0	3.042,5
Gas Natural	6.011,1	3.770,4	2.049,1	2.581,3	2.970,4
Combustibles	584,1	200,8	84,6	51,7	72,1
EXTRACCIÓN DE MINERALES	2.039,8	1.740,5	1.900,1	2.391,7	2.405,5
Mineral de Zinc	987,3	868,8	987,9	1.445,6	1.527,0
Mineral de Plata	703,7	568,3	625,3	578,5	523,5
Mineral de Plomo	160,5	133,7	161,1	253,7	244,2
Mineral de Estaño	20,2	16,4	7,6	2,0	1,4
Boratos	37,3	36,6	36,1	40,8	42,1
Wólfram	28,4	22,3	14,4	18,0	28,1
Mineral de Cobre	60,0	46,6	29,4	31,6	16,1
Mineral de Oro	23,4	22,4	27,4	7,5	5,0
Mineral de Antimonio	6,5	5,5	2,7	3,7	3,1
Sulfato de Bario Natural	7,4	15,5	4,0	5,4	8,7
Piedras Preciosas y Semipreciosas Naturales	1,3	1,0	0,8	1,1	0,7
Otros Minerales	2,6	1,6	0,0	1,6	4,5
Otras Minas y Canteras	1,3	1,8	3,4	2,1	1,1
INDUSTRIA MANUFACTURERA	3.637,7	2.547,9	2.646,7	2.814,8	3.132,5
Productos Derivados de Soya	992,8	792,2	858,6	693,5	805,8
Oro Metálico	1.360,9	725,3	743,2	1.066,2	1.189,6
Estaño Metálico	347,6	255,0	295,2	336,2	318,2
Maderas y Manufacturas de Madera	58,5	52,0	43,0	45,6	51,2
Plata Metálica	129,6	99,4	108,6	83,6	80,5
Desechos y Amalgamas de Metal Precioso					0,0
Joyería de Oro	41,2	80,4	101,0	79,7	104,5
Productos Derivados de Girasol	84,8	49,4	41,1	43,8	50,3
Productos de la Refinación del Petróleo	52,1	47,1	46,2	47,0	47,0
Productos Textiles	37,7	24,9	11,0	12,8	18,6
Joyería con Oro Importado	45,8	42,3	45,3	46,3	3,2
Cueros y Manufacturas de Cuero	66,5	47,2	39,4	35,8	24,0
Alcohol Etilico	65,6	57,9	48,1	38,8	60,8
Azúcar	10,2	1,1	15,4	1,3	26,3
Prendas de Vestir, Adobo y Tenido de Pieles	28,6	18,6	11,0	10,8	12,6
Antimonio Metálico y Óxidos de Antimonio	32,5	23,2	14,3	19,8	20,5
Productos Alimenticios	29,6	30,8	24,3	26,2	23,8
Sustancias y Productos Químicos	21,8	23,2	18,8	18,3	21,2
Leche en Polvo y Fluida	44,1	28,8	28,7	18,6	13,3
Fabricación de muebles de Madera	6,9	10,6	7,2	7,3	7,2
Gas Licuado de Petróleo (GLP)	27,3	14,4	41,5	54,4	53,0
Palmitos	16,3	15,1	11,5	11,4	10,7
Preparaciones Alimenticias de Aceites Vegetales	7,8	3,9	4,9	4,7	4,7
Otros Metales Manufacturados	16,4	5,7	5,2	7,4	8,0
Metales con Materia Prima Importada					
Joyería de Plata	6,9	6,6	4,2	7,0	1,9
Productos de Galletería y Panadería	8,5	8,4	8,1	10,7	10,6
Bebidas	4,0	3,9	3,4	0,6	0,8
Calzados	1,8	1,6	1,3	0,9	0,8
Papel y Productos de Papel	1,3	1,3	1,2	1,2	3,4
Productos de Tabacos			0,0	0,0	0,0
Algodón e Hilados de Algodón					
Cacao	0,9	1,0	1,3	1,6	1,5
Fabricación de muebles con otro material	0,5	0,7	0,6	0,8	0,9
Barras de Plomo		0,4	2,1	2,5	0,7
Cloruro de Potasio					0,6
Café Elaborado	0,0	0,0	0,0	0,0	
Zinc en Bruto Sin Alear					
Otras Manufacturas	51,5	42,3	33,0	47,4	46,9
ENERGÍA ELÉCTRICA					
REEXPORTACIONES⁽¹⁾	133,9	184,5	131,2	142,7	94,1
EFFECTOS PERSONALES	1,2	1,5	1,2	1,3	1,6

Anexo 13.-

Importaciones de 1992 al 2005
(Expresado en miles de dólares)

GRUPO	1992	1993	1994	1995	1996	1997
TOTAL	1.130,5	1.176,9	1.196,3	1.433,6	1.656,6	1.925,7
BIENES DE CONSUMO	205,0	224,1	282,5	282,4	339,6	389,0
Bienes de Consumo No Duradero	89,1	109,7	133,9	137,9	173,2	184,4
Bienes de Consumo Duradero	115,9	114,5	148,5	144,4	166,4	204,6
MATERIAS PRIMAS Y PRODUCTOS INTERMEDIOS	455,8	478,1	512,1	604,0	615,6	737,6
Combustibles, Lubricantes y Productos Conexos	26,0	51,7	57,4	67,0	52,2	137,2
Materias Primas y Productos Intermedios para la Agricultura	13,1	18,1	18,1	27,4	32,1	45,1
Materias Primas y Productos Intermedios para la Industria	333,6	321,9	350,7	416,3	445,3	470,3
Materiales de Construcción	52,3	51,2	48,9	50,6	48,7	53,2
Partes y Accesorios de Equipo de Transporte	30,9	35,3	39,2	42,8	37,3	31,9
BIENES DE CAPITAL	438,5	455,6	387,5	535,0	659,3	754,9
Bienes de Capital para la Agricultura	18,7	13,3	18,5	17,4	19,3	16,3
Bienes de Capital para la Industria	301,5	273,9	224,1	313,8	368,9	474,0
Equipo de Transporte	118,3	168,5	144,9	203,7	271,0	264,6
DIVERSOS	30,7	18,8	14,2	12,2	42,2	44,2
Efectos Personales	0,6	0,2	0,0	0,0	0,0	0,0

	1998	1999	2000	2001	2002	2003	2004	2005
	2.450,9	2.098,1	2.020,3	1.708,3	1.832,0	1.692,1	1.920,4	2.440,1
	506,1	412,5	471,0	409,5	373,7	359,2	402,8	524,2
	213,2	224,2	296,9	286,7	239,9	226,5	249,9	297,2
	292,9	188,3	174,1	122,8	133,9	132,6	152,9	227,0
	892,3	742,7	931,3	870,0	926,1	862,2	997,4	1.281,4
	99,1	72,6	117,3	115,0	81,4	114,6	122,5	239,5
	43,2	42,9	52,9	60,0	54,2	69,1	95,7	113,7
	639,5	491,2	624,1	574,6	549,9	551,1	617,1	729,1
	72,7	101,7	84,5	64,4	185,5	79,4	106,4	122,0
	37,8	34,3	52,5	56,0	55,1	48,0	55,7	77,1
	1.006,9	918,8	606,8	418,4	524,4	457,6	503,5	611,3
	15,9	17,2	12,9	14,4	19,4	25,4	50,3	39,0
	528,2	540,1	414,6	361,1	405,8	322,7	346,7	441,8
	462,9	361,5	179,2	42,9	99,2	109,5	106,6	130,6
	45,6	24,0	11,3	10,3	7,7	11,5	15,5	22,0
						1,6	1,2	1,2

Anexo 14.-

Importaciones de 2006 al 2018
(Expresado en miles de dólares)

GRUPO	1992	1993	2006	2007	2008	2009
TOTAL	1.130,5	1.176,9	2.925,8	3.588,0	5.100,2	4.577,4
BIENES DE CONSUMO	205,0	224,1	490,2	836,7	1.118,7	928,0
Bienes de Consumo No Duradero	89,1	109,7	336,5	417,9	554,0	516,9
Bienes de Consumo Duradero	115,9	114,5	153,7	418,8	564,7	411,0
MATERIAS PRIMAS Y PRODUCTOS INTERMEDIOS	455,8	478,1	1.466,7	1.769,9	2.599,0	2.305,0
Combustibles, Lubricantes y Productos Conexos	26,0	51,7	272,3	280,4	555,4	470,2
Materias Primas y Productos Intermedios para la Agricultura	13,1	18,1	108,6	146,7	210,9	218,3
Materias Primas y Productos Intermedios para la Industria	333,6	321,9	830,4	1.024,1	1.393,5	1.204,2
Materiales de Construcción	52,3	51,2	166,8	205,6	309,0	295,5
Partes y Accesorios de Equipo de Transporte	30,9	35,3	88,7	113,1	130,3	116,9
BIENES DE CAPITAL	438,5	455,6	945,8	952,4	1.315,1	1.273,9
Bienes de Capital para la Agricultura	18,7	13,3	39,0	65,8	97,3	77,3
Bienes de Capital para la Industria	301,5	273,9	588,8	653,9	902,1	852,5
Equipo de Transporte	118,3	168,5	317,9	232,8	315,7	344,1
DIVERSOS	30,7	18,8	20,0	24,1	61,8	64,3
Efectos Personales	0,6	0,2	3,1	4,8	5,5	6,1

	2010	2011	2012	2013	2014	2015	2016	2017	2018
	5.603,9	7.935,7	8.590,1	9.699,0	10.674,1	9.843,1	8.563,8	9.373,7	10.001,9
	1.200,6	1.817,5	1.882,3	2.115,1	2.235,6	2.226,1	2.103,6	2.298,7	2.234,8
	680,3	909,5	1.035,9	1.125,9	1.165,9	1.171,6	1.130,9	1.193,9	1.209,2
	520,4	908,0	846,4	989,2	1.069,7	1.054,5	972,6	1.104,8	1.025,7
	2.802,5	3.843,9	4.203,6	4.499,0	4.848,4	4.376,0	3.814,1	4.206,5	4.709,5
	649,2	1.063,2	1.218,4	1.243,8	1.215,6	1.100,6	765,7	937,5	1.263,6
	241,1	298,9	309,5	378,0	377,4	362,3	330,9	389,7	426,6
	1.451,5	1.835,2	1.963,7	2.085,7	2.285,1	2.091,7	1.934,3	2.070,5	2.168,0
	316,0	454,4	459,2	497,7	616,6	508,8	501,1	500,8	563,7
	144,7	192,2	252,9	293,8	353,6	312,5	282,1	307,9	287,6
	1.544,7	2.245,3	2.431,6	3.026,8	3.540,1	3.179,7	2.593,8	2.814,7	3.023,5
	106,5	170,7	223,0	193,9	225,7	167,2	105,7	129,9	150,5
	1.083,6	1.550,1	1.666,9	2.161,3	2.537,3	1.804,1	1.804,1	2.070,7	2.440,0
	354,7	524,6	541,7	671,6	777,0	786,3	684,0	614,1	433,0
	49,2	20,9	64,2	51,0	43,6	55,0	46,7	49,8	30,5
	6,8	8,1	8,3	7,0	6,5	6,2	5,6	4,1	3,5

**Anexo 15.- Población Ocupada en Ciudades Capitales de Bolivia (1989-2005)
(2006-2018)**

Expresado en porcentaje

ACTIVIDAD ECONÓMICA	1989	1990	1991	1992	1993
POBLACIÓN OCUPADA TOTAL	100,0	100,0	100,0	100,0	100,0
Agropecuaria	1,9	1,2	1,8	2,1	1,9
Explotación de Minas y Extracción de Hidrocarburos	1,9	2,0	2,1	1,8	1,4
Industria Manufacturera	12,9	15,9	18,1	19,6	18,3
Electricidad, Gas y Agua	0,5	0,6	0,8	0,9	0,4
Construcción	6,5	6,6	8,6	9,3	8,2
Comercio, Restaurant y Hoteles	29,0	25,6	29,4	29,0	30,9
Transporte y Comunicaciones	7,6	7,7	7,2	7,1	8,4
Actividades Financieras y Empresariales	2,7	3,0	3,7	3,9	4,4
Administración Pública, Servicios Sociales y Comunal	37,0	37,4	28,5	26,4	26,2

1994	1995	1996	1997	1999	2000	2001	2002	2003	2004	2005
100,0	100,0	100,0	100,0	100,0	100,0	100,0	100,0	100,0	100,0	100,0
1,6	2,2	2,8	1,9	1,8	1,9	3,5	3,0	3,9	3,6	2,8
1,3	1,5	1,2	1,3	1,3	1,2	0,7	1,0	0,8	0,7	0,6
18,2	18,4	19,1	19,8	17,8	15,5	16,1	19,6	15,2	14,2	17,3
0,5	0,4	0,5	0,6	0,5	0,8	0,7	0,3	0,5	0,5	0,6
9,7	8,5	8,0	8,9	7,8	10,5	7,2	8,2	10,7	8,9	8,7
33,2	33,4	33,1	29,7	32,2	31,9	34,6	31,8	32,7	36,8	32,2
7,5	7,6	7,0	8,7	8,6	6,8	7,7	7,5	8,1	8,7	10,0
4,0	3,9	4,2	4,9	4,1	6,5	5,5	5,2	4,6	5,7	6,0
24,1	24,1	24,2	24,3	25,9	24,8	24,1	23,5	23,5	20,9	21,8

2006	2007	2008	2009	2010	2011	2012 (p)(*)	2013 (p)(*)	2014 (p)
100,0	100,0	100,0	100,0	100,0	100,0	100,0	100,0	100,0
2,3	2,0	1,6	2,6	2,9	1,5	2,4	2,1	1,7
0,9	1,6	0,9	1,0	4,5	1,0	1,5	1,6	0,9
15,6	16,4	16,7	16,1	15,5	15,4	13,6	13,9	14,2
0,3	0,2	0,4	0,3	16,7	0,4	0,8	0,5	0,4
7,7	9,3	8,3	9,5	9,4	9,5	9,0	8,2	10,6
31,2	27,7	31,2	29,7	28,7	31,7	31,4	30,5	30,2
8,9	9,1	11,2	9,7	9,9	9,6	10,0	9,6	10,4
8,3	6,9	6,6	7,4	3,5	1,6	1,8	2,1	2,0
24,7	26,8	23,2	23,7	8,9	29,1	29,6	31,6	27,6

Anexo 15.- Entrevista al ex presidente de la Confederación de Empresarios Privados de Bolivia, sobre los efectos del doble aguinaldo en las empresas privadas

Fuente: Radioemisora El Bunker

Fecha: Miércoles 30 de septiembre de 2016

eju!

NOTICIAS ▾



El Bunker 30/09/2016El presidente de la


Confederación de Empresarios Privados de Bolivia (CEPB), Ronald Nostas en un contacto telefónico en el programa radial El Bunker advirtió al Gobierno que de aprobarse el doble aguinaldo se cerrarán varias empresas lo que al mismo tiempo desencadenará un aumento de desempleo en el país. Nostas, también dijo que el sector no está de acuerdo con la medida y sugirió un diálogo tripartito para buscar soluciones.

eju!

NOTICIAS ▾

“Hay preocupación, en estos últimos 10 días hemos visto manifestaciones en diferentes regiones que dicen que no están en condiciones y que sus empresas van a sufrir muchísimo. No es solo un tema económico sino de responsabilidad estamos poniendo en riesgo la estabilidad y generación de empleo en Bolivia”.

“El doble aguinaldo es una medida que no la hemos compartido es impuesta y no la compartimos por razones económicas y de sostenibilidad, el tiempo nos está dando la razón. Nunca hemos estado de acuerdo con el doble aguinaldo porque creemos que es una medida política y no económica tenemos que buscar una solución de fondo el problema es el doble aguinaldo en su conjunto”, agregó.

 [Recomendar](#)

[Compartir](#)

Por otro lado, el representante del sector privado sugirió establecer un diálogo tripartito con el objetivo de buscar soluciones y llamó a la reflexión a la Central Obrera Boliviana (COB). “El doble aguinaldo es un tema muy conflictivo lo sano sería que se habrá una discusión tripartita. Se trata de que la COB sea razonable y que este diálogo puede abrir soluciones para que los trabajadores tengan mejor expectativa que sean sostenibles en el tiempo y que no pongan en riesgo la estabilidad y generación de empleo”.

“A nosotros no nos sacan de la cabeza que el pago del doble aguinaldo tiene efecto en la inflación en el país”, puntualizó el ejecutivo. Foto: El Deber

Anexo 16.- Chinos se adjudicaron contratos directos de exploración con YPFB

Fuente: Periódico La Patria

Fecha: Viernes 12 de marzo de 2016

Oruro - Bolivia, **SÁBADO 12** de marzo de 2016

LA PATRIA

Matutino de Circulación Nacional
Fundado el 19 de Marzo de 1952
www.lapatria.com.bo | www.lapatria.com.bo

Año XXVI • Edición de 48 páginas

Fig. 30.887 • B. 4

AÑO TRAS AÑO
Incremento el número de enfermos renales
Pag. 2

EN COCHABAMBA
Periodistas se reúnen para conocer datos sobre la economía del país
Pag. 3

LIBOMBASQUET
Aleación con "gano" debutó ganadora
Deportes

En lo que va del año se detectaron 27 casos de VIH/Sida en Oruro

Chinos se adjudicaron contratos directos de exploración con YPFB

Declaran alerta roja por el zika en Santa Cruz

Según estudio de 2014 1.8 millones de bolivianos viven en extrema pobreza

contratos-directos-de-exploracion-con-ypfb#articulo

Anexo 17.- Bolivia contrato empresas Chinas por cerca de 6000 millones de dólares

Fuente: Periódico Digital Nacional

Fecha: Lunes 17 de mayo 2021

BOLIVIA CONTRATÓ EMPRESAS CHINAS POR CERCA DE 6.000 MILLONES DE DÓLARES

📅 mayo 17, 2021 📁 Nacional

De acuerdo con la investigación "El capital corrosivo en Bolivia", los capitales chinos pueden llegar a corromper la economía de los países de destino cuando éstos presentan debilidad institucional.



Huelga por conflictos laborales de trabajadores de la empresa Sinohydro - Gabriela Zapata junto a los ejecutivos chinos de la empresa CAMC (der). Fotos: Internet, La izquierda Diario Fotos: Internet.

De acuerdo con la investigación "El capital corrosivo en Bolivia", **entre 2008 y 2019 Bolivia contrató empresas chinas por cerca de 6.000 millones de dólares**, sobre todo para obras de infraestructura.

Oporto, Napoleón Pacheco, José Luis Evia y Antonio Peres.

“En nuestra investigación hemos identificado 28 empresas chinas, entre 2009 y 2018, que **han operado en Bolivia en contratos con el Estado por un monto de alrededor de 6.000 millones de dólares**, que es un monto significativo, que **es equivalente al 14% del PIB de Bolivia**. Esas contrataciones han abarcado distintas áreas y sectores, pero principalmente se han canalizado hacia obras de infraestructura, construcción de carreteras, plantas industriales”, señaló el investigador Henry Oporto.

De los 6.000 millones de dólares, alrededor de 3.000 millones de dólares **fueron destinados a la construcción de carreteras, 900 millones de dólares al sector de energía, y alrededor de 850 millones de dólares al sector industrial**. Las empresas con mayor participación son Sinohydro Corporation Limited (con un monto de 1.250 millones de dólares), China Railway (800 millones de dólares), China Harzone (600 millones de dólares) y CAMC (500 millones de dólares), señala la investigación.

La entrada de estas empresas al país se justificó en parte por el financiamiento de créditos chinos condicionados, que exigían la contratación de firmas de ese país; sin embargo, de acuerdo con la investigación, en un segundo momento **el gobierno de Evo Morales continuó la contratación de empresas**

de créditos chinos condicionados, que exigían la contratación de firmas de ese país; sin embargo, de acuerdo con la investigación, en un segundo momento **el gobierno de Evo Morales continuó la contratación de empresas chinas para proyectos que contaban con financiamiento interno, tanto del Tesoro General del Estado (TGN) como del Banco Central de Bolivia (BCB)**.

“Nosotros nos preguntamos **por qué se siguieron contratando empresas chinas a pesar de que el financiamiento no estaba condicionado**. Ésa es una pregunta que nosotros nos hemos formulado y no hemos podido tener una respuesta satisfactoria”, dijo Oporto.

Contrataciones directas.

De acuerdo con Oporto, una de las características de las relaciones con empresas chinas en Bolivia es que **las obras que ejecutaron, en su gran mayoría, fueron adjudicadas a estas firmas de manera directa**, ya sea por invitación o por contrataciones por excepción.



SÍ



FA



De acuerdo con Oporto, una de las características de las relaciones con empresas chinas en Bolivia es que **las obras que ejecutaron, en su gran mayoría, fueron adjudicadas a estas firmas de manera directa**, ya sea por invitación o por contrataciones por excepción.

“Ésta es una característica en las relaciones de China con Bolivia, por lo que hemos detectado en la investigación, **casí no ha habido adjudicaciones a empresas chinas por la vía de licitaciones públicas internacionales**. La mayor parte de los contratos se dieron por invitación directa o por contratos de excepción, es decir que las empresas chinas no han competido”, explica.

Oporto agrega que, salvo en aquellas obras en las que el financiamiento ha provenido del BID o la CAF, que tienen reglas más estrictas, algunas empresas chinas, efectivamente han competido por lograr las obras. En su gran mayoría, sobre todo **cuando el financiamiento ha venido de créditos chinos o del TGN y el BCB**, esos contratos se han dado en la modalidad de invitación directa o bien de contratos de excepción.

mayoría, sobre todo **cuando el financiamiento ha venido de créditos chinos o del TGN y el BCB**, esos contratos se han dado en la modalidad de invitación directa o bien de contratos de excepción.

“Esto indica que existe **una relación privilegiada entre estas empresas y el Estado** y también explica un rasgo característico que encontramos en la investigación”, puntualiza.

Asimismo, el investigador acota que, en muchos de los contratos estudiados **se han identificado una serie de irregularidades como la adjudicación de obras a empresas sin experiencia específica, retrasos, incrementos de precio, denuncias laborales, ambientales y corrupción**.

“Hemos visto que se abusó de la modalidad de llave en mano; asimismo hemos encontrado evidencias de **muchas deficiencias en la calidad de las obras, incumplimientos, elevaciones de costos, conflictos laborales, denuncias de impactos ambientales y algunas denuncias de corrupción**. Este tipo de irregularidades que se han presentado son ejemplos muy concretos de malas prácticas y de negocios que dejan muchas dudas”, manifestó Oporto.

Anexos 18.- En 190 años de la Independencia de la Patria Bolivia aun depende de la Economía Extractivista

Fuente: Periódico El Diario

Fecha: Jueves 6 de agosto del 2015





88 Páginas - 4 Cuerpos - 3 Suplementos Bolivia, jueves 6 de agosto de 2015 AÑO CXII Nº 39.972 Bs 4.00

En 190 años de la Independencia de la Patria

Bolivia aún depende de la economía extractivista

* Las transformaciones registradas con la actual administración gubernamental, en el ámbito social, económico y político, se vieron opacadas por la pobreza y el desempleo. Autoridades no pierden la esperanza de dar el paso de ser un país exportador de materias primas a un Estado generador de industrias




NIÑOS Y NIÑAS PARTICIPARON DE LOS ACTOS DE HOMENAJE A LOS 190 AÑOS DE BOLIVIA. **LOS DESFILES ESTUDIANTILES SE DESARROLLARON EN DIFERENTES REGIONES DEL PAÍS.**

Al celebrarse hoy el 190 aniversario de la Independencia de la Patria, las autoridades e instituciones identificaron los logros y debilidades de la actual administración gubernamental. Las transformaciones en el ámbito social, económico y político son opacadas por los índices de pobreza y el desempleo, debido a que el país continúa dependiendo de la economía extractivista.

El reciente conflicto petrolero que se prolongó por 27 días destacó la dramática situación de pobreza existente en el país. Los medios de comunicación revelaron que los indicadores macroeconómicos del Gobierno ocultan grandes disparidades en cuanto a la creación de oportunidades laborales y el acceso de la población menos favorecida a servicios públicos de calidad.

Según un informe del Banco Mundial, el porcentaje de pobreza crónica y transitoria en Bolivia es mayor al promedio de Latinoamérica y el Caribe. Uruguay, Chile y Argentina tienen las mejores cifras, mientras Nicaragua, Honduras y Guatemala se encuentran en el extremo. El documento sostiene que los pobres crónicos de la región deben cambiar el modo de pensar para poder asistirse de manera más efectiva.

Por su parte, el presidente de la Cámara de Senadores, José Alberto González, dijo que Bolivia en los últimos diez años ha vivido transformaciones significativas en el ámbito social, económico y político. Sin embargo, expresó que aún queda pendiente dar el paso de ser un país exportador de materias primas a un Estado generador de industrias y, en un futuro no muy lejano, convertir a Bolivia en el corazón energético de la región.

Inf. Pág. 4, 1er. Cuerpo
Inf. Pág. 1, 3er. Cuerpo

Gobierno investiga al Cónsul de Chile

Las diligencias cumplidas por el diplomático chileno están en proceso de investigación, dijo el ministro Carlos Romero

Ante la sospecha de acciones que extralimitan sus funciones como diplomático, es investigado por el Gobierno el cónsul general de Chile en Bolivia, Milenko Skokic, informó el ministro Carlos Romero.

La alerta fue dada esta semana por el presidente Evo Morales, quien en una entrevista con el periódico El Deberido a conocer su desconfianza sobre la labor del diplomático chileno ante los viajes y reuniones que tiene Skokic.

Inf. Pág. 5, 1er. Cuerpo

Deportistas conquistan 30 medallas



LAS AUTORIDADES DEL GOBIERNO ELOGIARON LOS LOGROS ALCANZADOS POR LOS DEPORTISTAS. DE AHORA EN ADELANTE LOS QUE CONSIGAN MEDALLAS EN COMPETENCIAS INTERNACIONALES SERAN PREMIADOS POR EL ESTADO.

Los deportistas bolivianos que participaron en los Juegos Panamericanos de Toronto y en el Campeonato Panamericano Juvenil de Atletismo de Edmonton, ambas en Canadá, lograron por primera vez tres docenas de medallas para el país.

El esfuerzo, sacrificio y el compromiso demostrado por Bolivia durante el desarrollo de los eventos deportivos fue reconocido por el presidente Evo Morales, quien entregó un incentivo económico de Bs 114.000 que fue distribuido entre los medalleros.

En los Juegos Panamericanos de Toronto, Bolivia consiguió ocho medallas de oro, plata y bronce, con la participación de Conrado Moscoso y Roland Keller (plata en dobles varones), Moscoso (bronce en individual varones) y los hermanos Roland y Carlos Keller, además de Moscoso (bronce en equipo masculino) en raquetbol. El fontista orense Vidal Basco también logró una medalla de plata.

Mientras que en el Campeonato Panamericano Juvenil de Atletismo de Edmonton, la atleta boliviana Stefany Coronado se coronó el 1 de agosto campeona panamericana de marcha, el cual fue un logro especial porque lo consiguió con récord para la competencia.

La delegación integrada por deportistas de La Paz, Cochabamba, Santa Cruz, Tarija y Beni que participó en los Juegos Mundiales de las Olimpadas Especiales Los Ángeles, Estados Unidos, retornó al país con 22 preseas, entre oro, plata y bronce.

Inf. Suplemento Deportes

Deslizamiento destruye tres casas en Caliri

Un deslizamiento de tierra registrado en la madrugada en el sector Caliri de la zona Sur causó la destrucción de viviendas de modesta construcción, como consecuencia 13 personas, pertenecientes a tres familias, resultaron ser más afectadas.

Estas personas se refugian en las viviendas de sus parientes y hasta mañana deberán presentar la respectiva documentación de derecho propietario, ya que las casas habrían sido construidas en áreas protegidas.

Inf. Pág. 2, 2do. Cuerpo

Hoy en Femenina

Emociones que engordan



Las emociones como la tristeza, la soledad o la ansiedad influyen en la alimentación, ya que es una manera de satisfacer o calmar la carencia afectiva.

La frustración, por ejemplo, afecta el modo en que se come. Ante la necesidad de recuperar el ánimo se recurre a la comida de manera irracional para calmar las emociones.

Central La Paz: Loayza No. 119 - casilla: No. 5 - www.eldiario.net 2150900-2150901-2150902-76580040-76580041-76580048-76580049

 eldiario.bo/bolivia

