

**UNIVERSIDAD AUTÓNOMA “JUAN MISAEL SARACHO”**

**FACULTAD DE HUMANIDADES**

**PROGRAMA DE PSICOLOGÍA**

**CARACTERIZACIÓN PSICOLÓGICA COMPARATIVA DE LOS  
ESTUDIANTES DE LA UAJMS DE LA FACULTAD DE TECNOLOGÍA CON  
LA FACULTAD DE HUMANIDADES, GESTIÓN 2008**

**Por:**

**RENÉ VALERIO COLQUE MAMANI**

**Tesis presentada a consideración de la UNIVERSIDAD AUTÓNOMA JUAN  
MISAEL SARACHO como requisito para optar el Grado Académico de  
LICENCIATURA EN PSICOLOGÍA**

**Tarija-Bolivia**

# ÍNDICE GENERAL

## INTRODUCCIÓN

### CAPÍTULO I

	<b>Página</b>
1.- PLANTEAMIENTO DEL PROBLEMA	1
1.1.- JUSTIFICACIÓN	5

### CAPÍTULO II

2.- DISEÑO TEÓRICO	6
2.1.- Problema	6
2.2.- Objetivos	6
2.2.1.- Objetivo General	6
2.2.2.- Objetivos Específicos	6
2.3.- Hipótesis	6
2.4.- Operacionalización de Variables	8

### CAPÍTULO III

3.- MARCO TEÓRICO	13
3.1.- Personalidad	13
3.1.1.- Definiciones	13
3.1.1.1.-La personalidad como un sistema	16
3.1.2.- Rasgos de personalidad	17
3.1.2.1.-Diferenciación de rasgos o disposiciones	18
3.1.2.2.-Cuestionario de personalidad para adultos “16 PF” autor Raymond Cattell	20
3.2. - Valores	29
3.2.1.- Definición	30
3.2.2.- Tipos de valores	30
3.2.2.1.- Teórico	30
3.2.2.2.- Utilitario	31
3.2.2.3.- Estético	31
3.2.2.4.- Social	31
3.2.2.5.- Político	31
3.2.2.6.- Religioso	31
3.3.- Inteligencia	32
3.3.1.- Test de Raven (matrices progresivas, escala general)	32
3.3.1.1.-Factor General (G) y el factor especial (S)	34

3.3.1.1.1.- Clasificación según el puntaje obtenido del Test Raven	35
3.3.1.1.2.- Determinación del tipo mental	35
3.4.- Estudios realizados sobre el perfil psicológico de los estudiantes de enfermería	37

#### **CAPÍTULO IV**

4.- METODOLOGÍA	41
4.1.- Tipo de investigación	41
4.2.- Población	41
4.3.- Muestra	42
4.4.- Método, técnicas e instrumentos	44
4.5.- Procedimiento	47

#### **CAPÍTULO V**

5.- ANÁLISIS E INTERPRETACIÓN DE RESULTADOS	49
5.1.- Objetivo n° 1 Describir los rasgos de personalidad	49
5.2.- Objetivo n° 2 Describir los valores	58
5.3.- Objetivo n° 3 Determinar el nivel de inteligencia	65

#### **CAPÍTULO VI**

6.- CONCLUSIONES	73
6.1.- RECOMENDACIONES	77

#### **BIBLIOGRAFÍA**

#### **ANEXOS**

## ÍNDICE DE CUADROS

	<b>Página</b>
1.- N° de alumnos de ambas Facultades “Ciencias Tecnológicas y Humanidades (tamaño de muestra)	46
2.- Método, técnicas e instrumentos	47
3.- Cuadro comparativo de los Rasgos de personalidad de los estudiantes de la Facultad de Ciencias y Tecnología y de la Facultad de Humanidades	52
4.- Comparación de los valores de los estudiantes de la Facultad de Ciencias y Tecnología y de la Facultad de Humanidades	61
5.- Cuadro comparativo del nivel de inteligencia de los estudiantes de la Faculta de Ciencias y Tecnología y de la Facultad de Humanidades	67

## ÍNDICE DE GRÁFICOS

	<b>Página</b>
1.- Cuadro comparativo de los Rasgos de personalidad de los estudiantes de la Facultad de Ciencias y Tecnología y de la Facultad de Humanidades	53
2.- Comparación de los valores de los estudiantes de la Facultad de Ciencias y Tecnología y de la Facultad de Humanidades	68
3.- Cuadro comparativo del nivel de inteligencia de los estudiantes de la Facultad de Ciencias y Tecnología y de la Facultad de Humanidades	90

## NOMINA DE ANEXOS

- 1.- Número de alumnos que programaron sus respectivas materias de ambas Facultades Ciencias Tecnológicas y Humanidades, Población
- 2.- Matriz de datos de los estudiantes de la Facultad de Ciencias y Tecnología “Test de personalidad 16pf de Catell”.
- 3.- Matriz de datos de los estudiantes de la Facultad de Humanidades “Test de personalidad 16pf de Catell”.
- 4.- Matriz de datos de los estudiantes de la Facultad de Ciencias y Tecnología “Test de Valores”.
- 5.- Matriz de datos de los estudiantes de la Facultad de Humanidades “Test de valores”.
- 6.- Matriz de datos de los estudiantes de la Facultad de Ciencias y Tecnología “Test de matrices progresivas, Raven”.
- 7.- Matriz de datos de los estudiantes de la Facultad de Humanidades “Test de matrices progresivas, Raven”.
- 8.- Cuestionario de personalidad para adultos, “16 PF” autor Raymond Cattell”.
- 9.- El Test de valores, autor Gordón Allport.
- 10.- Test de matrices progresivas “Raven” (escala general).

## RESUMEN

La presente investigación se realizó con el objetivo de identificar las características psicológicas que predominan en los estudiantes de la Facultad de Ciencias y Tecnología y de los estudiantes de la Facultad de Humanidades; que estudian en la UAJMS de Tarija, gestión 2008.

Para dicha investigación, se seleccionó una muestra de 200 estudiantes entre hombres y mujeres, 100 de la Facultad de Ciencias y Tecnología y 100 de la Facultad de Humanidades, de los que están cursando primer y segundo año; esta población se seleccionó por las características que pueden presentar, por su edad y por el mismo semestre en el que están.

Sobre las características psicológicas que predominan en los estudiantes universitarios, se realizaron distintos estudios ya sea a nivel internacional, como ser: “Características psicológicas de estudiantes que eligen un área de la Licenciatura en Psicología” realizado por Adriana Perfino Espinoza de la Universidad Juárez Autónoma de Tabasco, en la cual se puede observar que los alumnos del área clínica tienden a sentir culpa existencial, aunque se muestran emocionalmente estables, poco ansiosos y con actitud firme... los psicólogos educativos en su mayoría poseen culpa neurótica la cual no es apropiada para un profesional que continuamente interviene en escenarios educativos y que existe un contacto directo con niños en desarrollo. A nivel nacional se realizaron distintos estudios sobre las características psicológicas de los estudiantes universitarios, como ser: “Características identitarias de los Estudiantes de UMSS, gestión 2005”. (Estudio exploratorio y descriptivo) Este estudio se realizó a cinco Facultades, Medicina, Ciencias y Tecnología, Humanidades, Ciencias Jurídicas y Políticas, Ciencias Económicas. Donde manifiestan los estudiantes de Medicina, se distingue como variable primordial que los define e identifica el ser estudiosos ya que ellos se reconocen en este significado a la vez que son reconocidos por los demás, lo cual les otorga el privilegio de tener un alto reconocimiento de su carrera, va a garantizar a su vez el status individual de cada

uno de sus integrantes más allá de que éstos ejerzan o no esta cualidad y les va a otorgar un lugar de prestigio delimitando su rol social por excelencia... Por último a nivel regional, también se han realizado distintos estudios acerca de las características psicológicas, como ser: “Caracterización psicológica del estudiante de nuevo ingreso en el programa de psicología de la Universidad Autónoma Juan Misael Saracho, gestión 2004”. Donde manifiestan, rasgos de dependencia, sensibilidad blanda, teniendo una tendencia hacia la individualidad, al estar emocionalmente plácidos, calmados frente a cualquier estímulo del medio social y también una ligera tendencia a una personalidad reservada, caprichosos, inconstantes, débiles para tolerar frustraciones. En relación a los valores, el 53% obtuvieron el valor social como primer valor y con el 50% obtuvieron el valor teórico como segundo valor y anti valor el religioso. En relación al nivel de inteligencia, el 75% tienen la capacidad general normal, para adaptar conscientemente su pensamiento a nuevas exigencias y deberes, el 25% tienen el nivel intelectual inferior al término medio<sup>1</sup>.

Por lo cual, se puede decir que es de mucha importancia investigar las características psicológicas de los estudiantes universitarios, porque con estas características se desenvuelven en su entorno familiar, social, estudio y en su trabajo. Porque al estar en constante interrelación con otros, ponen en acción sus características personales.

Esta investigación maneja un enfoque teórico-empírico y su diseño es descriptivo. El método teórico principalmente en la construcción del marco teórico y en la interpretación de los datos, y el método empírico, porque permite la intervención, registro, medición, análisis científica; apoyando la práctica de la investigación. Para la recolección de datos se utilizó los Test Psicológicos para medir las características psicológicas, cuestionario de personalidad para adultos “16 PF”, el Test de valores, y el Test de matrices progresivas “Raven” (escala general).

En presente trabajo de investigación se identificó las características psicológicas que predominan en los estudiantes; en relación a los rasgos de personalidad, los de

---

<sup>1</sup> Manuel Antonio Ichazo Acosta, UAJMS, Tarija 2004.

Tecnología, tienen la tendencia de trabajar solos o en compañía de personas que los considera intelectuales, donde sus intereses pueden estar enfocados a ideas u objetos, aún a animales, que a personas, son débiles para tolerar las frustraciones, son aislados, prefieren uno a dos amigos íntimos y no a muchos, tienden a ser progresistas, desplazan su predominio en las relaciones hacia “objetos e ideas”. Mientras los estudiantes de Humanidades, son emocionalmente cambiantes, inestables, tienen dificultad para controlar sus propias emociones, son sensibles o susceptibles a las amenazas, son desconfiados, e imaginativos. En cuanto a los valores que poseen ambas facultades son teóricos, y antirreligiosos. Del nivel de inteligencia, ambos tienen el nivel de inteligencia entre “término medio y deficiente”.

## INTRODUCCIÓN

A menudo la gente habla de la personalidad, como si se tratara de un producto, como una corbata de colores brillantes que le diera vida a un traje viejo. No solo eso, algunas veces hablamos como si la personalidad consistiera en rasgos atractivos y admirables: Efecto, encanto, honestidad. Pero no vemos que la personalidad es algo mucho más complejo de lo que indica el uso ordinario del término, e incluye tanto rasgos positivos como negativos.

Estas características psicológicas son componentes básicos de las estructuras mentales e influyen directamente en el comportamiento de las personas, no sólo en alguna de sus áreas, sino en todas; con ello interactúan como hijos, estudiantes, profesionales, padres, etc.; al mismo tiempo esto es lo que nos diferencia de los demás, de manera individual como grupal.

En el presente trabajo se investigó específicamente sobre las características psicológicas de los estudiantes de la Facultad de Ciencias y Tecnología y de la Facultad de Humanidades, porque estas características son la base de su personalidad y se las debe conocer. Porque cualquier problema que se genere ya sean en el ámbito académico, laboral, familiar y personal, tendrá que ver directamente con su personalidad. Las características psicológicas engloban los rasgos de personalidad, los valores, el nivel de inteligencia, etc.

Los estudiantes de cada Facultad desarrollaron características distintas como ser, los estudiantes de enfermería tienen las siguientes características de acuerdo a investigaciones realizadas: a nivel personal son alumnos(as) independientes y con alta capacidad de autonomía, lo que les permite tomar decisiones propias y sentidas, mostrándose seguros de las mismas, con relación a la forma que tienen de aprehender el conocimiento, buscan lo tangible, lo práctico, siendo metódicos y ordenados en esta búsqueda... A nivel interpersonal, los alumnos(as) demuestran asumir de manera

natural posiciones de liderazgo para el alcance de metas comunes, mostrándose persuasivos, astutos e incluso audaces para lograr dicho objetivo. Finalmente, se observa una alta capacidad de asertividad, siendo hábiles en el trato social, mostrándose conversadores, vivaces y simpáticos...<sup>2</sup>

Otras investigaciones sobre las características psicológicas y estilos cognitivos de estudiantes de medicina, se inclinaron hacia el polo extraversión (E) describe la conducta de quienes derivan su motivación y energía del mundo externo en contacto con la gente y las actividades, en relación a la actitud ante la vida, prefieren tomar las decisiones rápidamente y planificar su vida, tienen preferencia judging (J)<sup>3</sup>.

De esta manera se van desarrollando las características psicológicas en los estudiantes universitarios.

Por lo cual en el presente trabajo se desarrollan los siguientes puntos:

- En el primer capítulo se presenta el planteamiento del problema y la justificación, donde se hace una descripción del problema.
- En el segundo capítulo está el diseño teórico.
- En el tercer capítulo el marco teórico.
- En el cuarto capítulo la metodología.
- En el quinto capítulo, el análisis e interpretación de los resultados.
- Por último, las conclusiones y las recomendaciones.

---

<sup>2</sup> Matías Ríos Erazo, Laura Moncada Arroyo, Gabriela Llanos Román, Rosario Santana González, Herminia Salinas Gálvez, Equipo Humanista Departamento de Psicología, Universidad de Chile, Santo Tomás.

<sup>3</sup> Marcela Bitran C<sup>a</sup>, Denisse Zúñiga P<sup>b</sup>, Montserrat Lafuente G, Paola Viviani G<sup>c</sup>, Beltrán Mena C. Centro de Educación Médica, Escuela de Medicina, Pontificia Universidad Católica de Chile.

## CAPÍTULO I

### 1.- PLANTEAMIENTO DEL PROBLEMA

La caracterización psicológica es lo que uno es, lo que puede hacer y lo que sabe como persona, es decir, sus atributos personales, de modo que claramente se distinga de los demás. Esto engloba sus rasgos de personalidad, valores, inteligencia, aptitudes, etc.

Sobre estas características psicológicas, rasgos de personalidad, valores, inteligencia, aptitudes, nos dicen algunos autores: “al igual que tenemos una identidad física, tenemos así mismo una identidad personal, por lo que cada uno somos conocidos”. (Dicaprio; 1976). “Los seres humanos, cualquiera que sea su condición social, su raza o su cultura, están dotados de una personalidad determinada, es decir, de una forma duradera y estable de pensar, sentir y actuar, que influye en su particular adaptación al medio y se manifiesta de modo semejante ante situaciones análogas”. (Enciclopedia de la Psicología). “La Personalidad es la organización mental total de un ser humano en cualquiera de los estadios de desarrollo. Comprende todos los aspectos del carácter humano: intelecto, temperamento, habilidad, moralidad y todas las actitudes que han sido elaboradas en el transcurso de la vida del individuo”. (H. C. Warren y LCarmichael, 1930).

En relación a los valores, Allport nos dice “un valor es un proceso definido que le permite a un individuo ó a un grupo social tomar decisiones convenientes sobre qué fin (necesidad), o medios puede llegar a un fin (meta). (Gordon Allport, 1960; 236).

Según Allport, 1965. “la inteligencia como el potencial innato que hay en una persona para realizar juicios apropiados, aprovecharse de la experiencia y afrontar adecuadamente nuevos problemas y condiciones de vida”.

Con estas características psicológicas se desenvuelve cada individuo. Hoy nuestra preocupación es, los estudiantes en las distintas carreras, tanto en la Facultad de Ciencias y Tecnología, como de la Facultad de Humanidades.

A nivel internacional, se han generado distintos estudios acerca del comportamiento de distintas variables psicológicas relacionadas con estudiantes universitarios de distintas carreras, encontrando un importante número de publicaciones que dan cuenta de la presencia de variables tales como depresión, ansiedad y ambas. Las investigaciones en estudiantes de Enfermería establecen que tanto los mismos alumnos como los egresados de la carrera manifiestan una alta presencia de sintomatología asociada al área mental, tal como estrés, cansancio emocional y depresión; a nivel personal los estudiantes de enfermería son alumnos(as) independientes y con alta capacidad de autonomía, lo que les permite tomar decisiones propias y sentidas, mostrándose seguros de las mismas. Junto a esto, su capacidad de *insight* de introspección les permite aceptar sus características personales, sean éstas positivas o negativas. Con relación a la forma que tienen de aprehender el conocimiento, buscan lo tangible, lo práctico, siendo metódicos y ordenados en esta búsqueda. Y en torno a la forma que tienen de percibir el medio externo, reiteradamente ven el lado positivo de las cosas, buscando a su vez promover en otros esta forma de mirar el mundo. A nivel interpersonal, los alumnos(as) demuestran asumir de manera natural posiciones de liderazgo para el alcance de metas comunes, mostrándose persuasivos, astutos e incluso audaces para lograr dicho objetivo. Finalmente, se observa una alta capacidad de asertividad, siendo hábiles en el trato social, mostrándose conversadores, vivaces y simpáticos. A su vez, resulta importante mencionar que pueden establecer vínculos afectivos fuertes, y cuidan dichas relaciones llegando incluso a ajustar las diferencias existentes, llegando a una solución conciliadora entre las partes.<sup>4</sup>

---

<sup>4</sup> Matías Ríos Erazo, Laura Moncada Arroyo, Gabriela Llanos Román, Rosario Santana González, Herminia Salinas Gálvez, Equipo Humanista Departamento de Psicología, Universidad de Chile, Santo Tomás.

En otra investigación sobre las características psicológicas en los estudiantes de psicología; se determinó que sí existen características psicológicas que comparten los alumnos que estudian un área determinada, observando que los alumnos del área clínica tienden a sentir culpa existencial, aunque se muestran emocionalmente estables, poco ansiosos y con actitud firme... Diferente a ellos, los alumnos organizacionales parecen tener pensamientos de tipo concreto ubicándoles una baja capacidad mental; de igual forma, suelen ser seguros de sí mismos. Finalmente, los psicólogos educativos en su mayoría poseen culpa neurótica la cual no es apropiada para un profesional que continuamente interviene en escenarios educativos y que existe un contacto directo con niños en desarrollo. Aunque su objetividad y paciencia, son útiles para diseñar, diagnosticar, desarrollar programas, entre otras funciones, que un psicólogo del área educativa debe realizar de acuerdo con lo enunciado por Martínez y Guzmán (2003).<sup>5</sup>

A nivel nacional se realizaron distintos estudios sobre las características psicológicas de los estudiantes universitarios, como ser: “Características identitarias de los Estudiantes de UMSS, gestión 2005”. (Estudio exploratorio y descriptivo) Este estudio se realizó a cinco Facultades, Medicina, Ciencias y Tecnología, Humanidades, Ciencias Jurídicas y Políticas, Ciencias Económicas. En los estudiantes de Medicina, se distingue como variable primordial, que los define e identifica, el ser estudiosos ya que ellos se reconocen en este significante a la vez que son reconocidos por los demás, lo cual les otorga el privilegio de tener un alto reconocimiento de su carrera, les garantiza a su vez el status individual más allá de que estos ejerzan o no esta cualidad y les va a otorgar un lugar de prestigio delimitando su rol social por excelencia. En Humanidades, vemos que la característica que mas los define son los rasgos de personalidad, sobre todo en cuanto al significante de “bohemios” en el que un importante porcentaje se reconoce, aunque si bien no es el total de esta población; sin embargo, la mayoría del grupo se

---

<sup>2</sup> Adriana Perfino Espinoza, Universidad Juárez Autónoma de Tabasco, México

identifica con actividades culturales y de voluntariado, las cuales se constituyen en el parámetro que define a este segmento reconociéndose el significante de intelectuales; significante que a su vez es reconocido y validado por el resto de estudiantes. En Ciencias Económicas no existe una tendencia que los particularice; sin embargo,... se constituyen en la sustitución que los sostiene y les otorga la posibilidad de establecer una serie de relaciones que les permite enmarcar las interacciones que podrían incidir en su futuro ámbito profesional, pero que a su vez no se convierte en un objetivo en sí mismo, sino en un instrumento para conseguir otros objetivos...<sup>6</sup>

A nivel regional se han realizado distintos estudios acerca de las características psicológicas en los estudiantes universitarios, como ser: “Caracterización psicológica del estudiante de nuevo ingreso en el programa de psicología de la Universidad Autónoma Juan Misael Saracho, gestión 2004”. Donde manifiestan, rasgos de dependencia, sensibilidad blanda, teniendo una tendencia hacia la individualidad, al estar emocionalmente plácidos, calmados frente a cualquier estímulo del medio social y también una ligera tendencia a una personalidad reservada, caprichosos, inconstantes, débiles para tolerar frustraciones. En relación a los valores, el 53% obtuvieron el valor social como primer valor y con el 50% obtuvieron el valor teórico como segundo valor y anti valor el religioso. En relación al nivel de inteligencia, el 75% tienen la capacidad general normal, para adaptar conscientemente su pensamiento a nuevas exigencias y deberes, el 25% tienen el nivel intelectual inferior al término medio<sup>7</sup>. Estas características psicológicas están presentes en cada uno de los estudiantes en las distintas carreras, tanto en la Facultad de Ciencias y Tecnología como en la Facultad de Humanidades y con ella se desenvuelven. De lo cual surge la siguiente pregunta de investigación:

**¿Qué características psicológicas predominan en los estudiantes de la UAJMS que estudian las carreras Tecnológicas y Humanísticas, de la gestión 2008?**

---

<sup>6</sup> Fernando Marco Antonio Rojas Ayala, UMSS. Cochabamba, 2005.

<sup>7</sup> Manuel Antonio Ichazo Acosta, UAJMS, Tarija 2004.

El presente trabajo de investigación, tiene el objetivo de describir las características psicológicas que predominan en los estudiantes de la Facultad de Ciencias y Tecnología y la Facultad de Humanidades de la Universidad Autónoma Juan Misael Saracho de la ciudad de Tarija del año 2008. Una vez conocidos los resultados podrá ayudar a generar un ambiente de comprensión, y un trato de igualdad y no de superioridad entre profesionales de carreras tecnológicas hacia las humanísticas.

Esta investigación podrá servir como soporte teórico para futuras investigaciones, al conocer los rasgos de personalidad, los valores y el nivel de inteligencia que predomina en los estudiantes, es decir, se aportará en la realización de un diagnóstico psicológico general.

Además, nuestra contribución será de manera práctica brindando un diagnóstico sobre las características psicológicas y proporcionar esta información a las autoridades pertinentes a objeto de crear un gabinete psicológico para realizar programas de terapia, conferencias, etc. Para que los estudiantes se comprometan en conocerse más a sí mismos, sus rasgos de personalidad, sus valores y su nivel de inteligencia y así ayudarse uno mismo.

## **CAPÍTULO II**

### **2.- DISEÑO TEÓRICO**

#### **2.1.- PROBLEMA**

**¿Qué características psicológicas predominan en los estudiantes de la UAJMS que estudian carreras Tecnológicas y Humanísticas de la gestión 2008?**

#### **2.2.- OBJETIVOS**

##### **2.2.1.- OBJETIVO GENERAL**

Identificar las características psicológicas que predominan en los estudiantes de la Facultad de Ciencias y Tecnología y de los estudiantes de la Facultad de Humanidades que estudian en la UAJMS de Tarija, gestión 2008.

##### **2.2.2.- OBJETIVOS ESPECÍFICOS**

1. Describir los rasgos de personalidad de los estudiantes de Tecnología y Humanidades de la UAJMS, gestión 2008.
2. Describir los valores que predominan en los estudiantes de Tecnología y Humanidades de la UAJMS, gestión 2008.
3. Determinar el nivel intelectual de los estudiantes de Tecnología y Humanidades de la UAJMS, gestión 2008.

### **2.3.- HIPÓTESIS**

Las características psicológicas que predominan en los estudiantes de la UAJMS de la Facultad de Ciencias y Tecnología y de la Facultad de Humanidades son:

1. Los rasgos de personalidad que predominan en los estudiantes de las ciencias tecnológicas son: dureza, seguridad y dominancia, mientras que en los estudiantes de las carreras humanísticas son: sumisión, adhesión al grupo, audacia y mucha tensión.
2. Los valores que predominan en los estudiantes de las Ciencias Tecnológicas son el valor teórico y el antivalor el social, mientras en las Ciencias Humanísticas es el valor social y el antivalor el utilitario.
3. El nivel de inteligencia de los estudiantes de la Facultad de Ciencias y Tecnología y de la Facultad de Humanidades es término medio.

## 2.4.- OPERACIONALIZACIÓN DE VARIABLES

VARIABLES	CONCEPTO	DIMENSIONES	INDICADOR	ESCALA
Rasgos de personalidad	El rasgo representa tendencias reactivas generales y nos indica características de conducta del sujeto que son relativamente permanentes. El rasgo implica una configuración y regularidad de conducta a lo largo del tiempo y de las situaciones. (Cattell 1975)	<p><b>Factor A:</b></p> <p>Sizotimia</p> <p>Afectotimia</p> <p><b>Factor B:</b></p> <p>Inteligencia baja</p> <p>Inteligencia alta</p> <p><b>Factor C:</b></p> <p>Poca fuerza del yo</p> <p>Mucha fuerza del yo</p> <p><b>Factor E:</b></p> <p>Sumisión</p>	<p><b>Test de personalidad “16pf”</b></p> <p>-Reservado, alejado, crítico, frío.</p> <p>Abierto, afectuoso, sereno, participativo.</p> <p>-Capacidad mental general baja, poca habilidad para la resolución de problemas.</p> <p>Capacidad mental general alta, comprensión y rapidez de aprendizaje</p> <p>-Afectado por los sentimientos, poco estable emocionalmente.</p> <p>-Emocionalmente estable, maduro, tranquilo, se enfrenta a la realidad.</p> <p>-Sumiso, apacible, manejable, dócil, acomodadizo y dependiente.</p>	<p>Bajo (1,2,3)</p> <p>Medio (4,5,6)</p> <p>Alto (7,8,9)</p>

		<p>Dominancia</p> <p><b>Factor F:</b></p> <p>Desurgencia</p> <p>Surgencia</p> <p><b>Factor G:</b></p> <p>Poca fuerza superyo</p> <p>Mucha fuerza superyo</p> <p><b>Factor H:</b></p> <p>Timidez</p> <p>Audacia</p> <p><b>Factor I:</b></p> <p>Dureza</p>	<p>-Dominante agresivo, independiente, terco, obstinado, competitivo.</p> <p>-Sobrio, reflexivo, serio, cauteloso, silenciosos, obsesivo.</p> <p>-Desinhibido, alegre, animoso, hablador, sociable, comunicativo.</p> <p>-Despreocupado, poca aceptación de normas convencionales, relajado.</p> <p>-Escrupuloso, consciente, responsable, moralista, perseverante.</p> <p>-Cohibido, tímido, susceptible, retraído, cauteloso, aislado, cerrado.</p> <p>-Emprendedor, cordial, no inhibido, atrevido, gregario.</p> <p>-Sensibilidad dura, realista, auto confiado,</p>	
--	--	--	--	--

		<p>Ternura</p> <p><b>Factor L:</b></p> <p>Confiable</p> <p>Suspica</p> <p><b>Factor M:</b></p> <p>Practicidad</p> <p>Imaginatividad</p> <p><b>Factor N:</b></p> <p>Sencillez</p> <p>Astucia</p> <p><b>Factor O:</b></p> <p>Seguridad</p>	<p>no afectado por sentimientos.</p> <p>-Sensibilidad blanda, busca atención y ayuda tierna, idealista.</p> <p>-Confiable, adaptable, comprensivo permisivo, tolerante, respetuoso.</p> <p>-Suspica, dogmático, difícil de engañar, exigente, desconfiado.</p> <p>-Práctico, realista, objetivo, interesado en resultados inmediatos.</p> <p>-Imaginativo, fantasioso, excéntrico, bohemio, seducible, absorto.</p> <p>-Franco, natural, sencillo, auténtico, sin perspicacia, simple.</p> <p>-Astuto, calculador, mundano, terco, agudo, desafiante, sociable.</p> <p>-Apacible, seguro de sí, plácido, tranquilo, satisfecho, sereno.</p>	
--	--	--	---	--

		<p>Inseguridad</p> <p><b>Factor Q1:</b></p> <p>Conservadurismo</p> <p>Radicalismo</p> <p>&lt;&lt;</p> <p><b>Factor Q2:</b></p> <p>Adhesión al grupo</p> <p>Autosuficiencia</p> <p><b>Factor Q3:</b></p> <p>Baja integración</p> <p>Mucho control</p> <p><b>Factor Q4:</b></p> <p>Poca tensión</p> <p>Mucha tensión</p>	<p>-Agobiado, inquieto, ansioso, preocupado, inseguro, culpabilidad.</p> <p>-Conservador de ideas tradicionales arraigadas, moderado.</p> <p>-Analítico, crítico, experimental, liberal, de ideas nuevas y libres.</p> <p>-Dependiente del grupo, falta de resolución, inseguro, enrolado.</p> <p>-Autosuficiente, independiente, lleno de recursos, decidido.</p> <p>-Autoconflictivo, descuidado de reglas sociales.</p> <p>-Controlado, compulsivo, escrupuloso, llevado por su autoimagen.</p> <p>-Serenos, tranquilo, sosegado, satisfecho, no frustrado, estable.</p> <p>-Tenso, sobre excitado, irritable, frustrado, impaciente, inestable.</p>	
--	--	--	---	--

Valores	<p>“un valor es un proceso definido que le permite a un individuo o a un grupo social tomar decisiones convenientes sobre qué fin (necesidad), o medios puede llegar a un fin (meta). Gordon Allport, 1960; 236</p>	<p>Teórico</p> <p>Utilitario</p> <p>Estético</p> <p>Social</p> <p>Político</p> <p>Religioso</p>	<p align="center"><b>“Test de valores de Allport”</b></p> <p>Grado en el que una persona valora la verdad.</p> <p>Grado en que una persona se interesa por su utilidad y practicidad.</p> <p>Grado en que una persona valora la belleza.</p> <p>Tiene un fuerte amor por las personas.</p> <p>Valoraría el poder.</p> <p>Valora la unidad y todo le atribuye a Dios.</p>	<p>1er valor</p> <p>2do valor</p> <p>Antivalor</p>
---------	---	---	--	--

Inteligencia	La inteligencia como el potencial innato que hay en una persona para realizar juicios apropiados, aprovecharse de la experiencia y afrontar adecuadamente nuevos problemas y condiciones de vida.	<ul style="list-style-type: none"> <li>❖ Capacidad intelectual</li>   <li>❖ Razonamiento analógico</li> </ul>	<p style="text-align: center;"><b>Test de Raven</b></p> <p>Habilidad para resolución de problemas.</p> <p>Capacidad para comparar y razonar por analogía.</p>	<p style="text-align: center;">Superior 95-90</p> <p style="text-align: center;">Superior al término medio 90-75</p> <p style="text-align: center;">75-50</p> <p style="text-align: center;">50-50</p> <p style="text-align: center;">Término medio 50-25</p> <p style="text-align: center;">Inferior al término medio 25-10</p> <p style="text-align: center;">10-5</p> <p style="text-align: center;">Deficiente 5-0</p> <p style="text-align: center;">“Matrices progresivas” escala general</p>
--------------	---	---	--	---

## CAPÍTULO III

### 3.- MARCO TEÓRICO

En el presente marco teórico se describirá conceptualmente las variables de la caracterización psicológica; es decir rasgos de personalidad, valores, inteligencia, etc. que permitirá analizar e interpretar los resultados obtenidos de los estudiantes de la Facultad de Tecnología y Humanidades de la Universidad Autónoma Juan Misael Saracho.

En ese sentido, se inició describiendo lo que es una personalidad, rasgos de personalidad, valores e inteligencia que son algunas de las características psicológicas de cada individuo.

#### 3.1.- PERSONALIDAD

##### 3.1.1.- Definiciones

La personalidad fue investigada, desde hace muchos años atrás y existen centenares de definiciones. Mencionaremos algunas.

“La personalidad es una organización más o menos estable y duradera del carácter, temperamento, intelecto y físico de una persona, que determina su adaptación única al ambiente. Patrón de pensamiento, sentimiento y comportamiento profundamente incorporado y que persiste por largo períodos de tiempo”. (Enciclopedia de la Psicología)

En esta definición se pueden resaltar tres puntos importantes; primero, que la personalidad es una **organización**, esto quiere decir que es un sistema bien organizado no está ahí por estar; segundo, nos dice que es **estable**, esto significa que no está ahí por un momento, sino que se va formando desde que uno nace y estará

hasta que uno muera, el carácter, temperamento, intelecto y lo físico. Y por último, nos dice que todo esto determina su **adaptación única** a cualquier ambiente.

Otras definiciones citadas por diferentes autores.

“La Personalidad es el conjunto de todas las disposiciones, impulsos, tendencias, apetencias e instintos biológicos innatos del individuo, unidos a las disposiciones y tendencias adquiridas por experiencias”. (M. Prince, 1924))

En esta definición encontramos un punto importante, que la personalidad es un conjunto, es decir, que la personalidad no está compuesta por una sola cosa, sino que en ella están las disposiciones tales como los impulsos, tendencias, apetencias e instintos biológicos innatos del individuo.

“La Personalidad es la organización mental total de un ser humano en cualquiera de los estadios de desarrollo. Comprende todos los aspectos del carácter humano: intelecto, temperamento, habilidad, moralidad y todas las actitudes que han sido elaboradas en el transcurso de la vida del individuo”. (H. C. Warren y LCarmichael, 1930)

En base a esto, se puede decir que la personalidad es una organización o conjunto de: carácter, intelecto, temperamento, habilidad, moralidad, actitudes y lo físico, las cuales son estables desde que uno nace hasta que uno muere; todo esto determina su adaptación única a cualquier ambiente.

**Para Gordon W. Allport:**

“La Personalidad es una organización dinámica en el interior del individuo de los sistemas psicofísicos que determinan su conducta y sus pensamientos característicos”. (Allport, 1965)

Y examina brevemente los conceptos claves de esta definición:

- Organización dinámica. La integración y otros procesos de organización deben aceptarse necesariamente, para explicar el desarrollo y la estructura de la personalidad.
- Psicofísicos. Este término recuerda que la personalidad no es exclusivamente mental ni exclusivamente neural (física). Su organización requiere del funcionamiento de la mente y del cuerpo en una inextricable unidad.
- Sistema. Todo sistema es un complejo de elementos en mutua interacción.
- Determinan. La personalidad es algo y hace algo.
- Característicos. Toda conducta y todo pensamiento son característicos de la persona y son únicos, existen solamente en un individuo.
- Conducta y pensamiento. Estos dos términos sirven como tabla rasa para designar todo lo que puede hacer. Lo que principalmente hace es adaptarse a su ambiente. Pero no sería acertado definir la personalidad únicamente en términos de adaptación. No solamente nos adaptamos al medio, sino que nos reflejamos en él. Tratamos de dominarlo y algunas veces lo conseguimos. La conducta y el pensamiento sirven para la supervivencia y el crecimiento del individuo. Son modos de adaptación al medio y de acción sobre él mismo, originados por la situación ambiental en que se encuentra el individuo, modos elegidos y dirigidos por los sistemas psicofísicos comprendidos en nuestra personalidad. (Ibíd.)

Haciendo una comparación entre la definición que da Allport con las anteriores, se puede decir que Allport encierra todos los aspectos que mencionan los otros autores en sus definiciones. Allport considera a la personalidad como una organización dinámica, que integra otros procesos de organización, es decir, que la personalidad no es estática, sino que está en constante interacción; otros autores también mencionan a la personalidad como una organización mental total.

Otro aspecto que menciona Allport es que la personalidad determina su conducta, es decir, que la personalidad es algo y hace algo, y otros autores mencionan que la personalidad es una organización que determina su adaptación única al ambiente. De esta manera Allport encierra estos aspectos y otros más que no mencionan otros investigadores.

Con todo esto, se puede decir que la definición de Allport está más completa que las otras definiciones, por lo que se la tomará en cuenta en esta investigación.

### **3.1.1.1.- La personalidad como un sistema**

Según Allport “El interés en las teorías sistemáticas es cada vez mayor en psicología, aunque no aumenta con tanta rapidez como en otras ciencias. ...es preferible admitir que todos los organismos vivientes participan del carácter de sistemas abiertos”. (G. W. Allport, 1974) y menciona cuatro criterios:

1. Hay ingreso y regreso de materia y de energía.

La teoría del estímulo y la respuesta en su forma más pura se concentra en este criterio con la virtual exclusión de todos los demás. Sostiene que entra un estímulo y se emite una respuesta.

2. Debido a la adquisición y conservación de estados (homeostáticos) firmes, la intrusión de energía exterior no desbarata seriamente la forma y el orden interior. Las exigencias de los estados firmes en los sistemas abiertos es aceptada tan ampliamente en la teoría de la personalidad que necesita muy pocas explicaciones. Satisfacer las necesidades, reducir la tensión y conservar el equilibrio, en la mayor parte de las teorías, la fórmula básica de la dinámica de la personalidad.
3. Hay generalmente un aumento de orden sobre el tiempo, debido al acrecentamiento de la complejidad y la diferenciación de las partes.

4. Finalmente, por lo menos en el nivel humano, hay algo más que recepción y expulsión de materia y energía; hay un extenso intercambio con el medio.

### **3.1.2.- Rasgos de personalidad**

Antes de citar algunas definiciones se debe resaltar lo que aportó Allport y lo reconocen otros investigadores: “de la construcción del 16PF, tenemos que citar a Allport y Odbert, autores que tuvieron una gran aportación a este modelo de rasgos. Sin lugar a dudas, W. Allport ha sido uno de los máximos representantes de la psicología de los rasgos”. (B. Sandín y P. Chorot, 1990).

Allport se dio cuenta que las personas confundían el término rasgos, entendían el concepto como cuando alguien describe a otra persona o cuando concluimos la personalidad en virtud de unos test, en vez de considerar aquellas características como: únicas e individuales de la persona. Finalmente, cambió el concepto por “disposiciones”. Y a una disposición personal la define como “una estructura neuropsicológica generalizada (peculiar del individuo), con la capacidad de interpretar y manejar muchos estímulos funcionalmente equivalentes, de iniciar y guiar formas consistentes (equivalentes) con un comportamiento adaptativo y estilístico”.

“Una disposición personal produce equivalencias en función y significado entre varias percepciones, creencias, sentimientos y acciones que no son necesariamente equivalentes al mundo natural o a la mente de cualquier otro. Una persona con la disposición personal “miedo al comunismo” puede incluir rusos, liberales, profesores, huelguistas, activistas sociales, ecologistas, feministas y así sucesivamente. Esta persona “metería a todos dentro del mismo saco” y respondería a cualquiera de ellos con un grupo de comportamientos que expresen su miedo: haciendo discursos, escribiendo cartas de denuncia, votando, armándose, volviéndose rabioso, etc.”

“Las disposiciones son concretas, fácilmente reconocibles y consistentes en nuestro comportamiento”. Es verdad, esto se puede verificar, aunque no es posible palpar

estas disposiciones, pero son concretas; porque son internos, pero se manifiestan, entonces, se las puede reconocer fácilmente, además que son consistentes en nuestro comportamiento.

Allport defiende que los rasgos son esencialmente únicos de cada persona. El “miedo al comunismo” de una persona no es igual al del otro. Y verdaderamente no podemos esperar creer que el conocimiento de otras personas nos va a ayudar a comprender a la primera. Por esta razón, Allport defiende con fortaleza lo que él llama métodos ideográficos (métodos que se focalizan en el estudio de un solo individuo a través de entrevistas, análisis de las cartas o diarios, y demás). Actualmente conocemos este método como cualitativo.

### **3.1.2.1.- Diferenciación de rasgos o disposiciones**

La diferenciación que hace de los rasgos o disposiciones Allport: son rasgos comunes o disposiciones, los rasgos centrales son la piedra angular de la personalidad, rasgos secundarios, rasgos cardinales que describe de la siguiente manera:

#### a) Rasgos comunes o disposiciones

Allport reconoce “que dentro de cualquier cultura particular, existen rasgos comunes o disposiciones; unas que son parte de esa cultura y que cualquiera reconocería y nombraría. En nuestra cultura, diferenciamos con frecuencia a los introvertidos de los extravertidos o entre los liberales y los conservadores, y todos sabemos (burdamente) a qué nos referimos. Pero otra cultura podría no reconocerlo. Por ejemplo, ¿qué significaría liberal y conservador en la Edad Media?”

#### b) Rasgos o disposiciones centrales

El autor defiende también “que algunos rasgos están mucho más atados al proprium (el propio yo de cada uno) que otros. Los rasgos centrales son la piedra angular de la personalidad. Cuando describimos a alguien, con frecuencia usamos palabras que se

refieren a los siguientes rasgos centrales: listo, tonto, salvaje, tímido, chismoso, etc. Gordon ha observado que la mayoría de las personas tienen entre cinco y diez de estos rasgos”.

c) Rasgos o disposiciones secundarios

También existen los llamados “rasgos secundarios, aquellos que no son tan obvios o tan generales, o tan consistentes. Las preferencias, las actitudes, los rasgos situacionales, son todos secundarios. Por ejemplo, “él se pone rabioso cuando intentas hacerle cosquillas”; “aquella tiene unas preferencias sexuales muy inusuales”; o “a éste no se le puede llevar a restaurantes”.

d) Rasgos cardinales

Los rasgos cardinales, “son aquellos rasgos o disposiciones que tienen algunas personas que prácticamente definen sus vidas. Aquel que, por ejemplo, pasa toda su vida buscando fama o fortuna, o sexo, es una de éstas. Ejemplo, con frecuencia, usamos personajes históricos específicos para nombrar estos rasgos cardinales:

Scrooge (el avariento típico -- personaje del libro de Dickens de “Una Historia de Navidad” N.T.); Juana de Arco (heroica y sacrificada); Madre Teresa (servicio religioso); Marqués de Sade (sadismo); Maquiavelo (maquiavélico, crueldad política) y demás. Relativamente pocas personas desarrollan un rasgo cardinal y si lo hacen, es en un período bastante tardío en la vida”.

Todos estos rasgos o disposiciones poseemos todos los seres humanos, pero la diferencia está que tenemos, en mayor o menor grado, cada una de las disposiciones, nadie las posee en igual grado; ésto nos diferencia el uno del otro. A esto todos los investigadores argumentan en las mismas definiciones que dan:

“El rasgo representa tendencias reactivas generales e indica características de conducta del sujeto que son relativamente permanentes. El rasgo implica una

configuración y regularidad de conducta a lo largo del tiempo y de las situaciones”.  
(Cattell 1975)

“Un rasgo de personalidad es una forma de comportarse estable y duradera, que va más allá de un simple estado de ánimo. En este sentido, se dice que una persona es nerviosa, por ejemplo, cuando el nerviosismo constituye una manifestación permanente en ella, y que está nerviosa cuando el nerviosismo es circunstancial”.  
(Enciclopedia de la Psicología)

“Las personas se diferencian según sus rasgos de personalidad. Así, si en una reunión, una persona tiende a mantenerse callada y aparte, puede pensarse que posee el rasgo de personalidad de timidez, mientras que si otra se muestra participativa y conversadora, puede suponerse que posee el rasgo de sociabilidad”. (Enciclopedia de la Psicología)

### **3.1.2.2.- Cuestionario de personalidad para adultos “16 PF” autor Raymond Cattell.**

Como ya dijimos anteriormente “de la construcción del Tets 16PF, tenemos que citar a Allport y Odbert, autores que tuvieron una gran aportación a este modelo de rasgos. Sin lugar a dudas, W. Allport ha sido uno de los máximos representantes de la psicología de los rasgos”. (Ibíd.). El que construyó el cuestionario de personalidad para adultos “16 PF” fue Allport.

En presente trabajo se utilizó el cuestionario de personalidad para adultos, “16 PF” de Raymond Cattell. Este cuestionario evalúa y describe los rasgos de personalidad en adultos, mediante el inventario de los 16 factores bipolares en nueve niveles que son: bajo del 1 al 3, medio del 4 al 6, y alto del 7 al 9.

Descripción breve de cada uno de los 16 factores de la personalidad:

## **Factor “A”**

### **Retraído – Reservado Versus Sociable – Extrovertido**

Retraído – Reservado (Sizotimia) Niveles 1,2,3

El individuo que recibe una calificación baja, tiene la tendencia de ser estirado, frío, rígido, reservado. Le gusta trabajar solo o en compañía de personas que él considera intelectuales. Le agradan las cosas materiales y la discusión, cuando se exponen puntos de vista diferentes. Es persona precisa y rígida en la manera de hacer las cosas con relación a la generalidad de las gentes, algunas veces puede ser criticón, obstructivo, acaparador y excluyente.

Sociable – extrovertido (Afectotimia) Niveles 7,8,9

El individuo que recibe un alto puntaje en este factor A tiene la tendencia a ser de buen genio, fácil de tratar, cooperar, amable con la gente y adaptable. Le gustan las ocupaciones que tienen que ver con las gentes y poco con las cosas materiales. Tienen la tendencia a formar o integrarse en grupos activos y es generoso de las críticas, ligeramente menos responsable y preciso en sus obligaciones y en su trabajo.

## **Factor “B”**

### **Lento versus rápido**

Lento (menos inteligente) Niveles 1,2,3

El individuo que obtiene una baja calificación en este factor tiende a ser lento o despacioso en sus actos, en su percepción y en su actividad mental. Es de poca energía y demorado para aprender. Tiene poco gusto y poca capacidad para las formas altas de los conocimientos y tiende a ser en forma rústica y burdo.

Rápido (Más inteligente) Niveles 7,8,9

El individuo que recibe una calificación alta en este factor posee aptitud para percibir y comprender las cosas con rapidez, es inteligente y aprende pronto. Generalmente es persona culta y de carácter, y poseedora de una actividad mental rápida. Es brillante.

### **Factor “C”**

#### **Infantil – emotivo versus maduro – estable**

Infantil – emotivo (poca fuerzas del yo) Niveles 1,2,3

El individuo que tiene un puntaje bajo, tiende a ser emocionalmente inmaduro e impulsivo, débil para tolerar las frustraciones, evasivo, rehuye la toma de decisiones, de nervios fatigados, que fácilmente se enoja con las cosas y la gente. Generalmente es insatisfecho y poseedor de varios síntomas neuróticos, tales como fobias, perturbaciones del sueño o problemas psicosomáticos.

Maduro – estable (Mucha fuerza del yo) Niveles 7,8,9

El que tiene un puntaje alto en este factor, tiende a ser maduro, firme, persistente desde el punto de vista emocional, calmado, flemático, realista en cuanto a la vida y sus problemas y sus posibilidades, poseedor de una gran fuerza moral. Generalmente posee explicaciones completas o una filosofía íntegra sobre la vida. Es capaz de mantener una moral alta en un grupo.

### **Factor “E”**

#### **Sumiso – humilde versus Dominante – autoritario**

Sumiso – humilde Niveles 1,2,3

El individuo cuyo puntaje es bajo, tiende a ser un seguidor de los demás, a depender de otras personas, a ir con el grupo, a someterse, es suave, complaciente, manso,

tranquilo, obediente, es tierno y expresivo, dócil y humilde, impunitivo, pero se disgusta con facilidad.

Dominante – autoritario, Niveles 7,8,9

El que obtiene una alta calificación es este factor, tiende a ser progresista, seguro de sí mismo, positivo, agresivo, polémico, jactancioso, valiente en su manera de enfrentar las situaciones, extrapositivo. Algunas veces puede llegar a ser solemne y estricto.

### **Factor “F”**

#### **Taciturno – sobrio versus Entusiasta – alegre**

Taciturno – sobrio (Resurgencia) Niveles 1,2,3

Un bajo puntaje en este factor F indica que el individuo posee la tendencia a ser taciturno, reticente, introspectivo, sobrio, retraído. A veces es comunicativo, melancólico, lánguido, suave, preocupado e incapaz de relajarse.

Entusiasta – Alegre (Surgencia) Niveles 7,8,9

El individuo que obtiene alta calificación en este factor, es alegre, charlatán, franco, animoso, enérgico, expansivo. Con frecuencia se le elige como líder o dirigente de grupos por su buen humor e ingenio.

### **Factor “G”**

#### **Variable versus Constante**

Variable (Súper yo bajo) Niveles 1,2,3

El individuo que obtiene una calificación baja, tiene la tendencia a ser caprichoso, irresoluto, inconstante, renunciador, voluble, frívolo. A veces es indolente y falto de

normas interiores de conducta, negligente en los deberes sociales, inmaduros y relajados.

Constante (Súper yo alto) Niveles 7,8,9

Un puntaje alto indica que se trata de un individuo de carácter fuerte, responsable, decidido, enérgico, bien organizado. Generalmente es muy conciente y emocionalmente maduro y estable. Tiene un gran respeto por los principios morales y prefiere a la gente eficiente, es atento con sus compañeros.

### **Factor “H”**

#### **Tímido versus Aventurado – audaz**

Tímido (Thectia) Niveles 1,2,3

El individuo que obtiene calificación baja tiene la tendencia a ser tímido, retraído, aislado, cauteloso, fugitivo, generalmente tiene complejo de inferioridad. Tiene la tendencia a expresarse con lentitud, prefiere uno a dos amigos íntimos y no muchos, y no es capaz de mantenerse en contacto con todo lo que está sucediendo a su alrededor.

Aventurado – Audaz (Permia) Niveles 7,8,9

El individuo que obtiene un puntaje alto tiene la tendencia a ser sociable, gregario, cordial, arriesgado, dinámico, espontáneo. Es poseedor de respuestas emocionales en abundancia. Se entiende fácilmente con la gente en todas las circunstancias y soporta situaciones emocionales sin fatigarse. Tiene la inclinación a ser sentimental y a tener siempre interés en el sexo opuesto.

## **Factor “I”**

### **Racional – Dureza versus Emocional – Ternura**

Racional – Dureza (Harria) Niveles 1,2,3

Una baja calificación indica que el individuo posee la inclinación a ser práctico, masculino, lógico, independiente y autosuficiente. A veces es duro y cínico. Tiene aptitudes para mantener a un grupo operando sobre bases prácticas y no demuestra ansiedad.

Emocional – Ternura (Prensia) Niveles 7,8,9

El individuo que recibe una alta calificación en este factor, tiene la tendencia a ser muy tierno, imaginativo, artístico, soñador, dependiente, inmaduro. Algunas veces es exigente y poco práctico. Le chocan las personas ordinarias y los trabajos pesados. Tiene la tendencia a alterar la moral del grupo de trabajo con comentarios negativos. Se angustia fácilmente.

## **Factor “L”**

### **Confiado versus Desconfiado**

Confiado (Alaxia) Niveles 1,2,3

El individuo que recibe un puntaje bajo tiene la tendencia a estar libre de dudas, celos y envidias, es respetuoso de los demás, muy bueno para trabajar en grupo, tolerante de los errores de las personas, comprensivo y de fácil adaptación.

Desconfiado (Protensión) Niveles 7,8,9

El individuo que tiene una calificación alta, posee la tendencia a ser poco fiable. Frecuentemente está interesado en sí mismo. Es presumido y piensa demasiado en su

vida interior. Generalmente, no le importan los demás, es inadecuado para trabajar en grupo.

### **Factor “M”**

#### **Convencional – práctico versus Excéntrico – imaginativo**

Convencional – práctico (Praxernia) Niveles 1,2,3

Quien obtiene una calificación baja tiene la tendencia a ser práctico y ansioso de hacer las cosas como deben hacerse. Se preocupa por todo y es capaz de mantener el control de sí mismo en momentos críticos. Es bastante correcto y cuidadoso.

Excéntrico – imaginativo (Autía) Niveles 7,8,9

El individuo que obtiene un alto puntaje, tiende a ser poco convencional y no importarle la demás gente. A veces hace escenas emocionales y llega a tener cierto grado de irresponsabilidad. Es bohemio, carente de sentido práctico con elucubraciones imaginativas.

### **Factor “N”**

#### **Simple – amorfo versus sofisticado – agudo**

Simple – amorfo (Candidez) Niveles 1,2,3

El individuo que obtiene una calificación baja, tiene la tendencia a ser demasiado sencillo, poco estilizado, muy simple. Es ingenuo, no es brillante, se satisface fácilmente. A veces es rudo y vulgar.

Sofisticado – agudo (Agudeza) Niveles 7,8,9

El que obtiene una alta calificación tiene la tendencia a ser cuidadoso, experimentado, mundano, desafiante. Es terco y analítico. Es intelectualmente calculador y poco inclinado a encontrar solución a las situaciones difíciles.

### **Factor “O”**

#### **Confiado – plácido versus Inseguro – agresivo**

Confiado – plácido (Seguridad) Niveles 1,2,3

Quien recibe una baja calificación posee la tendencia a ser plácido, de nervios inalterables, muy confiado en sí mismo y en sus habilidades para manejar situaciones y se siente siempre seguro de sí mismo.

Inseguro – agresivo (Culpabilidad) Niveles 7,8,9

La persona que ha recibido un puntaje alto en este factor posee la tendencia a padecer depresiones, a estar preocupado, a evitar a la gente. Generalmente vive muy preocupado de los cambios de su estado de ánimo. Está inclinado a tener sentimientos de ansiedad. No se siente aceptado por los grupos ni con espíritu para participar en ellos.

### **Factor “Q1”**

#### **Rutinario – Conservador versus Innovador – experimentador**

Rutinario – Conservador (Conservadurismo) Niveles 1,2,3

El individuo que obtiene baja calificación tiende a ser demasiado moderado, tradicionalista, conservador. No le gustan las situaciones nuevas y se opone a cualquier cambio. No es imaginativo y se encuentra siempre demasiado satisfecho de sí mismo y de las cosas y situaciones que le rodean.

Innovador – experimentador (Radicalismo) Niveles 7,8,9

El individuo que obtiene puntajes altos se interesa en cuestiones intelectuales. Con frecuencia resulta defendiendo ideas nuevas. Siempre está bien informado y le gusta experimentar. No tiene tendencia a moralizar y es tolerante con las cosas que no están bien del todo.

### **Factor “Q2”**

#### **Dependiente – gregario versus Autosuficiente**

Dependiente – gregario (Adhesión del grupo) Niveles 1,2,3

Quien recibe una baja calificación prefiere trabajar dependiendo de alguien. No le gusta tomar decisiones sino junto con otras personas. Le agrada mucho la aprobación de los demás y de la sociedad. Goza de que le admiren. No es individuo muy resuelto y es indeciso.

Autosuficiente Niveles 7,8,9

La persona que recibe un puntaje alto, está acostumbrado a hacer las cosas como le parecen que deben hacerse. Es independiente, toma decisiones personales y actúa por sí mismo. Sin embargo, no es necesariamente un individuo dominante en cuanto a sus relaciones con los demás

### **Factor “Q3”**

#### **Descontrolado – relajado versus Controlado**

Descontrolado – relajado (Tensión enérgica baja) Niveles 1,2,3

El que recibe un bajo puntaje tiende a ser poco controlado y de un carácter disparejo. No es demasiado respetuoso con los demás. Es explosivo y poco cuidadoso.

Controlado (alto autoconcepto) Niveles 7,8,9

El individuo que recibe una alta calificación tiene la tendencia a poseer un gran control sobre sí mismos, a dominar sus emociones. Tiende a ser muy considerado con los demás y muy cuidadoso. Sin embargo, algunas veces es demasiado obstinado. Un verdadero líder tiene un alto puntaje en este factor.

### **Factor “Q4”**

#### **Estable versus Tenso**

Estable (Poca tensión) Niveles 1,2,3

La persona que obtiene una calificación baja posee una buena estabilidad emocional. Está, por consiguiente, libre de tensiones emocionales, de impaciencia nerviosa.

Tenso (Tensión enérgica alta) Niveles 7,8,9

La persona que obtiene un alto puntaje, tiende a ser excitable, desasosegado, irritable, impaciente, con frecuencia se siente demasiado fatigado, pero es incapaz de mantenerse inactivo. No tiene una buena visión de grupo.

### **3.2.- VALORES**

Para Allport, “un valor es un proceso definido que le permite a un individuo o a un grupo social tomar decisiones convenientes sobre qué fin (necesidad), o medios puede llegar a un fin (meta). Desde una perspectiva dinámica, los valores son productos sociales aprendidos, impuestos sobre un individuo, y que se incorporan lentamente hasta el punto en que el sujeto los acepta. Se puede considerar que los valores son estándares conceptuales relativamente estables, explícitos o implícitos, que guían a una persona en su selección de objeto, actividades, y objetos, meta para

satisfacer sus necesidades psicológicas. También constituyen el criterio con el que un individuo valora su sistema de necesidades. Hasta cierto punto, puede parecer que un valor actúa como una necesidad, aunque en realidad un valor está en función de la transacción de valoración, no del objeto. Un objeto o actividad meta no “posee valor”, ya que el valor es sólo un criterio de selección o rechazo. Es apropiado decir que un individuo valora un objeto o actividad, pero ha de recordarse que a la valoración la hace el individuo, y es un proceso interno de selección o rechazo. El objeto o la actividad tan sólo se rechaza o elige. Como tal, nada posee”. (Gordon Allport, 1960; 236).

En síntesis, se puede decir que un valor ayuda a tomar decisiones cualquiera que sea el fin o la meta y este a la vez es aprendido, impuesto, hasta el punto que uno lo acepta.

### **3.2.1.- Definición**

“Un valor es una creencia con lo que el hombre trabaja de preferencia. Es una disposición cognitiva, motora y sobre todo profunda”. (E. Spranger, Formas de Vida, 1935; 530).

### **3.2.2.- Tipos de valores**

Spranger, citado por Allport, “describe seis principales tipos de valores. Afirma que toda persona, en nuestra época, puede considerarse próxima a una o a varias de estas direcciones de valores, aunque no encaje perfectamente en ninguna”. Ellas son:

**3.2.2.1.- Teórico.-** El interés predominante del hombre teórico “ideal” es el descubrimiento de la verdad. En la prosecución de este objetivo adopta una actitud “cognitiva” característica; busca identidades y diferencias y hace abstracción de sí mismo en los juicios sobre la belleza o la utilidad de los objetos. Buscando únicamente observar y razonar. Como los intereses del teórico son empíricos, críticos

y racionales, ha de ser necesariamente un intelectual, frecuentemente un científico o un filósofo. Su principal objetivo en la vida consiste en ordenar y sistematizar sus conocimientos.

**3.2.2.2.- Utilitario.-** El hombre utilitario “ideal” se interesa característicamente por lo que es útil. Basado originalmente en la satisfacción de necesidades corporales (auto preservación), el interés por lo útil se desarrolla, abarcando los asuntos prácticos del mundo de los negocios: producción, mercado, consumo de mercancías, elaboración de créditos, acumulación de riqueza tangible. Este tipo es completamente “práctico” y concuerda bastante bien con el concepto corriente del hombre de negocios americano. El hombre utilitario quiere que la educación sea práctica y considera el conocimiento no aplicado como un despilfarro. Es muy probable que confunda el lujo con la belleza.

**3.2.2.3.- Estético.-** El hombre estético considera que los valores más altos son la forma y la armonía. Cada experiencia es juzgada desde el punto de vista de la gracia, la simetría y la finura. El hombre estético considera que lo verdadero es equivalente a lo bello o afirma que hacer que una cosa sea hermosa, es mil veces más importante que hacer que sea verdadera.

**3.2.2.4.- Social.-** Para el tipo ideal, el más elevado valor es el amor a otras personas, a una o a varias, conyugal, filial, de amistad o filantrópico. Tiende a considerar frías e inhumanas las actitudes teórica, utilitaria y estética. En su forma más pura, el interés social es altruista y tiende a aproximarse estrechamente a la actitud religiosa.

**3.2.2.5.- Político.-** El hombre político se interesa primariamente por el poder. Sus actividades no se limitan necesariamente a la política, pero sea la que fuere su vocación, siempre busca el poder. Los dirigentes de cualquier campo de acción conceden gran valor al poder.

**3.2.2.6.- Religioso.-** El más alto valor del hombre religioso puede denominarse unidad. La persona perteneciente a este tipo es mística y trata de comprender el cosmos como un todo, a relacionar a sí mismo con la abarcadora totalidad.

### **3.3.- INTELIGENCIA**

Allport, 1965, expresa la importancia de incluir a la inteligencia entre los materiales componentes de las partes, etc. de la personalidad, porque la inteligencia está de algún modo estrechamente relacionada con el sistema nervioso central, que pertenece al caudal hereditario del individuo junto con el sistema neuroglandular subyacente a la constitución corporal y al temperamento.

“La inteligencia es la capacidad del sujeto para adaptarse a un ambiente o a varios, para realizar abstracciones, pensar racionalmente, solucionar problemas, aprender nuevas estrategias por medio de la experiencia o llevar a cabo comportamientos dirigidos a metas. Nos referimos a un conjunto de aptitudes, relacionadas con el procesamiento de la información, que nos permiten desenvolvernos con éxito en un determinado ambiente”. (Enciclopedia de la Psicología)

Según Allport, 1965. La mayoría de los escritores definen a “la inteligencia como el potencial innato que hay en una persona para realizar juicios apropiados, aprovecharse de la experiencia y afrontar adecuadamente nuevos problemas y condiciones de vida”.

#### **3.3.1.- Test de Raven (matrices progresivas, escala general)**

El Test que se utilizó para el presente trabajo de investigación fue, “Matrices progresivas, escala general, RAVEN, el nombre del Test, lleva el mismo nombre del autor, del psicólogo inglés, J. C. Raven, Director de Investigaciones Psicológicas de

“The Crishton Royal” (Dumfries)” (Test de matrices progresivas, cuaderno de matrices, escala general, series A, B, C, D y E, 1956; 19).

“Mediante el test de las Matrices Progresivas, se mide la capacidad de una persona para aprehender figuras sin sentido, presentadas a su observación, percibir sus relaciones recíprocas, entender la índole de la figura que completa cada sistema de relaciones y, por tanto, para desarrollar un método de razonamiento lógico. La escala consiste en 60 problemas divididos en 5 series de 12 cada una. El primero de cada serie es de la mayor evidencia posible, al paso que los siguientes se vuelven progresivamente más difíciles.

El propio ordenamiento de los test da al examinado el entrenamiento típico del método de trabajo. Las cinco series ofrecen al sujeto otras tantas oportunidades para comprender el método de trabajo, y cinco valoraciones progresivas de su capacidad de actividad intelectual. A objeto de asegurar el mantenimiento del interés y de evitar la fatiga, las figuras están nítidamente presentadas, dibujadas con precisión, y, en lo posible, son gratas a la vista.

La escala ha sido ideada para abarcar la totalidad de los niveles del desenvolvimiento intelectual, a partir del momento en que el niño es capaz de aprehender la idea de descubrir la pieza ausente para completar un dibujo. Es lo suficientemente amplia como para proporcionar una valoración confiable de la capacidad individual para comparar y razonar por analogía, sin ser indebidamente fatigosa o psicológicamente difícil de manejar. Los puntajes obtenidos por los adultos tienden a agruparse en la mitad superior de la escala, pero la diferenciación entre ellos plantea arduos problemas.

Cualquiera sea la edad de los sujetos, a todos se les dan exactamente las mismas series de problemas y en el mismo orden, y se les pide que trabajen con su velocidad acostumbrada, sin interrupción, desde la iniciativa hasta el fin de la Escala. En virtud de que el orden de los problemas suministra el entrenamiento estándar en el método

de trabajo, esta Escala puede autoadministrarse o aplicarse en forma individual o colectiva. Las soluciones de cada sujeto se registran en un protocolo de prueba especial y el mismo cuaderno de test puede utilizarse repetidamente. El puntaje total de las respuestas del sujeto proporciona el índice de su capacidad intelectual, - cualquiera sea su nacionalidad o educación. Los puntajes con que cada una de las 5 series contribuyen al puntaje total del sujeto, permite establecer la consistencia de la valoración y el significado psicológico de las discrepancias en sus resultados.

La escala tiene un re-test de confiabilidad variable con la edad, 83 a 93. Su correlación con el Test de Terman-Binet es de 86 y se ha establecido que tiene una saturación g de 0.82.

Conviene caracterizar la Escala como un test de observación o pensamiento inteligente. En sí mismo no constituye un test de “inteligencia general”, y siempre será un error considerarlo como tal. **Cada problema de la escala es, en rigor, la “madre” o “fuente” de un sistema de pensamiento:** de ahí su nombre de “Matrices Progresivas” (Test de matrices progresivas, cuaderno de matrices, escala general, series A, B, C, D y E, 1956; 49-50).

### **3.3.1.1.- Factor General (G) y el factor especial (S)**

Spearman, (1927) citado por Zsekely (1966) descubrió un factor general que designó con la letra (G) que es completamente individual y constante y que acompaña al individuo durante toda la vida, y otro factor específico (S) que no sólo es distinto en cada ser humano, sino que cambia constantemente en él, adaptándose a su capacidad. Para Spearman el factor G, es general y sería la base común de toda actividad intelectual, sostiene también que G, es el factor que produce lo que llamamos una inteligencia adecuada. Este autor también lo llamó **energía mental** y a ésta la definió como un **flujo del sistema nervioso** que ha adquirido calidad mental en los elementos de corteza cerebral; formuló tres leyes fundamentalmente para estos dos factores:

a) Ley de la introspección: los hombres tienen el grado mayor o menor el poder de observar lo que pasa en su propio espíritu, el test mental no ha medido esta capacidad mental de introspección.

b) Ley de la educación de relaciones: cuando en la conciencia se dan dos o más contenidos (ideas), el hombre es capaz, en cierta medida, de concebir mentalmente las relaciones esenciales que existen entre ellos.

c) Ley de la educación de correlaciones: si en la conciencia contiene y a la vez una relación, es capaz en cierta medida de concebir la idea inicial que corresponde a esta última.

#### **3.3.1.1.1.- Clasificación según el puntaje obtenido del Test Raven**

Rango I. “intelectualmente superior”: si su puntaje iguala o sobrepasa el percentil 95.

Rango II. “definidamente superior en capacidad intelectual al término medio”: si es igual o sobrepasa el percentil 75. II +: si su porcentaje iguala o sobrepasa el percentil 90.

Rango III. “intelectualmente término medio”: si el puntaje cae entre los percentiles 25 y 75. III +: si su porcentaje sobrepasa la mediana, es decir, el percentil 50 de su edad; III -: si es menor que la mediana.

Rango IV. “definidamente inferior en capacidad intelectual al término medio”: si su puntaje es igual o menor al percentil 25; IV -: si es igual o menor al percentil 10.

Rango V. “deficiente mental”: si es igual o menor al percentil 5 de su mismo grupo de edad. (Test de matrices progresivas, cuaderno de matrices, escala general, series A, B, C, D y E, 1956; 52).

#### **3.3.1.1.2.- Determinación del tipo mental**

Según J. C. Raven, “en relación con el empleo de test de Raven para la determinación tipológica del sujeto, desde el punto de vista mental, hemos observado (1949) que al menos en la exploración individual de la clínica psicológica, una observación y un interrogatorio ulterior adecuados que revelen la forma de trabajar del sujeto material intelectual, método, procedimiento permitiría calificarlo dentro de estos tipos:

1) **Por el material mental** (ideas o imágenes) que el sujeto emplea en su razonamiento: tipo “razonador” (conceptual) y tipo “figurativo” (sensorial). El **razonador** trabaja con ítems lógicos (juicios, fórmulas, normas, etc.) y el **figurativo** con ítems sensibles (comparación, superposición, traslación, progresión, etc. de imágenes).

2) **Por el método que el sujeto sigue en el trabajo intelectual**; tipo “apriorístico” (deductivo) y tipo “empírico” (inductivo). El **apriorístico** primero examina el cuadro, se plantea el problema y luego, piensa ya con mayor o menor claridad la solución, va al encuentro de esa solución, parcial o totalmente prevista. El **empírico**, en cambio, luego de una rápida inspección del cuadro del problema, simultáneamente e inclusive antes que ella, se interna entre las soluciones propuestas para escoger la suya por comparación exclusión de las restantes. En tanto el primero desciende al sector de las soluciones para ultimar su razonamiento, el segundo se llega a éste para elaborarlo. El primero procura reconocer una solución preconcebida o prefigurada; el segundo busca una solución desconocida. Aquél selecciona su respuesta, éste la elige. El primero la identifica, el segundo la halla.

3) **Por el procedimiento**: tipo “metódico”, tipo “rígido” y tipo “relajado”. El **metódico** se ajusta y sigue un esquema en el planteo y solución de sus problemas: es un sujeto que opera con programa, en forma ordenada y sistemática. El **rígido** persevera en la utilización de señalados materiales y criterios, e inclusive de técnicas de inspección del cuadro del problema (vertical u horizontal), de izquierda a derecha o de derecha a izquierda, de arriba abajo, o de abajo arriba) o de las columnas de solución. Se trata de un sujeto de pensar inflexible, rígido. El relajado, se caracteriza

por la habilidad en el uso de materiales y de técnicas de inspección. Trátese de un sujeto desorientado, desordenado, a menudo apresurado e impulsivo.

La determinación del tipo mental en esos tres aspectos suministra al psicólogo una significativa caracterización del sujeto. Casos típicos son, por ejemplo, el **razonador-apriorístico-metódico**, y el **figurativo-empírico-relajado**. Caben, claro está, diversas combinaciones. La estimación del sujeto por su nota percentilar, P. E. y tipo mental brinda una rica información de su vida intelectual”. (Test de matrices progresivas, cuaderno de matrices, escala general, series A, B, C, D y E, 1956; 31).

### **3.4.- ESTUDIOS REALIZADOS SOBRE EL PERFIL PSICOLÓGICO DE LOS ESTUDIANTES DE ENFERMERÍA.**

En el presente estudio realizado por un equipo de psicólogos de la Universidad de Chile, Santo Tomás, Matías Ríos Erazo, Laura Moncada Arroyo, Gabriela Llanos Román, Rosario Santana Gonzáles, Herminia Salinas Gálvez, sobre perfil psicológico de los estudiantes de primer año de enfermería, obtuvieron los siguientes resultados, los mismos que podrá servirnos para comparar con los resultados que se obtuvieron en la investigación de las características psicológicas de los estudiantes de Tecnología y Humanidades.

“Los test que se han utilizado (Inventario Millón de Estilos de Personalidad (MIPS) y el Inventario de Actualización Personal de Shostrom (POI), nos revelan diversas fortalezas de los estudiantes de enfermería. A nivel personal, son alumnos(as) independientes y con alta capacidad de autonomía, lo que les permite tomar decisiones propias y sentidas, mostrándose seguras de las mismas. Esta capacidad les permite también llegar a ser competitivos y ambiciosos, influyendo en los acontecimientos a fin de satisfacer sus necesidades y deseos. Junto a esto, su capacidad de *insight* de introspección les permite aceptar sus características personales, sean éstas positivas o negativas.

Con relación a la forma que tienen de aprehender el conocimiento, buscan lo tangible, lo práctico, siendo metódicos y ordenados en esta búsqueda. Y en torno a la forma que tienen de percibir el medio externo, reiteradamente ven el lado positivo de las cosas, buscando a su vez promover en otros esta forma de mirar el mundo.

A nivel interpersonal, los alumnos(as) demuestran asumir de manera natural posiciones de liderazgo para el alcance de metas comunes, mostrándose persuasivos, astutos e incluso audaces para lograr dicho objetivo.

En relación a uno de los lineamientos básicos existentes en la carrera de Enfermería, que es el ser "profesionales del cuidado", los alumnos(as) demuestran un alto nivel de protección hacia otros, incluso llegando a anteponer el cuidado de los demás al suyo.

En torno a la percepción que tienen de las figuras de autoridad (por ejemplo, supervisores, profesores, etc.), los alumnos(as) demostrarían un respeto hacia la tradición y hacia las figuras explicitadas anteriormente.

Finalmente, se observa una alta capacidad de asertividad, siendo hábiles en el trato social, mostrándose conversadores, vivaces y simpáticos. A su vez, resulta importante mencionar que pueden establecer vínculos afectivos fuertes, y cuidan dichas relaciones llegando incluso a ajustar las diferencias existentes, llegando a una solución conciliadora entre las partes.

Desde otro punto de vista, los hallazgos explicitan que hay características que estarían entorpeciendo el funcionamiento habitual de los estudiantes, las que serán desarrolladas a continuación.

A nivel más general, es preocupante la existencia de una actitud crítica respecto a la aceptación de sí mismo, aceptación de los demás y la naturaleza humana, como así mismo, aparece una visión pesimista del hombre, al cual se lo considera poco

confiable, agregándose una dificultad para resolver las dicotomías valores tales como bondad-maldad.

Esta postura existencial frente a la vida, la naturaleza del hombre y la valoración de sí mismo, si bien puede ser entendida en relación al ciclo vital en que se encuentran estos alumnos(as), debería ser revisada y canalizada a través de una línea de trabajo de desarrollo personal que permitiera que los alumnos hagan conscientes su "postura ante la vida" y se facilite una creencia positiva, ya que serán profesionales de la salud en constante contacto con el hombre y sus circunstancias.

Un segundo nivel de análisis es relativo a la forma en que vivencian el presente. En ocasiones, se observa en los alumnos(as) una preocupación del pasado (donde puede estar perturbando las culpas, resentimientos y recuerdos de vivencias) y/o del futuro (donde están presentes la ansiedad anticipatoria, las predicciones y los temores). En este sentido, sería interesante dar el espacio necesario para construir una actitud y una modalidad de funcionamiento más armónico, centrado en el presente.

Además, relativo a la escala de valores existente, llegarían a ser en ocasiones compulsivos y dogmáticos en éstas, donde sería importante trabajar la flexibilidad de estas actitudes.

Por último, en un tercer nivel de análisis sería importante proveer también el espacio de trabajo personal para revisar características que aparecen co-existiendo y la capacidad de ser influenciado por el grupo. En estas dimensiones sería importante trabajar los polos en los que los estudiantes se ubican, y la manera como resuelven llegar a un punto armónico.

También sería importante establecer intervenciones enfocadas a la tendencia de ocultar sus sentimientos negativos, en especial cuando éstos pueden parecerles censurables a las personas a quienes desean agradar. Probablemente esta sea otra dimensión de un mismo fenómeno donde esté presente la problemática asertiva que debería trabajarse en estos estudiantes, que serán profesionales de la salud altamente

demandados por las relaciones interpersonales. Estos hallazgos permiten, de forma preliminar, sugerir algunos aspectos como los ya mencionados para talleres de trabajo con los estudiantes.

Finalmente, con respecto a los resultados obtenidos, resulta difícil poder contrastarlos con otros estudios por distintas razones: en primer término, no se pudo hallar suficiente investigación que pudiera dar cuenta de un perfil psicológico en estudiantes de enfermería, y que, a su vez, permitiera comparar los resultados. Por otra parte, en la medida que se encontraban estudios que utilizaban los mismos instrumentos ocupados en la presente investigación (18,19), los métodos de análisis de datos fueron distintos, por lo que sería importante poder contrastar ambos resultados en un futuro estudio comparativo.

Así, todos los aspectos destacados nos permiten, al menos con esta muestra, hablar de un perfil del estudiante de primer año de Enfermería de la Universidad Santo Tomás. El desafío se plantea para futuros estudios, donde sería importante ampliar el número de estudiantes medidos, y también el compararlos con otras universidades, al igual que con años finales de la carrera, para ver si se estructura ya más definitivamente este perfil, y si han existido cambios en dichos elementos, durante el transcurso de la carrera”.

## CAPÍTULO IV

### 4.- METODOLOGÍA

#### 4.1.- TIPIFICACIÓN DE LA INVESTIGACIÓN

El presente trabajo corresponde al área clínica, porque se identificaron las características psicológicas de los estudiantes de la Facultad de Ciencias Tecnológicas y Humanidades.

Parte de las características son los rasgos de personalidad, y muchas de las teorías de la personalidad que se consideraron históricamente se originaron en el ámbito clínico. El clínico realiza investigación por medio de entrevistas intensivas y observación del sujeto. Una herramienta principal en el enfoque clínico de la personalidad es el desarrollo de una historia clínica, test proyectivos, una biografía de un individuo obtenida con cuidado. Por esta razón pertenece al área clínica.

En el presente trabajo de investigación se trabajará con el **método descriptivo** porque se describirá las características psicológicas, es decir, rasgos de personalidad, valores y el nivel de inteligencia de los estudiantes, las mismas se analizarán los datos reunidos para descubrir así cuáles variables están relacionadas entre sí. La Investigación Descriptiva, describe una situación, fenómeno, proceso o hecho social para formular, en base a esto, hipótesis precisas. Porque, según Velasco (1993) “se parte de una problemática existente y se pretende conocer y describir sus partes a través de la realización de un diagnóstico de la misma y así identificar carencias del problema para luego sugerir acciones correctivas a las mismas”.

La investigación exploratoria consiste, cuando no se utiliza ningún modelo como base de tu estudio. La razón más general de usar este acercamiento es que no se tiene ninguna otra opción. La investigación exploratoria significa que muy poco se sabe sobre la materia en el principio del proyecto. Se tiene que comenzar con una

impresión algo vaga de lo que se debe estudiar, y es también imposible hacer un plan detallado de trabajo por adelantado. Ezequiel Ander expone que “mientras se establecen contactos directos con la población, es probable que se realice a la vez la búsqueda de expertos o personas claves que pueden brindar información significativa para el desarrollo de la investigación”.

#### **4.2.- POBLACIÓN**

La población estuvo constituida por todos los estudiantes de la Facultad de Ciencias y Tecnología que son 4233 y la Facultad de Humanidades que son 1409, un total de 5642<sup>8</sup>, de la Universidad Autónoma Juan Misael Saracho, gestión 2008, de la ciudad de Tarija. La Facultad de Ciencias y Tecnología comprende las siguientes carreras: Ingeniería Informática, Ingeniería Civil, Ingeniería Química, Ingeniería de Alimentos y Arquitectura, mientras la Facultad de Humanidades comprende solo dos carreras, Psicología e Idiomas.

Las variables de selección o características de la población que se tomaron en cuenta para la siguiente investigación:

- Estudiantes de la Facultad de Ciencias y Tecnología y de la Facultad de Humanidades.
- Que están cursando el primer y segundo semestre de la gestión 2008.
- De ambos sexos, es decir proporcional.

#### **4.3.- MUESTRA**

Para determinar el tamaño de la muestra se consideró la población, que comprende el número de estudiantes de la Facultad de Ciencias y Tecnología y de la Facultad de Humanidades, gestión 2008, de la “UAJMS”, como se puede observar en el cuadro (Cuadro n° 1, anexos).

---

<sup>8</sup> Fuente UNADA, ver anexos

La formula para determinar el tamaño de la muestra es la siguiente:

$$n = \frac{z^2 p q}{e^2 (N - 1) + z^2 p q}$$

**Para la Facultad de Ciencias y Tecnología:**

n = Tamaño de la muestra

N = Universo o población = 4233 del cuadro nº 1

= Coeficiente de confianza = 1,89 para 91,5% de confianza

= Error muestral o error de estimación = 0,085

p = Probabilidad a favor = 70 %

q = Probabilidad en contra = 30 %

$$n = \frac{(1,89)^2 * 4233 * 0,70 * 0,30}{(0,085)^2 * (4233 - 1) + (1,89)^2 * 0,7 * 0,3}$$

$$n = 100$$

Por tanto el número de estudiantes a aplicar los Test Psicológicos es 100, de la Facultad de Ciencias y Tecnología.

**Para la Facultad de Humanidades:**

n = Tamaño de la muestra

N = Universo o población = 1409 del cuadro nº 1

= Coeficiente de confianza = 1,89 para 91,5% de confianza

= Error muestral o error de estimación = 0,085

p = Probabilidad a favor = 70 %

q = Probabilidad en contra = 30 %

$$n = \frac{(1,89)^2 * 1409 * 0,70 * 0,30}{(0,085)^2 * (1409 - 1) + (1,89)^2 * 0,7 * 0,3}$$

$$n = 97$$

Por tanto el número de estudiantes a aplicar los Test Psicológicos es 97, pero se trabajo con 100, de la Facultad de Humanidades, para tener la misma cantidad de estudiantes que el de la Facultad de Tecnología. Es decir, para tener una muestra representativa y equilibrada.

En el cuadro n° 1 se puede observar el número de estudiantes a los cuales se les aplicó los Test Psicológicos de ambas Facultades:

### CUADRO N° 1 MUESTRA

#### Número de alumnos de ambas Facultades “Ciencias Tecnológicas y Humanidades”

FACULTAD	Carrera	N° DE ALUMNOS		Total	Semestre
		Masc.	Fem.		
Ciencias y Tecnología	Ingeniería Civil	15	10	25	3°
	Ingeniería Informática	13	13	26	3°
	Arquitectura	10	10	20	3°
	Ingeniería Química	8	7	15	3°
	Ingeniería de Alimentos	5	9	14	3°
<b>Total</b>		<b>51</b>	<b>49</b>	<b>100</b>	

Humanidades	Psicología	10	60	70	1° y 3°
	Idiomas	4	26	30	3°
<b>Total</b>		<b>14</b>	<b>86</b>	<b>100</b>	

**Fuente:** Elaboración propia

La muestra comprende 200 estudiantes el total, 100 estudiantes de la Facultad de Ciencias y Tecnología y 100 de la Facultad de Humanidades. Según Laura Fischer de la Vega y Alma Navarro Vega, para determinar la muestra es necesario considerar primero cuál es nuestro universo; en el mismo se debe considerar el nivel confianza y el error. Los valores de error no deben ser superiores al 10%, porque reducirían demasiado la validez de la información. El nivel de error que se considera en esta investigación es de 8,5%; como se puede observar, está dentro de los valores establecidos.

Muestreo de la manera aleatoria, es porque todos tenían la misma posibilidad de ser elegidos, y se eligió a los números impares de un determinado grupo.

De los 100 estudiantes de la Facultad de Ciencias y Tecnología, sólo se aplicaron los Test psicológicos a un semestre que es el tercer semestre, mientras que de Humanidades se tomó el 1er y 3er semestre, por las características que pueden presentar, por su edad y por el mismo semestre en el que están. Los estudiantes de este semestre tuvieron la misma probabilidad de ser electos.

#### **4.4.- MÉTODOS, TÉCNICAS E INSTRUMENTOS**

En el presente cuadro se presenta, los métodos, técnicas e instrumentos con los que se trabajó en la investigación:

#### **CUADRO N° 2**

MÉTODOS	TÉCNICAS	INSTRUMENTOS
Test Psicológicos	Inventario	16 Pf
	Aptitudes especiales	Valores
	Factorial	Raven

Para la presente investigación se utilizaron los Test Psicológicos para medir las características, los cuales al mismo tiempo fueron aplicados de manera grupal, estos son:

#### **Cuestionario de personalidad para adultos, “16 PF” autor Raymond Cattell**

Cuestionario de personalidad para adultos, “16 PF” autor Raymond Cattell, evalúa y describe los rasgos de personalidad en adultos, mediante el inventario de los 16 factores bipolares en nueve niveles que son: bajo del 1 al 3, medio del 4 al 6, y alto del 7 al 9.

El Cuestionario de Personalidad de 16 Factores (denominado en adelante con las siglas 16 PF), es un instrumento de valoración objetiva, elaborado mediante investigación psicológica, con el fin de ofrecer en el menor tiempo posible, una visión, muy completa de la personalidad. Es la respuesta del autor en el ámbito de los cuestionarios a la demanda de una prueba que diese la mayor cantidad de información, en el tiempo más corto y acerca del número más grande de rasgos de la personalidad. El cual contribuirá en respuesta del objetivo n° 1, “describir los rasgos de personalidad”.

### **Test de valores, autor Gordón Allport**

El Test de valores, autor Gordón Allport, 1960; fue clasificado por Eduardo Spranger en 1972. Este Test mide los valores psicológicos. De la misma forma este instrumento contribuirá en respuesta del objetivo n° 2, “describir los valores”

### **Test de matrices progresivas “Raven”**

Test de matrices progresivas “Raven” (escala general): este Test fue construido en 1936 por Raven y Penrose, la forma actual del Test data del año 1938, pertenece al grupo de los denominados Test factoriales de Inteligencia, es gráfico y se utiliza para determinar en forma fácil y rápida la capacidad mental. Este instrumento contribuirá en respuesta del objetivo n° 3, “determinar el nivel de inteligencia”.

El Test de Raven, se encuentra entre los test factoriales. Dentro de ésta línea de investigación psicométrica; se busca la máxima saturación posible de factor "G" (con el objeto de encontrar menor influencia de la cultura y descubrir así la inteligencia de factor "G" más que la de factor "E").

El factor "G", ha resultado ser un factor que integra las mediciones de las aptitudes de todo tipo y es constante para cada sujeto variando mucho de un sujeto a otro.

El Test de Raven presenta figuras geométricas, cada una representa una fuente o sistema de pensamiento. Cada serie integra una escala de matrices en orden de complejidad creciente, construidas para revisar de la forma más completa posible los sistemas del pensamiento del desarrollo intelectual. En cierta medida también es Gestáltico.

### **4.5.- PROCEDIMIENTO**

En el presente trabajo de investigación “sobre las características psicológicas” se siguieron los siguientes pasos:

**1°.- Revisión bibliográfica**

**2°.- Prueba piloto**

En la prueba piloto se aplicaron los test psicológicos, los que se eligieron para la presente investigación que son: el Test 16 Pf, el Test de Valores, el Test de Raven, se hizo a cinco alumnos de la Facultad de Ciencias y Tecnología y cinco de la Facultad de Humanidades. Los resultados que se obtuvieron respondieron a los objetivos establecidos.

**3°.- Reformulación de los instrumentos**

Los Test que se aplicaron en la prueba piloto, dieron los resultados que se esperaba, porque respondían a los objetivos, por lo cual ya no hubo la necesidad de reformular los instrumentos, sino que se prosiguió con los mismos.

**4°.- Selección de la muestra**

Se determinó la muestra después de haber considerado el universo, que componía de 4233 alumnos la Facultad de Ciencias y Tecnología y 1409 la Facultad de Humanidades, un total de 5642. El nivel de error que se considera en esta investigación es de 8,5%. Y se trabajará con 100 estudiantes de Facultad de Ciencias y Tecnología y 100 estudiantes de la Facultad de Humanidades.

**5°.- Aplicación de los instrumentos**

Los Test que se aplicaron fueron, el Test 16 Pf., el Test de valores, el test de Raven. Primeramente se aplicaron los Test a los estudiantes de la Facultad de Ciencias y Tecnología, se empezó en el siguiente orden: carrera de Ingeniería de Sistemas, Ingeniería Civil, Arquitectura, Ingeniería

Química, Ingeniera de Alimentos. Estos tres Test se aplicaron en dos oportunidades, primero se aplicó el Test 16 Pf, en el tiempo de 45 a 60 minutos, en otra oportunidad se aplicaron los dos Test de Valores y Raven en el tiempo de 60 minutos. Posteriormente se aplicó a los estudiantes de Humanidades, primero a la carrera de Psicología y luego a la carrera de Idiomas, de la misma forma se aplicaron en dos oportunidades, primero se aplicó el Test 16 Pf, en el tiempo de 45 a 60 minutos, en otra oportunidad se aplicaron los dos Test de Valores y Raven en el tiempo de 60 minutos.

**6°: Análisis e interpretación de los resultados**

Se realizó el respectivo análisis de los mismos.

**7°: Redacción del informe final**

## **CAPÍTULO V**

### **5.- PRESENTACIÓN DE ANÁLISIS E INTERPRETACIÓN DE RESULTADOS**

Para el presente trabajo de investigación sobre las características psicológicas que predominan en los estudiantes de la Facultad de Ciencias y Tecnología y de la Facultad de Humanidades de la Universidad Autónoma Juan Misael Saracho, los resultados que se han obtenido son ordenados en base a los objetivos que se plantearon: “Describir los rasgos de personalidad..., describir los valores que predominan..., determinar el nivel intelectual; de los estudiantes de la Facultad de Ciencias y Tecnología y de la Facultad de Humanidades de la UAJMS, gestión 2008”.

**5.1.- OBJETIVO N° 1 “DESCRIBIR LOS RASGOS DE PERSONALIDAD DE LOS ESTUDIANTES DE LA FACULTAD DE CIENCIAS Y TECNOLOGÍA Y DE LA FACULTAD DE HUMANIDADES”**

En cumplimiento del objetivo: “Describir los rasgos de personalidad de los estudiantes de Tecnología y Humanidades de la UAJMS, gestión 2008”. Se aplicó a 100 estudiantes de Tecnología y 100 de Humanidades, el test “cuestionario de personalidad para adultos, “16 PF” autor Raymond Cattell, que evalúa y describe los rasgos de personalidad en adultos, mediante el inventario de los 16 factores bipolares en nueve niveles que son: bajo del 1 al 3, medio del 4 al 6, y alto del 7 al 9. El presente cuestionario consta de 184 preguntas.

### CUADRO N° 3

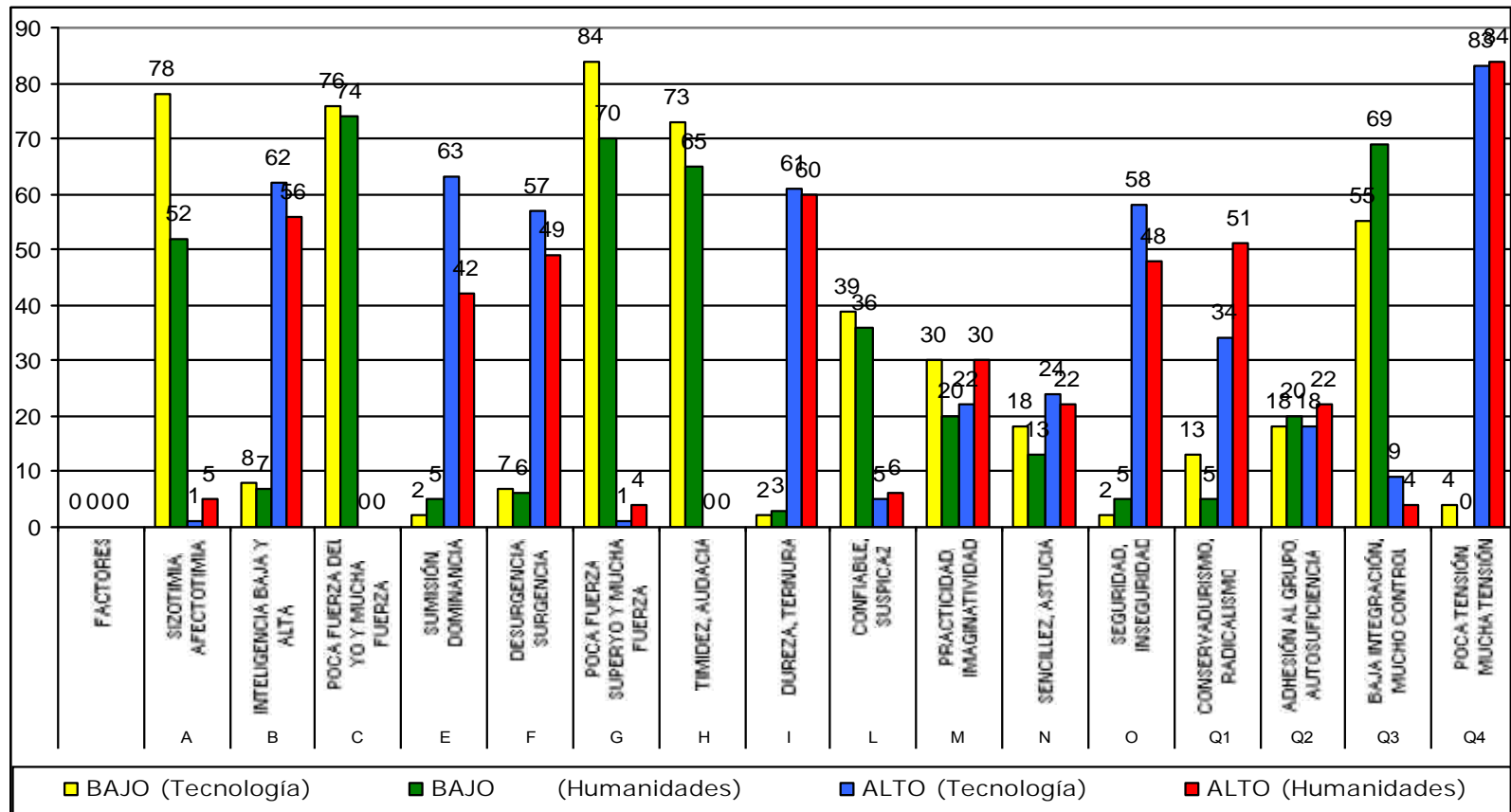
#### Cuadro Comparativo de los Rasgos de Personalidad de los estudiantes de la Facultad de Ciencias y Tecnología y de la Facultad de Humanidades

NIVELES									
		BAJO (1,2,3)		MEDIO (4,5,6)		ALTO (7,8,9)			
	FACTORES	% Tec.	% Hum.	% Tec.	% Hum.	% Tec.	% Hum.	total	FACTORES
A	SIZOTIMIA,	78%	52%	21%	43%	1%	5%	100%	AFECTOTIMIA
B	INTELIGENCIA BAJA	8%	7%	30%	37%	62%	56%	100%	INTELIGENCIA ALTA
C	POCA FUERZA DEL YO	76%	74%	24%	26%	0%	0%	100%	MUCHA FUERZA DEL YO
E	SUMISIÓN	2%	5%	35%	53%	63%	42%	100%	DOMINANCIA
F	DESURGENCIA	7%	6%	36%	45%	57%	49%	100%	SURGENCIA
G	POCA FUERZA SUPERYO	84%	70%	15%	26%	1%	4%	100%	MUCHA FUERZA SUPERYO
H	TIMIDEZ	73%	65%	27%	35%	0%	0%	100%	AUDACIA
I	DUREZA	2%	3%	37%	37%	61%	60%	100%	TERNURA
L	CONFIABLE	39%	36%	56%	58%	5%	6%	100%	SUSPICAZ
M	PRACTICIDAD	30%	20%	48%	50%	22%	30%	100%	IMAGINATIVIDAD
N	SENCILLEZ	18%	13%	58%	65%	24%	22%	100%	ASTUCIA
O	SEGURIDAD	2%	5%	40%	47%	58%	48%	100%	INSEGURIDAD
Q1	CONSERVADURISMO	13%	5%	53%	44%	34%	51%	100%	RADICALISMO
Q2	ADHESIÓN AL GRUPO	18%	20%	64%	58%	18%	22%	100%	AUTOSUFICIENCIA
Q3	BAJA INTEGRACIÓN	55%	69%	36%	27%	9%	4%	100%	MUCHO CONTROL
Q4	POCA TENSIÓN	4%	0%	13%	16%	83%	84%	100%	MUCHA TENSIÓN
	Totales	509	450	593%	667	498	483	1600%	

Fuente: Elaboración Propia

## GRÁFICO N° 1

### Comparación de los rasgos de personalidad de ambas Facultades



Fuente: Elaboración propia

Para el análisis comparativo e interpretación de los resultados se han tomado en cuenta solamente los porcentajes mayores. Por lo tanto, de acuerdo a los resultados elevados se puede inferir que los estudiantes de la Facultad de Ciencias y Tecnología y de la Facultad de Humanidades tienen los siguientes rasgos de personalidad:

- ❖ El 84% de Tecnología y el 70% de Humanidades, obtuvieron puntaje en el nivel bajo 1,2,3, Factor G –(poca fuerza del superyó). Lo cual significa que los de tecnología tienden a ser: Inmaduros (inmadurez moral)<sup>9</sup>, es decir, que puede ser que hayan internalizado los valores paternos, pero que todavía no pudieron madurar a los niveles más adultos, por lo cual están en proceso. También se puede decir que los estudiantes de Humanidades se encuentran en las mismas condiciones. Esto se puede decir por la edad que ellos tienen (en ambas facultades) que es de 19 a 20 años promedio.
- ❖ El 78% de Tecnología y el 52% de Humanidades, obtuvieron puntaje en el nivel bajo 1,2,3, Factor A- (Sizotimia). Los de tecnología tienen la tendencia: a trabajar solos o en compañía de personas que consideran intelectuales, sus intereses pueden estar enfocadas a ideas u objetos, aun a animales, que a personas; mientras que los de humanidades son reservados, desconfiados, teniendo en cuenta que este factor mide la orientación emocional hacia los demás, de afectuosa o fría<sup>10</sup>.
- ❖ El 76% de Tecnología y el 74% de Humanidades, obtuvieron puntaje en el nivel bajo 1,2,3, Factor C- (Poca fuerza del yo)<sup>11</sup>. Los de Tecnología tienden a ser débiles para tolerar las frustraciones, mientras los de Humanidades son emocionalmente cambiantes, inestables, tienen dificultad para controlar sus propias emociones.

---

<sup>9</sup> Cattell, Birkett Heather; “Lo profundo de la personalidad, aplicación del 16pf” 1993

<sup>10</sup> Ibid.

<sup>11</sup> Ibid.

- ❖ El 73% de los estudiantes de Tecnología obtuvieron puntaje en el nivel bajo 1,2,3 Factor H- (timidez). Lo cual significa que son aislados, prefieren uno a dos amigos íntimos y no muchos, puede ser por sus preferencias o intereses estén enfocados en ideas u objetos. Mientras el 65% de los estudiantes de Humanidades obtuvieron puntaje en el nivel bajo 1,2,3 Factor H- (timidez). Son sensibles o susceptibles a las amenazas.
- ❖ El 55% de los estudiantes de Tecnología, obtuvieron puntaje en el nivel bajo 1,2,3 Factor Q3- (Baja integración). Esto significa que son personas que no se esfuerzan por controlarse y disciplinarse para lograr igualarse a los ideales de la conducta. Mientras el 69% de los estudiantes de Humanidades, obtuvieron puntaje en el mismo nivel; esto nos dice que tienen la tendencia a ser poco controlados.
- ❖ El 83% de los estudiantes de Tecnología, obtuvieron puntaje en el nivel alto 7,8,9 Factor Q4+ (Mucha tensión). Esto significa que son incapaces de mantenerse inactivos y no tienen una buena visión de grupo. Mientras el 84% de los estudiantes de Humanidades, obtuvieron puntaje en el mismo nivel, lo cual significa que son impacientes, con frecuencia se sienten demasiado fatigados.
- ❖ El 63% de los estudiantes de Tecnología, obtuvieron puntaje en el nivel alto 7,8,9 Factor E+ (Dominancia). Tienden a ser progresistas, desplazan su predominio en las relaciones hacia “objetos e ideas”. Se puede decir que estos estudiantes utilizan expresiones como “dominar” una habilidad o sujeto, o “conquistar” una nueva frontera intelectual o “vencer” un problema u otro. Mientras el 53% de los estudiantes de Humanidades, obtuvieron puntaje en el nivel medio 4,5,6 Factor E, esto significa que no se inclinan a ninguno de los lados, Sumisión o Dominancia.
- ❖ El 62% de los estudiantes de Tecnología, obtuvieron puntaje en el nivel alto 7,8,9 Factor B+ (Inteligencia alta). Esto significa que poseen una aptitud para

percibir y comprender las cosas con rapidez, al igual que el 56% de Humanidades, poseen también una aptitud para percibir y comprender las cosas con rapidez, de acuerdo el Factor B+.

- ❖ El 61% de los estudiantes de Tecnología, obtuvieron puntaje en el nivel alto 7,8,9 Factor I+ (Ternura). Son idealistas, soñadores. Mientras el 60% de los estudiantes de Humanidades obtuvieron en el mismo nivel, esto significa que son imaginativos.
- ❖ El 58% de los estudiantes de Tecnología, obtuvieron puntaje en el nivel alto 7,8,9 Factor O+ (inseguridad). Esto significa que son personas que tienen expectativas personales muy altas, y se preocupan demasiado. Mientras que en el 48% de los estudiantes de Humanidades, obtuvieron en el mismo nivel esto nos dice tienen una vida interna que se rige por el sufrimiento, ya sea que se preocupan demasiado o experimentan muchos sentimientos de culpa, pero esto puede ser de carácter transitorio, influenciado por eventos recientes.
- ❖ El 57% de Tecnología, obtuvieron puntaje en el nivel alto 7,8,9 Factor F+ (Surgencia). Tienden a ser rápidos, ligeros y buscan cambios renovadores. Mientras el 49% de Humanidades también obtuvieron puntaje en el mismo nivel, y tienen la tendencia a ser espontáneos y expresivos.
- ❖ El 53% de Tecnología, obtuvieron puntaje en el nivel medio 4,5,6 Factor Q1+ esto significa que no se inclinan a ninguno de los lados “a conservadurismo o radicalismo”. Mientras el 51% de Humanidades obtuvieron puntaje en el nivel alto 7,8,9 Factor Q1+ (Radicalismo). Esto significa que están menos inclinados a moralizar y más propensos a experimentar en la vida.

Finalmente, se puede inferir según el análisis e interpretación de los resultados, que los estudiantes de la Facultad de Ciencias y Tecnología tienen los siguientes rasgos de personalidad: Son inmaduros (inmadurez moral), es decir, que puede ser que hayan internalizado los valores paternos, pero que todavía no pudieron madurar a los niveles

más adultos, por lo cual están en proceso. Tienen la tendencia de trabajar solos o en compañía de personas que ellos consideran intelectuales, sus intereses pueden estar mayormente enfocados a ideas u objetos, aún más a animales, que a personas. Son débiles para tolerar las frustraciones. Son aislados, prefieren uno a dos amigos íntimos y no a muchos, puede ser por su preferencia o intereses que están enfocados en ideas u objetos. Son personas que no se esfuerzan por controlarse y disciplinarse para lograr igualarse a los ideales de la conducta. Son incapaces de mantenerse inactivos y no tienen una buena visión de grupo. Tienden a ser progresistas, desplazan su predominio en las relaciones hacia “objetos e ideas”. Se puede decir que estos estudiantes utilizan expresiones como “dominar” una habilidad o sujeto, o “conquistar” una nueva frontera intelectual o “vencer” un problema u otro. Poseen una aptitud para percibir y comprender las cosas con rapidez. Son idealistas, soñadores. Son personas que tienen expectativas personales muy altas, y se preocupan demasiado. Tienden a ser rápidos, ligeros y buscan cambios renovadores.

Mientras de los estudiantes de la Facultad de Humanidades tienen los siguientes rasgos de personalidad: Son emocionalmente cambiantes, inestables, tienen dificultades para controlar sus propias emociones. Son inmaduros (inmadurez moral), es decir, que puede ser que hayan internalizado los valores paternos, pero que todavía no pudieron madurar a los niveles más adultos, por lo cual están en proceso. Tienen la tendencia a ser poco controlados. Son sensibles o susceptibles a las amenazas. Tienen la tendencia a ser reservados, desconfiados. Son impacientes, con frecuencia se sienten demasiado fatigados. Son imaginativos. Poseen una aptitud para percibir y comprender las cosas con rapidez. Son menos inclinados a moralizar y más propensos a experimentar en la vida.

En síntesis, estos resultados del análisis e interpretación de datos de los rasgos de personalidad, se relacionan, algunos rasgos, con las exigencias de su profesión, como ser: Tener la tendencia de trabajar solos, y sus los intereses están enfocados a ideas u

objetos, aún más a animales, que a personas. Ser aislados, preferir uno a dos amigos íntimos y no a muchos. En ser personas que no se esfuerzan por controlarse y disciplinarse para lograr igualarse a los ideales de la conducta. Son progresistas, desplazan su predominio en las relaciones hacia “objetos e ideas”. Se puede decir que dichos estudiantes utilizan expresiones como “dominar” una habilidad o sujeto, o “conquistar” una nueva frontera intelectual o “vencer” un problema u otro. Este resultado se puede apoyar con el interaccionar que tienen los estudiantes u profesionales de la Facultad de Ciencias y Tecnología en el campo de trabajo, que su relación directa no es con personas, sino, con ideas y objetos, por lo cual se puede decir que el interés que reflejan se relaciona con su profesión.

En el caso de la Facultad de Humanidades, los rasgos de personalidad que presentan de acuerdo a la investigación, no se relacionan (la mayoría de ellos) con las exigencias que puede tener la facultad o con el perfil profesional, porque el campo de trabajo es directamente con las personas y no como en las ciencias tecnológicas, que su campo de trabajo es con objetos e ideas. Por lo tanto, si su trabajo es directamente con las personas se debería desarrollar el rasgo de afectotimia. En este caso no refleja dicho rasgo sino que son emocionalmente cambiantes, inestables, tienen dificultad para controlar sus propias emociones (A-). Por otro lado, se puede decir sobre algunos rasgos que se relacionan con el ejercicio profesional, el hecho de ser imaginativos, y ser menos inclinados a moralizar y más propensos a experimentar en la vida. Ésto se dice que se puede relacionar, porque el psicólogo debe tener una mente amplia y no tener la tendencia a querer moralizar y encerrarse en ello.

### **Análisis de la hipótesis nº 1**

La hipótesis planteada fue: “Los rasgos de personalidad que predominan en los estudiantes de Ciencias y Tecnología son: I- Dureza, O- Seguridad, y E+ Dominancia”, mientras que en los estudiantes de Humanidades son: E- Sumisión, Q2- Adhesión al grupo, H- Audacia, y Q4+ mucha tensión”.

De acuerdo a los resultados sobre los rasgos de personalidad de los estudiantes de Facultad de Tecnología y Humanidades, se puede decir que la Hipótesis planteada para la presente investigación se rechazan dos rasgos y se acepta uno, de la Facultad de Tecnología; también de Humanidades se rechazan dos rasgos y se acepta uno.

En detalle sobre los rasgos de personalidad de Tecnología, se puede decir del: factor I, el 61% son idealistas, soñadores (I+), y no auto confiado o sensibilidad dura (I-), por lo cual se rechaza la presencia de este rasgo; del factor O, el 58% son personas que tienen expectativas personales muy altas, y se preocupan demasiado (O+), y no seguros de si mismos o tranquilos (O-), también se rechaza la presencia de este rasgo; del factor E, el 63% son personas que tienden a ser progresistas, desplazan su predominio en las relaciones hacia “objetos e ideas”. Se puede decir que dichos estudiantes utilizan expresiones como “dominar” una habilidad o sujeto, o “conquistar” una nueva frontera intelectual o “vencer” un problema u otro. Este rasgo de la hipótesis planteada se acepta.

De la Facultad de Humanidades, se puede decir: del factor E, el 5% son sumisos y apacibles (E-), y el 42% son dominantes por lo cual se rechaza el rasgo formulado para la investigación; del factor Q2- adhesión al grupo, también se rechaza porque el 20% sólo obtuvieron este rasgo; del factor H, el 0% son cordiales (H+), por lo cual también se rechaza este rasgo; del factor Q4, el 84% son impacientes, con frecuencia se sienten demasiado fatigados, Q4+ (Mucha tensión). Por lo tanto, se acepta la presencia de este rasgo.

En síntesis, se puede afirmar, de acuerdo a la hipótesis y a los resultados obtenidos de la presente investigación sobre los rasgos de personalidad, lo que de alguna manera se refleja, es que sí, nos diferencian los rasgos de personalidad de cada Facultad, y éstos se van relacionando al mismo tiempo con la futura profesión, de ambas facultades.

**5.2.- OBJETIVO N° 2 DESCRIBIR LOS VALORES DE LOS ESTUDIANTES DE LA FACULTAD DE CIENCIAS Y TECNOLOGÍA Y DE LA FACULTAD DE HUMANIDADES.**

La siguiente información es en respuesta al siguiente objetivo formulado:

“Describir los valores que predominan en los estudiantes de Tecnología y Humanidades de la UAJMS, gestión 2008”. Para el cumplimiento de este objetivo se aplicó el Test de valores, de Gordon Allport, “un valor es un proceso definido que le permite a un individuo o a un grupo social tomar decisiones convenientes sobre qué fin (necesidad), o medios puede llegar a un fin (meta). Desde una perspectiva dinámica, los valores son productos sociales aprendidos, impuestos sobre un individuo, y que se incorporan lentamente hasta el punto en que el sujeto los acepta. Este Test se divide en dos partes, uno que consta de 30 preguntas y el otro de 15 preguntas.

## CUADRO N° 4

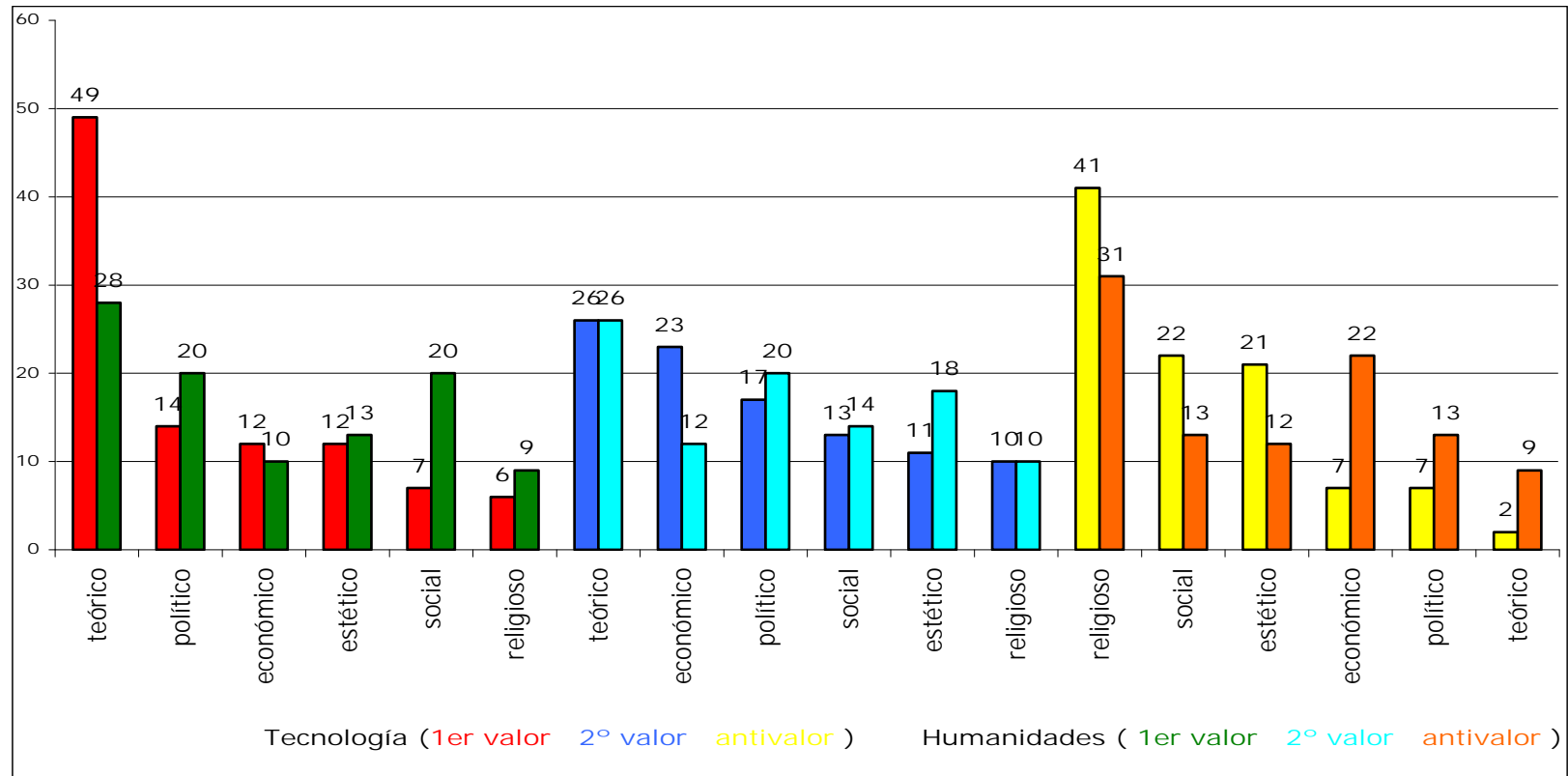
### Cuadro comparativo de los valores en los estudiantes de Ciencias y Tecnología y de la Facultad de Humanidades

VALORES	Tecnología		Humanidades		Tecnología		Humanidades		Tecnología		Humanidades		Tecnología		Humanidades	
	1º Valor		1º Valor		2º Valor		2º Valor		Antivalor		Antivalor		Total		Total	
	fx	%	fx	%	Fx	%	Fx	%	fx	%	fx	%	fx	%	fx	%
<b>Teórico</b>	49	49%	27	28%	26	26%	26	26%	2	2%	9	9%	77	77%	62%	63
<b>Económico</b>	12	12%	10	10%	23	23%	12	12%	7	7%	22	22%	42	42%	44%	44
<b>Estético</b>	12	12%	13	13%	11	11%	18	18%	21	21%	12	12%	44	44%	43	43
<b>Social</b>	7	7%	20	20%	13	13%	14	14%	22	22%	14	14%	42	42%	48%	48
<b>Político</b>	14	14%	19	19%	17	17%	20	20%	7	7%	13	13%	38	38%	52%	52%
<b>Religioso</b>	6	6%	9	9%	10	10%	10	10%	41	41%	31	31%	57	57%	51%	50
<b>Total</b>	<b>100</b>	<b>100%</b>	<b>99</b>	<b>99%</b>	<b>100</b>	<b>100%</b>	<b>100</b>	<b>100%</b>	<b>100</b>	<b>100%</b>	<b>100</b>	<b>100%</b>	<b>300</b>	<b>300%</b>	<b>300</b>	<b>300</b>

**Fuente:** Elaboración propia

## GRÁFICO N° 2

Gráfico comparativo de los valores en los estudiantes de Ciencias y Tecnología y de la Facultad de Humanidades



Fuente: Elaboración propia

Para el análisis comparativo e interpretación de los resultados, se han tomado en cuenta solamente, los porcentajes mayores. Por lo tanto, de acuerdo a los resultados elevados se puede decir que los estudiantes de la Facultad de Ciencias y Tecnología y de la Facultad de Humanidades tienen los siguientes valores que predominan:

- ❖ El 49% de los estudiantes de la Facultad de Ciencias y Tecnología obtuvieron como primer valor, lo “teórico”, lo cual significa que tienen un interés predominante en el descubrimiento de la verdad. En la prosecución de este objetivo adopta una actitud “cognitiva” característica; busca identidades y diferencias y hace abstracción de sí mismo en los juicios sobre la belleza o la utilidad de los objetos, buscando únicamente observar y razonar. Su principal objetivo en la vida consiste en ordenar y sistematizar sus conocimientos. Spranger nos dice “que el teórico el más lato imaginable, el hombre que considera la vida con los ojos del observador reflexivo y que, por esto precisamente, no ha nacido para la acción. Ahora bien, cuando obra lo hace siempre sobre la base del frío conocimiento y de la reflexión. La teoría penetra aquí por completo la vida. Pero a su vez la teoría es capaz de tantos matices como variedades de conocimientos hay”<sup>12</sup>.

Estos resultados que se obtuvieron de los estudiantes, se pueden relacionar con la carrera que eligieron, y no sólo con la carrera, sino en sí con toda la Facultad de Tecnología, por las exigencias que tiene en sí misma, de ser sistémicos en lo práctico, como en los conocimientos. Esto indica que los estudiantes deben tener un interés predominante en el descubrimiento de la verdad, la misma se debe ordenar y sistematizar; estas características psicológicas se pueden ver que están dentro de las exigencias o del perfil profesional de dicha Facultad.

Si bien obtuvieron el 49% de los estudiantes de la Facultad de Ciencias y Tecnología como primer valor, lo “teórico”, el 51% está disperso entre otros

---

<sup>12</sup> Eduardo Spranger, Formas de vida, pag. 175

valores, como ser, 14% valor político, 12% valor económico, 12% valor estético, 7% valor social, 6% valor religioso. Esto nos muestra que hay estudiantes con otras prioridades, que están operando en su mente, en relación a otros valores que no obtuvieron como primer valor.

Mientras el 28% de los estudiantes de la Facultad de Humanidades obtuvieron como primer valor, también lo teórico, lo cual significa que tienen un interés predominante en el descubrimiento de la verdad. Buscando únicamente observar y razonar Su principal objetivo en la vida consiste en ordenar y sistematizar sus conocimientos. Este resultado, que obtuvieron los estudiantes de Humanidades, se puede relacionar con la carrera que eligieron, de ser investigadores, para lo cual la prosecución de este objetivo adopta una actitud “cognitiva” característica, buscando únicamente observar y razonar, y que todo investigador debe tener estas cualidades.

El resto de los estudiantes de Humanidades que corresponde al 72% obtuvieron como primer valor; lo político el 20%, social 20%, estético 13%, económico 10% y el 9% el valor religioso. Esto refleja que no hay un porcentaje elevado hacia un valor definido, a comparación de Tecnología. Como se puede observar, hay una diferencia de 21%, es decir, (49% a 28%), esto significa que los estudiantes de Tecnología adoptan lo teórico como primer valor.

- ❖ El 26% de los estudiantes de Tecnología obtuvieron como segundo valor, lo teórico, lo cual significa que hay un interés parcial en el descubrimiento de la verdad; parcial y no predominante es porque existe otro interés antes de ello, lo cual está en una esfera superior, operando en su mente. También el 26% de los estudiantes de la Facultad de Humanidades puntuaron como segundo valor en lo teórico, lo que significa que tienen un interés parcial en el descubrimiento de la verdad.

- ❖ El 23% de Tecnología puntuaron en el valor económico, como segundo valor, que indica que se interesa característicamente por lo que es útil, pero ésta se da de manera parcial, porque está como segundo valor. Mientras en los de Humanidades, el 20% puntuaron como segundo valor lo político y no lo teórico como los de Tecnología, lo que significa que se interesan parcialmente en el poder. Sus actividades no se limitan necesariamente a la política, pero sea la que fuere su vocación, siempre busca el poder. Pero éste no se relacionan con la carrera que eligieron.
- ❖ El 41% de Tecnología y el 31% de Humanidades puntuaron como antivalor en lo religioso, lo cual significa, que de ambas facultades no son místicos por lo cual no tratan de comprender el cosmos como un todo y como creación de Dios. Porque el mismo hecho que obtuvieron como primer valor lo teórico, se puede decir que están en constante acción en descubrir la verdad, pero no en Dios, sino en otras teorías.
- ❖ El 22% de los alumnos de Tecnología puntuaron como antivalor lo social, mientras los de Humanidades, lo económico con un 22%, lo cual significa que los de Tecnología no está en sus mentes predominando el amor a otras personas, a una o a varias, conyugal, filial, de amistad o filantrópico. Mientras los de Humanidades no les interesa característicamente lo que es útil, y no son prácticos<sup>13</sup>.

Finalmente, se puede inferir, de acuerdo a los análisis e interpretación de los resultados que los estudiantes de la Facultad de Ciencias y Tecnología y Humanidades, tienen los siguientes valores predominantes: lo **teórico**, en ambas facultades, y el antivalor lo religioso, también en ambas facultades; lo que significa que tienen un interés predominante en el descubrimiento de la verdad. Lo del antivalor significa que estos estudiantes no son místicos, por lo cual no tratan de

---

<sup>13</sup> Spranger, Eduardo; "Formas de vida" 1935

comprender el cosmos como un todo y como creación de Dios, a pesar que Tarija se caracteriza por la fe en Dios, en la mayoría de la población.

### **Análisis de la hipótesis n° 2**

La hipótesis planteada fue: “Los valores que predominan en los estudiantes de las Facultad de Tecnología son el valor teórico, y el antivalor el social, mientras en los de Humanidades es el valor social, y el antivalor el utilitario”.

De acuerdo a los resultados sobre los valores que predominan en los estudiantes de Facultad de Tecnología y Humanidades, se puede afirmar que la Hipótesis planteada para la presente investigación se acepta el primer valor y se rechaza el antivalor, de la Facultad de Tecnología. En Humanidades, no se acepta el primer valor, y también se rechaza el antivalor:

En detalle, sobre el valor y antivalor que predomina en los estudiantes de Tecnología es: el 49% obtuvieron como primer valor, lo “teórico”, por lo cual se acepta este valor. El antivalor que predomina, es lo religioso con un 41% y el 22% obtuvieron lo “social”, por lo cual se rechaza este antivalor (lo social), formulado en la hipótesis. Mientras que en los alumnos de Humanidades, el valor que predomina es el valor “teórico” con un 28%, y no lo formulado en la hipótesis: lo “social”, donde obtuvieron sólo el 20%, (aunque no hay mucha diferencia). Por esto se rechaza este valor (lo social).

Pero vale la pena recalcar que no hay un valor que predomina con un porcentaje elevado encima del 50%, lo cual significa que la obtención de valores está dispersa. Por eso no hay un valor que resalte en la mayoría de los estudiantes. Y el antivalor que predomina de acuerdo a los resultados es lo “religioso” con el 31% y no lo formulado en la hipótesis que era lo “económico”, en el que sólo obtuvieron el 22%. Por lo cual se rechaza este antivalor (económico).

**5.3.- OBJETIVO N° 3 “NIVEL DE INTELIGENCIA DE LOS ESTUDIANTES DE LA FACULTAD DE CIENCIAS Y TECNOLOGÍA Y DE LA FACULTAD DE HUMANIDADES”.**

La siguiente información es en respuesta al siguiente objetivo formulado:

“Determinar el nivel intelectual de los estudiantes de Tecnología y Humanidades de la UAJMS, gestión 2008”. Para el cumplimiento de este objetivo se aplicó el Test de Raven (matrices progresivas, escala general). RAVEN, el nombre del Test, lleva el mismo nombre del autor, del psicólogo inglés, J. C. Raven, Director de Investigaciones Psicológicas de “The Crishton Royal” (Dumfries)” (Test de matrices progresivas, cuaderno de matrices, escala general, series A, B, C, D y E, 1956; 19). Cada una de las series lleva 12 preguntas, un total de 60.

**CUADRO N° 5**

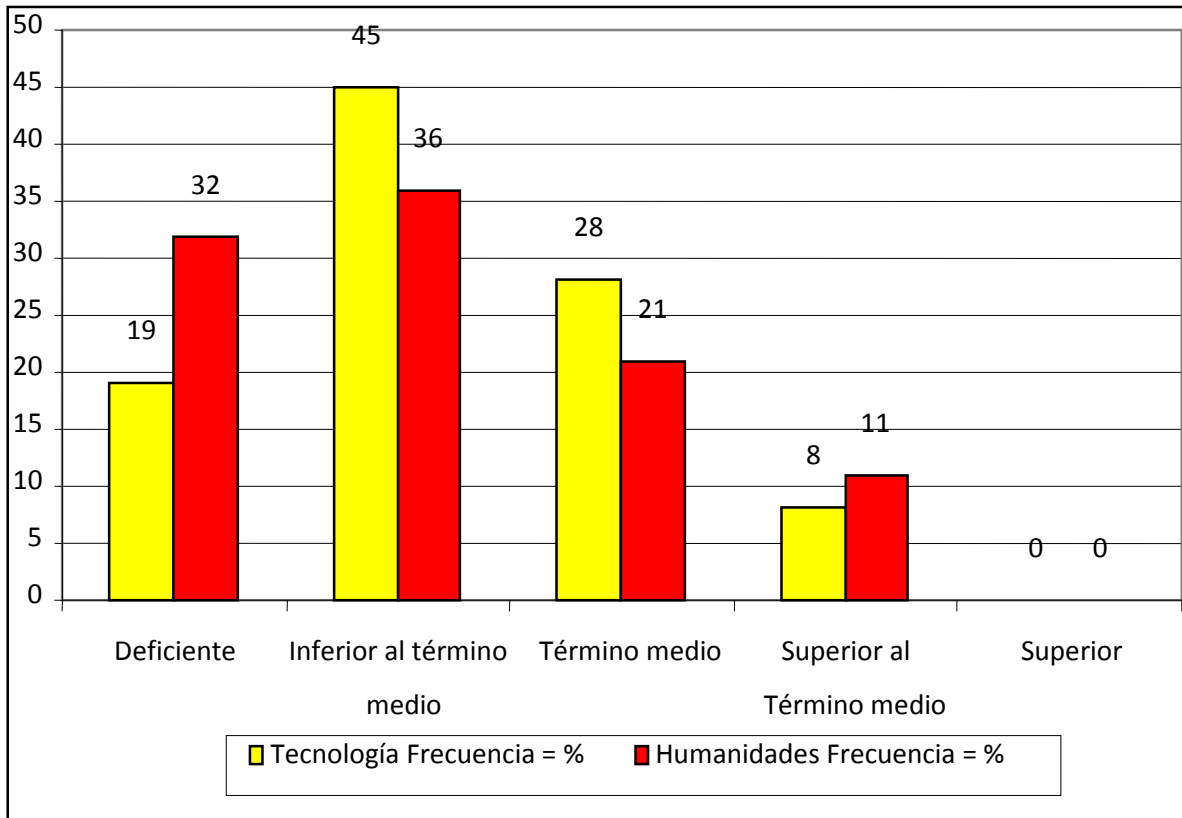
**Cuadro comparativo del Nivel de Inteligencia de ambas Facultades**

Variable	FACULTAD	
	Tecnología Frecuencia =%	Humanidades Frecuencia =%
Superior	0 %	0 %
Superior al término medio	8 %	11 %
Término medio	28 %	21 %
Inferior al término medio	45 %	36 %
Deficiente	19 %	32 %
<b>Total</b>	100 %	100 %

**Fuente:** Elaboración Propia

### GRÁFICO N° 3

#### Nivel de Inteligencia de ambas Facultades



**Fuente:** Elaboración propia

Para el análisis comparativo e interpretación de los resultados, se han tomado en cuenta de mayor a menor porcentaje. Por lo tanto, de acuerdo a los resultados, se puede afirmar que los estudiantes de la Facultad de Ciencias y Tecnología y Humanidades tienen los siguientes niveles de inteligencia que predominan:

- ❖ El 45% de los estudiantes de Tecnología, tienen el nivel de inteligencia “inferior al término medio”, esto es el porcentaje más elevado. De acuerdo a este resultado se podría decir que puede ser que tienen problemas o dificultades en la base común de toda actividad intelectual (general), que

también está siendo revelada, la forma de trabajar del sujeto material intelectual, método, o procedimiento. Porque todo ser humano tiene esta capacidad intelectual (habilidad mental general) o también se dice que la inteligencia está integrada por un conjunto de habilidades esto es, con independencia de los conocimientos que van adquiriendo a través del tiempo.

En un estudio realizado en España, se verificó una clara correlación entre el rendimiento en el Raven y el nivel de escolaridad; los puntajes que obtuvieron fueron los siguientes Analfabetos 29, Escolaridad primaria 43, Escolaridad secundaria 50, Estudios superiores 51. De este estudio se puede rescatar los resultados de los que han estudiado hasta la secundaria y de estudios superiores que obtuvieron un puntaje de 50 y 51 que estaría en el nivel de inteligencia de término medio y superior a término medio. De acuerdo a esto, se puede decir que sería lo esperado que estén en este nivel de inteligencia los estudiantes universitarios. Mientras los estudiantes de Tecnología no están, el porcentaje mayor en este nivel.

A este resultado que obtuvieron, podrían tal vez existir otras variables que influyeron en su rendimiento como ser: la época en que se aplicó el test que era entre mayo y junio que estaba ya culminando el semestre, o que no lo hicieron con seriedad, o cansancio porque en ese momento se aplicó dos test psicológicos que era el de Valores y Raven, o tal vez lo hicieron muy rápido.

Mientras el 36% de los estudiantes de Humanidades tienen el nivel de inteligencia “inferior al término medio”, esto es el porcentaje más elevado. De la misma forma se puede decir que este resultado no es lo esperado de estudiantes universitarios. Se puede comparar este resultado con otra investigación que se realizó el año 2003 a los estudiantes de psicología de primer año, en la cual obtuvieron el 75% tienen el nivel de inteligencia de

“termino medio”, y el 25% tiene el nivel de inteligencia “inferior al término medio”. De acuerdo a esto, se puede afirmar que tiene que haber otras variables que influyeron en su rendimiento, como se expuso anteriormente.

En ambas facultades, hay un porcentaje mayor en este nivel de inteligencia, “de inferior al término medio”, lo cual no se relaciona con estudiantes universitarios; para el mismo se tendría que sustentar con otras pruebas psicológicas.

- ❖ El 28% de los estudiantes de Tecnología y el 21% de los estudiantes de Humanidades, tienen el nivel de inteligencia “término medio”, donde hay una diferencia de 7% lo que significa, que no tienen problemas o dificultades en su capacidad intelectual (habilidad mental general). En este nivel tenemos un porcentaje mínimo de los estudiantes. Debería estar el porcentaje mayor en este nivel, por el mismo hecho que son estudiantes universitarios.
- ❖ El 19% de los estudiantes de Tecnología y el 32% de los estudiantes de Humanidades, tienen el nivel de inteligencia de “deficiente”, donde hay una diferencia de 13%, esto significa que tienen graves problemas o dificultades en su capacidad intelectual (habilidad mental general). También puede ser que hubo otros factores que influyeron en el momento de resolver la prueba. Todo ser humano tiene este conjunto de habilidades, fuera de los conocimientos que van adquiriendo a través del tiempo. El porcentaje mayor se encuentra en este nivel los de Humanidades, en comparación con los de Tecnología.
- ❖ El 8% de los estudiantes de Tecnología y el 11% de los estudiantes de Humanidades, tienen el nivel de inteligencia de “superior al término medio”, donde hay una diferencia de 3%, lo que significa que no tienen

ningún problema o dificultades en su capacidad intelectual (habilidad mental general).

- ❖ Nadie tiene el nivel de inteligencia “superior”, en ambas Facultades.
- ❖ Hay un 64% de los estudiantes de Tecnología y 68% de Humanidades que tienen el nivel de inteligencia entre “deficiente e inferior al término medio”, donde hay una diferencia de 4%. Ésto nos muestra que la mayoría de los estudiantes de ambas Facultades está dentro de estos niveles. Debería ser a la inversa, por lo cual se infiere que tienen problemas o dificultades en su capacidad intelectual (habilidad mental general), como también puede existir otros factores que influyeron, para lo cual se tendrá que sustentar con otras pruebas.
- ❖ Hay un 36% de los estudiantes de Tecnología y 32% de Humanidades que tienen el nivel de inteligencia entre “término y superior al término medio”, de lo que también se podría decir que están dentro de lo esperado, pero que no es representativo de la muestra de ambas facultades. Así mismo se puede afirmar que estos estudiantes no tienen problemas o dificultades en su capacidad intelectual (habilidad mental general)<sup>14</sup>.

Finalmente se puede inferir, de acuerdo a los análisis e interpretación de los resultados que los estudiantes de la Facultad de Ciencias y Tecnología y Humanidades, tienen el siguiente nivel de inteligencia; hay un 64% de los estudiantes de Tecnología y 68% de Humanidades cuyo nivel de inteligencia cae entre “deficiente e inferior al término medio”, donde hay una diferencia de 4%. Ésto nos muestra que la mayoría de los estudiantes de ambas Facultades está dentro de estos niveles. Debería ser a la inversa, por lo cual se infiere que tienen problemas o dificultades en su capacidad intelectual (habilidad mental general).

---

<sup>14</sup> Raven, J. C. “Test de matrices progresivas” cuaderno de matrices, escala general.

### **Análisis de la hipótesis n° 3**

La hipótesis planteada fue: “El nivel de inteligencia de los estudiantes de la Facultad de Ciencias y Tecnología y de la Facultad de Humanidades es término medio”

De acuerdo a los resultados sobre el nivel de inteligencia, de los estudiantes de la Facultad de Tecnología y de Humanidades, inferimos que: la Hipótesis siguiente para la presente investigación no se acepta; por lo tanto, se rechaza, de los de Tecnología, y también de Humanidades:

En detalle, para los de Tecnología, el 64% de los estudiantes obtuvieron entre los niveles de “inferior al término medio y deficiente” y en la hipótesis planteada para nuestra investigación era “término medio” lo cual no se obtuvo, porque sólo el 28% alcanzaron este nivel de inteligencia; por lo tanto, se rechaza esta hipótesis formulada. Mientras de Humanidades, el 68% de los estudiantes obtuvieron entre los niveles de “inferior al término medio y deficiente” y en la hipótesis planteada para nuestra investigación era, “término medio” lo cual no se alcanzó, porque sólo el 21% manifestaron este nivel de inteligencia; por lo tanto también se rechaza esta hipótesis formulada.

En síntesis, se puede inferir, de acuerdo a la hipótesis y a los resultados obtenidos de la presente investigación sobre el nivel de inteligencia, que ninguno de los alumnos de las dos Facultades obtuvo el nivel de inteligencia formulada en la hipótesis, por lo cual este resultado se necesita corroborar con otros test de inteligencia, para comprobar estos resultados. Al mismo tiempo, se puede afirmar que estos resultados no se relacionan a un estudiante universitario, mucho menos a un futuro profesional, de ambas facultades.

### **Relación de los rasgos de personalidad, con los valores y con el nivel de inteligencia en los estudiantes de la Facultad de Ciencias y Tecnología.**

Los rasgos de personalidad que predominan en los estudiantes de **Tecnología**, se pueden relacionar, con los valores, y con el nivel de inteligencia que es: la tendencia de trabajar solos o en compañía de personas que él considera intelectuales, en lo cual sus intereses pueden estar enfocados a ideas u objetos, aún a animales, que a personas. Son aislados, prefieren uno a dos amigos íntimos y no a muchos. Tienden a ser progresistas, desplazan su predominio en las relaciones hacia “objetos e ideas”. Se puede decir que dichos estudiantes utilizan expresiones como “dominar” una habilidad o sujeto, o “conquistar” una nueva frontera intelectual o “vencer” un problema u otro. Poseen una aptitud para percibir y comprender las cosas con rapidez. Son idealistas, soñadores. Son personas que tienen expectativas personales muy altas, y se preocupan demasiado. Tienden a ser rápidos, ligeros y buscan cambios renovadores; estos rasgos de personalidad se relacionan con el valor “teórico” que obtuvieron, el cual significa que tienen un interés predominante en el descubrimiento de la verdad; esto se relaciona porque es parte de su personalidad, donde sus intereses están enfocados a ideas u objetos, aún a animales, que a personas, por lo cual esta más en contacto con el descubrimiento de la verdad, que con personas. Con el nivel de inteligencia no se relaciona

### **Relación de los rasgos de personalidad, con los valores y con el nivel de inteligencia en los estudiantes de la Facultad de Humanidades.**

Los rasgos de personalidad que predominan en los estudiantes de **Humanidades**, se pueden relacionar, con los valores, y con el nivel de inteligencia que son: rasgos de personalidad, son emocionalmente cambiantes, inestables, tienen dificultades para controlar sus propias emociones. Son inmaduros (inmadurez moral), es decir, que puede ser que hayan internalizado los valores paternos, pero que todavía no pudieron madurar a los niveles más adultos, por lo cual están en proceso. Tienen la tendencia a ser poco controlados. Son sensibles o susceptibles a las amenazas. Tienen la

tendencia a ser reservados, desconfiados. Son impacientes, con frecuencia se sienten demasiado fatigados. Son imaginativos. Poseen una aptitud para percibir y comprender las cosas con rapidez. Son menos inclinados a moralizar y más propensos a experimentar en la vida. Estos rasgos de personalidad se pueden relacionar con el valor “teórico” que obtuvieron, con el hecho de descubrir la verdad, para lo cual se debe tener un interés, que sea parte de su personalidad de ser imaginativos, y no ser propensos a moralizar todo.

## CAPÍTULO VI

### 6.- CONCLUSIONES

De acuerdo a la investigación realizada sobre las características psicológicas que predominan en los estudiantes de la Facultad de Ciencias y Tecnología y de los estudiantes de la Facultad de Humanidades, que estudian en la UAJMS de Tarija, se llegó a las siguientes conclusiones, que se presenta en el orden de los objetivos:

#### 1.- Primer objetivo determinar los rasgos de personalidad

Los rasgos de personalidad que predominan en los estudiantes de Tecnología son: inmadurez moral, tienen la tendencia de trabajar solos o en compañía de personas que los considera intelectuales, sus intereses pueden estar enfocados a ideas u objetos, aún más a animales, que a personas. Son débiles para tolerar las frustraciones. Son aislados, prefieren uno a dos amigos íntimos y no a muchos. Son personas que no se esfuerzan por controlarse y disciplinarse, para lograr igualarse a los ideales de la conducta. Son incapaces de mantenerse inactivos y no tienen una buena visión de grupo. Tienden a ser progresistas, desplazan su predominio en las relaciones hacia “objetos e ideas”. Se puede afirmar que dichos estudiantes utilizan expresiones como “dominar” una habilidad o sujeto, o “conquistar” una nueva frontera intelectual o “vencer” un problema u otro. Poseen una aptitud para percibir y comprender las cosas con rapidez. Son idealistas, soñadores. Son personas que tienen expectativas personales muy altas, y se preocupan demasiado. Tienden a ser rápidos, ligeros y buscan cambios renovadores.

Mientras que en los estudiantes de Humanidades predominan los siguientes rasgos de personalidad: son emocionalmente cambiantes, inestables, tienen dificultad para controlar sus propias emociones. Tienen la tendencia a ser poco controlados. Son sensibles o susceptibles a las amenazas. Tienen la tendencia a ser reservados,

desconfiados. Son impacientes, con frecuencia se sienten demasiado fatigados. Son imaginativos. Poseen una aptitud para percibir y comprender las cosas con rapidez. Son menos inclinados a moralizar y más propensos a experimentar en la vida.

Respecto a la **hipótesis** formulada para la investigación, se puede decir, de acuerdo a los resultados sobre los rasgos de personalidad de los estudiantes de Facultad de Tecnología y Humanidades que rechazaron dos rasgos (I- Dureza, O- Seguridad) y se aceptó uno (E+ Dominancia), de la hipótesis formulada, de la Facultad de Tecnología; mientras de la Facultad de Humanidades también se rechazaron dos rasgos (E- Sumisión, H- Audacia) y se aceptó uno (Q4+ mucha tensión).

## 2.- Segundo objetivo describir los valores que predominan

Los valores que predominan en los estudiantes de Tecnología y Humanidades son: lo **teórico**, en ambas facultades, y el antivalor lo religioso, también en ambas facultades; lo cual significa que tienen un interés predominante en el descubrimiento de la verdad. Lo del antivalor significa que estos estudiantes no son místicos, por lo cual no tratan de comprender el cosmos como un todo y como creación de Dios, a pesar que Tarija se caracteriza por la fe en Dios, en la mayoría de la población.

Respecto a la **hipótesis** formulada para la investigación, se puede decir que obtuvieron como primer valor, lo “teórico”, por lo cual se aceptó este valor y el antivalor que predomina, de acuerdo a la investigación, es lo “religioso”, lo cual hace que se rechace el antivalor “social”, porque éste fue formulado en la hipótesis. Mientras que en los de Humanidades, el valor que predomina es el valor “teórico” y no el formulado en la hipótesis lo “social”, por lo cual se rechazó este valor (lo social). Y el antivalor que predomina de acuerdo a los resultados es lo “religioso” y no lo formulado en la hipótesis que era lo “económico”, por lo cual se rechaza este antivalor (económico).

Comparando estos resultados se puede decir que en ambas Facultades se obtuvieron como primer valor lo teórico, aunque no con un porcentaje superior a 50%.

### **3.- Tercer objetivo determinar el nivel de inteligencia**

El nivel de inteligencia de los estudiantes de Tecnología y Humanidades son: que en ambas facultades el porcentaje mayor de los estudiantes tienen el nivel de inteligencia entre “término medio y deficiente”. Este resultado no es el esperado de estudiantes universitarios, de acuerdo a otras investigaciones realizadas en otros países en estudiantes universitarios. Por lo cual, se vuelve a mencionar que tuvo que existir otras variables que influyeron en su rendimiento como ser: la época en que se aplicó el test que era entre mayo y junio que estaba ya culminando el semestre, o que no lo hicieron con seriedad, o cansancio porque en ese momento se aplicó dos test psicológicos que era el de Valores y Raven, o tal vez lo hicieron muy rápido.

De acuerdo a los resultados sobre el nivel de inteligencia, no se aceptó la **Hipótesis** planteada para la presente investigación, que era los estudiantes de Ciencias y Tecnología y de Humanidades tenían el nivel de inteligencia de término. De acuerdo a los resultados ellos tienen el nivel de inteligencia inferior al término medio, por lo tanto se rechazó.

### **4.- Objetivo general, características psicológicas de los estudiantes de la Facultad de Ciencias y Tecnología y de la Facultad de Humanidades**

En síntesis, se puede decir, de acuerdo al **objetivo general**, que las características psicológicas que predominan en los estudiantes de la Facultad de Ciencias y Tecnología son: tienen la tendencia de trabajar solos o en compañía de personas que los considera intelectuales, son débiles para tolerar las frustraciones, son aislados, prefieren uno a dos amigos íntimos y no a muchos, son incapaces de mantenerse inactivos y no tienen una buena visión de grupo, tienden a ser progresistas, desplazan

su predominio en las relaciones hacia “objetos e ideas”, se puede afirmar que dichos estudiantes utilizan expresiones como “dominar” una habilidad o sujeto, o “conquistar” una nueva frontera intelectual o “vencer” un problema u otro. Son personas que tienen expectativas personales muy altas, y se preocupan demasiado, tienden a ser rápidos, ligeros y buscan cambios renovadores; tienen como primer valor lo teórico, que se relaciona con su futura profesión, y su nivel de inteligencia es inferior al término medio, lo cual se está por comprobar.

Mientras que en los estudiantes de Humanidades predominan los siguientes rasgos de personalidad son: emocionalmente cambiantes, inestables, tienen dificultad para controlar sus propias emociones, son sensibles o susceptibles a las amenazas, con frecuencia se sienten demasiado fatigados, son imaginativos, poseen una aptitud para percibir y comprender las cosas con rapidez, y tienen como primer valor lo teórico con 28% lo político con 20% lo social con 20%: estos tres valores estarían predominando en los de Humanidades. Su nivel de inteligencia es inferior al término medio lo cual está igual por comprobarse, en futuras investigaciones.

## **6.1.- RECOMENDACIONES**

De acuerdo a la investigación realizada sobre las características psicológicas que predominan en los estudiantes de la UAJMS, de la Facultad de Ciencias y Tecnología y de los estudiantes de la Facultad de Humanidades, de la ciudad de Tarija, se recomienda:

### **A las autoridades de la Universidad Autónoma Juan Misael Saracho**

- Implementar gabinetes psicológicos, para que los estudiantes tengan acceso a ellos, no sólo en la carrera de Psicología sino en cada Facultad. Porque de acuerdo a los resultados obtenidos se puede decir que hay “muchísima tensión” en los estudiantes y esto puede ser un factor que influye en su aprovechamiento académico. La universidad no sólo debe preocuparse en su formación académica sino también en su salud mental; esto en otros países es de mucha importancia. Con estas características psicológicas se interrelacionarán los futuros profesionales en todas las áreas de su vida.
- Que se llegue a comprender en su plenitud que su formación académica está muy ligada a las características psicológicas de cada estudiante, donde ellos no solo pueden tener problemas en su formación académica, sino que también tienen problemas interpersonales, ya sea en la universidad o en el campo laboral, con sus propios colegas o trabajadores.

### **A las Autoridades Facultativas**

- Que el Decano de la Facultad de Humanidades pueda realizar convenios con las autoridades de las diferentes Facultades, para que se pueda tener espacios determinados para realizar trabajos de investigación y no tener dificultades para dichos trabajos. Ya que en esta oportunidad no se tuvo

tiempo suficiente para aplicar los Test psicológicos, aunque se tuvo el permiso.

- También que las autoridades Facultativas puedan considerar esta investigación, para conocer las características psicológicas de los estudiantes, ya que ella es la base de su personalidad; como se mencionó anteriormente, se deben preocupar por la salud mental de los estudiantes en esta etapa de su formación.

### **A los Estudiantes**

- Para futuras investigaciones, profundizar sólo sobre el nivel de inteligencia, ya sea entre ambas Facultades Tecnología y Humanidades o entre distintas Facultades y carreras, porque es necesario saber en que condiciones están los universitarios en relación al nivel de inteligencia para comparar entre ellas y con otras poblaciones. Ya que en esta oportunidad los resultados en relación a la inteligencia se están por comprobar.
- En investigaciones posteriores, considerar la selección de la muestra para que los resultados sean más confiables, tomar en cuenta su rendimiento, responsabilidad, etc., para que no exista otras variables, que influyan en los resultados que se obtendrán.

## BIBLIOGRAFÍA

- 1.- Allport, Gordon W.; “La Personalidad”; su configuración y desarrollo 7ma ed. Barcelona, Herber, 1980.
- 2.- Allport, Gordon W.; “Qué es la personalidad”; Buenos Aires, Siglo XX, 1974.
- 3.- Allport, Gordon W.; “Test de valores”, 1960; fue clasificado por Eduardo Spranger en 1972.
- 4.- Blades P., Javier A; “Apuntes de cátedra”, A.U.J.M.S. Tarija-Bolivia, 2006.
- 5.- Cattell, Raymond; “Cuestionario de personalidad para adultos 16PF, TEA” Ediciones, S.A., cuarta edición, España 1982.
- 6.- Cattell, Birkett Heather; “Lo profundo de la personalidad, aplicación del 16pf”.
- 7.- Gonzales, Rey Fernando; “Un análisis psicológico de los valores”. Editorial Ciencias sociales, la Habana Cuba 1996.
- 8.- Fischer, De la Vega Laura; “Introducción a la investigación de mercados”, México 1993.
- 9.- Ichazo, Manuel; “Caracterización Psicológica del estudiante de nuevo ingreso en el programa de psicología”, U.A.J.M.S, Tarija-Bolivia, 2004.
- 10.- Orozco Rivero, María Isabel; “Profesora Asistente, Master en Pedagogía Profesional, Decana de la Facultad de Tecnología del Instituto Superior Pedagógico para la Educación Técnica y Profesional "Héctor Alfredo Pineda Zaldívar" Calzada de Arday y calle 100. Reparto El Trigal, Boyeros, Ciudad de La Habana, Cuba. (Internet)

- 11.- Peñaloza, Fernando Weymar; “Caracterización Psicológica del aspirante a policía en la Escuela Básica Policial del ciudad de Tarija” U.A.J.M.S., Tarija-Bolivia, 2005.
- 12.- Raven, J. C.; “Test de matrices progresivas” cuaderno de matrices, escala general. Serie A, B, C, D, E, 1938.
- 13.- Spranger, Eduardo; “Formas de Vida” 1935.
- 14.- Enciclopedia de la Psicología; Ed, Océano, Barcelona España, Cuatro tomos.
- 15.- H. C. Warren y LCarmichael, 1930.
- 16.- Dicaprio, 1976.
- 17.- M. Prince, 1924)
- 18.- B. Sandín y P. Chorot, 1990.
- 19.- Internet; [www.psicología/pers/](http://www.psicología/pers/)
- 20.- Matías Ríos Erazo, Laura Moncada Arroyo, Gabriela Llanos Román, Rosario Santana González, Herminia Salinas Gálvez “Perfil psicológico de los estudiantes de 1<sup>er</sup> año de enfermería”. Equipo Humanista Departamento de Psicología, Universidad de Chile. Profesor de la Carrera de Enfermería, Universidad Santo Tomás.
- 21.- E-mail: [matiasrios@gmail.com](mailto:matiasrios@gmail.com) Dra. en Psicología, profesor asistente Departamento de Psicología, Universidad de Chile.
- 22.- E-Mail: [lauramoncada@terra.cl](mailto:lauramoncada@terra.cl) Psicóloga, Equipo Humanista Departamento de Psicología, Universidad de Chile.
- 23.- E-Mail: [gabyllanos@gmail.com](mailto:gabyllanos@gmail.com) Psicóloga, Equipo Humanista Departamento de Psicología, Universidad de Chile.
- 24.- E-Mail: [rosario.santana@gmail.com](mailto:rosario.santana@gmail.com)