

**UNIVERSIDAD AUTONOMA "JUAN MISAEL SARACHO"**

**FACULTAD DE CIENCIAS Y TECNOLOGIA**

**CARRERA DE INGENIERIA INFORMATICA**



## **MANUAL DE USUARIO E INSTALACION**

**“MEJORAR LA ADMINISTRACION Y VENTAS DEL SUPERMERCADO PLUS”**

**Por:**

**JULIAN VILLALPANDO RETAMOZO**

Tarija, Bolivia diciembre de 2014

## INDICE

### MANUAL DE INSTALACIÓN

I.1. Título.....	1
I.2. Introducción.....	1
I.3. Objetivo.....	1
I.4. Requerimientos básicos.....	1
I.5. Programas necesarios.....	1
I.5.1. Instalación de PostgreSQL 9.2.....	2
I.5.2. Instalación de la plataforma jdk1.7.0_21.....	10
I.5.3. Instalación de Apache Tomcat.....	15
I.5.4. Instalación del Sistema.....	20

### MANUAL DE USUARIO

II.1. Descripción de Pantallas.....	21
II.1.1. Ingresar al Sistema.....	21
II.1.2. Adicionar Usuarios.....	24
II.1.3. Modificar Usuarios.....	25
II.1.4. Eliminar Usuarios.....	26
II.1.5. Administrar Ventas.....	27
II.1.6. Registrar Nueva Ventas.....	27
II.1.7. Modificar Ventas.....	28
II.1.8. Imprimir Factura.....	29
II.1.9. Administrar Compras.....	30
II.1.10.Registrar Compras.....	30
II.1.11.Modificar Compras.....	31
II.1.5.1. Generar Reportes.....	32

## MANUAL DE INSTALACION

### I.1. Titulo

**“Mejorar la Administración y ventas del supermercado plus”**

### I.2. Introducción

El siguiente manual es una guía práctica y básica para el manejo del “Sistema de Gestión de control de Ventas, compras, registro y facturación para el supermercado plus”

También se detallará la instalación de los programas necesarios para el funcionamiento del sistema.

### I.3. Objetivo

El objetivo principal de este manual es “Facilitar al usuario la interacción con las diferentes interfaces del sistema y brindar el apoyo necesario al usuario”.

### I.4. Requerimientos Básicos

Los recursos mínimos de Hardware necesarios son:

- Equipo Intel Core 2 duo de 3Ghz.
- Memoria RAM 1 Gb.
- Disco Duro 360 Gb, adelante.
- Tarjeta de Video Gforce 512 Mb.
- Impresora
- Sistema Operativo Windows Xp server pack II o superior.

### I.5. Programas Necesarios

Primeramente se deben instalar los programas que harán posible que pueda correr el sistema, estos son:

PostgreSQL 9.2

Plataforma java jdk1.7.0\_21

Apache Tomcat 7.0

### I.5.1. Instalación de PostgreSQL 9.2

A continuación se explica cómo sería el proceso de instalación de PostgreSQL. Independientemente del sistema operativo usado, debería de funcionar de la misma manera.

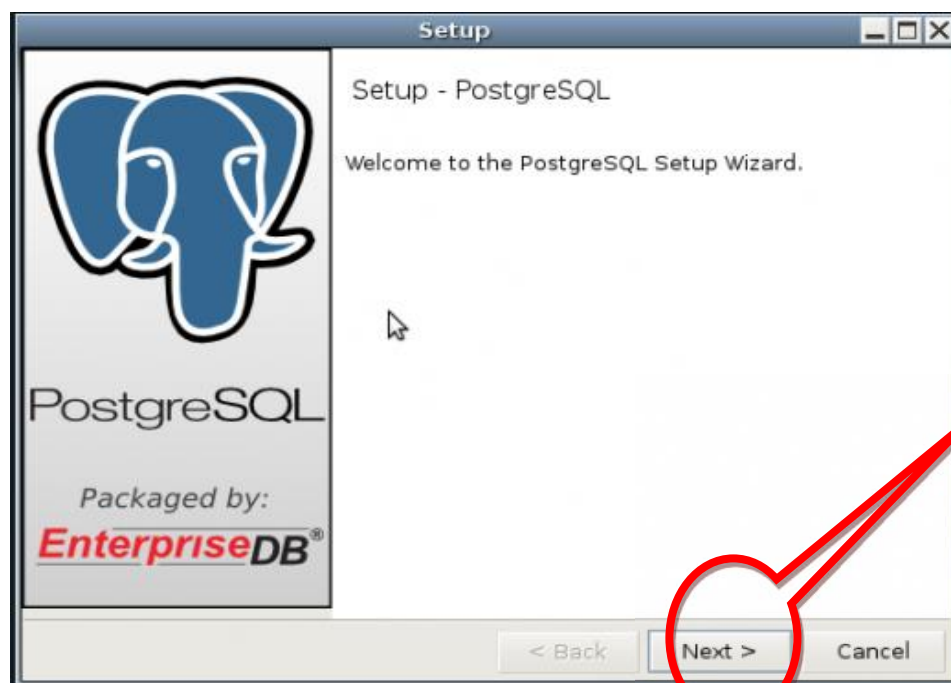
Lo primero que tenemos que hacer es descargar la versión del programa de instalación que corresponda con nuestro sistema. En nuestro caso nos descargamos desde <http://www.enterprisedb.com/products/pgdownload.do> la versión libre para la comunidad '9.2.1-1' para *Linux x86-32* y *Windows*

Una vez descargado lo tendremos que ejecutar como administrador en nuestro sistema. '*root*' en linux y '*usuario administrador*' en Windows.

Hacer doble click en el icono del ejecutable del programa:

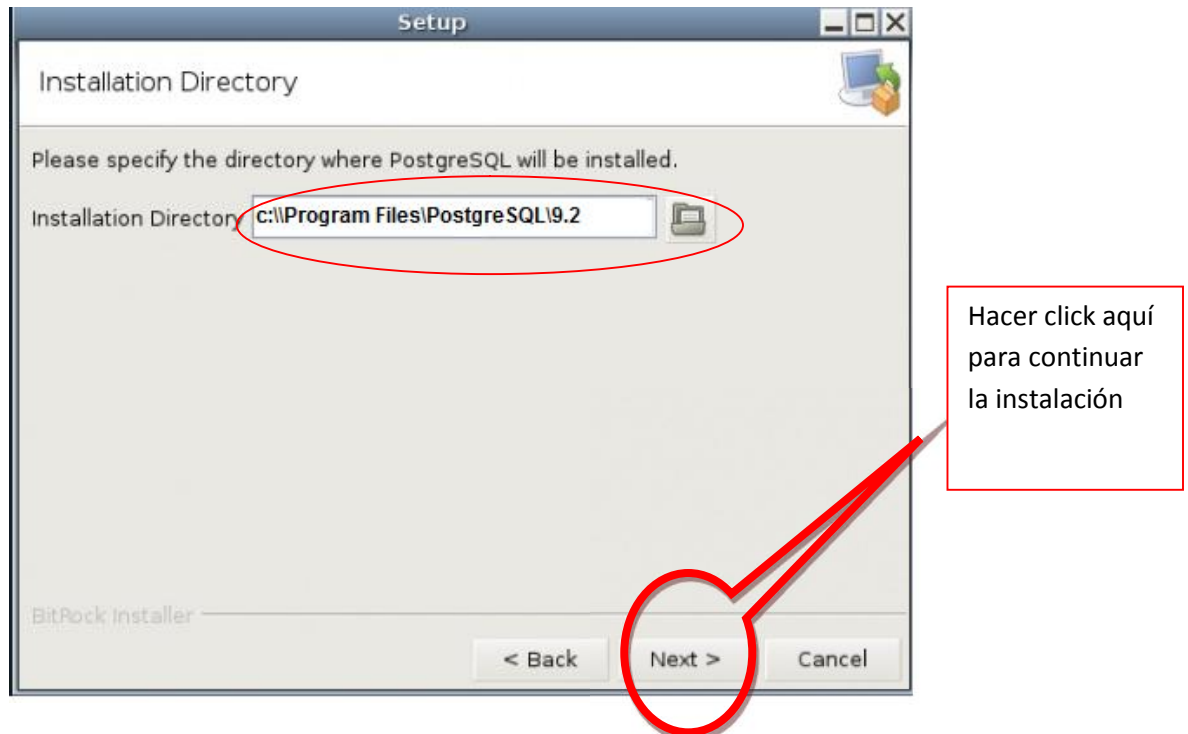


La primera pantalla que se nos muestra es la bienvenida al instalador de PostgreSQL. A partir de ahora tendremos que pulsar "Next" cada vez que queramos avanzar al siguiente paso.

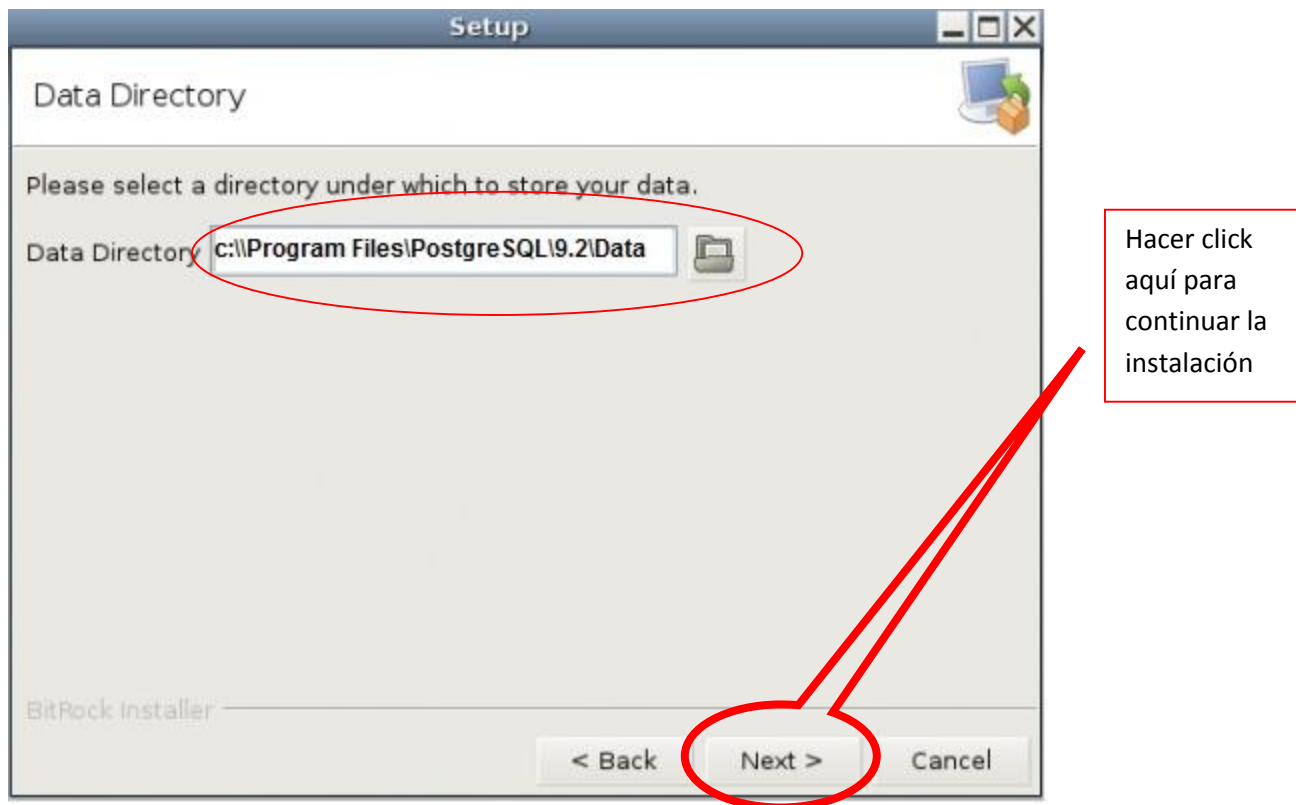


Hacer click aquí para comenzar la instalación

En el siguiente paso tendremos que definir el directorio donde vamos a instalar todos los programas que vienen con esta versión de PostgreSQL. En nuestro caso, utilizaremos el valor por defecto que el programa nos sugiere `c:\\Program Files\\PostgreSQL\\9.2` en Windows XP.



Una vez que hemos escrito el directorio que queremos utilizar para instalar el programa, pasamos al siguiente pasó. En este paso tenemos que definir el directorio de datos en donde se crearán nuestras bases de datos. De nuevo, en nuestro caso utilizaremos el valor por defecto que el programa nos sugiere `c:\\Program Files\\PostgreSQL\\9.2\\data` en Windows XP.

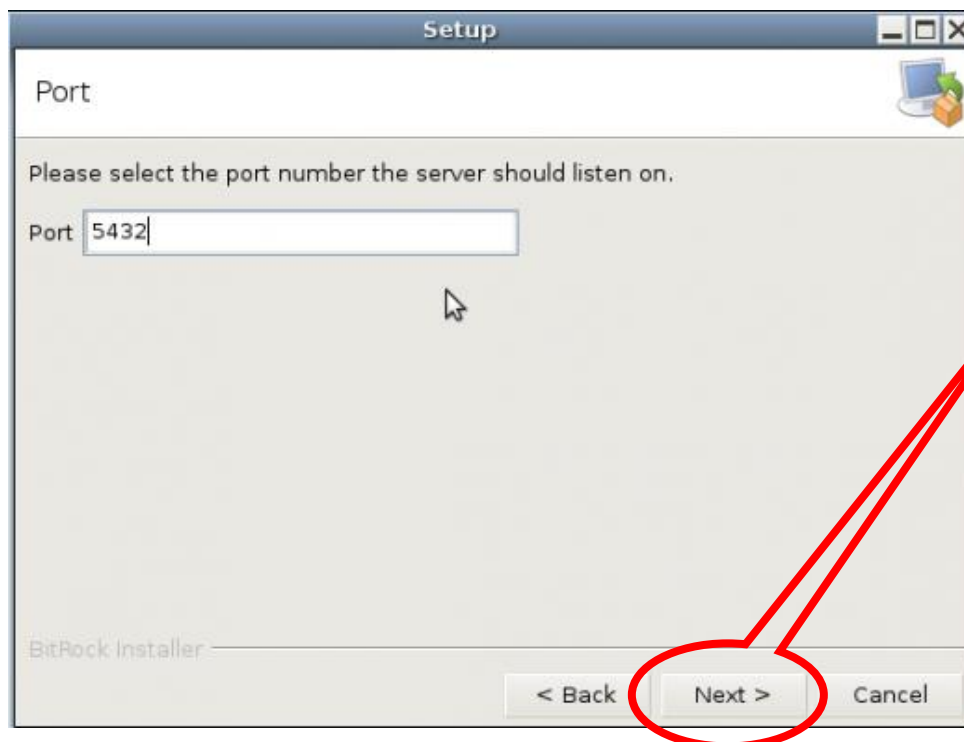


Pasamos al siguiente paso. En este paso tenemos que definir una clave de acceso para el usuario administrador de nuestra base de datos PostgreSQL. No olvidar esta clave, si no se quiere tener problemas más adelante. En Windows XP la clave definida en este paso será también la clave que se utilizará para la cuenta de servicio 'postgres' que se creará durante la instalación. Si esta cuenta ya existe, tendremos que utilizar la clave que dicha cuenta tiene asignada.

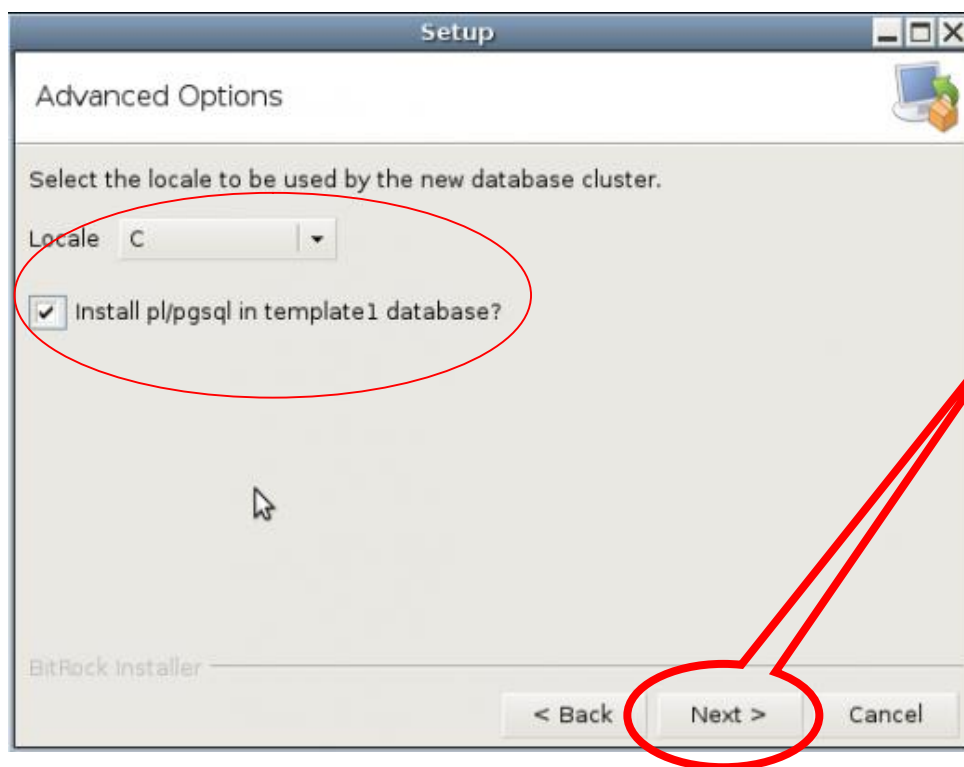
Más adelante podremos cambiar, si queremos, la clave del usuario administrador (postgres) de la base de datos. Esta clave es totalmente independiente de la clave de la cuenta de servicio 'postgres' en el sistema operativo.



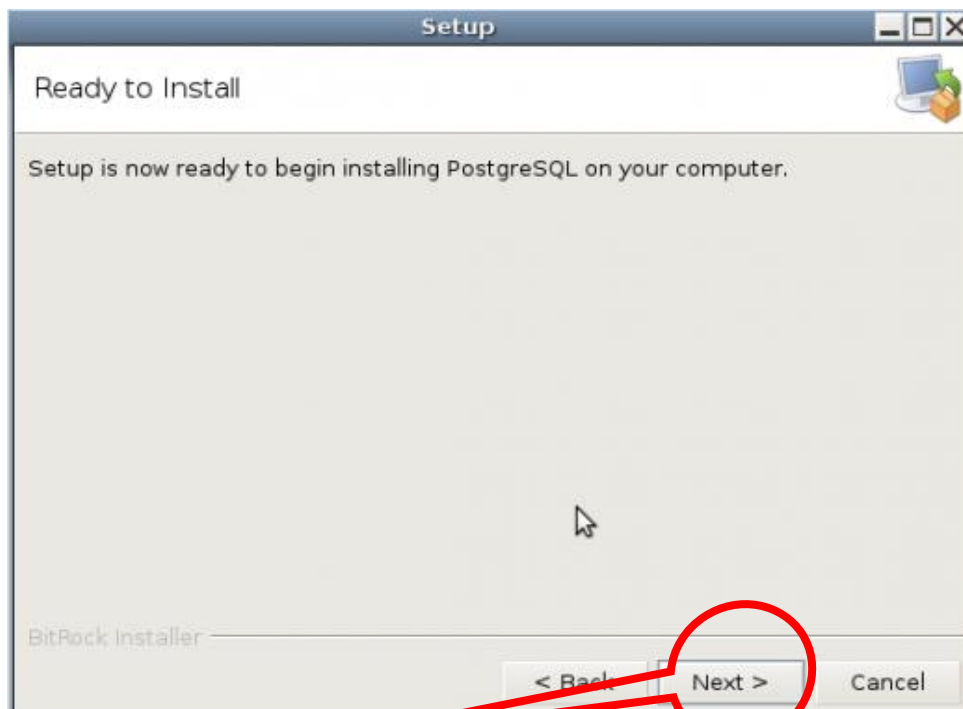
Pasamos al siguiente paso. En este paso tendremos que especificar el puerto que PostgreSQL utilizará para escuchar por conexiones. En nuestro caso dejamos el valor por defecto, 5432.



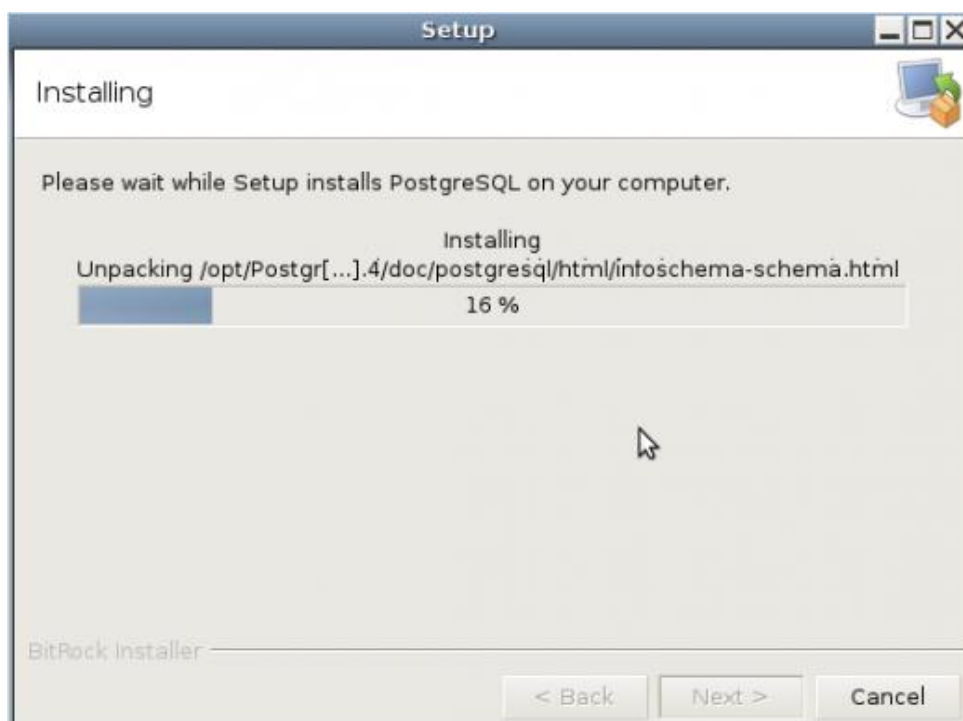
Una vez que hemos terminado con los pasos básicos, el programa entra en la sección de opciones avanzadas. En este paso tenemos que decidir que 'locale' queremos utilizar y si queremos instalar PL/pgSQL en la base de datos template1. Si no saben que responder, les recomiendo elegir "Locale: C" e instalar PL/pgSQL en template1. (template1 es una base de datos por defecto en PostgreSQL que se puede utilizar como plantilla cuando creamos bases de datos. Todo lo que se instala/crea en template1, estará disponible en todas las bases de datos que usen template1 como plantilla)

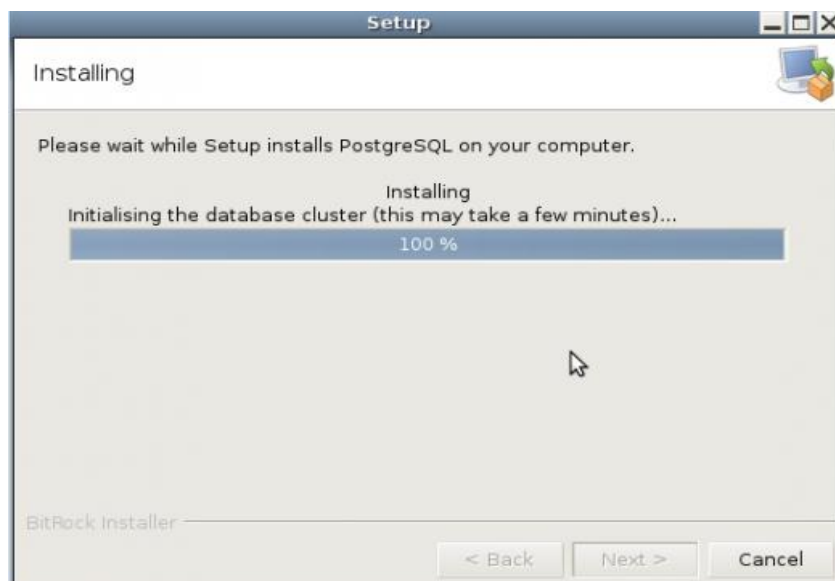


Una vez que hemos terminado con todos los pasos de configuración, el programa nos informa que está listo para empezar a instalar e inicializar nuestra instalación.

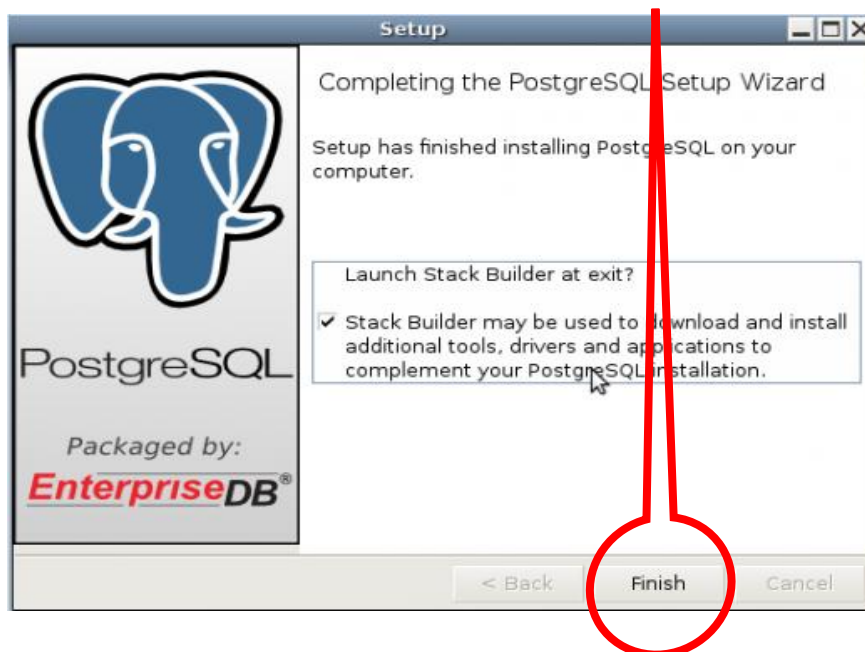


Pulsamos por última vez "**Next**" y esperamos a que el programa termine de instalar todo.



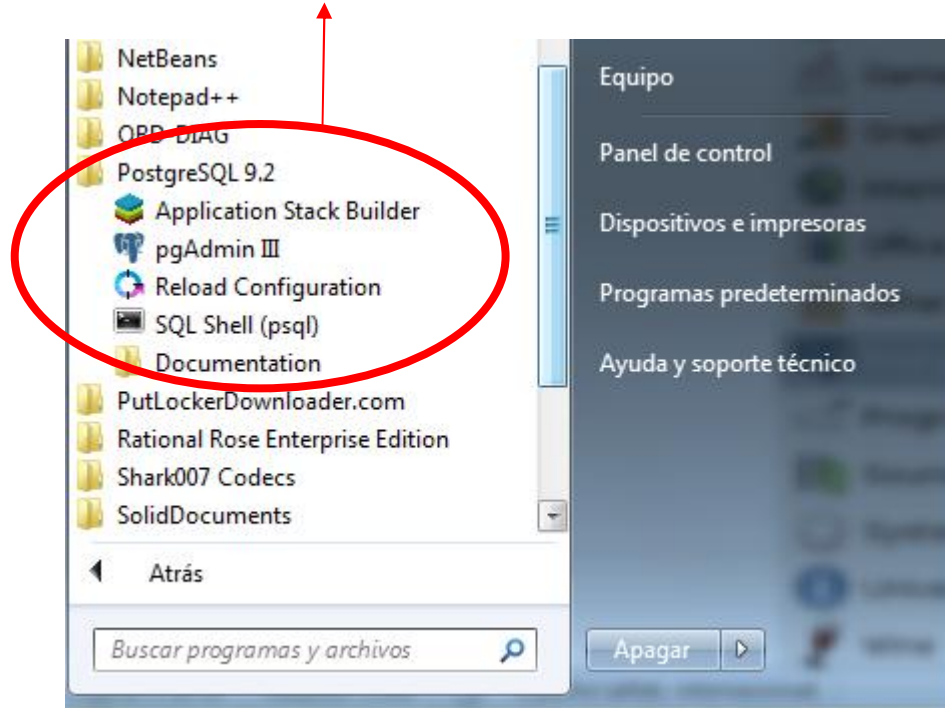


Una vez terminada la instalación, podremos salir del instalador pulsando "Finish". En este último paso el instalador nos da la opción de arrancar automáticamente un programa llamado "Stack Builder". Este programa puede ser usado para instalar diversos programas adicionales, tanto programas libres como algunos distribuidos por EnterpriseDB. En este artículo no vamos a ver nada relacionado con "Stack Builder" y por eso borramos la elección de arrancarlo automáticamente antes de pulsar "**Finish**".

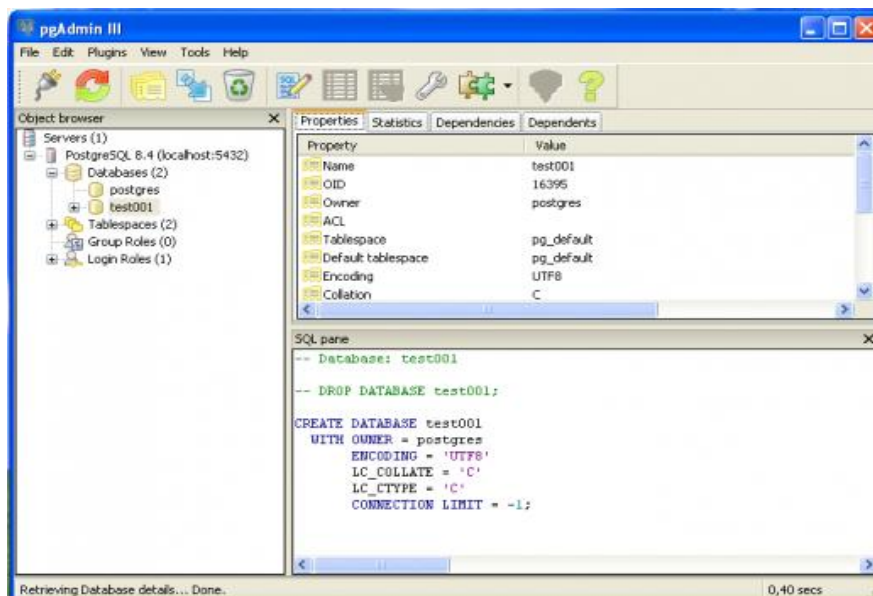


Si todo el proceso de instalación ha salido bien tendríamos que tener un nuevo menú en nuestro sistema. En este menú podremos acceder a la documentación de PostgreSQL, a diversos programas clientes, arrancar y apagar la base de datos, etc.

Los menús se ven así en **Windows**.

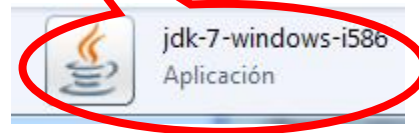


Los clientes (psql y PgAdminIII) en Windows XP se acceden de la misma manera y tienen el mismo aspecto.



### I.5.2. Instalación de la Plataforma java jdk1.7.0\_21

Para instalar JDK hacemos **doblo click** sobre



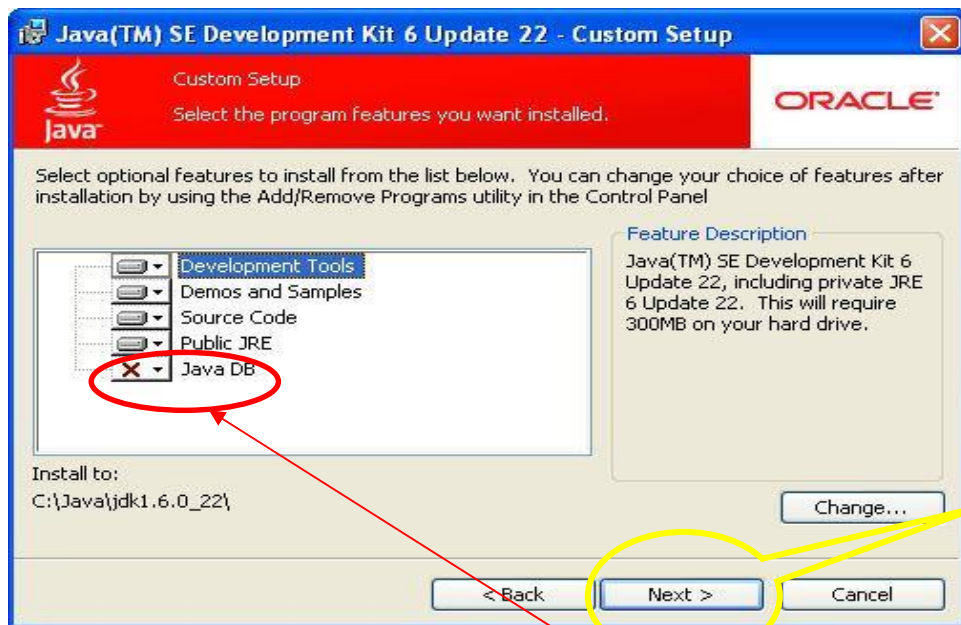
Aparecerá



Hacemos click en "Ejecutar" y aparecerán los términos de la licencia



Si hacemos **Next**, después de cambiar la carpeta donde deseamos la instalación y desmarcar Java DB



Hacemos click en Next para arrancar la instalación

Tal como puede verse en la pantalla, existen 5 componentes: Development Tools, Demos and Samples, Source Code, Public JRE y Java DB. Dado que no vamos a utilizar Java DB no la incluimos

**Development Tools:**

Este es el único elemento de instalación obligatoria. (Aunque lo recomendable es instalar TODO).

Este elemento es el Java SE Development Kit 7 Update 22, que incluye JRE (Java Runtime Environment) a Update 22.

El paquete JRE proporciona la máquina virtual de JAVA ó JVM (Java Virtual Machine), para que el código sea interpretado para un determinado sistema operativo. Además, contiene todo el conjunto de APIs indispensables para que el código JAVA pueda ejecutarse. Existe un JVM por cada sistema operativo (Windows, Linux, Solaris), e incluso plataforma, como por ejemplo dispositivos móviles, PDA y otros.

El componente necesita 300 Mb. en disco duro.

**Demos and Samples:**

Este componente proporciona el código fuente de algunas Demos y Applets.

El componente necesita 46 Mb de disco duro.

**Source Code:**

Este componente contiene el código fuente de las clases que componen el API de Java.

El componente necesita 49 Mb de disco duro.

**Public JRE:**

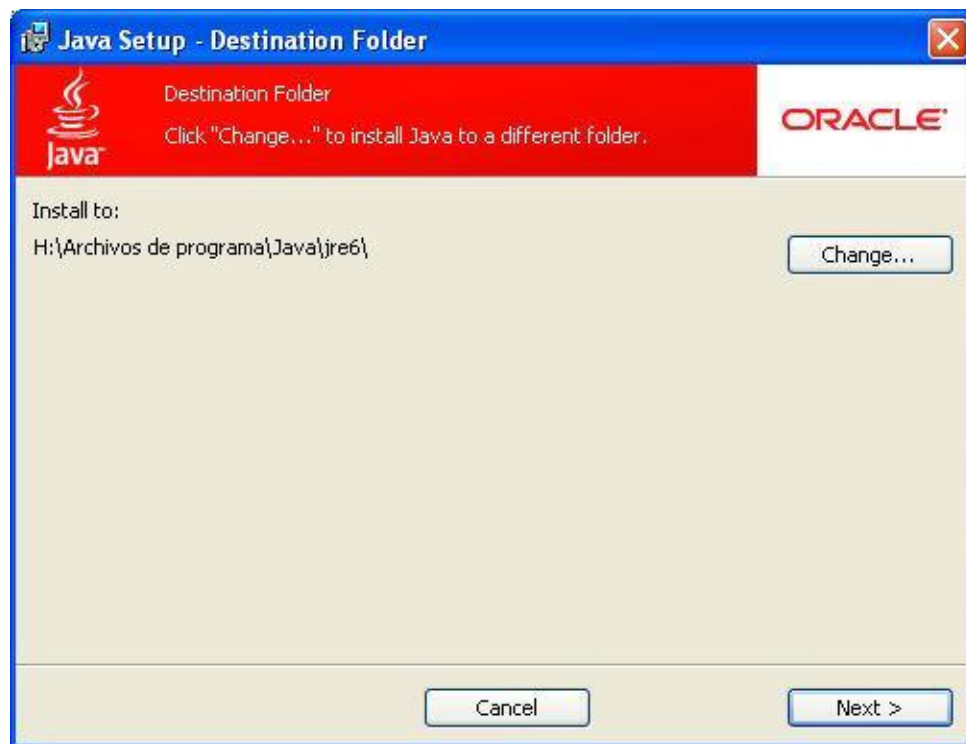
El componente necesita 173 Mb de disco duro.

**Java DB:**

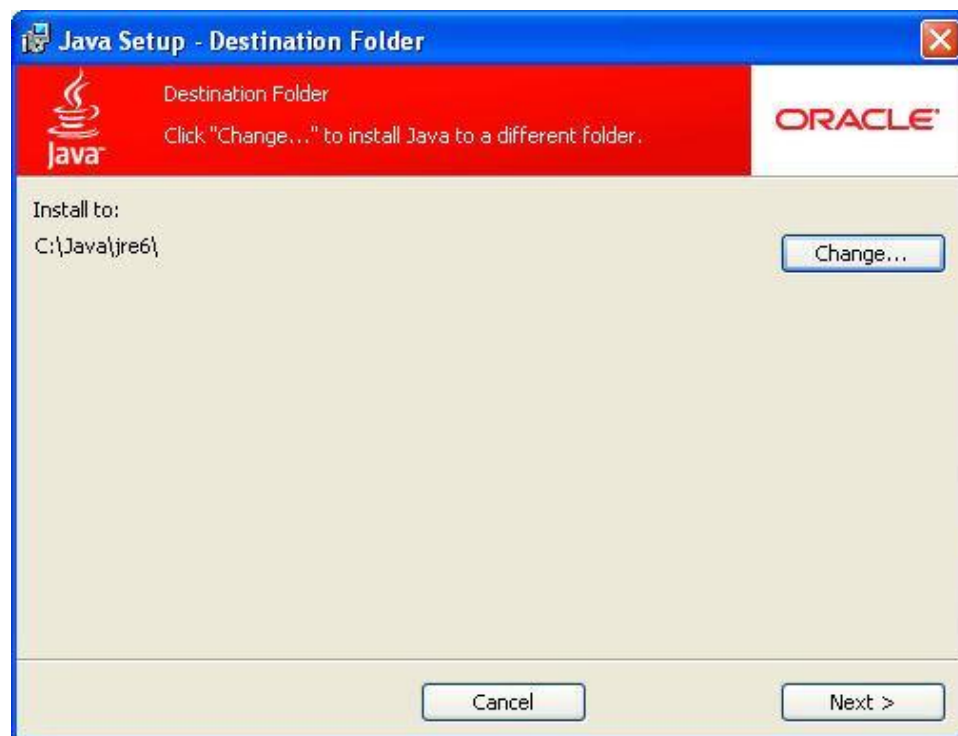
Este componente es la base de datos desarrollada por Oracle- Sun con un código 100 % Java.

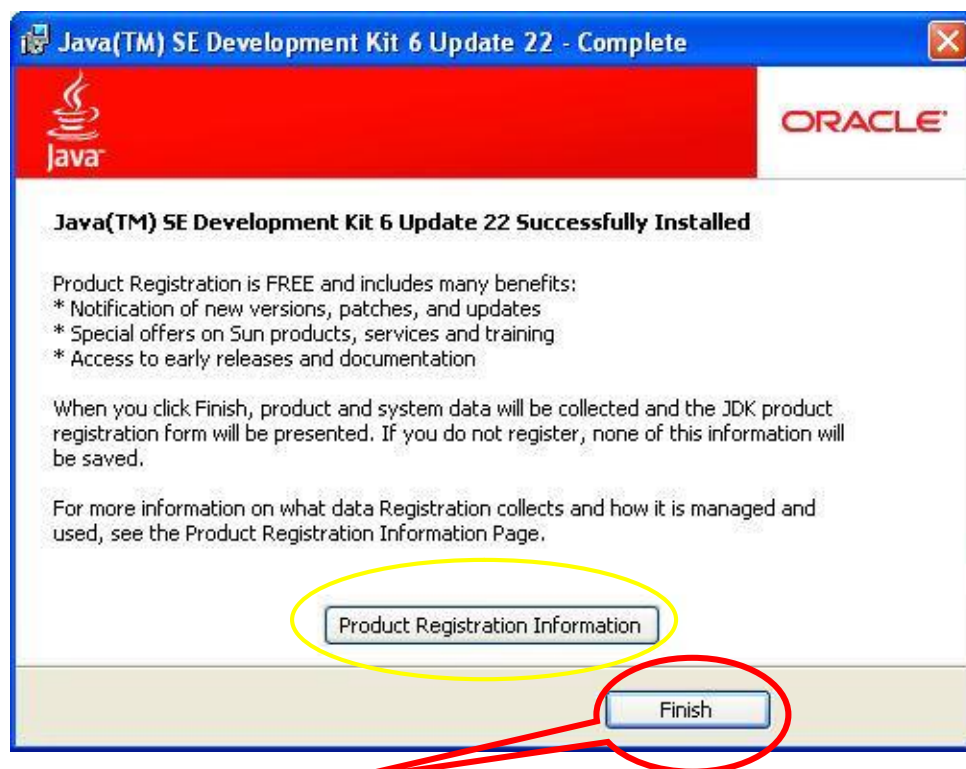
El componente necesita 25 Mb de disco duro. (Este no lo incluimos en la instalación)

y cuando termine



Desde esta pantalla podemos seleccionar la carpeta donde colocaremos el jre7 (runtime).



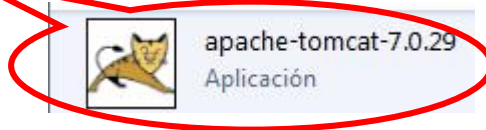


Finalmente presionamos **Finish**. **El registro no es obligatorio.**

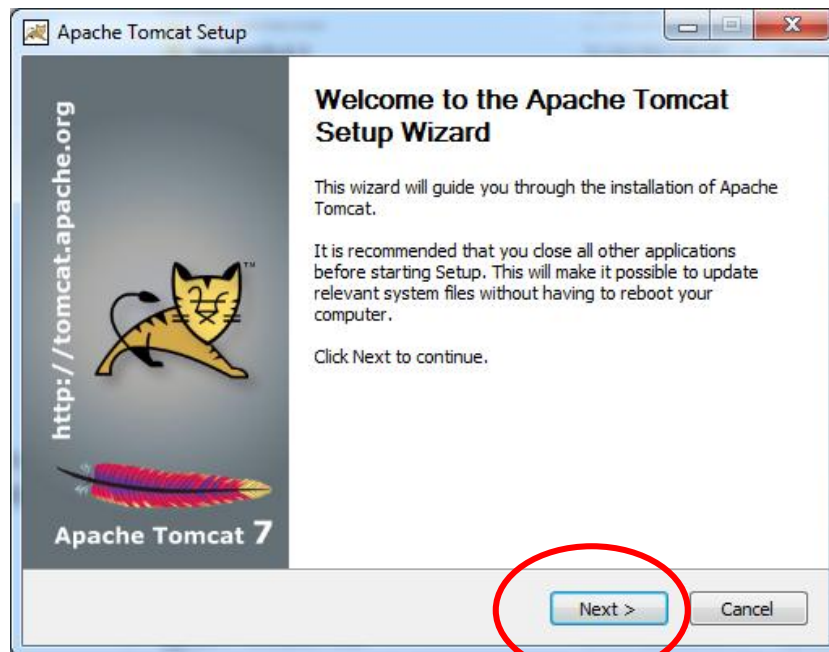
### I.5.3. Instalación de Apache Tomcat

Tomcat es un servidor web con soporte de servlets y JSPs (Un servlet es un script que se ejecuta en un servidor o contenedor JEE, especialmente diseñado para ofrecer contenido dinámico desde un servidor web, embebido con HTML). **INSTALACION SIMPLE DE APACHE TOMCAT EN WINDOWS XP.**

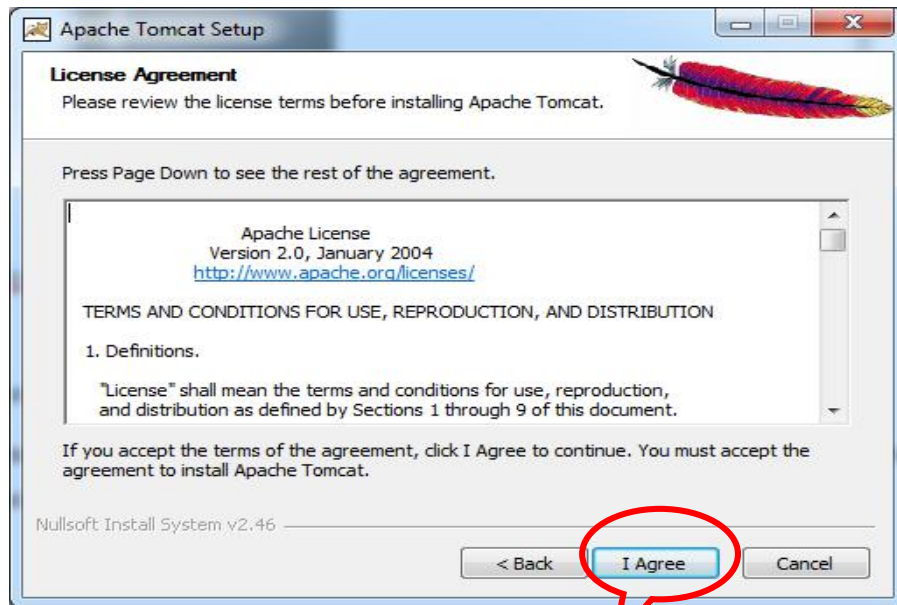
Hacemos doble click en el ícono del instalador:



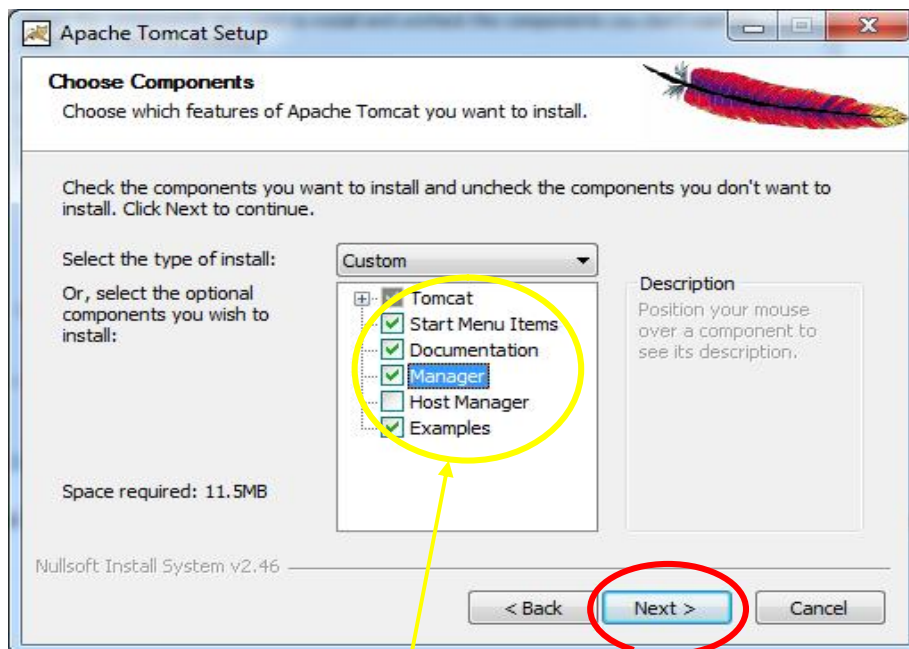
Y empezamos la instalación del Apache Tomcat, siguiendo las siguientes imágenes:



Hacer un click en next para comenzar la instalacion

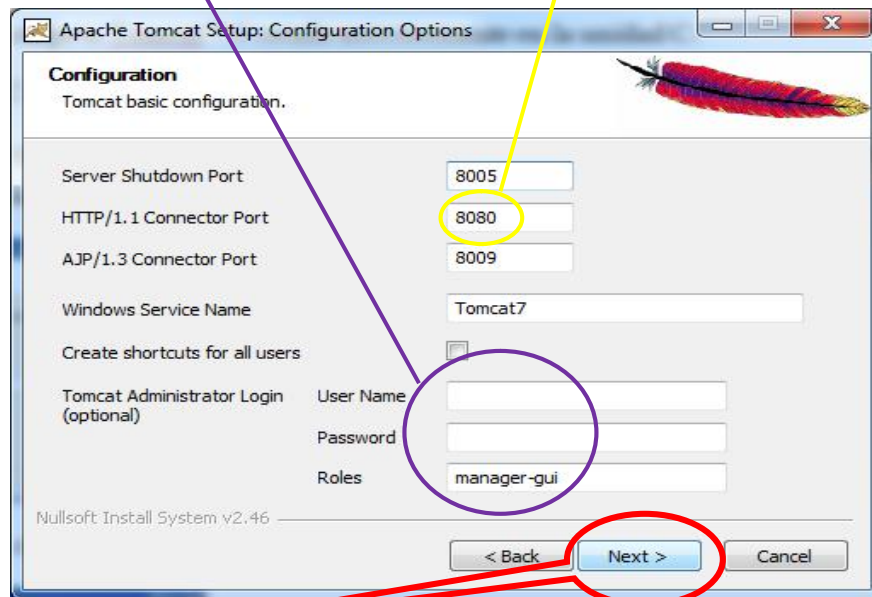


Aceptamos los términos y condiciones sobre la instalación:

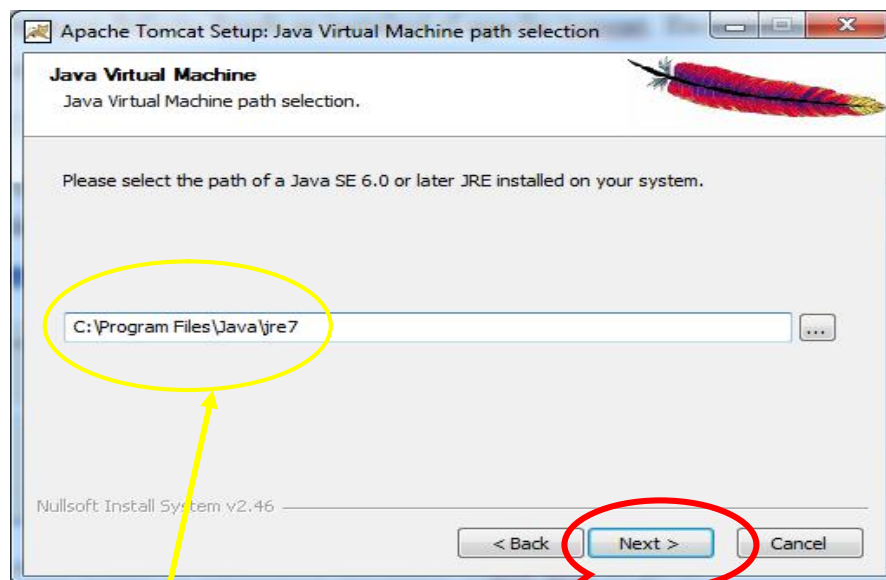


Seleccionamos las opciones: Start Menu Items, Examples, Manager v Documentation continuamos la instalación. Ahora hacemos click en Next para continuar la instalación

Asignamos un puerto local o podemos aceptar el puerto por defecto, 8080, con el user: admin, y establecer un password fácil de recordar.

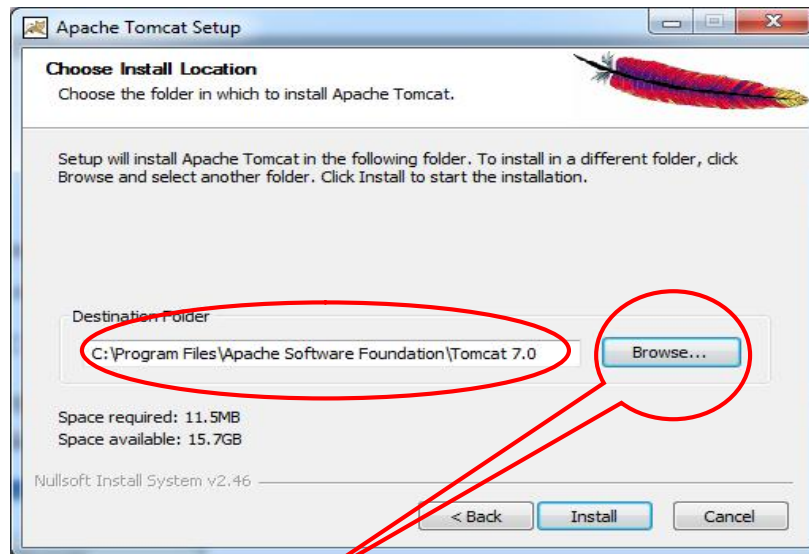


Hacemos click en Next Para continuar la instalación

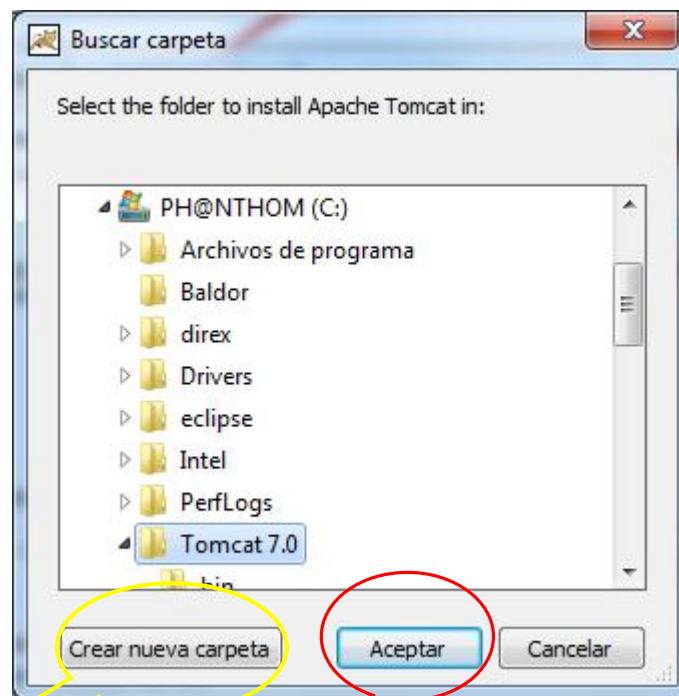


Aceptamos la ruta por defecto donde se instalará la máquina virtual de tomcat.

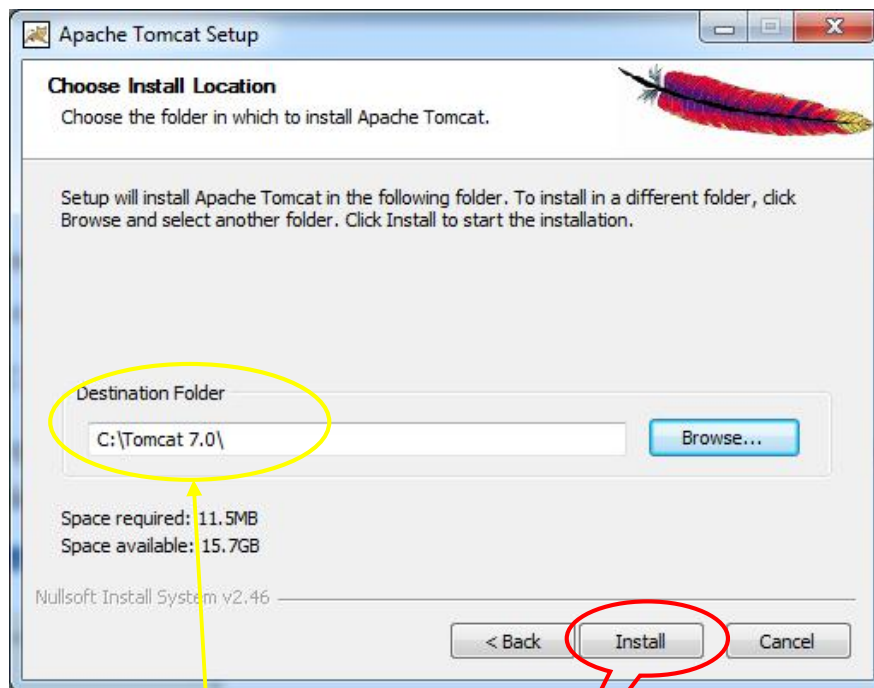
Luego presionamos Next para continuar



En esta pantalla elegimos el destino donde se instalara el apache tomcat haciendo click en Browse



Creamos la carpeta dentro de la unidad C donde queremos que se instale tomcat y luego la seleccionamos y hacer un click en Aceptar



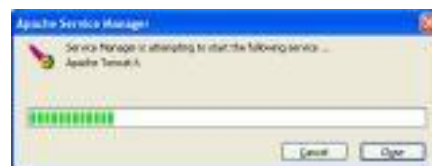
Ahora aceptamos la nueva ruta donde se instalará el apache tomcat.

La ruta sería: C:\Tomcat 7.0. Luego presionamos Install para comenzar la instalación



Una vez terminada la instalación hacemos click en finalizar

Por último si deseamos trabajar de inmediato con el servidor seleccionamos la opción RUN APACHE TOMCAT y finalizar.



#### **I.5.4. Instalación del Sistema**

Hacer doble clic sobre el icono del instalador del sistema

Se despliega la pantalla del instalador.

Seguir las instrucciones que se muestran en la pantalla de diálogo del instalador.

El instalador copiará el sistema en la carpeta “webaps” dentro de la carpeta de “Tomcat”

Una vez instalado el sistema se creará un icono en el escritorio sobre el cual se dará doble clic, el sistema estará listo para ser usado.

El sistema será visualizado como una aplicación web, para lo cual deberá abrirse un navegador web (Mozilla Firefox) con la dirección: <http://localhost:8080/superplus/index.html>, si el sistema se arranca en el ordenador local, en caso de estar implementado vía web por internet se pondrá la dirección del dominio.

## MANUAL DE USUARIO

### II.1. Descripción de Pantallas

Este manual consta con una descripción a detalle de cada operación que se realiza durante la ejecución del sistema.

Se realiza la descripción de cada una de las ventanas que presenta el sistema.

#### II.1.1. Ingresar al Sistema

La primera pantalla que saldrá será la de Ingresar al sistema, donde se visualizan dos campos, donde el usuario debe llenar con sus datos de registro, es decir su Nombre de Usuario y su Clave para acceder al sistema.



*Pantalla N° 1: Ingresar al sistema*

1. **Usuario:** Ingresar el nombre del usuario asignado.
2. **Clave:** Ingresar la clave asignada.
3. **Aceptar:** Presionar aceptar para ingresar al sistema.
4. **Cancelar:** Para salir del sistema.

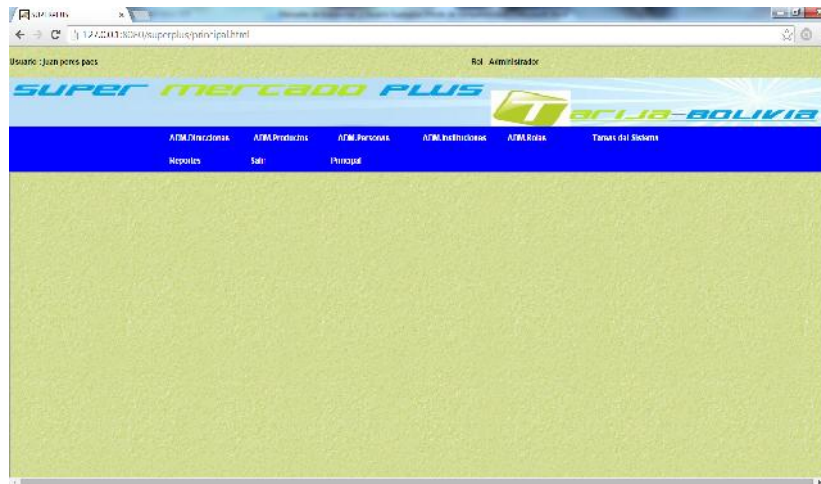
Si los datos no son los correctos el sistema mostrará un mensaje de “Datos incorrectos Acceso denegado”.



### ***Pantalla N° 2: Mensaje de Error “Datos Incorrectos”***

El usuario podrá volver a introducir sus datos de ingreso haciendo un click en el botón aceptar.

Después de haber introducido sus datos correctamente el usuario podrá acceder al sistema, desplegándose la pantalla principal del menú.



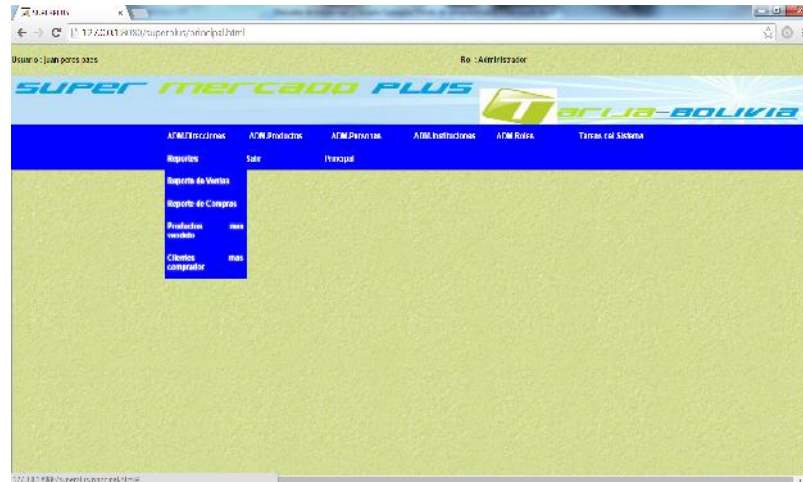
### ***Pantalla N° 3: Menú principal del Sistema***

En la pantalla principal el usuario puede escoger cualquiera de las opciones que se presentan en el Menú que esta al centro de izquierda a derecha de la pantalla debajo del logo del supermercado:

Cada uno de los enlaces del menú despliegan un submenú que direccionan al usuario a una nueva pantalla donde se le presentan un listado según la opción elegida por el usuario,

como ser, Adicionar, Modificar, Eliminar los datos de la base de datos, en caso tener el rol de Administrador

En el caso de tener el rol de Invitado, solo podrá visualizar la información generada por el sistema, no pudiendo hacer ningún registro o modificación de los datos registrados en la base de datos.



**Pantalla N° 4: Sub Menú**

## II.1.2. Administrar Usuarios.-

Solo el usuario con rol de Administrador podrá ingresar a esta pantalla “Administrar Usuarios” el sistema mostraría un listado de los usuarios registrados en la Base de Datos del sistema, donde además tiene las opciones de adicionar, modificar y eliminar un usuario.



**Pantalla N° 5: Listar Usuario**

### II.1.2.1. Pantalla Adicionar Usuario

The screenshot shows a web browser window with the URL '127.0.0.1:8080/superplus/principal.html'. The page header features the 'SUPER MERCADO PLUS' logo and 'TARIFA BOLIVIA'. A navigation menu includes 'ADM Direcciones', 'ADM Productos', 'ADM Personas', 'ADM Instituciones', 'ADM Matices', and 'Inicio del Sistema'. Below the menu, there are links for 'Reportes' and 'Salir'. The main content area is titled 'REGISTRO DE NUEVO USUARIO...'. The form contains the following fields: 'N° de Cobertura' (text), 'Nombre' (text), 'Apellido Paterno' (text), 'Apellido Materno' (text), 'Usuario' (text), 'Contraseña' (password), 'Rol' (dropdown menu), 'Estado' (dropdown menu), 'Zona' (dropdown menu), 'Calle' (dropdown menu), 'Número de Casa' (text), and 'Teléfono' (text). At the bottom of the form, there are two buttons: 'Aceptar' (highlighted in red) and 'Cancelar'.

**Pantalla N° 6: Adicionar Usuario**

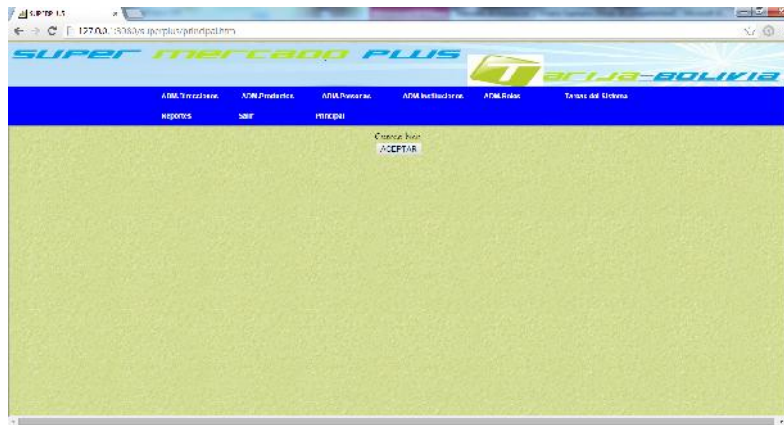
En esta pantalla el usuario Administrador podrá registrar un nuevo usuario, llenando cada campo con el tipo de dato respectivo para cada atributo.

En caso de llenar con un tipo de dato diferente al aceptado por el sistema, se desplegará un mensaje de error, y el cursor se situará en el campo donde el dato es incorrecto.

The screenshot shows the same web browser window as in the previous image. The form fields are now filled with placeholder text. Red error messages are displayed over the 'Nombre', 'Apellido Paterno', 'Apellido Materno', 'Usuario', and 'Contraseña' fields, each stating 'Este campo es requerido.'. The 'Aceptar' button is still highlighted in red.

**Pantalla N° 7: Mensaje de Error “Datos Incorrectos”**

El usuario deberá corregir el error, introduciendo el tipo de dato correcto, al presionar el botón aceptar. Si todos los datos son los correctos el sistema mostrará el mensaje “El usuario fue registrado correctamente”



***Pantalla N° 8: Mensaje “Guardo bien”***

De una manera similar se manejarán las demás opciones de registro, cliente, proveedor, Institución cliente, institución Proveedor, etc.

### **II.1.3. Modificar Usuarios**

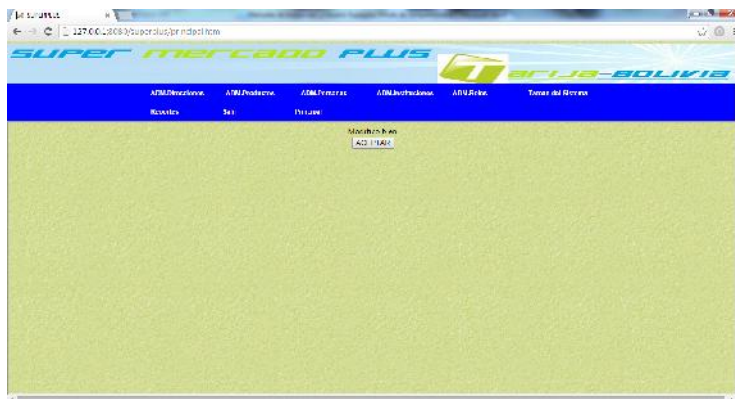
En la siguiente pantalla se muestra el formulario de un usuario registrado previamente, en caso de tener la necesidad de modificar alguno de sus datos, seleccionamos la opción “Modificar” que se encuentra al lado derecho de cada registro de usuario listado en la pantalla Listar Usuario, y se despliega la pantalla de Modificar Usuario”

 A screenshot of the SUPER MERCADO PLUS website showing the 'Modificar Usuario' (Modify User) form. The form is titled 'MODIFICAR USUARIO' and contains several input fields for user information: N° de Consulta, Nombre, Apellido Paterno, Apellido Materno, Usuariario, Característica, Sexo, País, Provincia, Zona, Calle, Municipio, and Fecha. At the bottom of the form, there are two buttons: 'Modificar' (Modify) and 'Aceptar' (Accept).

***Pantalla N° 9: Modificar Usuario***

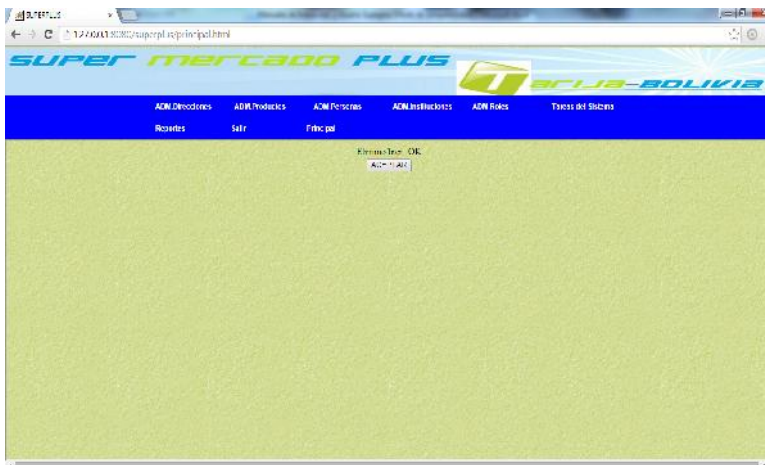
Aquí se puede modificar cualquiera de los datos que se visualizan en los campos con fondo blanco y acepta el cursor de texto, después de modificar los datos se debe presionar el botón “Aceptar” a continuación el sistema mostrará el mensaje “Modifico Bien”. En caso

de error de dato se sigue con los mismos pasos del caso anterior de Adicionar Usuario, cambiando al tipo de dato correcto.



*Pantalla N° 10: Mensaje “Modifico bien”*

#### II.1.4. Eliminar Usuarios



*Pantalla N° 11: Eliminar Usuario*

Para eliminar un usuario el usuario Administrador debe seleccionar la opción eliminar del listado de todos los usuarios vigentes en la base de datos, luego el usuario debe seleccionar la opción “Eliminar” que se encuentra al lado derecho de cada usuario de la lista.

Al presionar en el enlace “Eliminar” se despliega una pantalla con un mensaje “ Desea Eliminar el usuario ”, luego el usuario debe presionar la opción “Aceptar” a continuación el sistema despliega el mensaje “El usuario fue eliminado correctamente”.

De la misma manera se procede con las demás opciones de eliminación como ser; cliente, proveedor, equipo, etc.

### II.1.5. Administrar Ventas

El usuario selecciona la opción “Administrar Ventas” del menú principal Tareas del Sistema. Donde mostrara un listado de las ventas registrados en la Base de Datos del sistema, donde además tiene las opciones de adicionar, modificar y una venta.




Detalle	Fecha	Cliente	Código	Vta	Tiempo	MODIFICAR	ELIMINAR	FACTURAR
1	07/07/11	Alvarado Gonzalez Orsine	1111	ca				
4	24/02/12	Luis Orsine Ingleso	1111	ca				
2	20/02/12	Alvarado Gonzalez Orsine	1111	ca				
3	04/07/11	Alvarado Gonzalez Orsine	1111	ca				
7	24/02/12	Alvarado Gonzalez Orsine	1111	ca				
8	09/07/11	Alvarado Gonzalez Orsine	1111	ca				
9	04/07/11	Alvarado Gonzalez Orsine	1111	ca				
10	20/02/12	Alvarado Gonzalez Orsine	1111	ca				
11	09/07/11	Alvarado Gonzalez Orsine	1111	ca				
12	04/07/11	Luis Orsine Ingleso	1111	ca				

*Pantalla N° 12: Administrar Ventas*


### II.1.6. Registrar Nueva Venta



El usuario selecciona la opción “Adicionar Ventas” de la pantalla Administrar Ventas, haciendo click en el icono colocado en la parte superior izquierda de la tabla, desde donde se ingresa a la pantalla de adicionar una venta.

En la pantalla se presenta un formulario donde se debe seleccionar a un cliente registrado en la base de datos, caso contrario primero se debe registrar al cliente en la BD.



Luego hacer click en el botón  para adicionar los detalles para la venta donde se muestran los siguientes campos:

Producto	Código Venta	PRECIO_COMPR	CANTIDAD_COMPR	SUBTOTAL	ELIMINAR
uuu1121212 leche larga vida Pil - anja 1 Litro : 10.0 23.0	uuu1121212	12.3	2	24.6	---
21321386757 Tampico Tampico s/l litros : 9.0 2.5	21321386757	9.225	2	18.45	---

Al presionar el botón  se eliminara un detalle de la venta

Finalmente presionar el botón  para guardar la venta realizada, caso contrario presionar el botón  para cancelar la venta.





PRODUCTO	CANTIDAD	PRECIO UNITARIO	CANTIDAD TOTAL	PRECIO TOTAL	ELIMINAR
1103112121 Aceite vegetal de 1 litro en 1 litro - B.O.2.0	12.3	24.6			
2132120001 Tambo de 1 litro - B.O.2.0	0.276	18.48			
				313.08	

**Pantalla N° 13: Adicionar Ventas**

## II.1.7. Modificar Ventas

En esta pantalla se muestra el formulario para modificar los datos de una venta registrado previamente, en caso de tener la necesidad de modificar alguno de sus datos, seleccionamos la opción “Modificar” que se encuentra al lado derecho de cada venta registrada, en la pantalla Administrar Ventas, y se despliega la pantalla de Modificar Ventas.




PRODUCTO	CANTIDAD	PRECIO UNITARIO	CANTIDAD TOTAL	PRECIO TOTAL	ELIMINAR
1103112121 Aceite vegetal de 1 litro en 1 litro - B.O.2.0	6.2	6.3			
40213214241 Caca de leche de 1 litro - B.O.2.0	5.176	1.528			
1103112121 Aceite vegetal de 1 litro en 1 litro - B.O.2.0	55.878	1.978			

**Pantalla N° 14: Modificar Ventas**


Aquí se puede modificar cualquiera de los datos que se visualizan en los campos con fondo blanco y acepta el cursor de texto, después de modificar los datos se debe presionar el botón “Aceptar” a continuación el sistema mostrará el mensaje “Modifico Bien”.

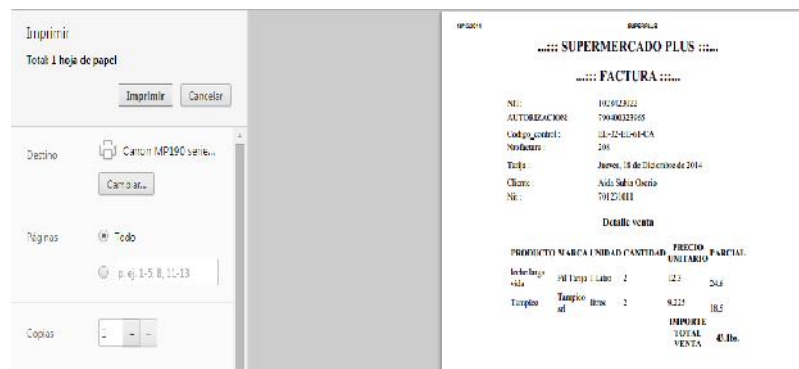
### II.1.8. Imprimir Factura

El usuario selecciona la opción “Factura”  de la pantalla Administrar Ventas, haciendo click en el icono colocado al lado derecho de la venta, seleccionada para imprimir su factura. El sistema carga una pantalla con los datos de la factura:



**Pantalla N° 15: Imprimir Factura**

Presionando el botón imprimir  el sistema muestra el formato de impresión de la factura.



**Pantalla N° 16: Formato de Impresión de Factura**

Finalmente presionamos el botón imprimir  el sistema imprime la factura. Caso contrario presionar el botón cancelar para cancelar impresión.

### II.1.9. Administrar Compras

El usuario selecciona la opción “Administrar Compras” del menú principal Tareas del Sistema. Donde mostrara un listado de las compras registrados en la Base de Datos del sistema, donde además tiene las opciones de adicionar, modificar y una compra.




Cód. cat.	Proveedor	Fecha	Estado	MODIFICAR	ELIMINAR
5	Sup. gen.	2011-05-29	pendiente por pagar		
1	Sup. gen.	2011-07-11	Compra pendiente por pagar		
4	Elmo Elvira Siles	2014-04-04	Compra pendiente por pagar		
5	Sup. gen.	2011-01-01	4114 - Acredit. Venta		
6	Sup. gen.	2011-01-01	Acredit. compra Venta		
7	Sup. gen.	2014-04-04	Acredit. compra Venta		
8	Sup. gen.	2011-01-01	Compra pendiente por pagar		
9	Sup. gen.	2011-01-01	Compra pendiente por pagar		
10	Yaris Villacarral	2014-04-04	Compra pendiente por pagar		
11	Sup. gen.	2011-11-16	pendiente por pagar		

*Pantalla N° 17: Administrar Compras*


### II.1.10. Registrar Compras



El usuario selecciona la opción “Adicionar Compras” de la pantalla Administrar Compras, haciendo click en el icono colocado en la parte superior izquierda de la tabla, desde donde se ingresa a la pantalla de adicionar una compra.

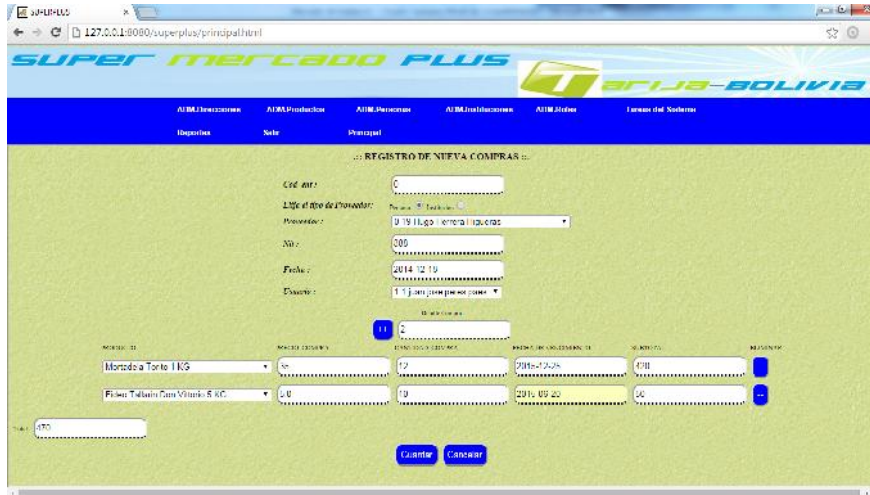
En la pantalla se presenta un formulario donde se debe seleccionar a un proveedor registrado en la base de datos, caso contrario primero se debe registrar al proveedor en la BD.

Luego hacer click en el botón  para adicionar los detalles para la venta donde se muestran los siguientes campos:

PRODUCTO	PRECIO COMPRA	CANTIDAD COMPRA	FECHA DE VENCIMIENTO	SUBTOTAL	ELIMINAR
Seleccione	0	0	0	0	
Seleccione	0	0	0	0	

Al presionar el botón  se eliminara un detalle de la compra

Finalmente presionar el botón  para guardar la compra realizada, caso contrario presionar el botón  para cancelar la compra.



*Pantalla N° 18: Adicionar Compras*

### II.1.11. Modificar Compras

En esta pantalla se muestra el formulario para modificar los datos de una compra registrada previamente, en caso de tener la necesidad de modificar alguno de sus datos, seleccionamos la opción “Modificar” que se encuentra al lado derecho de la compra registrada, en la pantalla Administrar Compras, y se despliega la pantalla de Modificar Compras.

REGISTRO DE MODIFICAR COMPRAS

Codigo: 14

Zona de Proveedor: Zona - Cochabamba

Proveedor: 2424 Eugenio Ortega Maico

Zona: 757

Fecha: 2014-12-17

Producto: 11 Juan José porca ozes

Cantidad: 2

Precio Compra: 0

Cantidad Compra: 12

Fecha de Embarque: 2015-12-22

Monto: 100

Estatus:  OK  NO

Modificar Cancelar

**Pantalla N° 19: Modificar Compras**

## II.1.12. Generar Reportes

Para generar un reporte, estando en la pantalla del menú principal, se selecciona la opción “Reportes” el sistema despliega un sub menú, desde donde podremos seleccionar los reportes: de ventas por fecha, compras por fecha, producto más vendido, cliente más comprador, etc.

### II.1.12.1. Pantalla Reporte Compras

Reporte de Compras

FECHA: 01/01/2013 A 21/12/2014 Ver

FECHA	CLIENTE	NIT	N° FACTURA	MONTO VENTA/Bs.
2014-12-01	Saorhes Saorhes Amango	1111	7056	101.156000781.8997

**Pantalla N° 20: Reporte de Compras**

### II.1.12.2. Pantalla Reporte Ventas

FECHA	PROVEEDOR	NIT	MONTO COMPRA - Bs.
2011-12-17	Ortega Ortega Eugenio	757	138.0
2014-04-16	Valleges Volleges Yumbo	899	45.0
2011-01-01	Herrera Herrera Eliaz	888	608.0

*Pantalla N° 21: Reporte de Ventas*

### II.1.12.3. Pantalla Reporte Producto más Vendido

Codigo_producto	Cantidad	Tipo	Producto	Precio	Marca	Cantidad	Codigo de Barra	Cantidad Vendida
1	23.0	cajete	Wolfe Tostada	10.0	Wolfe Tostado	17.000	841151715	111
4	67.0	cajete	Arroz Integral	10.0	21 Arroz	1.800	9892222	18
5	5.5	cajete	Arroz Integral	3.0	Arroz Integral	5.5	415573713	5
6	6.0	cajete	Arroz Integral	3.0	Arroz	2.400	804000000	2
7	6.0	cajete	Arroz	3.0	Tostado	177.000	804000000	6
8	6.0	cajete	Arroz	3.0	Arroz	1.400	804000000	6
9	5.5	cajete	Arroz	3.0	Arroz	5.500	841151715	5
10	2.2	cajete	Arroz	3.0	Arroz	1.400	242422640	6
11	5.5	cajete	Arroz	3.0	Arroz	1.400	841151715	5
12	2.2	cajete	Arroz	3.0	Arroz	1.400	841151715	5

*Pantalla N° 22: Reporte de Producto más Vendido*

## II.1.12.4. Pantalla Reporte Cliente más Comprador

ADM.Direcciones ADM.Productos ADM.Personas ADM.Instituciones ADM.Roles Tareas del Sistema

Reportes Salir Principal

ADMINISTRAR PERSO\_CLIENTES el mas comprador:.

Cid_per	Cid_pers	Cid_m	E	Nombre	Ap. Sistema	Ap. Sistema	NP	Telefono	Direccion	Forma de pago	Monto
70	3	3	123332	Josuaab	Teodoro	Tobias	1111	004220	Aspamarca Siga/Co/ 222	10	240.270000334607
71	3	3	001999	Tala	Quiliza	Salgado	0000	004010	Aspamarca Siga/Co/ 222	4	9999.0
72	10	10	1759311	Yovani	Alfonso	Osorio	9999	003115	Aspamarca Siga/Co/ 222	0	500.00000000
73	11	11	1751563	Yovani	Alfonso	Osorio	0000170001	00540174	Aspamarca Siga/Co/ 222	0	700.011000007106
74	12	12	004000	Yovani	Alfonso	Osorio	0000	000000	Aspamarca Siga/Co/ 222	1	00.000000000000
75	13	13	000000	Yovani	Alfonso	Osorio	00000000	001000	Extra / yovani 110	0	00.0
76	14	14	000000	Yovani	Alfonso	Osorio	00000000	001000	Extra / yovani 110	0	00.0
77	15	15	000000	Yovani	Alfonso	Osorio	00000000	001000	Extra / yovani 110	0	00.0
78	16	16	000000	Yovani	Alfonso	Osorio	00000000	001000	Extra / yovani 110	0	00.0

Mostrando 1 a 8 de 8 registros

Primero Anterior Siguiente Ultimo

*Pantalla N° 23: Reporte del Cliente más Comprador*